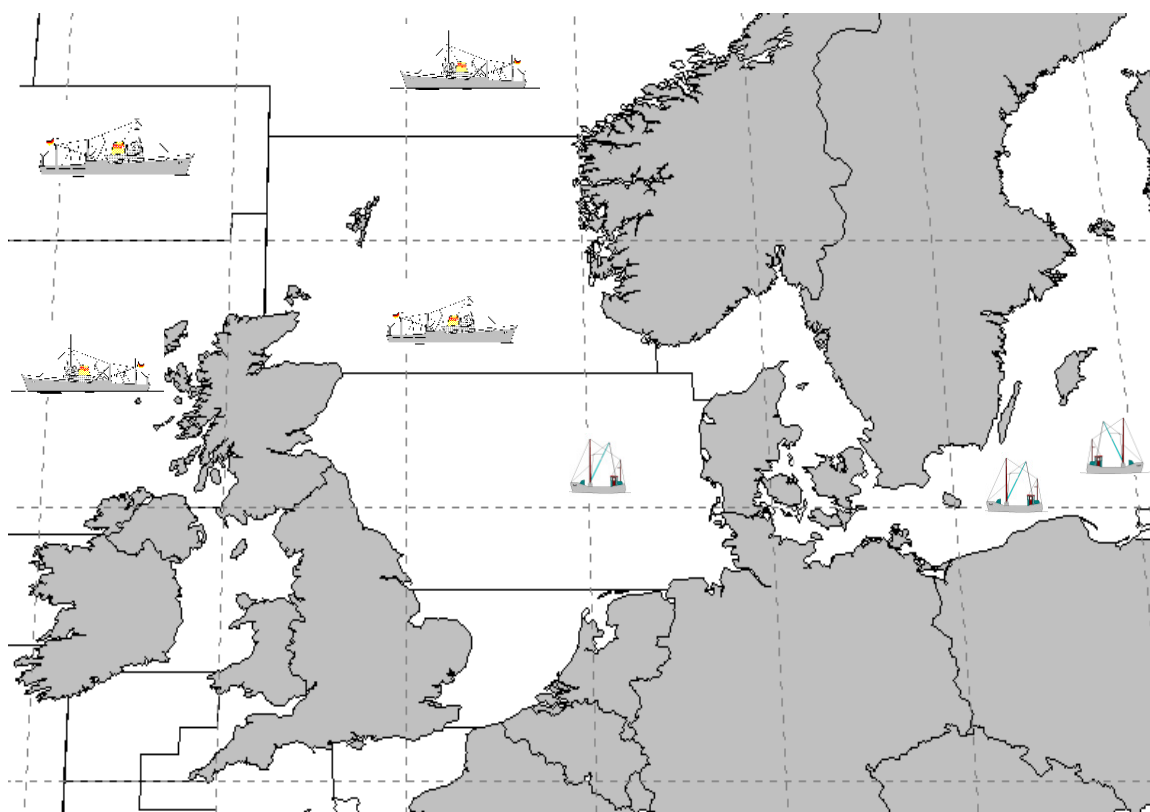


Monatsbericht Februar 2017

Bericht über die Fischerei und die Marktsituation für Fischereierzeugnisse in der Bundesrepublik Deutschland



Herausgeber: Bundesanstalt für Landwirtschaft und Ernährung
Referat 523 – Fischereikontrolle, Fischwirtschaft
Haubachstraße 86
22765 Hamburg
Tel.: (040) 30 68 60-0
Fax: (040) 30 68 60-60
www.ble.de

INHALTSVERZEICHNIS

Gesamtüberblick	1
Teil I: Anlandungen	3
1. Gesamtüberblick	3
1.1. Inlandsanlandungen der deutschen Seefischerei.....	3
1.1.1. Frischfischanlandungen deutscher Fahrzeuge im Inland	3
1.1.2. Frostfischanlandungen deutscher Fahrzeuge im Inland	3
1.2. Auslandsanlandungen der deutschen Seefischerei.....	3
1.2.1. Frischfischanlandungen deutscher Fahrzeuge im Ausland	4
1.2.2. Frostfischanlandungen deutscher Fahrzeuge im Ausland	4
Teil II: Außenhandel.....	5
2.1. Einfuhr	5
2.2. Ausfuhr	6
Teil III: Tabellen und Grafiken	
3.1. Tabellen	
Übersicht Marktversorgung.....	Nr. 1
Anlandungen und Preise	Nr. 2-6
Importe	Nr. 7-7.7
Exporte	Nr. 8-8.7
Fänge, Fangquoten und Fänge nach Gebieten.....	Nr. 10-11
Zollkontingente	Nr. 12
3.2. Grafiken	
Anlandungen und Preise.....	Nr. 1-8
Außenhandel.....	Nr. 9-11

Fangstatistik und Marktsituation für Fischereierzeugnisse in der Bundesrepublik Deutschland

Kurzinformation Februar 2017

Gesamtüberblick

Anlandungen

- **Das Gesamtaufkommen deutscher Fischereifahrzeuge im In- und Ausland lag im Februar bei ca. 25.200 t. Davon entfielen auf frische Fischereiprodukte (verkaufte Ware) 3400 t und auf gefrorene Fischereiprodukte (verkaufte Ware) 18.300 t.**
- **Deutsche Inlandsanlandungen (alle Anlandeplätze, verkaufte Ware) betragen im Februar insgesamt 7.000 t, der Anteil von Frischware betrug 33 %.**
- **Das Hauptsortiment der Frischfischanlandungen im Inland bestand aus Heringen, Miesmuscheln, Fludern und Sprotten. Der Durchschnittspreis für deutsche Frischware (verkaufte Konsumware) lag im Februar bei 0,52 Euro/kg.**
- **Für Februar wurden bisher rund 4.700 t Frostfischanlandungen von deutschen Fahrzeugen in Häfen der Bundesrepublik gemeldet. Darunter waren hauptsächlich Makrelen und Holzmakrelen.**
- **Die Auslandsanlandungen deutscher Fischereifahrzeuge betragen im Februar insgesamt 14.700 t, die zu 8 % aus Frischware bestanden.**
- **Deutsche Frischfischanlandungen im Ausland lagen bei rund 1.100 t. Die wichtigsten Arten waren Seelachse, Schollen, Kabeljaue und Seezungen. Im Mittel lag der Preis bei 1,67 Euro/kg.**
- **Im Februar wurden bisher 13.600 t an Frostfisch im Ausland angelandet. Darin enthalten waren größere Mengen an Pilchard-Sardinen und Makrelen. Der Durchschnittspreis für ausländische Frostware lag im Februar bei 0,57 Euro/kg.**

Außenhandel

- Im Januar 2017 sank die Importmenge gegenüber dem Vorjahreszeitraum um 2 %; der EU-Importanteil sank um 3 % und die Drittlandsimporte sanken um 2 %, Preisniveau für EU-Ware +5 % und für Drittlandswaren +17 %
- Importmenge Seefrostfische 13 % über Vorjahresniveau; Preise im Frostfischsektor +4 %; Einfuhren von gefrorenem Seefischfilet +14 %; dabei Einfuhr von Kabeljaufilet gefroren gesunken um 15 % und bei Paz. Pollackfilets um 5 % gestiegen. Preis für Frostfilets +4 %; um 6 % gestiegene Menge gefrorenen Seefischfleisches bei konstanten Preisen; 14 % höhere Menge gefrorener ganzer Seefische bei um 10 % höheren Preisen;
- Einfuhren von frischen Seefischen 30 % unter Vorjahresniveau; Preisniveau im Frischfischsektor +24 %; ganze Frischware um 42 % gesunken; für ganze Frischware steigende Preise (+27 %); höhere Einfuhren (+14 %) frischer Seefischfilets bei 4 % höheren Preisen;
- Heringseinfuhren 13 % unter Vorjahresniveau mit 11.200 t; frische Heringseinfuhren 27 % höher im Vergleich zum Vorjahreszeitraum; Einfuhren gefrorener Heringe lagen 42 % unter Vorjahresniveau; Heringskonserven und Halbfabrikate um 13 % gesunken; insgesamt sinkende Preise (-4 %);
- Einfuhren von Süßwasserfischen um 7 % gesunken im Vergleich zum Vorjahr bei um 21 % höheren Preisen; beim Lachs um 16 % sinkende EU-Importe; um 15 % steigende Drittlandsimporte; insgesamt um 22 % steigende Preise für Lachs;
- Einfuhren von Thunfisch- und Bonitenkonserven 15 % unter Vorjahrsniveau, sinkende Preise (-6 %);
- Exporte von Fischereierzeugnissen beliefen sich im Januar 2017 auf 37.700 t (+5 %), EU-Länder haben einen Anteil von 85 %; der Preis für in EU-Länder verkaufte Ware lag bei 4,26 Euro/kg, in Drittländern 4,46 Euro/kg;
- Exporte im Frostfischsektor lagen bei 8.400 t im Januar 2017; davon 3.600 t ganze Fische und 4.600 t Filets; Preis für Frostware insgesamt 3,17 Euro/kg; Exportanteil von 79 % in Gemeinschaftsländer im Frostfischsektor;
- Ausfuhren im Frischfischsektor im Januar 2017 bei 3.800 t; davon 3.500 t ganze Seefische und 270 t Seefischfilets; insgesamt Preis von 2,18 Euro/kg;
- Heringsexporte betragen 5.400 t bei einem Preisniveau von 1,65 Euro/kg; davon 2.550 t gefrorene Heringe und 910 t frische Heringe bei Preisen von 1,08 bzw. 0,20 Euro/kg;
- Heringskonserven und Halbfabrikate wurden in Höhe von 1.800 t zu einem Durchschnittspreis von 3,11 Euro/kg exportiert;
- Die Ausfuhren von Süßwasserfischen lagen 13 % unter Vorjahresniveau, während die Preise um 21 % stiegen.

Teil I: Anlandungen

1. Gesamtüberblick

Im Februar 2017 landeten deutsche Fischereifahrzeuge insgesamt 25.200 t frische und gefrorene Fischereierzeugnisse im In- und Ausland an, darunter auch nicht verkaufte Ware (Tabelle 2). Im Vergleich zum Vorjahresmonat sind die Anlandungen um 7 % gesunken. Rund 28 % der Anlandungen wurden in deutsche Häfen gelöscht. Die Anlandemenge bestand zu 14 % aus frischen Fischereierzeugnissen.

In Deutschland befanden sich in der Anlandemenge (auch nicht verkaufte Ware) u.a. Makrelen, Heringe, Holzmakrelen, Miesmuscheln und Flundern. In den Anlandungen deutscher Fischereifahrzeuge in den Ländern der Europäischen Union waren Makrelen, Holzmakrelen, Sprotten, Heringe und Seelachse enthalten. In Drittländern wurden im Februar große Anlandemengen an Pilchard-Sardinen registriert.

Beginnend mit Tabelle 3 werden die weiteren statistischen Angaben zu den Einzelerzeugnissen auf Basis „verkaufte Ware“ ausgewiesen.

1.1. Inlandsanlandungen der deutschen Seefischerei

Die deutschen Anlandungen im Inland beliefen sich im Februar auf rund 7.000 t und bestanden zu einem Drittel aus frischer Ware.

1.1.1. Frischfischanlandungen deutscher Fahrzeuge im Inland

Bei den Einzelerzeugnissen bestimmten im Februar Heringe, Miesmuscheln, Flundern, Sprotten und Schollen das Gesamtaufkommen an Frischerzeugnissen (Tabelle 3). Im Mittel betrug der Preis für Frischware im Inland 0,52 Euro/kg. Heringsanlandungen wurden unter anderem in Neu Mukran gemeldet. Der Erlös lag dort bei 0,33 Euro/kg. Weitere Anlandungen erfolgten in Freest zum einem Preis von 0,82 Euro/kg. Ein Großteil der Flundern wurde in Heiligenhafen zu einem Preis von 0,54 Euro/kg angelandet. Die Anlandungen von Sprotten erfolgten im Februar vorwiegend in Kappeln. Die Kilopreise lagen dort bei 0,25 Euro. In Maasholm lagen die Erlöse für Schollen bei 1,18 Euro/kg und in Kappeln bei 1,14 Euro/kg. Weiterhin wurden in Lietzow für Rotaugen Preise von 1,20 Euro/kg erzielt.

Die **Krabbenfischer** (Grafik 2) holten im Februar ungefähr 16 t Speisekrabben ein, etwa die 78 % weniger als im Vorjahr. Die Anlandungen erfolgten vornehmlich in Cuxhaven, wo sie Erlöse von 9,52 Euro/kg erzielten. Der Durchschnittspreis betrug im Februar 9,51 Euro/kg. Er stieg somit im Vergleich zum Februar des Vorjahres um 0,63 Euro und gegenüber dem Wert vom Januar 2017 um 14 Cent.

In der **Muschelfischerei** (Grafik 3) wurden im Februar bisher Anlandungen in Höhe von 210 t registriert. Die Anlandungen erfolgten in Flensburg für einen Preis von 0,13 Euro/kg.

1.1.2. Frostfischanlandungen deutscher Fahrzeuge im Inland

Im Monat Februar haben die deutschen Hochseefahrzeuge rund 4.700 t gefrorenen Fische im Inland angelandet (Tabelle 4). Die Anlandungen erfolgten ausschließlich in Bremerhaven. Dort wurden für Makrelen Preise von 0,90 Euro/kg und für Holzmakrelen 0,40 Euro/kg erzielt. Weiterhin wurden dort Blaue Wittlinge und Seehechte angelandet.

1.2. Auslandsanlandungen der deutschen Seefischerei

Die deutschen Anlandungen im Ausland beliefen sich im Februar auf rund 14.700 t und bestanden zu 8 % aus frischer Ware. Auf den ersten Rängen landeten bei der Frostware Pilchard-Sardinen und Makrelen, dazu kamen frische Seelachse und frische Schollen. Der Anteil der Anlandungen in Ländern der Europäischen Union lag bei 54 %.

1.2.1. Frischfisch-anlandungen deutscher Fahrzeuge im Ausland

Die Frischfisch-anlandungen deutscher Fischereifahrzeuge im Ausland beliefen sich im Februar auf rund 1.100 t (Tabellen 5, 5.1 und 5.2). Die Anlandungen bestanden überwiegend aus den Fischarten Seelachs, Scholle, Kabeljau, Seezunge und Hering bei einem Durchschnittspreis von 2,43 Euro/kg. Größere Anlandungen von Seelachsen wurden in Hanstholm für einen Preis von 1,52 Euro/kg registriert, während dort für Schellfische ein Preis von 2,42 Euro/kg und für Pollack ein Preis von 3,50 Euro/kg erzielt werden konnte. Außerdem wurden in Hanstholm größere Mengen Kabeljau zu einem Preis von 3,68 Euro/kg angelandet. In Thyborøn wurde für Kabeljau Kilopreise vom 4,40 Euro gezahlt. In Harlingen wurde ein Großteil der Schollen abgesetzt. Die Erlöse für Schollen lagen hier bei 1,49 Euro/kg. Weitere Anlandungen gab es in Eemshaven für 1,51 Euro/kg. Im niederländischen Eemshaven wurden Seezungen für einen Preis von 9,97 Euro/kg abgesetzt. Ferner wurden in Klintholm Anlandungen von Heringen gemeldet, die Kilopreise von 0,40 Euro erzielten.

Die Frischfisch-anlandungen in Dänemark im Februar sind gegenüber dem Vorjahr um 67 % gesunken (Tabelle 5.1). Grund hierfür ist der Wegfall der im Vorjahr hohen Anlandungen von Sprotten und Heringen. Die Anlandungen von Seelachs sind gegenüber dem Vorjahr mit rund 440 t konstant geblieben. Die Anlandungen von Kabeljau/Dorsch erhöhten sich um 19%. Die Anlandungen von Schellfisch sind um rund 60 % gestiegen. Das Preisniveau lag mit 2,05 Euro/kg über dem Vorjahreswert.

Die Anlandungen in den Niederlanden sind im Februar gegenüber dem Vorjahr um 48 % gestiegen (Tabelle 5.2). Das Preisniveau ist dabei gesunken. Der Grund für die gestiegenen Anlandungen sind vor allem die Anlandungen von Schollen, die sich um 80 % erhöht haben. Diese Fischart machte rund 72 % der Gesamtanlandungen von deutschen Fischereifahrzeugen in den Niederlanden aus. Die Preise für Schollen sind auf 1,49 Euro/kg gesunken. Im Vergleich zum Vorjahr sanken die Anlandungen von Seezungen um 9 %. Der Kilopreis sank dabei leicht auf 9,94 Euro/kg. Die Anlandungen von Steinbutten lagen über den Werten des Vorjahres.

1.2.2. Frostfisch-anlandungen deutscher Fahrzeuge im Ausland

Anlandungen der Großen Hochseefischerei im Ausland betragen im Februar rund 13.600 t (Tabelle 6). In Agadir wurden riesige Mengen an Pilchard-Sardinen für einen Preis von 0,35 Euro/kg angelandet. Ferner gab es dort auch Anlandungen von Holzmakrelen zu einem Preis von 0,40 Euro/kg und Sardinellen für 0,30 Euro/kg. In Ijmuiden gab es für Anlandungen von Makrelen Erlöse in Höhe von 0,90 Euro/kg. Weiterhin wurden dort Holzmakrelen für einen Kilopreis von 0,41 Euro angelandet. In Island wurden für Rotbarsche Preise von 2,50 Euro/kg gemeldet.

Teil II: Außenhandel

2.1. Einfuhr

Im Januar 2017 lagen die Importe von **Fisch, Krebs- und Weichtieren** 2 % unter dem Niveau des Vorjahres. Die Preise für eingeführte Waren stiegen dabei im Mittel um 11 %. Der Anteil der Einfuhrmengen aus Drittländern betrug 55 %. Wichtigste Herkunftsländer waren China, Dänemark, Polen, Norwegen, und die Niederlande.

Die **Frostfischimporte** betragen im Januar 25.150 t. Sie lagen damit 13 % über dem Vorjahresniveau. Die Gesamtimporte von **Frostfilets** wurden mit rund 19.700 t registriert, und lagen 14 % über dem Vorjahresniveau. Die Filets machten einen Marktanteil von 78 % am gesamten Frostfischsektor aus. Das Preisniveau für Filets lag 4 % über der Vorjahreshöhe. Die Einfuhren von Pazifischen Pollackfilets stiegen um 5 % und die von Kabeljaufilets stiegen um 47 %. Die Einfuhren von Rotbarschfilets stiegen ebenfalls um 22 %. Pazifischer Pollack ist mit einem Anteil von 63 % Spitzenreiter in diesem Segment. Die Einfuhren dieser Ware stammten vorwiegend aus China und den USA.

Die Importe von **gefrorenem Fischfleisch** betragen im Januar 1.300 t (+6 %) bei konstanten Preisen im Vergleich zum Vorjahreszeitraum. Die Einfuhren von Pazifischem Pollackfleisch sanken um 6 %. Pazifischer Pollack ist die bedeutendste Fischart in diesem Segment. Er wurde überwiegend aus Russland und den USA eingeführt.

Die um 14 % gestiegenen Einfuhren **ganzer gefrorener Seefische** beliefen sich auf 4.100 t. Die Preise lagen 10 % über dem Vorjahresniveau. Die Einfuhren von gefrorenen Makrelen stiegen um 59 %. Wichtigste Fischart in diesem Segment sind mit Abstand die Makrelen mit einem Anteil von 76 %.

Bei **frischen Seefischen** sind die Einfuhren um 30 % gesunken im Vergleich zum Vorjahreszeitraum. Bei den Frischfischeinfuhren **ganzer Seefische** (einschl. Fleisch) nahmen die Importe um 42% ab. Rotbarschimporte sanken um 94 %, Kabeljaueinfuhren sanken um 72 %. Kabeljau wurde hauptsächlich aus Norwegen und Rotbarsch aus Dänemark eingeführt. Wolfsbarsch wurde um 30 % weniger eingeführt und Meerbrassen um 25 % weniger. Meerbrassen sind mit 26 % Anteil wichtigste Fischart unter den frischen ganzen Seefischen. Insgesamt stiegen die Preise gegenüber dem Vorjahreszeitraum um 27 %.

Die **Frischfiletimporte** lagen 14 % über den Werten des Vorjahres. Die Seelachsfiletimporte stiegen um 11 % und die Importe von Kabeljaufilet um 10 % gegenüber dem Vorjahresniveau. Wichtigstes Lieferland dieser Frischfilets war Norwegen. Die Importpreise für Kabeljau stiegen im Mittel um 6 % gegenüber dem Vorjahreszeitraum.

Die Einfuhr von **Heringen** (einschließlich Heringskonserven und Halbfabrikaten) lag im Berichtszeitraum 13 % unter der Menge des Vorjahres. Der Preis der Heringsimporte sank gegenüber dem Vorjahr um 4 %. Der größte Teil der gefrorenen Heringe wurde aus Norwegen importiert. Bei frischen Heringen war Dänemark Hauptexporteur. Die Einfuhren gefrorener Heringe sanken um 42 %, die von frischen stiegen um 27 % gegenüber dem Vorjahr. Ganze frische Heringe wurden um 26 % mehr eingeführt und frisches Heringsfleisch wurde ebenfalls um 57 % mehr eingeführt.

Die Importe von **Süßwasserfischen** sanken um 7 % im Vergleich zum Vorjahr. Wichtigste gehandelte Artengruppe waren die Lachse mit 13.600 t, deren Zufuhren um 3 % sanken im Vergleich zum Vorjahr. Die Importmenge für gefrorene Filets lag 23 % über dem Niveau des Vorjahres. Einfuhren gefrorener ganzer Lachse stiegen um 95 % bei um 11 % gestiegenen Preisen. Während die Frostfilets vornehmlich aus China importiert wurden, kamen die ganzen Frostlachse hauptsächlich aus Kanada. Die Importe von frischen Lachsfilets sanken gegenüber dem Niveau des Vorjahreszeitraums um 17 % bei 22 % höheren Preisen. Polen war Hauptlieferland frischer Lachsfilets. Die Einfuhr von Welsen belief sich bis Ende Januar auf 1.100 t. Hierfür wurden durchschnittlich 2,72 Euro/kg bezahlt. Der Großteil der Welseinfuhren stammte aus Vietnam. Nilbarsch wurde vor allem aus Tansania eingeführt, während Tilapien hauptsächlich aus China zu uns kamen.

Bei den Einfuhren **fischindustrieller Fertigerzeugnisse** sanken die vor allem aus Polen nach Deutschland gelieferten Heringskonserven und -halbfabrikate gegenüber dem Vorjahreszeitraum um 13 %. Einfuhren von Thunfisch- und Bonitenkonserven lagen 15 % unter Vorjahresniveau. Wichtigste Lieferanten waren bei dieser Ware Philippinen und Papua-Neuguinea. Die Sardinenkonserveneinfuhr stieg im Vergleich zum Vorjahreszeitraum um 8 %. Hauptlieferland hierfür war Marokko. Die Einfuhren von Räucherlachs, die ebenfalls überwiegend aus Polen kamen, sanken um 3 % bei um 27 % erhöhten Preisen.

2.2. Ausfuhr

Die Ausfuhren von Fischen, Krebs- und Weichtieren (inkl. Auslandsanlandungen) beliefen sich im Januar 2017 auf 37.700 t (+5 %), wobei der Preis im Durchschnitt bei 4,29 Euro/kg (-2 %) lag. Der Anteil der in EU-Länder ausgeführten Waren betrug 85 %. Für diese Ausfuhren wurden 4,26 Euro/kg gezahlt. Der Handel mit Drittländern erfolgte zu einem Durchschnittspreis von 4,46 Euro/kg. Haupthandelspartner waren die Niederlande und Dänemark.

Mit 8.400 t (+19 %) war die Frostware das stärkste Segment im Exportgeschäft. Die Exporte von **Frostfilets** betragen im Januar 2017 4.600 t (+18 %). Der größte Teil davon wurde auf dem europäischen Binnenmarkt verkauft. Die Exporte von Pazifischem Pollack hatten einen Anteil von 42 % am Filetgeschäft. Sie betragen 1.930 t bei einem Preis von 2,73 Euro/kg (-16 %). Der größte Teil wurde nach Frankreich exportiert. Kabeljaufilet hatte einen Anteil von 37 %. Diese Exporte, die hauptsächlich nach Großbritannien und Frankreich gingen, betragen 1.700 t (+45 %). Seelachsfilet wurde in Höhe von 189 t (+49 %) exportiert, vornehmlich nach Spanien. Für TK-Filets wurden im Januar 2017 allgemein 4,52 Euro/kg gezahlt.

Die Exportmenge von **gefrorenen ganzen Seefischen** betrug im Januar 3.650 t und lag somit 21 % über dem Vorjahreswert. Der Exportpreis betrug insgesamt 1,54 Euro/kg. Mit einem Anteil von 67 % war Makrele die wichtigste Fischart in diesem Segment. Makrelen lagen mit 2.450 t 189 % über den Vorjahreswerten. Makrelen wurden hauptsächlich in die Niederlande geliefert.

Die Ausfuhrmenge von **gefrorenem Seefischfleisch** belief sich auf rund 170 t (+27 %). Sie bestand zu 53 % aus gefrorenem Kabeljaufleisch. Die Preise für gefrorenes Seefischfleisch sanken durchschnittlich um 25 %. Der Durchschnittspreis lag bei 1,55 Euro/kg.

Die Exporte von frischen Seefischen betragen im Januar 2017 rund 3.800 t und damit 74 % mehr als 2016. Hierbei dominierte das Handelsgeschäft mit **frischen ganzen Fischen** mit einer Menge von 3.500 t und einem Ausfuhrpreis von 1,62 Euro/kg. Wichtigste Fischarten in diesem Segment sind Kabeljau, Seelachs und Scholle. Die Ausfuhren von **Frischfischfilet** beliefen sich hingegen auf 270 t (+199 %) bei einem Preis von 9,46 Euro/kg (-38%). Zu 11 % handelte es sich um Kabeljau- Frischfilet. In dieser Produktgruppe bewegten sich die Ausfuhr-

ren auf allgemein niedrigem Niveau, wobei 87 % auf nicht näher bestimmte Filetarten entfielen. Frischfisch fand hauptsächlich in Dänemark seinen Absatz.

Die **Heringsexporte** beliefen sich auf 5.400 t (-25 %), wobei gefrorene Heringe überwiegend nach Ägypten und nach Polen gingen. Gefrorene und frische Heringe wurden zu 1,08 Euro/kg bzw. 0,20 Euro/kg ausgeführt. Heringskonserven und Halbfabrikate wurden um 2 % mehr ausgeführt und waren um 19 % teurer als im Vorjahreszeitraum.

Die Ausfuhren von **Süßwasserfischen** betragen im Januar 2017 4.800 t und somit 13 % weniger als im Vergleichszeitraum 2016. Der Durchschnittspreis von 10,65 Euro/kg lag 21 % über Vorjahresniveau. Wichtigste Fischartengruppe waren die Lachse, deren Ausfuhren sich auf 3.700 t beliefen. Der Preis für diese Fische betrug durchschnittlich 11,96 Euro/kg (+27 %). Gefrorene Lachsfilets gingen überwiegend nach Polen und die USA. Die Exportmenge für diese Ware betrug 937 t bei einem Preis von 10,64 Euro/kg. Von den vornehmlich in die USA und in die Schweiz ausgeführten frischen Lachsfilets wurden 543 t mit einem Preis von 13,56 Euro/kg festgestellt. Ausfuhren von frischem ganzen Lachs wurden in Höhe von 1.000 t zu einem Preis von 7,89 Euro/kg registriert. Hauptabnehmer für frischen ganzen Lachs waren Frankreich und die Niederlande. Von den bisher importierten 1.100 t Wels wurden 340 t wieder ausgeführt. Hauptabnehmer war Großbritannien.

Unter den **fischindustriellen Fertigerzeugnissen** exportierte die Bundesrepublik Deutschland im Januar 2017 5.900 t tiefgefrorene, panierte Fischfilets. Die Ausfuhren sind damit im Vergleich zum Vorjahreszeitraum gesunken (-7 %). Diese Ware wurde vorwiegend nach Großbritannien geliefert. Die Ausfuhren von Thunfisch- und Bonitenkonserven betragen 990 t (+1 %), wobei ein Großteil nach Österreich und Belgien ging. Räucherlachs wurde vornehmlich nach Österreich und in die Niederlande ausgeführt. Diese Ausfuhren beliefen sich auf 960 t (+1 %).

Marktversorgung der Bundesrepublik Deutschland mit Fisch und Fischereierzeugnissen*

Fanggewicht

Monat	Einfuhr in t	Inlandsanlandung in t	Ausfuhr in t	Auslandsanlandungen in t	Inlandsverwendung in t
Januar 16	166.912	4.227	73.902	3.526	100.763
Februar 16	160.643	3.753	88.697	20.334	96.032
März 16	153.185	13.100	86.602	14.089	93.774
April 16	147.133	11.677	74.988	6.641	90.463
Mai 16	142.348	3.037	82.111	11.108	74.382
Juni 16	147.564	4.086	87.930	11.513	75.234
Juli 16	134.504	7.861	72.678	15.531	85.218
August 16	154.461	11.442	82.892	12.826	95.837
September 16	162.817	6.605	83.541	5.108	90.989
Oktober 16	175.054	8.058	85.813	12.516	109.815
November 16	181.397	4.956	86.684	11.386	111.054
Dezember 16	160.780	7.882	82.072	19.790	106.380
Januar 17	162.480	2.260	75.447	3.389	92.682
Februar 17					
März 17					
April 17					
Mai 17					
Juni 17					
Juli 17					
August 17					
September 17					
Oktober 17					
November 17					
Dezember 17					
Summe 2017:	162.480	2.260	75.447	3.389	92.682
Vorjahreszeitraum:	166.912	4.227	73.902	3.526	100.763

Quelle: BLE, Statistisches Bundesamt, 2016 vorläufige Zahlen

* ohne deutsche Binnenfischerei/verkaufte Ware

Gesamtanlandungen deutscher Fischereifahrzeuge

	Berichtsmonat Februar 2017			Vorjahresmonat Februar 2016			Vormonat Januar 2017			Fortschreibung						Veränderung 17/16 in %	
	t	TEUR	€/kg	t	TEUR	€/kg	t	TEUR	€/kg	01.01.- 28.02.2017			01.01.- 29.02.2016			Menge	Preis
										t	TEUR	€/kg	t	TEUR	€/kg		
Insgesamt	25.212,4	15.914,7	-	26.990,8	16.924,6	-	7.366,6	7.300,4	-	32.579,0	23.215,2	-	36.867,6	25.214,5	-	-11,6	-
Hering	2.353,3	739,6	0,31	3.455,8	1.110,6	0,32	1.945,4	543,6	0,28	4.298,7	1.283,2	0,30	6.393,9	1.977,0	0,31	-32,8	-3,5
Makrele	6.935,5	6.242,0	0,90	6.447,1	5.802,4	0,90	1.091,7	982,8	0,90	8.027,2	7.224,8	0,90	7.272,1	6.561,4	0,90	10,4	-0,2
Holzmakrele	4.623,8	1.863,8	0,40	5.651,6	2.292,5	0,41	161,9	68,0	0,42	4.785,7	1.931,8	0,40	6.082,1	2.464,8	0,41	-21,3	-0,4
Blauer Wittling	45,0	16,6	0,37	12,4	4,3	0,35	0	0	0	45,0	16,6	0,37	12,4	4,3	0,35	264,0	6,9
Speisekrabbe	29,7	282,1	9,48	81,4	710,2	8,73	101,3	948,7	9,36	131,1	1.230,8	9,39	260,6	1.913,1	7,34	-49,7	27,9
Sprotte	2.805,3	614,5	0,22	3.451,7	899,0	0,26	1.924,0	422,1	0,22	4.729,3	1.036,6	0,22	6.019,2	1.565,0	0,26	-21,4	-15,7
Kabeljau/Dorsch	183,2	582,4	3,18	457,0	922,6	2,02	417,8	1.209,0	2,89	601,0	1.791,4	2,98	1.037,5	1.927,7	1,86	-42,1	60,4
Seelachs	457,1	692,9	1,52	445,6	810,2	1,82	355,6	570,8	1,61	812,7	1.263,7	1,55	728,3	1.222,9	1,68	11,6	-7,4
Miesmuscheln	211,0	28,5	0,13	389,3	169,5	0,44	54,5	7,4	0,13	265,5	35,8	0,13	1.224,7	700,5	0,57	-78,3	-76,4
Schwarzer Heilbutt	15,5	86,7	5,57	0	0	0	0	0	0	15,5	86,7	5,57	0	0	0	.	.
Scholle	399,6	572,7	1,43	271,8	449,5	1,65	577,4	785,3	1,36	977,0	1.357,9	1,39	904,8	1.347,3	1,49	8,0	-6,7
Rotbarsch	276,6	691,4	2,50	0	0	0	0	0	0	276,7	691,7	2,50	0	0	0	.	.
Schellfisch	23,6	57,2	2,42	14,7	39,5	2,69	43,3	108,9	2,51	67,0	166,1	2,48	54,3	122,4	2,25	23,2	10,1
Pilchard-Sardine	6.112,2	2.139,3	0,35	3.376,4	1.181,7	0,35	0	0	0	6.112,2	2.139,3	0,35	3.376,4	1.181,7	0,35	81,0	0
Spanische Makrele	110,8	49,8	0,45	1.224,2	550,9	0,45	0	0	0	110,8	49,8	0,45	1.224,2	550,9	0,45	-91,0	0
Butt (Flunder)	178,4	106,8	0,60	169,9	96,9	0,57	246,5	198,9	0,81	424,9	305,7	0,72	340,4	194,5	0,57	24,8	25,9
Scharbe (Kliesche)	54,8	58,4	1,06	116,3	111,4	0,96	141,5	134,4	0,95	196,3	192,8	0,98	253,0	244,9	0,97	-22,4	1,4
Seezunge	41,9	416,2	9,94	46,3	505,7	10,93	50,6	522,1	10,32	92,5	938,3	10,15	102,9	1.152,4	11,20	-10,1	-9,4
Wittling (Merlan)	21,9	13,9	0,64	65,1	24,2	0,37	17,0	16,0	0,94	38,8	29,9	0,77	87,7	43,2	0,49	-55,7	56,3
Steinbutt	15,7	147,7	9,44	11,2	107,4	9,58	21,0	154,3	7,36	36,6	302,0	8,25	28,0	242,5	8,66	30,8	-4,8
Atlantischer Heilbutt	1,0	6,7	7,01	0,5	5,1	10,38	0,4	3,7	9,47	1,3	10,3	7,71	0,9	9,5	10,91	54,0	-29,3
Seehecht	8,6	6,4	0,75	21,0	19,5	0,93	8,2	34,8	4,23	16,8	41,2	2,45	23,9	30,2	1,26	-29,6	93,9
Brachsen, Blei	1,1	0,2	0,20	10,2	2,9	0,28	2,3	0,3	0,14	3,4	0,6	0,16	10,6	3,0	0,28	-67,5	-42,5
Rotauge, Plötze	59,8	71,3	1,19	138,3	163,0	1,18	88,8	109,1	1,23	148,6	180,3	1,21	173,3	189,9	1,10	-14,3	10,8
Zander	3,4	16,6	4,83	20,8	100,6	4,82	4,2	20,1	4,78	7,6	36,7	4,80	22,3	108,8	4,88	-65,7	-1,6
Hecht	1,3	2,1	1,60	14,3	22,6	1,58	3,0	3,4	1,16	4,3	5,5	1,30	14,9	23,6	1,59	-71,3	-18,3
Leng/Blauleng	10,3	21,0	2,03	4,5	11,7	2,58	14,2	40,8	2,88	24,5	61,8	2,52	9,5	22,6	2,38	158,4	6,0
Pollack (Heller Seelachs)	33,0	115,0	3,48	8,3	29,9	3,60	20,8	81,1	3,90	53,8	196,1	3,64	16,5	55,6	3,38	227,1	7,9
Barsch	6,3	13,5	2,14	15,1	24,9	1,65	2,7	4,3	1,60	9,1	17,9	1,98	26,0	40,1	1,54	-65,2	28,0
Rochen	3,0	8,4	2,79	0,8	2,1	2,81	0,7	1,0	1,49	6,5	13,9	2,13	1,7	4,1	2,38	275,0	-10,3
Seeteufel (Angler)	3,0	14,5	4,80	32,9	251,1	7,64	3,7	15,8	4,27	6,7	30,3	4,51	79,5	612,9	7,71	-91,6	-41,5
Knurrhahn	1,1	0,5	0,48	1,8	0,8	0,42	0,7	0,3	0,45	1,8	0,8	0,47	2,6	1,2	0,46	-31,6	3,5
Katfisch	1,3	7,5	5,74	0,4	2,0	5,03	0,7	4,3	6,11	2,0	11,8	5,87	0,9	4,7	5,22	123,0	12,4
Aal	0	0	0	0	0	0	0,1	1,5	11,01	0,1	1,5	10,86	0	0	0	.	.
Lachs, Meerforelle	1,1	6,3	5,61	3,5	16,8	4,83	0,8	4,2	5,05	2,0	10,5	5,37	4,8	22,6	4,74	-59,0	13,2
Siebkrabbe	2,8	0,0	0,00	4,2	0,0	0,00	7,2	0,0	0,00	9,9	0,0	0,00	15,8	0,0	0,00	-37,1	.
Sonstige	180,3	222,1	1,23	1.026,4	483,2	0,47	58,6	303,5	5,18	236,0	520,9	2,21	1.062,1	669,2	0,63	-77,8	-22,2

Quelle: BLE

Inlandsanlandungen deutscher Fischereifahrzeuge

Frischware

	Berichtsmonat Februar 2017			Vorjahresmonat Februar 2016			Vormonat Januar 2017			Fortschreibung						Veränderung 17/16 in %	
	t	TEUR	€/kg	t	TEUR	€/kg	t	TEUR	€/kg	01.01.- 28.02.2017			01.01.- 29.02.2016			Menge	Preis
										t	TEUR	€/kg	t	TEUR	€/kg		
Insgesamt	2.287,5	1.185,3	0,52	3.679,3	2.826,0	0,77	2.198,8	2.458,5	1,12	4.486,3	3.643,8	0,81	7.790,9	6.015,2	0,77	-42,4	5,2
davon																	
Hering	1.558,6	565,1	0,36	2.162,6	774,5	0,36	1.037,1	351,7	0,34	2.595,7	916,9	0,35	4.284,6	1.430,1	0,33	-39,4	5,8
Speisekrabbe	16,2	153,9	9,51	71,1	631,5	8,88	72,5	677,5	9,35	88,7	831,4	9,38	204,7	1.529,5	7,47	-56,7	25,5
Muscheln	211,0	28,5	0,13	389,3	169,5	0,44	54,5	7,4	0,13	265,5	35,8	0,13	1.224,7	700,5	0,57	-78,3	-76,4
Kabeljau/Dorsch	52,9	82,7	1,56	336,7	563,9	1,67	250,4	576,6	2,30	303,3	659,3	2,17	775,1	1.156,2	1,49	-60,9	45,7
Seelachs	15,8	20,2	1,28	2,0	2,5	1,22	17,2	33,2	1,93	33,0	53,5	1,62	66,5	76,5	1,15	-50,3	40,8
Schellfisch	0,4	0,6	1,51	0,1	0,1	2,29	1,0	1,6	1,60	1,4	2,2	1,58	1,5	2,2	1,48	-3,0	6,2
Sprotte	76,6	16,9	0,22	112,9	22,9	0,20	5,1	0,5	0,11	81,7	17,4	0,21	135,8	25,2	0,19	-39,9	14,8
Holzmakrele	0,5	0,1	0,25	0	0	0	0	0	0	0,5	0,1	0,25	0	0	0	.	.
Sardelle	2,5	0,6	0,25	0	0	0	0	0	0	2,5	0,6	0,25	0	0	0	.	.
Flundern	171,5	100,5	0,59	161,7	91,3	0,56	237,1	190,1	0,80	408,6	290,6	0,71	329,6	187,0	0,57	24,0	25,4
Scharbe (Kliesche)	37,3	40,8	1,09	91,8	87,5	0,95	134,0	127,2	0,95	171,3	168,0	0,98	217,2	207,7	0,96	-21,1	3
Scholle	54,8	58,4	1,07	79,1	109,0	1,38	270,0	317,7	1,18	324,7	376,1	1,16	208,3	245,1	1,18	55,9	-1,5
Wittling	15,2	4,2	0,27	61,5	19,2	0,31	12,1	9,3	0,77	27,3	13,5	0,49	78,3	30,6	0,39	-65,1	26,3
Seezunge	0,0	0,0	5,71	0,1	1,0	9,33	0,2	1,7	8,94	0,2	1,7	8,83	0,2	1,6	8,71	6,0	1,3
Steinbutt	0,3	0,6	2,05	1,3	4,5	3,57	3,5	13,8	3,96	3,8	14,4	3,80	3,7	13,1	3,56	2,7	6,9
Brachse (Blei)	1,1	0,2	0,20	10,2	2,8	0,28	2,3	0,3	0,14	3,4	0,6	0,16	10,5	2,9	0,28	-67,4	-42,3
Rotauge (Plötze)	59,8	71,3	1,19	138,3	163,0	1,18	88,8	109,1	1,23	148,6	180,3	1,21	173,3	189,9	1,10	-14,3	10,8
Barsch	6,3	13,5	2,14	15,1	24,9	1,65	2,7	4,3	1,60	9,1	17,9	1,98	26,0	40,1	1,54	-65,2	28,0
Zander	3,4	16,6	4,83	20,8	100,3	4,82	4,2	20,1	4,78	7,6	36,7	4,80	22,2	108,5	4,88	-65,6	-1,6
Hecht	1,3	2,1	1,60	14,3	22,6	1,58	3,0	3,4	1,16	4,3	5,5	1,30	14,9	23,6	1,59	-71,3	-18,3
Aale	0	0	0	0	0	0	0,1	1,5	11,01	0,1	1,5	10,86	0,1	0,6	10,07	130,0	7,8
Sonstige	2,0	8,3	4,18	10,5	35,0	3,35	3,0	11,5	3,82	5,0	19,7	3,96	13,7	44,3	3,23	-63,7	22,8

Quelle: BLE

Marktsituation nach Größe- und Güteklassen in der Bundesrepublik Deutschland
Inlandsanlandungen

Fri- sche- klasse	Grö- ßen- klasse	Scholle				Dorsch/Kabeljau				Seelachs			
		Berichtsmonat Februar 2017		Vorjahresmonat Februar 2016		Berichtsmonat Februar 2017		Vorjahresmonat Februar 2016		Berichtsmonat Februar 2017		Vorjahresmonat Februar 2016	
		t	€/kg	t	€/kg	t	€/kg	t	€/kg	t	€/kg	t	€/kg
	0	2,1	0,67	4,2	0,81	17,5	0,76	36,1	0,72	0,4	0,36	1,0	0,59
E	1	50,2	1,10	67,2	1,42	0,7	0,09	0,0	0,00	0,7	1,92	0,0	0,00
A	1	0,2	0,79	0,0	0,00	0,0	0,00	0,0	0,00	0,0	0,00	0,0	0,00
B	1	0,0	0,00	0,0	0,00	0,0	0,00	0,0	0,00	0,0	0,00	0,0	0,00
unsortiert	1	0,0	0,00	0,0	0,00	0,0	0,00	0,0	0,00	0,0	0,00	0,0	0,00
E	2	1,5	0,85	0,0	0,00	0,6	2,56	0,0	0,00	1,6	1,62	0,0	0,00
A	2	0,0	0,55	7,7	1,35	0,0	2,18	0,0	0,00	0,0	0,00	0,0	0,00
B	2	0,0	0,00	0,0	0,00	0,0	0,00	0,0	0,00	0,0	0,00	0,0	0,00
unsortiert	2	0,0	0,00	0,0	0,00	0,0	0,00	0,0	0,00	0,0	0,00	0,0	0,00
E	3	0,0	0,00	0,0	0,00	10,7	2,62	0,0	0,00	3,1	1,62	0,5	1,89
A	3	0,2	0,47	0,0	0,00	0,2	2,04	0,0	0,00	0,0	0,00	0,0	0,00
B	3	0,0	0,00	0,0	0,00	0,0	0,00	0,0	0,00	0,0	0,00	0,0	0,00
unsortiert	3	0,0	0,00	0,0	0,00	0,0	0,00	0,0	0,00	0,0	0,00	0,0	0,00
E	4	0,0	0,00	0,0	0,00	3,3	2,58	58,5	1,81	10,0	1,12	0,5	1,80
A	4	0,5	0,74	0,0	0,00	1,0	2,22	0,0	0,00	0,0	0,00	0,0	0,00
B	4	0,0	0,00	0,0	0,00	0,0	0,00	0,0	0,00	0,0	0,00	0,0	0,00
unsortiert	4	0,0	0,00	0,0	0,00	0,0	0,00	0,0	0,00	0,0	0,00	0,0	0,00
E	5	0,0	0,00	0,0	0,00	3,7	1,69	242,1	1,78	0,0	0,00	0,0	0,00
A	5	0,0	0,00	0,0	0,00	15,3	1,48	0,0	0,00	0,0	0,00	0,0	0,00
B	5	0,0	0,00	0,0	0,00	0,0	0,00	0,0	0,00	0,0	0,00	0,0	0,00
unsortiert	5	0,0	0,00	0,0	0,00	0,0	0,00	0,0	0,00	0,0	0,00	0,0	0,00
Insgesamt		54,8	1,07	79,1	1,38	52,9	1,56	336,7	1,67	15,8	1,28	2,0	1,22

Quelle: BLE

Inlandsanlandungen deutscher Fischereifahrzeuge

Frostware

	Berichtsmonat Februar 2017		Vorjahresmonat Februar 2016		Vormonat Januar 2017		Fortschreibung				Veränderung 17/16 in %	
	t	€/kg	t	€/kg	t	€/kg	01.01.- 28.02.2017		01.01.- 29.02.2016		Menge	Preis
Insgesamt	4.727,2	0,74	0,0	0,0	0,0	0,0	4.727,2	0,0	0,0	0,0	.	.
Kabeljau m.u.o.K.	0,0	0,0	0,0	0,0	0,0	0,0	0,0	0,0	0,0	0,0	-	-
Kabeljaufilet	0,0	0,0	0,0	0,0	0,0	0,0	0,0	0,0	0,0	0,0	-	-
Rotbarsch m.u.o.K.	0,0	0,0	0,0	0,0	0,0	0,0	0,0	0,0	0,0	0,0	-	-
Rotbarschfilet	0,0	0,0	0,0	0,0	0,0	0,0	0,0	0,0	0,0	0,0	-	-
Seelachs m.u.o.K.	0,0	0,0	0,0	0,0	0,0	0,0	0,0	0,0	0,0	0,0	-	-
Seelachsfilet	0,0	0,0	0,0	0,0	0,0	0,0	0,0	0,0	0,0	0,0	-	-
Schellfisch m.u.o.K.	0,0	0,0	0,0	0,0	0,0	0,0	0,0	0,0	0,0	0,0	-	-
Schellfischfilet	0,0	0,0	0,0	0,0	0,0	0,0	0,0	0,0	0,0	0,0	-	-
Makrelen m.u.o.K.	3.212,5	0,90	0,0	0,0	0,0	0,0	3.212,5	0,90	0,0	0,0	.	.
Makrelenlappen/-filet	0,0	0,0	0,0	0,0	0,0	0,0	0,0	0,0	0,0	0,0	-	-
Hering m.u.o.K.	0,0	0,0	0,0	0,0	0,0	0,0	0,0	0,0	0,0	0,0	-	-
Heringslappen/-filet	0,0	0,0	0,0	0,0	0,0	0,0	0,0	0,0	0,0	0,0	-	-
Holzmakrele m.u.o.K.	1.478,0	0,40	0,0	0,00	0,0	0,0	1.478,0	0,40	0,0	0,0	.	.
Blauer Wittling m.u.o.K.	29,9	0,37	0,0	0,00	0,0	0,0	29,9	0,37	0,0	0,0	.	.
W. Heilbutt, m.u.o.K..	0,0	0,0	0,0	0,00	0,0	0,0	0,0	0,0	0,0	0,0	-	-
Schw. Heilbutt, m.u.o.K.	0,0	0,0	0,0	0,00	0,0	0,0	0,0	0,0	0,0	0,0	-	-
Sonst. Fische, m.u.o.K.	6,8	0,30	0,0	0,00	0,0	0,0	6,8	0,30	0,0	0,0	.	.
Sonst. Fische, Lappen/Fil.	0,0	0,0	0,0	0,00	0,0	0,0	0,0	0,0	0,0	0,0	-	-
Fisch- Mus	0,0	0,0	0,0	0,00	0,0	0,0	0,0	0,0	0,0	0,0	-	-

Quelle: BLE

Auslandsanlandungen deutscher Fischereifahrzeuge

Frischware

	Berichtsmonat Februar 2017		Vorjahresmonat Februar 2016		Vormonat Januar 2017		Fortschreibung				Veränderung 17/16 in %	
	t	€/kg	t	€/kg	t	€/kg	01.01.- 28.02.2017		01.01.- 29.02.2016		Menge	Preis
	t	€/kg	t	€/kg	t	€/kg	t	€/kg	t	€/kg		
Insgesamt	1.144,3	2,43	2.380,7	1,21	1.987,3	1,69	3.131,6	1,96	4.406,6	1,38	-28,9	42,7
Hering	28,5	0,40	758,7	0,25	462,7	0,20	491,1	0,21	1.225,9	0,25	-59,9	-16,5
Sprotte	1,0	0,22	703,7	0,26	451,1	0,21	452,0	0,21	1.170,9	0,26	-61,4	-20,1
Seelachs	441,3	1,52	435,3	1,85	338,4	1,59	779,7	1,55	653,5	1,75	19,3	-11,2
Kabeljau/Dorsch	122,5	3,69	120,3	2,98	167,2	3,78	289,7	3,74	262,3	2,94	10,5	27,3
Scholle	344,8	1,49	192,7	1,77	307,3	1,52	652,1	1,51	696,4	1,58	-6,4	-4,9
Speisekrabbe	13,5	9,49	10,2	7,68	28,9	9,39	42,4	9,42	55,9	6,86	-24,1	37,3
Miesmuscheln	0	0	0	0	0	0	0	0	0	0	-	-
Schellfisch	23,2	2,44	14,6	2,69	42,3	2,53	65,5	2,50	52,9	2,27	24,0	10,0
Rotbarsch	0	0	0	0	0,1	3,48	0,1	3,21	0	0	.	.
Leng	9,8	2,06	4,5	2,58	13,6	2,88	23,4	2,54	9,2	2,42	155,4	4,9
Seehecht	1,7	2,48	4,4	2,55	8,2	4,25	9,9	3,94	7,2	3,02	36,9	30,4
Seezunge	41,9	9,94	46,2	10,93	50,4	10,32	92,3	10,15	102,7	11,21	-10,1	-9,4
Scharbe	17,5	1,00	24,5	0,98	7,5	0,97	25,0	0,99	35,8	1,04	-30,2	-4,6
Steinbutt	15,3	9,59	10,0	10,34	17,5	8,04	32,8	8,76	24,3	9,44	35,1	-7,2
Flunder	6,8	0,91	8,2	0,68	9,4	0,94	16,2	0,93	10,8	0,69	49,8	33,9
Sonstige Fische	76,5	4,43	47,5	4,73	82,8	4,96	159,3	4,71	98,9	4,67	61,2	0,9

Quelle: BLE

Frischfischanlandungen deutscher Fischereifahrzeuge in Dänemark 2017/2016

	Berichtsmonat Februar 2017		Vorjahresmonat Februar 2016		Vormonat Januar 2017		Fortschreibung				Veränderung 17/16 in %	
	t	€/kg	t	€/kg	t	€/kg	01.01.-28.02.2017		01.01.-29.02.2016		Menge	Preis
Insgesamt	668,4	2,05	2.043,2	0,82	1.509,9	1,09	2.178,3	1,38	3.429,7	0,89	-36,5	55,2
Kabeljau/Dorsch	116,6	3,72	98,1	3,27	163,5	3,80	280,2	3,77	232,7	3,07	20,4	22,6
Seelachs	441,3	1,52	435,3	1,85	338,3	1,59	779,7	1,55	653,5	1,75	19,3	-11,2
Sprotte	1,0	0,22	703,7	0,26	451,1	0,21	452,0	0,21	1.170,9	0,26	-61,4	-20,1
Hering	28,5	0,40	758,7	0,25	462,7	0,20	491,1	0,21	1.225,9	0,25	-59,9	-16,5
Limande	0,3	7,42	0,2	8,62	0,5	7,41	0,8	7,41	0,5	7,07	73,1	4,9
Scholle	0,2	2,46	0,3	2,43	0,9	2,17	1,2	2,23	0,5	2,31	119,8	-3,5
Seezunge	0,0	12,86	0,0	13,24	0,0	12,30	0,1	12,61	0,0	12,39	26,5	1,8
Flunder	0	0	0	0	0	0	0	0	0,1	0,33	.	.
Scharbe	0,0	1,00	0,0	1,38	0,0	1,43	0,1	1,20	0,2	1,30	-46,6	-8,2
Seehecht	1,7	2,48	4,4	2,55	8,1	4,25	9,9	3,94	7,2	3,02	36,8	30,5
Schellfisch	23,2	2,44	14,6	2,69	42,3	2,53	65,5	2,50	52,8	2,27	24,1	10,0
Leng	9,8	2,06	4,5	2,58	13,5	2,89	23,3	2,54	9,1	2,42	155,4	4,9
Speisekrabbe	1,4	9,53	8,5	7,46	0	0	1,4	9,53	44,9	6,83	-97,0	39,5
Sonstige	44,3	3,49	14,8	3,78	28,8	3,90	73,1	3,65	31,4	3,57	133,1	2,4

Quelle: BLE

Frischfischanlandungen deutscher Fischereifahrzeuge in Niederlande 2017/2016

	Berichtsmonat Februar 2017		Vorjahresmonat Februar 2016		Vormonat Januar 2017		Fortschreibung				Veränderung 17/16 in %	
	t	€/kg	t	€/kg	t	€/kg	01.01.-28.02.2017		01.01.-29.02.2016		Menge	Preis
Insgesamt	475,9	2,97	322,4	3,68	477,3	3,60	953,3	3,29	961,8	3,11	-0,9	5,7
Kabeljau/Dorsch	5,9	3,03	11,0	2,52	3,7	3,03	9,5	3,03	18,4	2,52	-48,4	20,4
Schellfisch	0,0	1,00	0,0	2,32	0	0	0	0	0,1	2,34	.	.
Wittling	1,1	0,52	0,7	0,53	2,1	0,42	3,2	0,45	2,8	0,71	17,4	-35,9
Flunder	6,8	0,91	7,3	0,74	9,4	0,94	16,2	0,93	9,8	0,74	65,3	25,7
Scharbe	17,5	1,00	24,5	0,98	7,4	0,97	24,9	0,99	35,7	1,04	-30,2	-4,5
Scholle	344,5	1,49	192,4	1,77	306,4	1,52	650,9	1,50	695,9	1,58	-6,5	-4,9
Seezunge	41,8	9,94	46,1	10,93	50,4	10,32	92,2	10,15	102,6	11,21	-10,1	-9,4
Steinbutt	15,3	9,58	9,9	10,31	17,4	8,02	32,7	8,75	24,2	9,42	35,0	-7,1
Limande	0,8	4,15	1,8	6,01	0,8	3,89	1,7	4,02	2,5	5,61	-34,8	-28,3
Knurrhahn	1,1	0,49	1,4	0,55	0,7	0,45	1,8	0,47	2,2	0,54	-18,6	-13,0
Miesmuscheln	0	0	0	0	0	0	0	0	0	0	-	-
Speisekrabbe	12,2	9,49	1,7	8,79	28,9	9,39	41,0	9,42	11,0	6,99	274,2	34,7
Sonstige	28,9	6,17	25,6	6,07	50,2	5,81	79,1	5,94	56,6	5,82	39,7	2,1

Quelle: BLE

Auslandsanlandungen deutscher Fischereifahrzeuge

Frostware

	Berichtsmonat Februar 2017		Vorjahresmonat Februar 2016		Vormonat Januar 2017		Fortschreibung				Veränderung 17/16 in %	
	t	€/kg	t	€/kg	t	€/kg	01.01.- 28.02.2017		01.01.- 29.02.2016		Menge	Preis
	t	€/kg	t	€/kg	t	€/kg	t	€/kg	t	€/kg		
Insgesamt	13.556,3	0,57	17.770,1	0,58	1.259,5	0,83	14.815,8	0,59	19.085,0	0,61	-22,4	-3,6
Kabeljau m.u.o.K.	0	0	0	0	0	0	0	0	0	0	-	-
Kabeljaufilet	7,7	6,14	0	0	0	0	7,7	6,14	0	0	.	.
Rotbarsch m.u.o.K.	276,6	2,50	0	0	0	0	276,6	2,50	0	0	.	.
Rotbarschfilet	0	0	0	0	0	0	0	0	0	0	-	-
Seelachs m.u.o.K.	0	0	8,3	0,47	0	0	0	0	8,3	0,47	.	.
Seelachsfilet	0	0	0	0	0	0	0	0	0	0	-	-
Pilchard-Sardine	6.112,2	0,35	3.376,4	0,35	0	0	6.112,2	0,35	3.376,4	0,35	81,0	0
Schw. Heilbutt, m.u.o.K.	15,5	5,57	0	0	0	0	15,5	5,57	0	0	.	.
Makrele m.u.o.K.	3.723,0	0,90	6.447,1	0,90	1.091,6	0,90	4.814,6	0,90	7.272,1	0,90	-33,8	-0,2
Hering m.u.o.K.	0	0	13,3	0,48	0	0	0	0	27,0	0,46	.	.
Holzmakrele m.u.o.K.	3.145,3	0,40	5.651,6	0,41	161,9	0,42	3.307,2	0,41	6.081,4	0,41	-45,6	0
Blauer Wittling m.u.o.K.	15,1	0,37	12,4	0,35	0	0	15,1	0,37	12,4	0,35	21,8	6,9
Seeteufel m.u.o.K.	0	0	28,0	8,57	0	0	0	0	72,1	8,15	.	.
Sonstige Fische m.u.o.K.	260,9	0,36	2.233,1	0,38	6,0	.	266,9	0,35	2.235,5	0,38	-88,1	-8,7

Quelle: BLE

EINFUHR VON FISCHEREIERZEUGNISSEN IN DIE BUNDESREPUBLIK DEUTSCHLAND

TABELLE 7

- PRODUKTGEWICHT-

BLE -523-	Berichtsmonat		Vorjahresmonat		Vormonat		Vorjahresmonat		Fortschreibung			
	JANUAR 2017		JANUAR 2016		DEZEMBER 2016		DEZEMBER 2015		01.01.-31.01.17		01.01.-31.01.16	
	T	EUR/KG	T	EUR/KG	T	EUR/KG	T	EUR/KG	T	EUR/KG	T	EUR/KG
INSGESAMT 1)	78.914	5,09	80.796	4,60	76.629	5,74	81.391	5,00	78.914	5,09	80.796	4,60
EU	35.236	5,51	36.370	5,25	36.910	6,53	39.738	5,43	35.236	5,51	36.370	5,25
Drittländer	43.678	4,75	44.426	4,06	39.719	5,01	41.653	4,58	43.678	4,75	44.426	4,06
SEEFISCHE frisch	2.651	7,20	3.774	5,79	3.632	6,46	2.922	7,15	2.651	7,20	3.774	5,79
EU	1.442	7,71	1.630	7,12	1.744	7,54	1.690	7,38	1.442	7,71	1.630	7,12
Drittländer	1.209	6,58	2.144	4,77	1.888	5,47	1.232	6,83	1.209	6,58	2.144	4,77
SEEFISCHE ausg. Filets, lebend, frisch	1.725	5,88	2.960	4,62	2.559	4,81	2.013	5,73	1.725	5,88	2.960	4,62
EU	918	7,28	1.191	6,47	1.152	6,43	1.206	6,76	918	7,28	1.191	6,47
Drittländer	807	4,29	1.769	3,37	1.407	3,48	806	4,20	807	4,29	1.769	3,37
SEEFISCHFILET frisch	927	9,64	814	10,03	1.073	10,41	909	10,27	927	9,64	814	10,03
EU	524	8,48	439	8,88	592	9,70	483	8,92	524	8,48	439	8,88
Drittländer	403	11,16	375	11,38	481	11,28	426	11,81	403	11,16	375	11,38
SEEFISCHE gefroren	25.154	3,12	22.213	3,00	18.557	3,14	19.131	3,32	25.154	3,12	22.213	3,00
EU	4.188	4,56	3.152	4,06	3.689	4,10	4.418	4,01	4.188	4,56	3.152	4,06
Drittländer	20.966	2,84	19.062	2,82	14.868	2,91	14.713	3,12	20.966	2,84	19.062	2,82
SEEFISCHE ausg. Filets u. Fleisch, gefr.	4.119	2,04	3.601	1,86	1.711	3,02	1.535	3,02	4.119	2,04	3.601	1,86
EU	893	3,10	1.039	2,81	916	3,29	1.116	2,71	893	3,10	1.039	2,81
Drittländer	3.226	1,75	2.563	1,48	795	2,71	420	3,85	3.226	1,75	2.563	1,48
SEEFISCHFLEISCH gefroren	1.318	1,79	1.243	1,78	1.167	2,03	1.003	1,91	1.318	1,79	1.243	1,78
EU	388	2,14	327	2,46	273	3,18	370	2,40	388	2,14	327	2,46
Drittländer	930	1,64	917	1,54	894	1,67	633	1,62	930	1,64	917	1,54
SEEFISCHFILET gefroren	19.717	3,44	17.368	3,32	15.679	3,24	16.593	3,44	19.717	3,44	17.368	3,32
EU	2.907	5,34	1.786	5,08	2.500	4,50	2.933	4,71	2.907	5,34	1.786	5,08
Drittländer	16.810	3,11	15.582	3,12	13.180	3,00	13.660	3,16	16.810	3,11	15.582	3,12

1) Alle Fischereierzeugnisse

Quelle: Statistisches Bundesamt, Wiesbaden

EINFUHR VON SEEFISCH, FRISCH IN DIE BUNDESREPUBLIK DEUTSCHLAND

- PRODUKTGEWICHT-

TABELLE 7. 1. 1

BLE -523-	Berichtsmonat		Vorjahresmonat		Vormonat		Vorjahresmonat		Fortschreibung			
	JANUAR 2017		JANUAR 2016		DEZEMBER 2016		DEZEMBER 2015		01.01. -31.01.17		01.01.- 31.01.16	
	T	EUR/KG	T	EUR/KG	T	EUR/KG	T	EUR/KG	T	EUR/KG	T	EUR/KG
SEEFISCHE ausg. Filets, lebend, frisch	1.725	5,88	2.960	4,62	2.559	4,81	2.013	5,73	1.725	5,88	2.960	4,62
EU	918	7,28	1.191	6,47	1.152	6,43	1.206	6,76	918	7,28	1.191	6,47
Drittländer	807	4,29	1.769	3,37	1.407	3,48	806	4,20	807	4,29	1.769	3,37
Kabeljau frisch	195	5,93	691	3,35	413	3,54	112	5,35	195	5,93	691	3,35
EU	74	6,49	103	4,35	64	5,97	70	5,33	74	6,49	103	4,35
Drittländer	122	5,58	588	3,17	349	3,10	42	5,39	122	5,58	588	3,17
Köhler frisch	193	2,46	168	2,05	110	2,20	92	2,37	193	2,46	168	2,05
EU	71	2,80	16	2,78	36	2,47	37	2,17	71	2,80	16	2,78
Drittländer	122	2,25	152	1,97	74	2,07	55	2,51	122	2,25	152	1,97
Rotbarsch frisch	22	3,92	349	1,93	325	1,76	177	2,57	22	3,92	349	1,93
EU	14	3,89	4	4,77	7	3,10	11	4,59	14	3,89	4	4,77
Drittländer	7	3,97	345	1,89	317	1,73	166	2,44	7	3,97	345	1,89
Wolfsbarsch frisch	234	6,40	334	6,23	228	6,71	277	6,27	234	6,40	334	6,23
EU	109	8,26	134	7,99	103	9,00	132	7,82	109	8,26	134	7,99
Drittländer	125	4,78	201	5,07	125	4,84	145	4,87	125	4,78	201	5,07
Meerbrassen frisch	444	4,53	592	5,00	557	4,49	546	4,87	444	4,53	592	5,00
EU	213	5,46	310	5,81	277	5,60	264	5,87	213	5,46	310	5,81
Drittländer	231	3,68	282	4,11	281	3,40	283	3,94	231	3,68	282	4,11
Scholle frisch	38	4,62	43	4,35	50	5,30	52	5,33	38	4,62	43	4,35
EU	37	4,71	38	4,58	47	5,52	49	5,49	37	4,71	38	4,58
Drittländer	2	2,50	4	2,27	3	2,19	3	2,50	2	2,50	4	2,27

Quelle: Statistisches Bundesamt, Wiesbaden

EINFUHR VON SEEFISCH, FRISCH IN DIE BUNDESREPUBLIK DEUTSCHLAND

TABELLE 7. 1. 2

- PRODUKTGEWICHT -

BLE -523-	Berichtsmonat		Vorjahresmonat		Vormonat		Vorjahresmonat		Fortschreibung			
	JANUAR 2017		JANUAR 2016		DEZEMBER 2016		DEZEMBER 2015		01.01.-31.01.17		01.01.-31.01.16	
	T	EUR/KG	T	EUR/KG	T	EUR/KG	T	EUR/KG	T	EUR/KG	T	EUR/KG
SEEFISCHFILET frisch	927	9,64	814	10,03	1.073	10,41	909	10,27	927	9,64	814	10,03
EU	524	8,48	439	8,88	592	9,70	483	8,92	524	8,48	439	8,88
Drittländer	403	11,16	375	11,38	481	11,28	426	11,81	403	11,16	375	11,38
Kabeljaufilet frisch	218	10,71	198	10,14	295	10,53	252	10,09	218	10,71	198	10,14
EU	152	10,32	110	9,73	220	10,24	151	9,15	152	10,32	110	9,73
Drittländer	66	11,61	88	10,64	75	11,40	102	11,48	66	11,61	88	10,64
Köhlerfilet frisch	199	5,60	179	5,63	145	5,42	176	6,12	199	5,60	179	5,63
EU	193	5,57	166	5,59	136	5,36	163	6,09	193	5,57	166	5,59
Drittländer	5	6,73	13	6,05	9	6,36	13	6,48	5	6,73	13	6,05
Rotbarschfilet frisch	22	7,78	60	7,82	47	7,88	48	8,07	22	7,78	60	7,82
EU	18	5,64	10	7,01	15	7,30	14	7,41	18	5,64	10	7,01
Drittländer	4	18,86	51	7,98	32	8,15	34	8,34	4	18,86	51	7,98
Frischfilets "andere"	471	10,93	355	12,57	567	11,81	410	12,44	471	10,93	355	12,57
EU	152	10,48	144	11,92	213	11,94	146	11,71	152	10,48	144	11,92
Drittländer	319	11,14	211	13,01	354	11,72	263	12,84	319	11,14	211	13,01

Quelle: Statistisches Bundesamt, Wiesbaden

EINFUHR VON SEEFISCH, GEFROREN IN DIE BUNDESREPUBLIK DEUTSCHLAND

TABELLE 7.2

- PRODUKTGEWICHT -

BLE -523-	Berichtsmonat		Vorjahresmonat		Vormonat		Vorjahresmonat		Fortschreibung			
	JANUAR 2017		JANUAR 2016		DEZEMBER 2016		DEZEMBER 2015		01.01.-31.01.17		01.01.-31.01.16	
	T	EUR/KG	T	EUR/KG	T	EUR/KG	T	EUR/KG	T	EUR/KG	T	EUR/KG
SEEFISCHE ausg. Filets u. Fleisch, gefr.	4.119	2,04	3.601	1,86	1.711	3,02	1.535	3,02	4.119	2,04	3.601	1,86
EU	893	3,10	1.039	2,81	916	3,29	1.116	2,71	893	3,10	1.039	2,81
Drittländer	3.226	1,75	2.563	1,48	795	2,71	420	3,85	3.226	1,75	2.563	1,48
Kabeljau gefroren	214	3,79	253	2,86	257	3,34	127	3,30	214	3,79	253	2,86
EU	5	6,67	7	2,97	6	6,73	3	6,00	5	6,67	7	2,97
Drittländer	209	3,72	246	2,85	251	3,26	124	3,23	209	3,72	246	2,85
Köhler gefroren	1	10,00	1	8,00	2	7,50	3	4,67	1	10,00	1	8,00
EU	1	10,00	1	8,00	2	7,50	3	4,67	1	10,00	1	8,00
Drittländer												
Rotbarsch gefroren	89	2,38	27	3,03	24	2,86	38	3,07	89	2,38	27	3,03
EU	4	3,90	5	3,11	12	3,25	13	3,23	4	3,90	5	3,11
Drittländer	85	2,31	23	3,01	12	2,46	26	3,00	85	2,31	23	3,01
Schw. Heilbutt gefroren	132	6,27	189	6,10	160	6,06	143	6,29	132	6,27	189	6,10
EU	56	6,47	143	6,06	121	6,06	103	6,28	56	6,47	143	6,06
Drittländer	77	6,12	47	6,20	39	6,06	40	6,32	77	6,12	47	6,20
Makrelen gefroren	3.117	1,36	1.965	1,21	595	1,71	539	1,58	3.117	1,36	1.965	1,21
EU	445	1,85	459	1,73	340	1,82	531	1,55	445	1,85	459	1,73
Drittländer	2.673	1,28	1.507	1,05	255	1,57	8	3,73	2.673	1,28	1.507	1,05
Holzmakrele gefroren	1	2,22	4	1,94	3	2,31	15	6,40	1	2,22	4	1,94
EU	1	1,67	4	1,94	2	2,27	15	6,46	1	1,67	4	1,94
Drittländer	0	.			0	.	0	.	0	.		

Quelle: Statistisches Bundesamt, Wiesbaden

EINFUHR VON SEEFISCHFLEISCH, GEFROREN IN DIE BUNDESREPUBLIK DEUTSCHLAND

TABELLE 7. 3

- PRODUKTGEWICHT -

BLE -523-	Berichtsmonat		Vorjahresmonat		Vormonat		Vorjahresmonat		Fortschreibung			
	JANUAR 2017		JANUAR 2016		DEZEMBER 2016		DEZEMBER 2015		01.01.-31.01.17		01.01.-31.01.16	
	T	EUR/KG	T	EUR/KG	T	EUR/KG	T	EUR/KG	T	EUR/KG	T	EUR/KG
SEEFISCHFLEISCH gefroren	1.318	1,79	1.243	1,78	1.167	2,03	1.003	1,91	1.318	1,79	1.243	1,78
EU	388	2,14	327	2,46	273	3,18	370	2,40	388	2,14	327	2,46
Drittländer	930	1,64	917	1,54	894	1,67	633	1,62	930	1,64	917	1,54
Kabeljaufleisch gefroren	54	1,82	134	1,88	22	1,66	98	2,18	54	1,82	134	1,88
EU	52	1,82	134	1,88	6	1,58	98	2,18	52	1,82	134	1,88
Drittländer	2	1,82	0	.	16	1,69			2	1,82	0	.
Köhlerfleisch gefroren	1	1,43	44	1,28	52	1,15	109	1,25	1	1,43	44	1,28
EU	1	1,43	44	1,28	6	1,25	86	1,25	1	1,43	44	1,28
Drittländer					46	1,14	23	1,22				
Paz. Pollackfleisch gefroren	686	1,70	728	1,59	480	1,89	424	1,69	686	1,70	728	1,59
EU	7	3,78	14	3,96	33	2,84	42	2,52	7	3,78	14	3,96
Drittländer	678	1,67	714	1,54	448	1,83	382	1,60	678	1,67	714	1,54
Seehechtfleisch gefroren	83	1,70	87	1,77	135	1,68	124	1,92	83	1,70	87	1,77
EU							0	.				
Drittländer	83	1,70	87	1,77	135	1,68	124	1,92	83	1,70	87	1,77
Rotbarschfleisch, gefroren	1	3,00	0	.	0	.	1	4,00	1	3,00	0	3,33
EU	1	3,00	0	.	0	.	1	4,00	1	3,00	0	.
Drittländer												

Quelle: Statistisches Bundesamt, Wiesbaden

EINFUHR VON SEEFISCHFILET, GEFROREN IN DIE BUNDESREPUBLIK DEUTSCHLAND**TABELLE 7. 4**

- PRODUKTGEWICHT-

BLE -523-	Berichtsmonat		Vorjahresmonat		Vormonat		Vorjahresmonat		Fortschreibung			
	JANUAR 2017		JANUAR 2016		DEZEMBER 2016		DEZEMBER 2015		01.01.-31.01.17		01.01.-31.01.16	
	T	EUR/KG	T	EUR/KG	T	EUR/KG	T	EUR/KG	T	EUR/KG	T	EUR/KG
SEEFISCHFILET gefroren	19.717	3,44	17.368	3,32	15.679	3,24	16.593	3,44	19.717	3,44	17.368	3,32
EU	2.907	5,34	1.786	5,08	2.500	4,50	2.933	4,71	2.907	5,34	1.786	5,08
Drittländer	16.810	3,11	15.582	3,12	13.180	3,00	13.660	3,16	16.810	3,11	15.582	3,12
Kabeljaufilet gefroren	4.003	5,01	2.731	4,76	2.419	4,93	2.629	4,87	4.003	5,01	2.731	4,76
EU	1.523	5,53	729	5,20	816	5,15	970	5,36	1.523	5,53	729	5,20
Drittländer	2.480	4,70	2.002	4,60	1.603	4,82	1.659	4,58	2.480	4,70	2.002	4,60
Köhlerfilet gefroren	562	4,07	415	4,43	366	3,96	1.023	4,28	562	4,07	415	4,43
EU	96	4,73	89	4,80	122	4,60	618	4,38	96	4,73	89	4,80
Drittländer	466	3,94	326	4,33	245	3,64	405	4,13	466	3,94	326	4,33
Rotbarschfilet gefroren	288	3,95	236	4,16	284	4,39	295	4,46	288	3,95	236	4,16
EU	63	5,55	63	5,30	62	5,14	75	5,81	63	5,55	63	5,30
Drittländer	224	3,50	174	3,74	222	4,18	220	4,00	224	3,50	174	3,74
Paz. Pollackfilet gefroren	12.411	2,55	11.818	2,69	10.652	2,51	10.582	2,65	12.411	2,55	11.818	2,69
EU	313	3,71	238	4,68	710	3,42	521	3,37	313	3,71	238	4,68
Drittländer	12.098	2,52	11.580	2,65	9.942	2,45	10.061	2,62	12.098	2,52	11.580	2,65
Seehechtfilet gefroren	389	3,76	340	2,57	267	3,32	400	3,24	389	3,76	340	2,57
EU	35	4,94	25	4,88	23	4,89	44	5,19	35	4,94	25	4,88
Drittländer	354	3,64	315	2,39	244	3,17	356	3,00	354	3,64	315	2,39
Makrelenfilet gefroren	152	2,82	195	2,17	299	2,56	439	2,40	152	2,82	195	2,17
EU	109	2,51	150	1,94	293	2,55	267	2,60	109	2,51	150	1,94
Drittländer	43	3,59	45	2,93	7	3,13	172	2,11	43	3,59	45	2,93
Neuseeländ. Grenadierfilet gefroren	250	3,03	143	2,99	377	2,91	40	3,41	250	3,03	143	2,99
EU			1	4,00	21	2,97					1	4,00
Drittländer	250	3,03	143	2,98	356	2,91	40	3,41	250	3,03	143	2,98

Quelle: Statistisches Bundesamt, Wiesbaden

EINFUHR VON HERING, FRISCH, GEKÜHLT ODER GEFROREN IN DIE BUNDESREPUBLIK DEUTSCHLAND

TABELLE 7. 5

- PRODUKTGEWICHT-

BLE -523-	Berichtsmonat		Vorjahresmonat		Vormonat		Vorjahresmonat		Fortschreibung			
	JANUAR 2017		JANUAR 2016		DEZEMBER 2016		DEZEMBER 2015		01.01.-31.01.17		01.01.-31.01.16	
	T	EUR/KG	T	EUR/KG	T	EUR/KG	T	EUR/KG	T	EUR/KG	T	EUR/KG
HERINGE INSGESAMT 1)	11.237	1,55	12.850	1,61	11.302	1,90	14.768	1,58	11.237	1,55	12.850	1,61
EU	9.331	1,53	8.529	1,60	7.391	2,01	9.527	1,55	9.331	1,53	8.529	1,60
Drittländer	1.906	1,68	4.321	1,63	3.912	1,69	5.241	1,65	1.906	1,68	4.321	1,63
Heringe frisch:	4.896	0,78	3.847	0,74	1.905	0,91	3.476	0,69	4.896	0,78	3.847	0,74
EU	4.884	0,78	3.847	0,74	1.838	0,87	3.432	0,68	4.884	0,78	3.847	0,74
Drittländer	11	2,05			67	1,97	44	1,65	11	2,05		
Heringe ausg. Fleisch u. Filets, frisch	4.571	0,71	3.640	0,66	1.706	0,77	3.061	0,55	4.571	0,71	3.640	0,66
EU	4.571	0,71	3.640	0,66	1.705	0,77	3.017	0,54	4.571	0,71	3.640	0,66
Drittländer					1	1,67	44	1,65				
Heringsfleisch frisch	325	1,79	207	2,11	199	2,08	415	1,71	325	1,79	207	2,11
EU	314	1,78	207	2,11	133	2,13	415	1,71	314	1,78	207	2,11
Drittländer	11	2,05			66	1,97			11	2,05		
Heringe gefroren:	3.209	1,70	5.514	1,68	5.234	1,76	7.008	1,62	3.209	1,70	5.514	1,68
EU	1.375	1,74	1.195	1,88	1.392	1,97	1.815	1,56	1.375	1,74	1.195	1,88
Drittländer	1.834	1,67	4.319	1,63	3.842	1,69	5.193	1,65	1.834	1,67	4.319	1,63
Heringe ausg. Fleisch u. Filets, gefr.	625	1,33	405	1,09	477	1,21	412	1,03	625	1,33	405	1,09
EU	434	1,26	259	1,09	454	1,22	347	1,05	434	1,26	259	1,09
Drittländer	191	1,52	146	1,08	23	1,02	65	0,94	191	1,52	146	1,08
Heringsfleisch gefroren	2.173	1,64	2.948	1,62	2.563	1,73	3.198	1,53	2.173	1,64	2.948	1,62
EU	636	1,58	136	2,39	252	2,09	353	1,52	636	1,58	136	2,39
Drittländer	1.537	1,66	2.812	1,58	2.311	1,70	2.845	1,53	1.537	1,66	2.812	1,58
Heringsfilet gefroren	411	2,58	2.162	1,88	2.194	1,91	3.398	1,78	411	2,58	2.162	1,88
EU	305	2,76	800	2,04	686	2,41	1.116	1,73	305	2,76	800	2,04
Drittländer	106	2,08	1.361	1,79	1.509	1,68	2.283	1,80	106	2,08	1.361	1,79

1) Alle Heringserzeugnisse

Quelle: Statistisches Bundesamt, Wiesbaden

EINFUHR VON SÜSSWASSERFISCHEN IN DIE BUNDESREPUBLIK DEUTSCHLAND

TABELLE 7.6.1

- PRODUKTGEWICHT-

BLE -523-	Berichtsmonat		Vorjahresmonat		Vormonat		Vorjahresmonat		Fortschreibung			
	JANUAR 2017		JANUAR 2016		DEZEMBER 2016		DEZEMBER 2015		01.01.-31.01.17		01.01.-31.01.16	
	T	EUR/KG	T	EUR/KG	T	EUR/KG	T	EUR/KG	T	EUR/KG	T	EUR/KG
SÜSSWASSERFISCHE INSG.	18.941	8,53	20.323	7,05	21.244	9,24	23.208	7,19	18.941	8,53	20.323	7,05
EU	9.164	9,79	11.741	7,96	11.288	10,93	12.885	8,38	9.164	9,79	11.741	7,96
Drittländer	9.777	7,35	8.582	5,80	9.956	7,32	10.322	5,71	9.777	7,35	8.582	5,80
LACHSE	13.586	9,83	13.961	8,03	15.492	10,46	16.410	8,03	13.586	9,83	13.961	8,03
EU	6.591	11,39	7.869	9,55	8.319	12,70	8.945	9,72	6.591	11,39	7.869	9,55
Drittländer	6.995	8,35	6.091	6,07	7.174	7,85	7.465	6,00	6.995	8,35	6.091	6,07
Lachse, ausg. Filet, frisch	4.207	7,85	4.400	5,71	4.213	7,67	5.507	5,49	4.207	7,85	4.400	5,71
EU	1.568	7,86	1.365	5,49	321	8,28	1.450	5,52	1.568	7,86	1.365	5,49
Drittländer	2.639	7,85	3.035	5,81	3.892	7,62	4.057	5,48	2.639	7,85	3.035	5,81
Lachsfilet frisch	945	11,48	1.133	9,42	1.287	11,80	1.443	8,99	945	11,48	1.133	9,42
EU	708	11,37	929	9,55	1.078	11,96	1.172	9,20	708	11,37	929	9,55
Drittländer	237	11,78	205	8,84	209	10,96	270	8,08	237	11,78	205	8,84
Lachse, ausg. Filet, gefroren	1.218	6,01	625	5,44	1.272	5,75	1.177	4,69	1.218	6,01	625	5,44
EU	266	6,80	92	5,45	381	5,67	144	5,53	266	6,80	92	5,45
Drittländer	952	5,79	533	5,43	891	5,79	1.033	4,58	952	5,79	533	5,43
Lachsfilet gefroren	3.457	7,97	2.816	6,66	2.663	8,28	2.566	7,18	3.457	7,97	2.816	6,66
EU	868	6,93	634	8,26	1.078	9,77	931	8,41	868	6,93	634	8,26
Drittländer	2.589	8,32	2.182	6,19	1.585	7,27	1.635	6,48	2.589	8,32	2.182	6,19
"andere" Süßwasserfische, Filet, frisch 1)	80	8,64	46	10,04	46	11,38	99	8,92	80	8,64	46	10,04
EU	50	8,81	34	9,77	25	12,24	59	8,52	50	8,81	34	9,77
Drittländer	31	8,37	11	10,88	21	10,33	39	9,54	31	8,37	11	10,88
"andere" Süßwasserfische, Filet, gefroren 2)	708	6,25	807	6,93	990	6,43	985	6,86	708	6,25	807	6,93
EU	187	7,33	311	7,14	229	7,55	247	7,65	187	7,33	311	7,14
Drittländer	521	5,87	496	6,80	760	6,10	739	6,59	521	5,87	496	6,80

1) Waren des KN-Codes

2) Waren des KN-Codes

Quelle: Statistisches Bundesamt, Wiesbaden

EINFUHR VON SÜSSWASSERFISCHEN IN DIE BUNDESREPUBLIK DEUTSCHLAND **TABELLE 7.6.2**
 - PRODUKTGEWICHT -

BLE -523-	Berichtsmonat		Vorjahresmonat		Vormonat		Vorjahresmonat		01.01.-31.01.17		01.01.-31.01.16	
	T	EUR/KG	T	EUR/KG	T	EUR/KG	T	EUR/KG	T	EUR/KG	T	EUR/KG
Tilapia, alle Aufmachungen	235	3,61	222	3,53	216	4,49	242	3,66	235	3,61	222	3,53
EU	41	4,32	63	3,39	54	4,60	47	4,54	41	4,32	63	3,39
Drittländer	193	3,46	159	3,58	162	4,46	195	3,45	193	3,46	159	3,58
Nilbarsch, alle Aufmachungen	232	7,06	340	5,81	239	6,31	231	5,75	232	7,06	340	5,81
EU	102	7,86	118	6,96	88	6,90	80	6,83	102	7,86	118	6,96
Drittländer	130	6,42	222	5,20	151	5,97	151	5,18	130	6,42	222	5,20
Welse, alle Aufmachungen	1.082	2,72	920	2,65	848	2,68	1.268	2,43	1.082	2,72	920	2,65
EU	169	3,87	201	3,90	199	3,44	216	3,53	169	3,87	201	3,90
Drittländer	913	2,51	718	2,29	649	2,44	1.052	2,21	913	2,51	718	2,29

Quelle: Statistisches Bundesamt, Wiesbaden

EINFUHR AUSGEWÄHLTER FISCHINDUSTRIELLER FERTIGERZEUGNISSE IN DIE BUNDESREPUBLIK DEUTSCHLAND TABELLE 7. 7

- PRODUKTGEWICHT-

BLE -523-	Berichtsmonat		Vorjahresmonat		Vormonat		Vorjahresmonat		Fortschreibung			
	JANUAR 2017		JANUAR 2016		DEZEMBER 2016		DEZEMBER 2015		01.01.-31.01.17		01.01.-31.01.16	
	T	EUR/KG	T	EUR/KG	T	EUR/KG	T	EUR/KG	T	EUR/KG	T	EUR/KG
Heringskonserven und Halbfabrikate	2.835	2,60	3.270	2,44	3.971	2,49	4.049	2,21	2.835	2,60	3.270	2,44
EU	2.820	2,60	3.268	2,44	3.968	2,49	4.045	2,21	2.820	2,60	3.268	2,44
Drittländer	15	4,22	2	2,61	3	2,67	4	2,56	15	4,22	2	2,61
Thunfisch- und Bonitenkonserven	5.814	3,65	6.873	3,45	3.911	3,79	4.548	3,84	5.814	3,65	6.873	3,45
EU	1.691	4,17	1.938	4,21	1.119	4,41	1.479	4,53	1.691	4,17	1.938	4,21
Drittländer	4.123	3,44	4.935	3,15	2.793	3,54	3.068	3,50	4.123	3,44	4.935	3,15
Sardinenkonserven	800	4,05	742	3,79	742	4,26	712	3,97	800	4,05	742	3,79
EU	148	4,59	128	3,53	79	5,35	57	5,98	148	4,59	128	3,53
Drittländer	652	3,93	614	3,84	663	4,13	655	3,80	652	3,93	614	3,84
Tiefgefrorene, panierte Fischfilets 1)	1.823	3,49	1.367	3,55	1.993	3,59	1.367	3,66	1.823	3,49	1.367	3,55
EU	1.804	3,48	1.358	3,54	1.979	3,58	1.346	3,66	1.804	3,48	1.358	3,54
Drittländer	19	4,40	8	5,83	15	4,86	21	3,54	19	4,40	8	5,83
Andere Krebstiere, zuber. (inkl. Hummer)	1.632	11,21	1.638	10,92	1.624	11,98	1.638	11,23	1.632	11,21	1.638	10,92
EU	531	12,61	499	12,43	673	14,26	540	13,04	531	12,61	499	12,43
Drittländer	1.101	10,53	1.139	10,26	951	10,37	1.099	10,35	1.101	10,53	1.139	10,26
Weichtiere, zubereitet	1.028	4,10	743	4,33	764	5,39	706	4,51	1.028	4,10	743	4,33
EU	761	4,13	585	4,37	571	5,69	600	4,35	761	4,13	585	4,37
Drittländer	267	4,02	158	4,21	193	4,50	106	5,43	267	4,02	158	4,21
Krabben, zubereitet	116	16,74	145	13,95	185	15,96	180	13,09	116	16,74	145	13,95
EU	112	17,06	143	13,95	164	15,92	159	12,30	112	17,06	143	13,95
Drittländer	5	8,67	1	13,08	21	16,23	22	18,88	5	8,67	1	13,08
Räucherlachs	3.229	14,86	3.321	11,70	5.162	14,32	4.178	11,86	3.229	14,86	3.321	11,70
EU	2.738	14,88	3.266	11,72	4.641	14,39	3.900	11,69	2.738	14,88	3.266	11,72
Drittländer	491	14,72	55	10,67	521	13,65	278	14,22	491	14,72	55	10,67
Forellen, geräuchert	860	9,87	907	9,55	1.227	10,35	1.432	7,70	860	9,87	907	9,55
EU	527	11,05	570	10,34	604	12,13	1.237	7,62	527	11,05	570	10,34
Drittländer	333	8,01	337	8,22	624	8,63	195	8,18	333	8,01	337	8,22

1) ohne Heringsfilets, roh, paniert, gefroren

Quelle: Statistisches Bundesamt, Wiesbaden

AUSFUHR VON FISCHEREIERZEUGNISSEN AUS DER BUNDESREPUBLIK DEUTSCHLAND
- PRODUKTGEWICHT-

TABELLE 8

BLE -523-	Berichtsmonat		Vorjahresmonat		Vormonat		Vorjahresmonat		Fortschreibung		Fortschreibung	
	JANUAR 2017		JANUAR 2016		DEZEMBER 2016		DEZEMBER 2015		01.01.-31.01.17		01.01.-31.01.16	
	T	EUR/KG	T	EUR/KG	T	EUR/KG	T	EUR/KG	T	EUR/KG	T	EUR/KG
INSGESAMT 1)	37.722	4,29	35.835	4,38	39.078	5,28	43.830	4,60	37.722	4,29	35.835	4,38
EU	32.154	4,26	32.675	4,29	35.761	5,10	40.359	4,51	32.154	4,26	32.675	4,29
Drittländer	5.568	4,46	3.160	5,25	3.317	7,31	3.471	5,63	5.568	4,46	3.160	5,25
SEEFISCHE frisch	3.804	2,18	2.191	3,14	1.368	4,87	1.940	3,10	3.804	2,18	2.191	3,14
EU	3.773	2,10	2.160	3,03	1.332	4,71	1.902	2,97	3.773	2,10	2.160	3,03
Drittländer	32	11,42	31	11,01	36	11,04	38	9,66	32	11,42	31	11,01
SEEFISCHE ausg. Filets, lebend, frisch	3.534	1,62	2.100	2,62	1.098	3,58	1.836	2,45	3.534	1,62	2.100	2,62
EU	3.512	1,56	2.077	2,54	1.071	3,41	1.804	2,34	3.512	1,56	2.077	2,54
Drittländer	22	10,63	23	10,00	26	10,57	32	9,08	22	10,63	23	10,00
SEEFISCHFILET frisch	270	9,46	90	15,35	271	10,11	104	14,48	270	9,46	90	15,35
EU	261	9,32	83	15,46	261	10,03	98	14,61	261	9,32	83	15,46
Drittländer	9	13,30	7	14,19	9	12,34	6	12,50	9	13,30	7	14,19
SEEFISCHE gefroren	8.424	3,17	7.058	3,08	10.280	3,29	10.448	2,93	8.424	3,17	7.058	3,08
EU	6.665	3,36	5.653	3,37	9.238	3,36	9.102	3,04	6.665	3,36	5.653	3,37
Drittländer	1.760	2,43	1.404	1,93	1.042	2,63	1.345	2,22	1.760	2,43	1.404	1,93
SEEFISCHE ausg. Filets u. Fleisch, gefr.	3.663	1,54	3.023	1,61	3.228	1,62	4.921	1,56	3.663	1,54	3.023	1,61
EU	2.089	1,33	1.713	1,54	2.336	1,51	3.670	1,42	2.089	1,33	1.713	1,54
Drittländer	1.574	1,81	1.310	1,69	892	1,91	1.252	1,94	1.574	1,81	1.310	1,69
SEEFISCHFLEISCH gefroren	172	1,55	135	2,06	89	2,09	59	2,09	172	1,55	135	2,06
EU	171	1,55	130	1,87	88	2,09	58	2,06	171	1,55	130	1,87
Drittländer	0	.	6	6,43	1	2,73	1	3,64	0	3,33	6	6,43
SEEFISCHFILET gefroren	4.589	4,52	3.900	4,26	6.962	4,08	5.467	4,18	4.589	4,52	3.900	4,26
EU	4.404	4,39	3.810	4,24	6.813	4,02	5.375	4,15	4.404	4,39	3.810	4,24
Drittländer	186	7,69	89	5,22	149	6,95	92	6,02	186	7,69	89	5,22

1) Alle Fischereierzeugnisse

Quelle: Statistisches Bundesamt, Wiesbaden

AUSFUHR VON SEEFISCH, FRISCH AUS DER BUNDESREPUBLIK DEUTSCHLAND

TABELLE 8.1.1

- PRODUKTGEWICHT -

BLE -523-	Berichtsmonat		Vorjahresmonat		Vormonat		Vorjahresmonat		Fortschreibung			
	JANUAR 2017		JANUAR 2016		DEZEMBER 2016		DEZEMBER 2015		01.01.-31.01.17		01.01.-31.01.16	
	T	EUR/KG	T	EUR/KG	T	EUR/KG	T	EUR/KG	T	EUR/KG	T	EUR/KG
SEEFISCHE ausg. Filets, lebend, frisch	3.534	1,62	2.100	2,62	1.098	3,58	1.836	2,45	3.534	1,62	2.100	2,62
EU	3.512	1,56	2.077	2,54	1.071	3,41	1.804	2,34	3.512	1,56	2.077	2,54
Drittländer	22	10,63	23	10,00	26	10,57	32	9,08	22	10,63	23	10,00
Kabeljau frisch	272	3,49	404	2,30	60	3,86	259	2,24	272	3,49	404	2,30
EU	272	3,48	403	2,28	60	3,86	259	2,24	272	3,48	403	2,28
Drittländer	0	.	1	10,00					0	.	1	10,00
Köhler frisch	330	1,44	473	1,40	39	1,60	104	2,36	330	1,44	473	1,40
EU	330	1,44	473	1,40	39	1,60	104	2,36	330	1,44	473	1,40
Drittländer												
Rotbarsch frisch	0	.	8	3,09	20	2,15	2	2,94	0	0,00	8	3,09
EU	0	.	8	3,09	20	2,15	2	2,94	0	.	8	3,09
Drittländer												
Wolfsbarsch frisch	105	5,17	160	5,49	104	5,29	121	5,52	105	5,17	160	5,49
EU	103	5,15	156	5,47	100	5,22	115	5,43	103	5,15	156	5,47
Drittländer	2	6,25	3	6,67	4	7,18	7	7,12	2	6,25	3	6,67
Meerbrassen frisch	105	5,33	106	5,54	136	4,89	112	5,45	105	5,33	106	5,54
EU	88	4,09	92	4,77	116	3,77	93	4,62	88	4,09	92	4,77
Drittländer	17	11,75	14	10,57	19	11,65	19	9,52	17	11,75	14	10,57
Scholle frisch	336	1,40	501	1,33	236	1,22	335	1,61	336	1,40	501	1,33
EU	336	1,40	501	1,33	236	1,22	335	1,61	336	1,40	501	1,33
Drittländer												

Quelle: Statistisches Bundesamt, Wiesbaden

AUSFUHR VON SEEFISCH, GEFROREN AUS DER BUNDESREPUBLIK DEUTSCHLAND

TABELLE 8.1.2

- PRODUKTGEWICHT -

BLE -523-	Berichtsmonat		Vorjahresmonat		Vormonat		Vorjahresmonat		Fortschreibung			
	JANUAR 2017		JANUAR 2016		DEZEMBER 2016		DEZEMBER 2015		01.01.-31.01.17		01.01.-31.01.16	
	T	EUR/KG	T	EUR/KG	T	EUR/KG	T	EUR/KG	T	EUR/KG	T	EUR/KG
SEEFISCHFILET frisch	270	9,46	90	15,35	271	10,11	104	14,48	270	9,46	90	15,35
EU	261	9,32	83	15,46	261	10,03	98	14,61	261	9,32	83	15,46
Drittländer	9	13,30	7	14,19	9	12,34	6	12,50	9	13,30	7	14,19
Kabeljaufilet frisch	30	12,01	16	11,95	54	11,27	18	10,06	30	12,01	16	11,95
EU	26	11,87	11	11,60	50	11,13	13	9,15	26	11,87	11	11,60
Drittländer	4	12,93	5	12,64	5	12,83	5	12,55	4	12,93	5	12,64
Köhlerfilet frisch	4	8,68	3	8,53	4	6,84	5	8,82	4	8,68	3	8,53
EU	4	8,68	3	8,53	4	6,84	5	8,82	4	8,68	3	8,53
Drittländer												
Rotbarschfilet frisch	1	13,33	3	9,06	6	6,67	4	7,50	1	13,33	3	9,06
EU	1	13,33	3	9,06	6	6,67	4	7,50	1	13,33	3	9,06
Drittländer												
Frischfilets "andere"	234	9,08	66	16,88	204	9,92	76	16,19	234	9,08	66	16,88
EU	228	8,98	64	16,84	200	9,87	75	16,28	228	8,98	64	16,84
Drittländer	5	13,40	2	18,10	5	11,91	2	12,35	5	13,40	2	18,10

Quelle: Statistisches Bundesamt, Wiesbaden

AUSFUHR VON SEEFISCH, GEFROREN AUS DER BUNDESREPUBLIK DEUTSCHLAND TABELLE 8. 2

- PRODUKTGEWICHT -

BLE -523-	Berichtsmonat		Vorjahresmonat		Vormonat		Vorjahresmonat		Fortschreibung			
	JANUAR 2017		JANUAR 2016		DEZEMBER 2016		DEZEMBER 2015		01.01.-31.01.17		01.01.-31.01.16	
	T	EUR/KG	T	EUR/KG	T	EUR/KG	T	EUR/KG	T	EUR/KG	T	EUR/KG
SEEFISCHE ausg. Filets u. Fleisch, gefr.	3.663	1,54	3.023	1,61	3.228	1,62	4.921	1,56	3.663	1,54	3.023	1,61
EU	2.089	1,33	1.713	1,54	2.336	1,51	3.670	1,42	2.089	1,33	1.713	1,54
Drittländer	1.574	1,81	1.310	1,69	892	1,91	1.252	1,94	1.574	1,81	1.310	1,69
Kabeljau gefroren	31	4,38	366	3,03	120	3,32	401	3,16	31	4,38	366	3,03
EU	30	4,38	365	3,04	29	3,81	401	3,16	30	4,38	365	3,04
Drittländer	1	4,44	0	.	90	3,17			1	4,44	0	.
Köhler gefroren							770	2,25				
EU							770	2,25				
Drittländer												
Rotbarsch gefroren	760	2,24	56	3,30	73	2,02	643	2,62	760	2,24	56	3,30
EU	76	2,51	4	2,97	71	1,96	22	2,95	76	2,51	4	2,97
Drittländer	684	2,21	52	3,33	2	4,44	621	2,61	684	2,21	52	3,33
Schw. Heilbutt gefroren	119	5,67	204	5,28	223	5,49	154	4,76	119	5,67	204	5,28
EU	70	5,54	7	5,45	65	5,58	154	4,76	70	5,54	7	5,45
Drittländer	49	5,86	198	5,27	158	5,44	0	.	49	5,86	198	5,27
Makrelen gefroren	2.445	1,01	846	0,86	889	1,26	42	1,49	2.445	1,01	846	0,86
EU	1.620	0,91	840	0,85	586	1,35	40	1,49	1.620	0,91	840	0,85
Drittländer	824	1,21	6	1,45	303	1,10	2	1,43	824	1,21	6	1,45
Holzmakrele gefroren	1	2,00	433	0,41	502	0,43	1.274	0,62	1	2,00	433	0,41
EU	0	.	432	0,41	501	0,42	948	0,41	0	.	432	0,41
Drittländer	1	1,11	2	2,00	2	2,35	326	1,25	1	1,11	2	2,00
Blauer Wittling gefroren	185	0,50			325	0,50	0	.	185	0,50		
EU	185	0,50					0	.	185	0,50		
Drittländer					325	0,50						

Quelle: Statistisches Bundesamt, Wiesbaden

AUSFUHR VON SEEFISCHFLEISCH, GEFROREN AUS DER BUNDESREPUBLIK DEUTSCHLAND
- PRODUKTGEWICHT-

TABELLE 8. 3

BLE -523-	Berichtsmonat		Vorjahresmonat		Vormonat		Vorjahresmonat		Fortschreibung			
	T	EUR/KG	T	EUR/KG	T	EUR/KG	T	EUR/KG	T	EUR/KG	T	EUR/KG
SEEFISCHFLEISCH gefroren	172	1,55	135	2,06	89	2,09	59	2,09	172	1,55	135	2,06
EU	171	1,55	130	1,87	88	2,09	58	2,06	171	1,55	130	1,87
Drittländer	0	.	6	6,43	1	2,73	1	3,64	0	3,33	6	6,43
Kabeljaufleisch gefroren	91	1,59	75	1,70	37	1,65	2	0,83	91	1,59	75	1,70
EU	91	1,59	72	1,42	37	1,65	2	0,83	91	1,59	72	1,42
Drittländer			4	7,22							4	7,22
Köhlerfleisch gefroren	42	1,05	11	1,03			0	.	42	1,05	11	1,03
EU	42	1,05	11	1,03			0	.	42	1,05	11	1,03
Drittländer												
Paz. Pollackfleisch gefroren	4	2,27	37	2,11	25	1,74	12	2,37	4	2,27	37	2,11
EU	4	2,20	36	2,11	25	1,71	11	2,27	4	2,20	36	2,11
Drittländer	0	.	0	.	0	5,00	1	3,75	0	3,33	0	.
Seehechtfleisch gefroren	25	1,22	5	3,26	7	1,89	0	.	25	1,22	5	3,26
EU	25	1,22	5	3,26	7	1,89	0	.	25	1,22	5	3,26
Drittländer												

Quelle: Statistisches Bundesamt, Wiesbaden

AUSFUHR VON SEEFISCHFILET, GEFROREN AUS DER BUNDESREPUBLIK DEUTSCHLAND
- PRODUKTGEWICHT-

TABELLE 8. 4

BLE -523-	Berichtsmonat		Vorjahresmonat		Vormonat		Vorjahresmonat		Fortschreibung			
	JANUAR 2017		JANUAR 2016		DEZEMBER 2016		DEZEMBER 2015		01.01.-31.01.17		01.01.-31.01.16	
	T	EUR/KG	T	EUR/KG	T	EUR/KG	T	EUR/KG	T	EUR/KG	T	EUR/KG
SEEFISCHFILET gefroren	4.589	4,52	3.900	4,26	6.962	4,08	5.467	4,18	4.589	4,52	3.900	4,26
EU	4.404	4,39	3.810	4,24	6.813	4,02	5.375	4,15	4.404	4,39	3.810	4,24
Drittländer	186	7,69	89	5,22	149	6,95	92	6,02	186	7,69	89	5,22
Kabeljaufilet gefroren	1.684	5,77	1.163	5,18	1.986	5,72	1.479	5,25	1.684	5,77	1.163	5,18
EU	1.650	5,67	1.135	5,17	1.922	5,61	1.463	5,24	1.650	5,67	1.135	5,17
Drittländer	34	10,50	28	5,73	64	8,98	16	6,04	34	10,50	28	5,73
Köhlerfilet gefroren	189	3,84	127	4,24	248	4,16	434	4,27	189	3,84	127	4,24
EU	145	3,78	126	4,23	225	4,15	434	4,27	145	3,78	126	4,23
Drittländer	45	4,04	0	.	24	4,26	0	.	45	4,04	0	5,00
Rotbarschfilet gefroren	67	4,48	25	4,74	69	4,98	115	5,07	67	4,48	25	4,74
EU	64	4,55	24	4,64	63	5,11	113	5,06	64	4,55	24	4,64
Drittländer	3	3,24	2	6,25	6	3,56	1	5,71	3	3,24	2	6,25
Paz. Pollackfilet gefroren	1.930	2,73	1.927	3,25	3.646	2,69	2.579	2,98	1.930	2,73	1.927	3,25
EU	1.903	2,71	1.903	3,24	3.618	2,67	2.554	2,97	1.903	2,71	1.903	3,24
Drittländer	27	4,27	24	4,19	28	4,70	25	4,51	27	4,27	24	4,19
Seehechtfilet gefroren	184	5,22	236	4,19	294	4,21	334	3,98	184	5,22	236	4,19
EU	181	5,21	233	4,19	293	4,20	332	3,98	181	5,21	233	4,19
Drittländer	2	5,65	3	4,12	1	5,00	2	4,29	2	5,65	3	4,12
Makrelenfilet gefroren	22	2,03	27	1,87	14	2,64	42	2,73	22	2,03	27	1,87
EU	22	2,03	27	1,89	14	2,57	42	2,72	22	2,03	27	1,89
Drittländer			0	.	0	.	1	3,33			0	0,00

Quelle: Statistisches Bundesamt, Wiesbaden

AUSFUHR VON HERING, FRISCH, GEKÜHLT ODER GEFROREN AUS DER BUNDESREPUBLIK DEUTSCHLAND

TABELLE 8. 5

- PRODUKTGEWICHT-

BLE -523-	Berichtsmonat		Vorjahresmonat		Vormonat		Vorjahresmonat		Fortschreibung			
	JANUAR 2017		JANUAR 2016		DEZEMBER 2016		DEZEMBER 2015		01.01.-31.01.17		01.01.-31.01.16	
	T	EUR/KG	T	EUR/KG	T	EUR/KG	T	EUR/KG	T	EUR/KG	T	EUR/KG
HERINGE INSGESAMT 1)	5.372	1,65	3.026	2,19	2.171	2,85	4.695	2,07	5.372	1,65	3.026	2,19
EU	3.431	2,01	2.824	2,06	2.005	2,68	4.415	1,97	3.431	2,01	2.824	2,06
Drittländer	1.941	1,02	202	4,00	166	4,89	280	3,74	1.941	1,02	202	4,00
Heringe frisch:	910	0,20	5	4,67	2	2,08	364	0,23	910	0,20	5	4,67
EU	910	0,20	5	4,67	2	2,08	364	0,23	910	0,20	5	4,67
Drittländer												
Heringe ausg. Fleisch u. Filets, frisch	910	0,19	1	5,00	2	0,67	363	0,22	910	0,19	1	5,00
EU	910	0,19	1	5,00	2	0,67	363	0,22	910	0,19	1	5,00
Drittländer												
Heringsfleisch frisch	1	6,67	4	4,62	1	4,44	1	4,44	1	6,67	4	4,62
EU	1	6,67	4	4,62	1	4,44	1	4,44	1	6,67	4	4,62
Drittländer												
Heringe gefroren:	2.561	1,08	1.063	1,45	515	1,69	1.617	1,38	2.561	1,08	1.063	1,45
EU	820	1,95	1.043	1,46	513	1,69	1.537	1,39	820	1,95	1.043	1,46
Drittländer	1.742	0,67	20	1,13	2	3,33	80	1,08	1.742	0,67	20	1,13
Heringe ausg. Fleisch u. Filets, gefr.	1.786	0,68	207	0,67	93	0,94	350	0,61	1.786	0,68	207	0,67
EU	45	0,98	188	0,64	93	0,94	273	0,52	45	0,98	188	0,64
Drittländer	1.741	0,67	19	0,98	0	.	77	0,96	1.741	0,67	19	0,98
Heringsfleisch gefroren	422	1,81	251	1,39	258	1,67	537	1,27	422	1,81	251	1,39
EU	420	1,81	251	1,39	256	1,65	536	1,27	420	1,81	251	1,39
Drittländer	1	2,31	0	.	2	3,33	1	2,73	1	2,31	0	.
Heringsfilet gefroren	354	2,25	605	1,74	163	2,17	729	1,82	354	2,25	605	1,74
EU	354	2,25	604	1,74	163	2,16	728	1,81	354	2,25	604	1,74
Drittländer	0	0,00	1	5,00	0	.	1	6,43	0	0,00	1	5,00

1) Alle Heringserzeugnisse

Quelle: Statistisches Bundesamt, Wiesbaden

AUSFUHR VON SÜSSWASSERFISCHEN AUS DER BUNDESREPUBLIK DEUTSCHLAND
- PRODUKTGEWICHT-

TABELLE 8.6

BLE -523-	Berichtsmonat		Vorjahresmonat		Vormonat		Vorjahresmonat		Fortschreibung			
	JANUAR 2017		JANUAR 2016		DEZEMBER 2016		DEZEMBER 2015		01.01.-31.01.17		01.01.-31.01.16	
	T	EUR/KG	T	EUR/KG	T	EUR/KG	T	EUR/KG	T	EUR/KG	T	EUR/KG
SÜSSWASSERFISCHE INSG.	4.797	10,65	5.486	8,79	7.450	10,31	7.397	9,02	4.797	10,65	5.486	8,79
EU	3.772	9,80	4.736	8,37	6.366	9,80	6.641	8,65	3.772	9,80	4.736	8,37
Drittländer	1.025	13,77	750	11,44	1.084	13,30	756	12,29	1.025	13,77	750	11,44
LACHSE	3.696	11,96	4.303	9,43	6.042	11,16	6.057	9,60	3.696	11,96	4.303	9,43
EU	2.828	11,13	3.675	9,04	5.136	10,59	5.404	9,25	2.828	11,13	3.675	9,04
Drittländer	868	14,69	628	11,70	906	14,42	653	12,42	868	14,69	628	11,70
Lachse, ausg. Filet, frisch	1.017	7,89	1.243	6,02	1.716	7,23	1.994	5,75	1.017	7,89	1.243	6,02
EU	996	7,84	1.233	6,00	1.699	7,22	1.980	5,74	996	7,84	1.233	6,00
Drittländer	21	10,14	10	7,62	17	8,61	14	6,57	21	10,14	10	7,62
Lachsfilet frisch	543	13,56	556	10,41	823	10,58	550	9,42	543	13,56	556	10,41
EU	141	11,97	288	9,56	426	8,55	314	9,33	141	11,97	288	9,56
Drittländer	402	14,12	268	11,33	397	12,75	235	9,54	402	14,12	268	11,33
Lachse, ausg. Filet, gefroren	24	6,06	24	4,19	15	5,91	5	8,04	24	6,06	24	4,19
EU	19	6,13	21	3,55	12	6,07	3	9,67	19	6,13	21	3,55
Drittländer	4	5,71	2	10,45	4	5,41	2	5,71	4	5,71	2	10,45
Lachsfilet gefroren	937	10,64	777	8,62	1.307	9,80	996	8,76	937	10,64	777	8,62
EU	745	9,70	659	8,31	1.161	9,27	865	8,55	745	9,70	659	8,31
Drittländer	192	14,29	119	10,37	146	14,01	131	10,14	192	14,29	119	10,37
"andere" Süßwasserfische, Filet, frisch 1)	13	17,24	18	14,97	86	8,52	16	15,40	13	17,24	18	14,97
EU	7	14,31	12	13,82	80	7,65	8	13,50	7	14,31	12	13,82
Drittländer	6	20,65	6	17,41	6	19,68	8	17,23	6	20,65	6	17,41
"andere" Süßwasserfische, Filet, gefroren 2)	249	7,19	405	7,80	343	7,94	413	7,95	249	7,19	405	7,80
EU	231	7,19	400	7,78	330	7,75	406	7,87	231	7,19	400	7,78
Drittländer	17	7,23	4	9,32	13	12,58	7	11,94	17	7,23	4	9,32

1) Waren des KN-Codes

2) Waren des KN-Codes

Quelle: Statistisches Bundesamt, Wiesbaden

AUSFUHR AUSGEWÄHLTER FISCHINDUSTRIELLER FERTIGERZEUGNISSE AUS DER BUNDESREPUBLIK DEUTSCHLAND
- PRODUKTGEWICHT-

TABELLE 8.7

BLE -523-	Berichtsmonat		Vorjahresmonat		Vormonat		Vorjahresmonat		Fortschreibung			
	JANUAR 2017		JANUAR 2016		DEZEMBER 2016		DEZEMBER 2015		01.01.-31.01.17		01.01.-31.01.16	
	T	EUR/KG	T	EUR/KG	T	EUR/KG	T	EUR/KG	T	EUR/KG	T	EUR/KG
Heringskonserven und Halbfabrikate	1.887	3,11	1.852	2,60	1.628	3,20	2.656	2,73	1.887	3,11	1.852	2,60
EU	1.689	2,99	1.671	2,42	1.465	3,01	2.457	2,56	1.689	2,99	1.671	2,42
Drittländer	198	4,12	181	4,32	163	4,92	199	4,81	198	4,12	181	4,32
Thunfisch- und Bonitenkonserven	988	3,70	982	3,53	1.179	3,56	1.033	4,05	988	3,70	982	3,53
EU	977	3,68	962	3,43	1.148	3,44	1.004	3,90	977	3,68	962	3,43
Drittländer	11	5,18	20	8,13	32	7,94	30	9,02	11	5,18	20	8,13
Sardinenkonserven	148	3,01	226	2,46	225	3,13	40	5,10	148	3,01	226	2,46
EU	145	2,98	222	2,39	220	3,07	28	4,68	145	2,98	222	2,39
Drittländer	3	4,48	5	5,96	5	5,87	13	6,03	3	4,48	5	5,96
Tiefgefrorene, panierte Fischfilets 1)	5.904	3,33	6.337	3,35	4.909	3,38	6.533	3,18	5.904	3,33	6.337	3,35
EU	5.632	3,26	6.082	3,32	4.629	3,27	6.273	3,14	5.632	3,26	6.082	3,32
Drittländer	272	4,94	255	4,01	279	5,22	260	4,31	272	4,94	255	4,01
Andere Krebstiere, zuber. (inkl. Hummer)	303	12,07	470	11,33	379	12,44	510	12,28	303	12,07	470	11,33
EU	268	11,91	433	11,19	358	12,54	461	12,31	268	11,91	433	11,19
Drittländer	36	13,29	37	13,02	21	10,72	49	11,99	36	13,29	37	13,02
Weichtiere, zubereitet	145	5,19	176	4,65	135	5,51	215	4,90	145	5,19	176	4,65
EU	127	4,88	158	4,29	118	5,24	196	4,57	127	4,88	158	4,29
Drittländer	18	7,33	19	7,69	17	7,38	19	8,20	18	7,33	19	7,69
Krabben, zubereitet	21	8,93	18	10,71	31	7,59	26	11,31	21	8,93	18	10,71
EU	20	8,31	18	9,94	31	7,19	25	10,75	20	8,31	18	9,94
Drittländer	1	34,00	1	33,33	1	32,00	1	28,75	1	34,00	1	33,33
Räucherlachs	958	17,26	949	14,03	1.795	16,34	1.814	14,09	958	17,26	949	14,03
EU	776	16,71	791	13,71	1.512	15,93	1.591	13,52	776	16,71	791	13,71
Drittländer	182	19,64	158	15,61	283	18,48	223	18,15	182	19,64	158	15,61
Forellen, geräuchert	58	14,85	46	14,12	67	15,26	74	13,41	58	14,85	46	14,12
EU	36	14,57	32	14,06	45	15,23	66	13,41	36	14,57	32	14,06
Drittländer	22	15,32	15	14,23	22	15,32	7	13,42	22	15,32	15	14,23

1) ohne Heringsfilets, roh, paniert, gefroren

Quelle: Statistisches Bundesamt, Wiesbaden

Fänge deutscher Fischereifahrzeuge**Angaben in Tonnen Fanggewicht****Hinweis:** Längenangaben der Fischereifahrzeuge in Meter über alles**Aal**

Fanggebiet	Zone	Große Hoch-seefischerei	Kleine Hochsee- und Küstenfischerei			Gesamt
			ab 20,0 m	10,0 bis 19,99m	bis 9,99 m	
III	EG					0
IV EG	EG					0
Gesamt:		0	0	0	0	0

Blauer Wittling

Fanggebiet	Zone	Große Hoch-seefischerei	Kleine Hochsee- und Küstenfischerei			Gesamt
			ab 20,0 m	10,0 bis 19,99m	bis 9,99 m	
Spitzbergen	NSP					0
II a	A					0
II a, III, IV (EG) (Nordsee)	EG		30	148		178
Vb, VI, VII	EG	26				26
VIII a, b, d	EG					0
VIII e (westliche Biskaya)	EG					0
XII	EG					0
Farøer	FAR					0
Norwegen nördl. 62 ° N, Jan Mayen	NN					0
I, VI, VII, XII, XIV	A					0
Grönland XIV, V, XII	GD					0
Gesamt:		26	30	148	0	204

Plattfische unsortiert außer Scholle und Seezunge

Fanggebiet	Zone	Große Hoch-seefischerei	Kleine Hochsee- und Küstenfischerei			Gesamt
			ab 20,0 m	10,0 bis 19,99m	bis 9,99 m	
II a, III, IV (EG) (Nordsee)	EG	1	25			26
III	EG					0
IV (alle Zonen)	EG					0
Gesamt		0	25	0	0	26

Flunder/ Strubbutt

Fanggebiet	Zone	Große Hoch-seefischerei	Kleine Hochsee- und Küstenfischerei			Gesamt
			ab 20,0 m	10,0 bis 19,99m	bis 9,99 m	
III	EG		459	157	19	635
IV (alle Zonen)	EG		23			23
Gesamt:		0	482	157	19	658

Garnelen

Fanggebiet	Zone	Große Hoch-seefischerei	Kleine Hochsee- und Küstenfischerei			Gesamt
			ab 20,0 m	10,0 bis 19,99m	bis 9,99 m	
III	EG					0
IV (alle Zonen)	EG					0
XII	A					0
NAFO außerh. nationaler Gewässer 3L	NF					0
Gesamt:		0	0	0	0	0

Goldlachs (Glasauge)

Fanggebiet	Zone	Große Hoch-seefischerei	Kleine Hochsee- und Küstenfischerei			Gesamt
			ab 20,0 m	10,0 bis 19,99m	bis 9,99 m	
II a (EG), IV (alle Zonen)	EG					0
V	EG					0
VI, VII	EG					0
Island	IS					0
Farøer	FAR					0
Gesamt:		0	0	0	0	0

Grenadier

Fanggebiet	Zone	Große Hoch-seefischerei	Kleine Hochsee- und Küstenfischerei			Gesamt
			ab 20,0 m	10,0 bis 19,99m	bis 9,99 m	
Grönland XIV, V, XII	GD					0
Grönland NAFO-1	NFGD					0
VII	EG					0
Gesamt:		0	0	0	0	0

Hai

Fanggebiet	Zone	Große Hoch-seefischerei	Kleine Hochsee- und Küstenfischerei			Gesamt
			ab 20,0 m	10,0 bis 19,99m	bis 9,99 m	
II a (EG), IV (alle Zonen)	EG		1			1
V EG	EG					0
VI EG	EG					0
VII EG	EG					0
VIII EG	EG					0
Island	IS					0
XII	A					0
Grönland XIV, V, XII	GD					0
Gesamt:		0	1	0	0	1

Hering

Fanggebiet	Zone	Große Hoch-seefischerei	Kleine Hochsee- und Küstenfischerei			Gesamt
			ab 20,0 m	10,0 bis 19,99m	bis 9,99 m	
Spitzbergen	NSP					0
I, II (einschl. Norwegen)	EG					0
Norwegen nördl. 62 ° N, Jan Mayen	NJM					0
III b, c, d (Ostsee)	EG	2.380	445	876	54	3.755
IIIa (Skagerrak und Kattegat)	EG					0
IVa, IV b (alle Zonen)	EG					0
IVc, VII d	EG					0
V b (EG), VI a Nord, VI b	EG					0
VII d-k	EG					0
II a	A					0
Gesamt:		2.380	445	876	54	3.755

Holzmakrele

Fanggebiet	Zone	Große Hoch-seefischerei	Kleine Hochsee- und Küstenfischerei			Gesamt
			ab 20,0 m	10,0 bis 19,99m	bis 9,99 m	
II a, IV (EG) (Nordsee)	EG					0
V b, VI, VII, VIII a, b, d, e	EG			1		1
III b, c, d (Ostsee)	EG					0
Mauretanien	MAU	57				57
Marokko	MAR	8				
südpazifischer Ozean	A					
Gesamt		65	0	1	0	66

Kabeljau

Fanggebiet	Zone	Große Hoch-seefischerei	Kleine Hochsee- und Küstenfischerei			Gesamt
			ab 20,0 m	10,0 bis 19,99m	bis 9,99 m	
III a Nord (Skagerrak) (alle Zonen)	EG					0
III a Süd (Kattegat)	EG					0
III b, c, d (EG) (Ostsee)	EG		221	165	24	410
IIa (EG), IV (alle Zonen) (Nordsee)	EG	382	458	27		867
(dav. Norw.)		359	(402)			(761)
Vb,VI	EG					0
(dav. V b, VI a)						()
I, II	A					0
NAFO außerh. nationaler Gewässer 2J/2KL	NF					0
NAFO außerh. nationaler Gewässer 3NO	NF					0
NAFO außerh. nationaler Gewässer 3M	NF					0
Faröer (Quote gemeinsam mit Schellfisch)	FAR					0
Norwegen nördl. 62 ° N, Jan Mayen	NN					0
Spitzbergen	NSP					0
Grönland XIV, V, XII	GD					0
Grönland NAFO-1	NFGD					0
Island V	IS					0
Gesamt:		382	679	192	24	1.277

Kaisergranat

Fanggebiet	Zone	Große Hoch-seefischerei	Kleine Hochsee- und Küstenfischerei			Gesamt
			ab 20,0 m	10,0 bis 19,99m	bis 9,99 m	
IIIa, III b, c, d (EG)	EG					0
II a, IV (EG) (Nordsee)	EG	1	79	174		254
VI EG	EG					0
Gesamt:		1	79	174	0	254

Katfisch

Fanggebiet	Zone	Große Hoch-seefischerei	Kleine Hochsee- und Küstenfischerei			Gesamt
			ab 20,0 m	10,0 bis 19,99m	bis 9,99 m	
IIa (EG), III, IV (alle Zonen)	EG		4			4
Spitzbergen	NSP					0
Norwegen nördl. 62 ° N, Jan Mayen	NN					0
Grönland XIV, V, XII	GD					0
Island	IS					0
Grönland NAFO-1	NFGD					0
Gesamt		0	4	0	0	4

Knurrhahn

Fanggebiet	Zone	Große Hoch-seefischerei	Kleine Hochsee- und Küstenfischerei			Gesamt
			ab 20,0 m	10,0 bis 19,99m	bis 9,99 m	
IV (alle Zonen)	EG		7			7
III a	EG					0
Gesamt:		0	7	0	0	7

Lachs

Fanggebiet	Zone	Große Hoch-seefischerei	Kleine Hochsee- und Küstenfischerei			Gesamt
			ab 20,0 m	10,0 bis 19,99m	bis 9,99 m	
III b, c, d (EG) (Ostsee) (Anzahl)						0
III b, c, d (EG) (Ostsee) (Gewicht in t.)	EG					0
Gesamt:		0	0	0	0	0

Leng

Fanggebiet	Zone	Große Hoch-seefischerei	Kleine Hochsee- und Küstenfischerei			Gesamt
			ab 20,0 m	10,0 bis 19,99m	bis 9,99 m	
II a EG	EG					0
IV (alle Zonen)	EG	5	46			51
III, V, VI (EG)	EG					0
VII (EG)	EG					0
Faröer	FAR					0
Norwegen nördl. 62 ° N, Jan Mayen	NN					0
Grönland XIV, V, XII	GD					0
Gesamt		5	46	0	0	51

Limande

Fanggebiet	Zone	Große Hoch-seefischerei	Kleine Hochsee- und Küstenfischerei			Gesamt
			ab 20,0 m	10,0 bis 19,99m	bis 9,99 m	
III	EG					0
IV (alle Zonen)	EG		1			1
Gesamt:		0	1	0	0	1

Lumb

Fanggebiet	Zone	Große Hoch-seefischerei	Kleine Hochsee- und Küstenfischerei			Gesamt
			ab 20,0 m	10,0 bis 19,99m	bis 9,99 m	
V EG, VI, VII	EG					0
IIa (EG), IV (alle Zonen)	EG					0
Faröer	FAR					0
Gesamt:		0	0	0	0	0

Makrele

Fanggebiet	Zone	Große Hoch-seefischerei	Kleine Hochsee- und Küstenfischerei			Gesamt
			ab 20,0 m	10,0 bis 19,99m	bis 9,99 m	
II (ohne EG) V b, VI, VII, VIII a, b, d, e,	EG	1.244	1			1.245
VIII c	EG					0
IIa (EG), III, IV (alle Zonen)	EG					0
Mauretanien	MAU					0
Marokko	MAR					0
südpazifischer Ozean	A					0
Gesamt:		1.244	1	0	0	1.245

Miesmuscheln

Fanggebiet	Zone	Große Hoch-seefischerei	Kleine Hochsee- und Küstenfischerei			Gesamt
			ab 20,0 m	10,0 bis 19,99m	bis 9,99 m	
III	EG			339		339
IV (alle Zonen)	EG					0
VIII c	EG					0
Gesamt:		0	0	339	0	339

Pilchard

Fanggebiet	Zone	Große Hoch-seefischerei	Kleine Hochsee- und Küstenfischerei			Gesamt
			ab 20,0 m	10,0 bis 19,99m	bis 9,99 m	
Mauretanien	MAU					0
Marokko	MAR					0
VI, VII, VIII	EG					0
Gesamt:		0	0	0	0	0

Pollack

Fanggebiet	Zone	Große Hoch-seefischerei	Kleine Hochsee- und Küstenfischerei			Gesamt
			ab 20,0 m	10,0 bis 19,99m	bis 9,99 m	
II a (EG), IV (alle Zonen)	EG	2	69	2		73
III	EG					0
VI	EG					0
Norwegen nördl. 62 ° N, Jan Mayen	NN					0
Gesamt		2	69	2	0	73

Rochen

Fanggebiet	Zone	Große Hoch-seefischerei	Kleine Hochsee- und Küstenfischerei			Gesamt
			ab 20,0 m	10,0 bis 19,99m	bis 9,99 m	
II a (EG), IV (alle Zonen)	EG		2			2
V b, VI, VII	EG					0
Grönland XIV, V, XII (pelagisch)	GD					0
Island	IS					0
Gesamt		0	2	0	0	2

Rotbarsch

Fanggebiet	Zone	Große Hoch-seefischerei	Kleine Hochsee- und Küstenfischerei			Gesamt
			ab 20,0 m	10,0 bis 19,99m	bis 9,99 m	
II a (EG)	EG					0
II a	A					0
IV (alle Zonen)	EG					0
VI EG	EG	8				8
VII	EG					0
XII, XIV	A					0
Faröer	FAR					0
Grönland NAFO-1	NFGD					0
Grönland XIV, V, XII (Grund.)	GD					0
Grönland XIV, V, XII (pelagisch)	GD					0
NAFO außerh. nationaler Gewässer	A					0
Norwegen nördl. 62 ° N, Jan Mayen	NN					0
Spitzbergen	NSP					0
Gesamt:		8	0	0	0	8

Rotzunge

Fanggebiet	Zone	Große Hoch-seefischerei	Kleine Hochsee- und Küstenfischerei			Gesamt
			ab 20,0 m	10,0 bis 19,99m	bis 9,99 m	
IV	EG					0
IV	N					0
III	EG					0
Gesamt:		0	0	0	0	0

Sardinella

Fanggebiet	Zone	Große Hoch-seefischerei	Kleine Hochsee- und Küstenfischerei			Gesamt
			ab 20,0 m	10,0 bis 19,99m	bis 9,99 m	
IIIa; III b, c, d	EG					0
Mauretanien	MAU					0
Marokko	MAR					0
Gesamt:		0	0	0	0	0

Scharbe/ Rauhe Scharbe

Fanggebiet	Zone	Große Hoch-seefischerei	Kleine Hochsee- und Küstenfischerei			Gesamt
			ab 20,0 m	10,0 bis 19,99m	bis 9,99 m	
IIIa; III b, c, d (Ostsee)	EG		34	163	10	207
IV (alle Zonen)	EG	1	52			53
VII	EG					0
Island	IS					0
Spitzbergen	NSP					0
Gesamt:		1	86	163	10	260

Schellfisch

Fanggebiet	Zone	Große Hoch-seefischerei	Kleine Hochsee- und Küstenfischerei			Gesamt
			ab 20,0 m	10,0 bis 19,99m	bis 9,99 m	
IIIa (alle Zonen); III b, c, d (Ostsee)	EG					0
IIa (EG), IV (alle Zonen) (Nordsee)	EG	19	80	2		101
(dav. Norw.)			(74)			(74)
Vb, VI	EG					0
(dav. Vb, VIa)						0
Faröer	FAR					0
Norwegen nördl. 62 ° N, Jan Mayen	NN					0
Grönland XIV, V, XII	GD					0
Spitzbergen	NSP					0
Gesamt:		19	80	2	0	101

Scholle

Fanggebiet	Zone	Große Hoch-seefischerei	Kleine Hochsee- und Küstenfischerei			Gesamt
			ab 20,0 m	10,0 bis 19,99m	bis 9,99 m	
III a Nord (Skagerrak)	EG					0
III a Süd (Kattegat)	EG					0
III b, c, d (Ostsee)	EG		47	261	13	321
IIa (EG), IV (alle Zonen) (Nordsee)	EG	32	742			774
(dav. Norw.)			(1)			(1)
Gesamt:		32	790	261	13	1.095

Schwarzer/ Weißer Heilbutt

Fanggebiet	Zone	Große Hoch-seefischerei	Kleine Hochsee- und Küstenfischerei			Gesamt
			ab 20,0 m	10,0 bis 19,99m	bis 9,99 m	
Grönland XIV, V, XII	GD	24	2			26
Grönland NAFO-1	NFGD					0
Norwegen nördl. 62 ° N, Jan Mayen	NN					0
Spitzbergen	NSP					0
IV (alle Zonen)	EG	2				2
Gesamt		24	2	0	0	28

Seelachs

Fanggebiet	Zone	Große Hoch-seefischerei	Kleine Hochsee- und Küstenfischerei			Gesamt
			ab 20,0 m	10,0 bis 19,99m	bis 9,99 m	
Ila (EG), III, IV (alle Zonen) (dav. Norw.)	EG	200 (140)	167 (212)		2	369 (352)
Vb, VI	EG		16			16
Farøer	FAR					0
Norwegen nördl. 62 ° N, Jan Mayen	NN					0
Spitzbergen	NSP					0
Grönland XIV, V, XII	GD					0
Island	IS					0
Grönland XIV, V, XII	GD					0
Südpazifischer Ozean	A					0
Gesamt:		200	183	0	2	385

Seehecht

Fanggebiet	Zone	Große Hoch-seefischerei	Kleine Hochsee- und Küstenfischerei			Gesamt
			ab 20,0 m	10,0 bis 19,99m	bis 9,99 m	
Ila (EG), IV (alle Zonen) (Nordsee)	EG	3	18			21
III a, III b, c, d (EG)	EG			1	2	3
VI	EG					0
Norwegen nördl. 62 ° N, Jan Mayen	NN					0
Gesamt:		3	18	1	2	24

Seeteufel

Fanggebiet	Zone	Große Hoch-seefischerei	Kleine Hochsee- und Küstenfischerei			Gesamt
			ab 20,0 m	10,0 bis 19,99m	bis 9,99 m	
III a EG	EG					0
II a (EG), IV (alle Zonen)	EG	2	1			3
Vb, VI	EG					0
VII, VIII	EG					0
Gesamt:		2	1	0	0	3

Seezunge

Fanggebiet	Zone	Große Hoch-seefischerei	Kleine Hochsee- und Küstenfischerei			Gesamt
			ab 20,0 m	10,0 bis 19,99m	bis 9,99 m	
IIIa: III b, c, d (EG)	EG					0
II (EG), IV (alle Zonen) (Nordsee)	EG	6	182	5		193
Gesamt:		6	182	5	0	193

Sonstige Fische

Fanggebiet	Zone	Große Hoch-seefischerei	Kleine Hochsee- und Küstenfischerei			Gesamt
			ab 20,0 m	10,0 bis 19,99m	bis 9,99 m	
Andere Arten Norwegen IV	EG					0
II a (EG)	EG					0
III a Süd	EG					0
III a Nord	EG					0
III b, c, d (EG)	EG			9	10	19
IV (alle Zonen)	EG		21		71	92
V (EG)	EG					0
VI (EG)	EG	28				28
VI (EG)	A					0
VII (EG)	EG		152			152
VIII (EG)	EG					0
IX (EG)	EG					0
XII (EG)	EG					0
XII, XIV	A					0
Grönland XIV, V, XII	GD					0
Island V	IS					0
Mauretanien	MAU					0
Marokko	MAR					0
NAFO außerh. nationaler Gewässer	NF					0
Norwegen nördl. 62 ° N, Jan Mayen	NN					0
Spitzbergen	NSP					0
südpazifischer Ozean	A					0
Gesamt		28	173	9	81	291

Sprotte

Fanggebiet	Zone	Große Hoch-seefischerei	Kleine Hochsee- und Küstenfischerei			Gesamt
			ab 20,0 m	10,0 bis 19,99m	bis 9,99 m	
III AN	EG					0
III b, c, d (Ostsee)	EG	1468	809	57		2.334
VII d, e	EG					0
Ila (EG), IV (EG) (Nordsee)	EG					0
Gesamt:		1.468	809	57	0	2.334

Steinbutt

Fanggebiet	Zone	Große Hochsee- seefischerei	Kleine Hochsee- und Küstenfischerei			Gesamt
			ab 20,0 m	10,0 bis 19,99m	bis 9,99 m	
III	EG		2	2	1	5
IV (alle Zonen)	EG	3	47			50
VI, VII	EG					0
Gesamt:			49	2	1	55

Stint

Fanggebiet	Zone	Große Hochsee- seefischerei	Kleine Hochsee- und Küstenfischerei			Gesamt
			ab 20,0 m	10,0 bis 19,99m	bis 9,99 m	
II a (EG), IIIa, IV (alle Zonen)	EG					0
III b, c, d (Ostsee)	EG					0
Gesamt		0	0	0	0	0

Taschenkrebs

Fanggebiet	Zone	Große Hochsee- seefischerei	Kleine Hochsee- und Küstenfischerei			Gesamt
			ab 20,0 m	10,0 bis 19,99m	bis 9,99 m	
IIIa; III b, c, d (Ostsee)	EG					0
II a (EG), IV (alle Zonen)(Nordsee)	EG		133		174	307
V, VI, VII	EG					0
Gesamt		0	133	0	174	307

Tintenfisch

Fanggebiet	Zone	Große Hochsee- seefischerei	Kleine Hochsee- und Küstenfischerei			Gesamt
			ab 20,0 m	10,0 bis 19,99m	bis 9,99 m	
II a (EG), III, IV (alle Zonen)(Nordsee), VII	EG					0
Gesamt		0	0	0	0	0

Thunartige Fische

Fanggebiet	Zone	Große Hochsee- seefischerei	Kleine Hochsee- und Küstenfischerei			Gesamt
			ab 20,0 m	10,0 bis 19,99m	bis 9,99 m	
Mauretaniens	MAU					0
Gesamt		0	0	0	0	0

Wittling

Fanggebiet	Zone	Große Hochsee- seefischerei	Kleine Hochsee- und Küstenfischerei			Gesamt
			ab 20,0 m	10,0 bis 19,99m	bis 9,99 m	
III a	EG					0
III b, c, d (Ostsee)	EG		6	6		12
II a (EG), IV (alle Zonen)	EG		4			4
(dav. Norw.)			(2)			(2)
Faröer	FAR					0
Vb, VI	EG					0
XII, XIV	A					0
Gesamt:		0	10	6	0	16

Zusammenfassung:

Fanggebiet	Zone	Große Hochsee- seefischerei	Kleine Hochsee- und Küstenfischerei			Gesamt
			ab 20,0 m	10,0 bis 19,99m	bis 9,99 m	
EG-Meer einschl. Norw. IV	EG	5.811	4.384	2.395	380	12.970
Außerhalb nationaler Zonen	A	1	0	0	0	0
Gewässer der Faröer	FAR	0	0	0	0	0
NAFO außerh. nationaler Gewässer	NF-A	0	0	0	0	0
Gewässer Grönland NAFO-1	NFGD	0	0	0	0	0
Grönländische Gewässer	GD	24	2	0	0	26
Isländische Gewässer	IS	0	0	0	0	0
Gewässer Norwegens nördl. 62°	NN	0	0	0	0	0
Gewässer Norwegen Spitzbergen	NSP	0	0	0	0	0
Gewässer Mauretaniens	MAU	57	0	0	0	57
Gewässer Marokkos	MAR	8	0	0	0	8
Gesamt:		5.901	4.386	2.395	380	13.062

Übersicht über Quoten und deren Ausnutzung 2017

Hinweise:

- Die Gesamtquoten sind Deutschlandquoten. Die Trennung von Hochsee und Kutter erfolgt automatisch, wobei die Erfassung der Hochseefangerlaubnis maßgeblich ist. Alle übrigen Quoten erscheinen automatisch als Kutterquoten (Gesamt minus Hochsee ist gleich Kutter). Ausnahme: Allgemeine Quoten werden nur unter Gesamt aufgelistet. Werden zusätzlich Mengen eingetauscht, werden diese für die Hochsee angezeigt, für Kutter ist dies leider nicht möglich.
- Die Fänge enthalten auch Voranmeldungen, die bei der Abrechnung der Reise eine manuelle Zuordnung erfordern können (diverse Special Conditions).

I. Quoten in Unionsgewässern nach Fischart, inkl. IV (NOR) u.internat.Gewässern

1 Kabeljau (COD)

	Quoten			Ausnutzung 2017 vorläufig				
	Gesamt	Hochsee	Kutter	Hochsee	Kutter	Gesamt	%	Rest
1 Skagerrak ~ COD/03AN.	115		115		1,3	1,3	1,1	114
2 Beifänge von Kabeljau in Kattegatt ~ COD/03AS.	7		7					7
3 IV; IIa (EU); der Teil von IIIa, der nicht zum Skagerrak und Kattegatt gehört ~ COD/2A3AX4	3.290	3	3.287		648,8	648,8	19,7	2.641
4 - davon in IV (NOR) max. EU 28.293 t ~ COD/*04N-					520,4	520,4		
5 Vlb; Vb (EU/international W12°00W); XII und XIV (EU/international) ~ COD/5W6-14	1		1					1
6 Beifänge von Kabeljau in VIa; Vb (EU/international Ö12°00W) ~ COD/5BE6A								

2 Dorsch (COD)

	Quoten			Ausnutzung 2017 vorläufig				
	Gesamt	Hochsee	Kutter	Hochsee	Kutter	Gesamt	%	Rest
1 Unterdivisionen 22-24 ~ COD/3BC+24	1.422		1.422		408,9	408,9	28,8	1.013
2 Unterdivisionen 25-32 (EU) ~ COD/3DX32.	1.645		1.645		123,5	123,5	7,5	1.521

3 Schellfisch (HAD)

	Quoten			Ausnutzung 2017 vorläufig				
	Gesamt	Hochsee	Kutter	Hochsee	Kutter	Gesamt	%	Rest
1 IIIa, Unterdivisionen 22-32 (EU) ~ HAD/3A/BCD	106		106		0,8	0,8	0,8	105
2 IV; IIa (EU) ~ HAD/2AC4.	850	111	739		120,7	120,7	14,2	729
3 - davon in IV (NOR) max. EU 19.641 t ~ HAD/*04N-					110,7	110,7		
4 Vlb, XII und XIV (EU/international) ~ HAD/6B1214 = allgemeine Quote	36							36
5 Vb und VIa (EU/international) ~ HAD/5BC6A. = allgemeine Quote	5							5
6 - davon in IV; IIa (EU) ~ HAD/*2AC4	1		1					

4 Seelachs (POK)

	Quoten			Ausnutzung 2017 vorläufig				
	Gesamt	Hochsee	Kutter	Hochsee	Kutter	Gesamt	%	Rest
1 IIIa und IV; IIa (EU) ~ POK/2C3A4	9.907	372	9.535		2.312,3	2.312,3	23,3	7.595
2 VI; Vb, XII und XIV (EU/international) ~ POK/56-14	519	203	316	0,1		0,1	0,0	518

6 Wittling (WHG)

	Quoten			Ausnutzung 2017 vorläufig				
	Gesamt	Hochsee	Kutter	Hochsee	Kutter	Gesamt	%	Rest
1 IIIa ~ WHG/03A.	7		7		0,1	0,1	1,9	7
2 IV; IIa (EU) ~ WHG/2AC4. = allgemeine Quote	289				27,8	27,8	9,6	261
3 - davon in IV (NOR) max. EU 9.961 t ~ WHG/*04N-					18,3	18,3		
4 VI; Vb (EU/international); XII und XIV (international) ~ WHG/56-14 = allgemeine Quote	1							1

7 Scholle (PLE)

	Quoten			Ausnutzung 2017 vorläufig				
	Gesamt	Hochsee	Kutter	Hochsee	Kutter	Gesamt	%	Rest
1 Skagerrak ~ PLE/03AN.	70		70		0,0	0,0	0,0	70
2 Kattegatt ~ PLE/03AS.	23		23					23
3 IV; IIa (EU); der Teil von IIIa, der nicht zum Skagerrak/Kattegat gehört ~ PLE/2A3AX4	7.045		7.045		893,3	893,3	12,7	6.152
4 - davon in IV (NOR) - EU: 49.578 t ~ PLE/*04N-					0,6	0,6		
5 Untergebiete 22-32 (EU) ~ PLE/3BCD-C	1.396		1.396		384,0	384,0	27,5	1.012

8 Seezunge (SOL)

	Quoten			Ausnutzung 2017 vorläufig				
	Gesamt	Hochsee	Kutter	Hochsee	Kutter	Gesamt	%	Rest
1 IIIa; Unterdivisionen 22-32 (EU) ~ SOL/3A/BCD	26		26		0,2	0,2	0,9	26
2 IIa und IV (EU) ~ SOL/24-C.	1.039		1.039		268,3	268,3	25,8	770

9 Blauer Wittling (WHB)

	Quoten			Ausnutzung 2017 vorläufig				
	Gesamt	Hochsee	Kutter	Hochsee	Kutter	Gesamt	%	Rest
1 I, II, III, IV, V, VI, VII, VIIIabde, XII und XIV (EU/international) ~ WHB/1X14	37.585	37.584	1	11.409,5		11.409,5	30,4	26.176
2 - davon in FRO - max. 9,2 % - EU: 21.500 t ~ WHB/*05-F.	3.503	3.503						
3 - davon in NOR oder FSZ Jan Mayen - EU: 220.494 t ~ WHB/*NZJM								
4 - davon ~ WHB/*NZJM1								

10 Makrele (MAC)

	Quoten			Ausnutzung 2017 vorläufig				
	Gesamt	Hochsee	Kutter	Hochsee	Kutter	Gesamt	%	Rest
1 IIIa und IV; IIa, IIIbc und Unterdivisionen 22-32 (EU) ~ MAC/2A34.	4.139	4.068	71	91,6	1,0	92,6	2,2	4.047
2 - davon in IVa (NOR) ~ MAC/*4AN.					0,7	0,7		
3 - davon in IIa (NOR) ~ MAC/*02AN-	127	117	10					
4 - davon in färöischen Gewässern ~ MAC/*FRO1	130	120	10					
5 VI, VII, VIIIabde; Vb (EU/international); IIa, XII und XIV (international) ~ MAC/2CX14-	24.175	24.102	73	9.348,7		9.348,7	38,7	14.826
6 - davon in IIa (EU); IVa (EU/NOR) vom 01.01.-15.02. und 01.09.-31.12. ~ MAC/*4A-EN	16.055	16.011	44					
7 - davon in IIa (NOR) ~ MAC/*2AN-	2.108	2.102	6					
8 - davon in färöischen Gewässer ~ MAC/*FRO2	2.157	2.151	6					
9 VIIIc, IX und X; CEEAF 34.1.1 (EU) ~ MAC/8C3411	993	993	0					993
10 - davon in VIIIabd ~ MAC/*8ABD.	993	993	0					
11 - davon in VIIIb ~ MAC/*08B.								

11 Sprotte (SPR)

	Quoten			Ausnutzung 2017 vorläufig				
	Gesamt	Hochsee	Kutter	Hochsee	Kutter	Gesamt	%	Rest
1 Untergebiete 22-32 (EU) ~ SPR/3BCD-C	14.337		14.337		8.938,6	8.938,6	62,3	5.398
2 IIIa ~ SPR/03A.	47		47					47
3 - davon max. 5 % Beifänge von Kliesche, Wittling und Schellfisch ~ OTH/*03A.	2							
4 IIa und IV (EU) ~ SPR/2AC4-C = allgemeine Quote	510							510
5 - davon max. 2 % Beifänge von Kliesche und Wittling ~ OTH/*2AC4C	8							
6 VIII und VIIe ~ SPR/7DE.	21	21	0					21

12 Seehecht (HKE)

	Quoten			Ausnutzung 2017 vorläufig				
	Gesamt	Hochsee	Kutter	Hochsee	Kutter	Gesamt	%	Rest
1 IIa und IV (EU) ~ HKE/2AC4-C	411		411		4,2	4,2	1,0	407
2 - davon Beifänge in IIIa ~ HKE/*03A.	26		26					
3 IIIa; Unterdivisionen 22-32 (EU) ~ HKE/3A/BCD					0,1	0,1		0
4 VI und VII; Vb (EU/international); XII und XIV (international) ~ HKE/571214				7,1		7,1		-7
5 - davon VIIIabde ~ HKE/*8ABDE								

13 Seeteufel (ANF)

	Quoten			Ausnutzung 2017 vorläufig				
	Gesamt	Hochsee	Kutter	Hochsee	Kutter	Gesamt	%	Rest
1 VI; Vb (EU/international); XII und XIV (international) ~ ANF/56-14	314		314					314
2 VII ~ ANF/07.	335		335					335
3 - davon max. 10 % in VIIIabde ~ ANF/*8ABDE	35							
4 IIa und IV (EU) ~ ANF/2AC4-C	540		540		2,8	2,8	0,5	537
5 - davon max. 10 % in VI; Vb (EU/international); XII+XIV (internat.) ~ ANF/*56-14	52							
6 IV (NOR) ~ ANF/04-N.	18		18		13,3	13,3	73,9	5

14 Lachs (SAL)

	Quoten			Ausnutzung 2017 vorläufig				
	Gesamt	Hochsee	Kutter	Hochsee	Kutter	Gesamt	%	Rest
1 Untergebiete 22-31 (EU) - Angabe in Stück ~ SAL/3BCD-F	2.212		2.212		221,5	221,5	10,0	1.991

15 Hering (HER)

	Quoten			Ausnutzung 2017 vorläufig				
	Gesamt	Hochsee	Kutter	Hochsee	Kutter	Gesamt	%	Rest
1 IIIa ~ HER/03A.	338		338					338
2 - davon max. 50 % in IV (EU) ~ HER/*04-C.	169							
3 IIIa ~ HER/03A-BC	51		51					51
4 VIIghjk (erweitert gemäß Fußnote) ~ HER/7G-K.	161	161	0					161
5 IV und VIIId; IIa (EU) ~ HER/2A47DX	56		56					56
6 Vb, VIb und VIaN-Teilgebiet (EU/international) ~ HER/5B6ANB	466	461	5					466
7 IVc, VIIId (außer Blackwater-Bestand) ~ HER/4CXB7D	5.690	5.690	0					5.690
8 - davon max. 50 % in IVb ~ HER/*04B.	371							
9 IV nördlich 53° 30'N (EU/NOR) ~ HER/4AB.	49.599	48.041	1.558					49.599
10 - davon NOR S62°N max. EU 50.000 t ~ HER/*04N-								
11 I und II (EU/FRO/NOR/international) ~ HER/1/2-	3.659	3.659	0	1,2		1,2	0,0	3.658
12 - davon NOR N62°N und Jan Mayen - EU 37 854 t ~ HER/*2AJMN				1,2		1,2		
13 - davon in II, Vb N62°N (FRO) ~ HER/*25B-F	524	524	0					
14 Unterdivisionen 22-24 - westliche Ostsee ~ HER/3BC+24	15.886		15.886		9.694,1	9.694,1	61,0	6.192
15 Unterdivisionen 25-27, 28.2, 29 und 32 (EU) - östliche Ostsee ~ HER/3D-R30	3.525		3.525		2.495,0	2.495,0	70,8	1.030

16 Bastardmakrele (JAX)

	Quoten			Ausnutzung 2017 vorläufig				
	Gesamt	Hochsee	Kutter	Hochsee	Kutter	Gesamt	%	Rest
1 IVb, IVc und VIIId (EU) ~ JAX/4BC7D	1.116	1.106	10					1.116
2 - davon max. 5 % aus VIIId anrechenbar auf JAX/2A-14 ~ JAX/*2A-14	31	30						
3 - davon max. 5 % Beifänge von BOR, HAD, WHG und MAC ~ OTH/*4BC7D	56	55						
4 IIa, IVa (EU); VI, VIIa-c, VIIe-k, VIIIabde; Vb (EU/international); XII+XIV (international) ~ JAX/2A-14	9.578	9.578	0	5.356,6		5.356,6	55,9	4.221
5 - davon max. 5 % aus IIa+IVa vorm 30.06. anrechenbar auf JAX/4BC7D ~ JAX/*4BC7D	318	318						
6 - davon max. 5 % in VIIId ~ JAX/*07D.	318	318						
7 - davon Beifänge BOR und WHG ~ OTH/*07D	16	16	0					
8 - davon max. 5 % Fänge von BOR, HAD, MAC und WHG ~ OTH/*2A-14	479	479						

17 Kaisergranat (NEP)

	Quoten			Ausnutzung 2017 vorläufig				
	Gesamt	Hochsee	Kutter	Hochsee	Kutter	Gesamt	%	Rest
1 IIIa; Unterdivisionen 22-32 (EU) ~ NEP/3A/BCD	27		27					27
2 IIa und IV (EU) ~ NEP/2AC4-C	350		350		99,5	99,5	28,4	251
3 IV (NOR) ~ NEP/04-N.	0		0					0

18 Stintdorsch (NOP)

	Quoten			Ausnutzung 2017 vorläufig				
	Gesamt	Hochsee	Kutter	Hochsee	Kutter	Gesamt	%	Rest
1 IIIa; IIa und IV (EU) ~ NOP/2A3A4.	27		27					27
2 - davon max. 5 % Beifänge von HAD und WHG ~ OT2/*2A3A4	1							

19 Rotbarsch (RED)

	Quoten			Ausnutzung 2017 vorläufig				
	Gesamt	Hochsee	Kutter	Hochsee	Kutter	Gesamt	%	Rest
1 V (EU/international); XII und XIV (international) ~ RED/51214D	205	205	0					205
2 V (EU/international); XII und XIV (international) ~ RED/51214S								

20 Steinbutt/Glattbutt (T/B)

	Quoten			Ausnutzung 2017 vorläufig				
	Gesamt	Hochsee	Kutter	Hochsee	Kutter	Gesamt	%	Rest
1 Ila und IV (EU) ~ T/B/2AC4-C	207		207		88,0	88,0	42,5	119

21 Rochen (SRX)

	Quoten			Ausnutzung 2017 vorläufig				
	Gesamt	Hochsee	Kutter	Hochsee	Kutter	Gesamt	%	Rest
1 Ila und IV (EU) ~ SRX/2AC4-C	22		22		9,9	9,9	46,0	12
2 - davon Blondrochen in IV (EU) ~ RJH/04-C.								
3 - davon Kuckucksrochen ~ RJN/2AC4-C								
4 - davon Nagelrochen ~ RJC/2AC4-C					4,6	4,6		
5 - davon Fleckrochen ~ RJM/2AC4-C					1,9	1,9		
6 IIIa (EU) ~ SRX/03A-C.								
7 VIa, VIb, VIIa-c und VIII-k (EU) ~ SRX/67AKXD	1		1					1
8 - davon Kuckucksrochen ~ RJN/67AKXD								
9 - davon Nagelrochen ~ RJC/67AKXD								
10 - davon Blondrochen ~ RJH/67AKXD								
11 - davon Fleckrochen ~ RJM/67AKXD								
12 - davon Sandrochen ~ RJJ/67AKXD								
13 - davon Chagrinrochen ~ RJF/67AKXD								
14 - davon max. 5 % in VIII (EU), Arten sind getrennt zu melden ~ SRX/*07D.								
15 VIII (EU) ~ RJN/*07D.								
16 - davon Kleinäugiger Rochen in VIII (EU) ~ RJE/7FG.	0		0					
17 - davon in VIII (EU) ~ RJE/*07D.								
18 - davon Beifänge von Perlrochen in VIII (EU) ~ RJU/67AKXD	0		0					
19 - davon in VIII (EU) ~ RJU/*07D.								

23 Limande/Rotzunge (L/W)

	Quoten			Ausnutzung 2017 vorläufig				
	Gesamt	Hochsee	Kutter	Hochsee	Kutter	Gesamt	%	Rest
1 Ila und IV (EU) ~ L/W/2AC4-C	122		122		5,0	5,0	4,1	117

24 Dornhai (DGS)

	Quoten			Ausnutzung 2017 vorläufig				
	Gesamt	Hochsee	Kutter	Hochsee	Kutter	Gesamt	%	Rest
1 I, V-VIII, XII und XIV (EU/international) ~ DGS/15X14	0		0					0

25 Butte (LEZ)

	Quoten			Ausnutzung 2017 vorläufig				
	Gesamt	Hochsee	Kutter	Hochsee	Kutter	Gesamt	%	Rest
1 Ila und IV (EU) ~ LEZ/2AC4-C	7		7		0,1	0,1	0,8	7

26 Schw. Degenfisch (BSF) Beifang

	Quoten			Ausnutzung 2017 vorläufig				
	Gesamt	Hochsee	Kutter	Hochsee	Kutter	Gesamt	%	Rest
1 I, II, III und IV (EU/international) ~ BSF/1234- = allgemeine Quote	3							3
2 V, VI, VII und XII (Union/international) ~ BSF/56712- = allgemeine Quote	34							34

27 Goldlachs (ARU)

	Quoten			Ausnutzung 2017 vorläufig				
	Gesamt	Hochsee	Kutter	Hochsee	Kutter	Gesamt	%	Rest
1 III und IV (EU) ~ ARU/34-C = allgemeine Quote	9							9
2 V, VI und VII (EU/international) ~ ARU/567.	296	296	0					296
3 I und II (EU/international) ~ ARU/1/2.	24	24	0					24

28 Lumb (USK)

	Quoten			Ausnutzung 2017 vorläufig				
	Gesamt	Hochsee	Kutter	Hochsee	Kutter	Gesamt	%	Rest
1 Beifänge von Lumb in I, II und XIV (EU/international) ~ USK/1214EI	6							6
2 IIIa; Unterdivisionen 22-32 (EU) ~ USK/3A/BCD	7		7	0,0	0,0	0,0	0,5	7
3 IV (EU) ~ USK/04-C. = allgemeine Quote	19			0,8	0,8	0,8	4,1	18
4 V, VI und VII (EU/international) ~ USK/567EI. = allgemeine Quote	13							13
5 IV (NOR) ~ USK/04-N.	1		1	0,2	0,2	0,2	20,3	1

29 Grenadierfisch (RNG, RHG) Beifang

	Quoten			Ausnutzung 2017 vorläufig				
	Gesamt	Hochsee	Kutter	Hochsee	Kutter	Gesamt	%	Rest
1 I, II und IV (EU/international) ~ RNG/124- = allgemeine Quote	1							1
2 - davon max. 1 % Beifänge von Nordatlantik-Grenadier ~ RHG/124-	0							
3 III (EU/international) ~ RNG/03- = allgemeine Quote	1							1
4 - davon max. 1 % Beifänge von Nordatlantik-Grenadier ~ RHG/03-	0							
5 Vb, VI, VII (EU/international) ~ RNG/5B67- = allgemeine Quote	6							6
6 - davon max. 1 % Beifänge von Nordatlantik-Grenadier ~ RHG/5B67-	0							
7 - davon Rundnasen-Grenadier in VIII, IX, X, XII and XIV (EU/international) ~ RNG/*8X14-	1							
8 - - davon Beifänge von Nordatlantik-Grenadier ~ RHG/*8X14-								
9 VIII, IX, X, XII und XIV (EU/international) ~ RNG/8X14-	17		17					17
10 - davon max. 1 % Beifänge von Nordatlantik-Grenadier ~ RHG/8X14-	0							
11 - davon Rundnasen-Grenadier in Vb, VI, VII (EU/international) ~ RNG/*5B67-	2		2					
12 - - davon Beifänge von Nordatlantik-Grenadier ~ RHG/*5B67-								

30 Blauleng (BLI)

	Quoten			Ausnutzung 2017 vorläufig				
	Gesamt	Hochsee	Kutter	Hochsee	Kutter	Gesamt	%	Rest
1 II und IV (EU/international) ~ BLI/24- = allgemeine Quote	4							4
2 III (EU/international) ~ BLI/03- = allgemeine Quote	2							2
3 Vb, VI, VII (EU/international) ~ BLI/5B67- = allgemeine Quote	116							116

31 Leng (LIN)

	Quoten			Ausnutzung 2017 vorläufig				
	Gesamt	Hochsee	Kutter	Hochsee	Kutter	Gesamt	%	Rest
1 I und II (EU/international) ~ LIN/1/2. = allgemeine Quote	8							8
2 IIIa; IIIbcd (EU) ~ LIN/3A/BCD	6		6	0,3	0,3	5,7		6
3 IV (EU) ~ LIN/04-C.	184		184	19,4	19,4	10,6		165
4 V (EU/international) ~ LIN/05E1.	6		6					6
5 VI, VII, VIII, IX, X, XII und XIV (EU/international) ~ LIN/6X14.	187		187					187
6 IV (NOR) ~ LIN/04-N.	79		79	46,3	46,3	58,6		33

34 Gabeldorsch (GFB) Beifang

	Quoten			Ausnutzung 2017 vorläufig				
	Gesamt	Hochsee	Kutter	Hochsee	Kutter	Gesamt	%	Rest
1 I, II, III und IV (EU/international) ~ GFB/1234- = allgemeine Quote	9			0,0	0,0	0,5		9
2 V, VI und VII (Union/international) ~ GFB/567- = allgemeine Quote	11							11
3 - davon max. 8 % in VIII und IX (EU/international) ~ GFB/*89-	1							

35 Schwarzer Heilbutt (GHL)

	Quoten			Ausnutzung 2017 vorläufig				
	Gesamt	Hochsee	Kutter	Hochsee	Kutter	Gesamt	%	Rest
1 IIa und IV (EU); Vb und VI (EU/international) ~ GHL/2A-C46 = allgemeine Quote	28							28

36 Sandaal (SAN)

	Quoten			Ausnutzung 2017 vorläufig				
	Gesamt	Hochsee	Kutter	Hochsee	Kutter	Gesamt	%	Rest
1 Ila, IIIa und IV (EU) mit Ausnahme der Gewässer innerhalb von 6 sm von den Basislinien des Vereinigten Königreichs bei Shetland, Fair Isle und Foula ~ SAN/2A3A4.	701		701					701
2 - davon Bewirtschaftungsgebiet 1 ~ SAN/234_1R	369		369					
3 - davon Bewirtschaftungsgebiet 2 ~ SAN/234_2R	254		254					
4 - davon Bewirtschaftungsgebiet 3 ~ SAN/234_3R	0		0					
5 - davon Bewirtschaftungsgebiet 4 ~ SAN/234_4R	78		78					
6 - davon Bewirtschaftungsgebiet 5 ~ SAN/234_5R	0		0					
7 - davon Bewirtschaftungsgebiet 6 ~ SAN/234_6R	0		0					
8 - davon Bewirtschaftungsgebiet 7 ~ SAN/234_7R	0		0					
9 - davon max. 2 % Beifänge von DAB, MAC, WHG ~ OT1/*2A3A4								

37 Eberfisch (BOR)

	Quoten			Ausnutzung 2017 vorläufig				
	Gesamt	Hochsee	Kutter	Hochsee	Kutter	Gesamt	%	Rest
1 VI, VII und VIII (EU/international) ~ BOR/678-	5	5	0	6,0		6,0	120,9	-1

38 Andere Arten (OTH)

	Quoten			Ausnutzung 2017 vorläufig				
	Gesamt	Hochsee	Kutter	Hochsee	Kutter	Gesamt	%	Rest
1 IV (NOR) ~ OTH/04-N.	875		875		119,8	119,8	13,7	755

II. Quoten in Drittlandsgewässern, NAFO, NEAFC und SPRFMO

50 Nordwestatlantik (NAFO)

	Quoten			Ausnutzung 2017 vorläufig				
	Gesamt	Hochsee	Kutter	Hochsee	Kutter	Gesamt	%	Rest
1 Kabeljau ~ COD/N3M.	0	0	0					0
2 Schwarzer Heilbutt ~ GHL/N3LMNO	0	0	0					0
3 Rotbarsch ~ RED/N3LN.	0	0	0					0
4 Rotbarsch ~ RED/N3M.	0	0	0					0
5 Rotbarsch ~ RED/N3O.								

51 Färöer

	Quoten			Ausnutzung 2017 vorläufig				
	Gesamt	Hochsee	Kutter	Hochsee	Kutter	Gesamt	%	Rest
1 Kabeljau und Schellfisch ~ C/H/05B-F.	19	19	0					19
2 Blauer Wittling ~ WHB/2A4AXF	75	75	0					75
3 Leng und Blauleng ~ B/L/05B-F.	586	530	56					586
4 - davon Beifänge von RNG und BSF - EU: 0 t ~ OTH/*05B-F								
5 Seelachs ~ POK/05B-F.	347	291	56					347
6 Rotbarsch ~ RED/05B-F.	368	343	25					368
7 Plattfische ~ FLX/05B-F.	18	17	1					18
8 Andere Arten ~ OTH/05B-F.	322	215	107					322

52 Norwegen nördlich 62°N, Jan Mayen

	Quoten			Ausnutzung 2017 vorläufig				
	Gesamt	Hochsee	Kutter	Hochsee	Kutter	Gesamt	%	Rest
1 Kabeljau ~ COD/1N2AB.	2.007	2.007	0	359,2		359,2	17,9	1.648
2 Schellfisch ~ HAD/1N2AB.	266	266	0	19,3		19,3	7,3	247
3 Seelachs ~ POK/1N2AB.	1.210	1.210	0	289,5		289,5	23,9	920
4 Rotbarsch ~ RED/1N2AB.	596	596	0	8,4		8,4	1,4	588
5 Beifänge von Schwarzer Heilbutt in I und II (NOR) ~ GHL/1N2AB.	20	20	0					20
6 Beifänge von Andere Arten in I und II (NOR) ~ OTH/1N2AB.	75	75	0	9,4		9,4	12,6	66

53 Spitzbergen

	Quoten			Ausnutzung 2017 vorläufig				
	Gesamt	Hochsee	Kutter	Hochsee	Kutter	Gesamt	%	Rest
1 Kabeljau ~ COD/1/2B.	6.158	5.999	159					6.158

54 Grönland XIV, V

	Quoten			Ausnutzung 2017 vorläufig				
	Gesamt	Hochsee	Kutter	Hochsee	Kutter	Gesamt	%	Rest
1 Kabeljau ~ COD/N1GL14	441	441	0	22,4		22,4	5,1	419
2 - davon gezielt in Gebiet 1 ~ COD/GRL1								
3 - davon gezielt in COD/GRL2 (Q1-Q4) ~ COD/GRL2				22,4		22,4		
4 Lodde ~ CAP/514GRN ~ zusätzliche MS-Quote verfügbar, wenn eigene ausgeschöpft	0	0	0					0
5 Rotbarsch (pelagisch) ~ RED/N1G14P	567	567	0	461,6		461,6	81,4	105
6 - davon in internationalen Gewässern des Rotbarsch-Schutzgebiets ~ RED/*5-14P	567	567	0					
7 Beifänge (außer Grenadierfische) ~ B-C/GRL				0,5		0,5		-1
8 Rotbarsch (demersal) ~ RED/N1G14D	1.600	1.600	0	63,9		63,9	4,0	1.536
9 Schwarzer Heilbutt ~ GHL/514GRN	4.515	4.515	0	23,3		23,3	0,5	4.492
10 - Versuchsfischerei ~ ARG/*14GRN								

55 Grönland NAFO 1F

	Quoten			Ausnutzung 2017 vorläufig				
	Gesamt	Hochsee	Kutter	Hochsee	Kutter	Gesamt	%	Rest
1 Schwarzer Heilbutt ~ GHL/N1GRN.	1.925	1.925	0					1.925

56 Südpazifik (SPRFMO)

	Quoten			Ausnutzung 2017 vorläufig				
	Gesamt	Hochsee	Kutter	Hochsee	Kutter	Gesamt	%	Rest
1 Chilenische Bastardmakrele ~ CJM/SPRFMO	7.574	7.574	0					7.574

III. Quoten in Drittlandsgewässern nach Fischereiabkommen**91 Marokko**

	Quoten			Ausnutzung 2017 vorläufig				
	Gesamt	Hochsee	Kutter	Hochsee	Kutter	Gesamt	%	Rest
1 Pelagische Arten ~ MAR_IND_PEL/MAR_2014	9.697	9.697	0	9.652,4		9.652,4	99,5	45

92 Mauretanien

	Quoten			Ausnutzung 2017 vorläufig				
	Gesamt	Hochsee	Kutter	Hochsee	Kutter	Gesamt	%	Rest
1 Pelagische Arten ~ MRT_PEL/MRT_2015	17.060	17.060	0	1.827,3		1.827,3	10,7	15.233

IV. Quoten für Union oder mehrere Mitgliedstaaten

99

	Quoten			Ausnutzung 2017 vorläufig				
	Gesamt	Hochsee	Kutter	Hochsee	Kutter	Gesamt	%	Rest
1 Grenadierfische in V und XIV (GRL) ~ GRV/514GRN ~ EU: 10 t				0,1		0,1		0
2 - davon Rundnasen-Grenadier ~ RNG/514GRN				0,0		0,0		
3 - davon Nordatlantik-Grenadier ~ RHG/514GRN								
4 Grenadierfische in NAFO 1 (GRL) ~ GRV/N1GRN. ~ EU: 10 t								
5 - davon Rundnasen-Grenadier ~ RNG/N1GRN.								
6 - davon Nordatlantik-Grenadier ~ RHG/N1GRN.								
7 Rotbarsch in I und II (international) ~ RED/1/2INT ~ für NEAFC-Vertragsparteien - 8.000 t								
8 Gelbschwanzflunder in NAFO 3LNO ~ YEL/N3LNO. ~ als Beifang bis höchstens 2.500 kg oder 10%, EU: 0 t								
9 Kabeljau in NAFO 2J3KL ~ COD/N2J3KL ~ als Beifang bis höchstens 1.250 kg oder 5%, EU: 0 t								
10 Kabeljau in NAFO 3NO ~ COD/N3NO. ~ als Beifang bis höchstens 1.000 kg oder 4 %, EU: 0 t								
11 Lodde in IIb ~ CAP/02B. ~ EU: 0 t								
12 Lodde in NAFO 3NO ~ CAP/N3NO. ~ nur Beifang bis höchstens 1.250 kg oder 5%, EU: 0 t								
13 Nördlicher Kurzflossen-Kalmar in NAFO-Untergebiete 3 und 4 ~ SQI/N34. ~ für CAN & alle MS außer EST, LVA, LTU, POL; 1.7.-31.12.; EU: 29.467								
14 Raue Scharbe in NAFO 3LNO ~ PLA/N3LNO. ~ als Beifang bis höchstens 1.250 kg oder 5%, EU: 0 t								
15 Raue Scharbe in NAFO 3M ~ PLA/N3M. ~ als Beifang bis höchstens 1.250 kg oder 5%, EU: 0 t								
16 Roter Thun in Atlantik, östlich von 45° W, und Mittelmeer ~ BFT/AE45WM ~ nur Beifang, einige MS ausgenommen, übrige MS: 47,32 t								
17 Rotzunge in NAFO 3L ~ WIT/N3L. ~ als Beifang bis höchstens 1.250 kg oder 5%, EU: 0 t								
18 Schwarzer Heilbutt in I und II (international) ~ GHL/1/2INT ~ Beifänge von Schwarzem Heilbutt in I und II international - EU: 900 t								
19 Schwertfisch in Atlantik nördlich von 5° N ~ SWO/AN05N ~ nur Beifang, ESP und PRT ausgenommen, übrige MS: 130,74 t								
20 - davon max. 2,39 % im Atlantik südlich von 5° N, übrige MS: 3,46 t ~ SWO/*AS05N								
21 Schwertfisch in WCPFC-Übereinkommensbereich südlich von 20° S ~ SWO/F7120S ~ EU: 3.170,36 t								
22 Seelachs in I und II (international) ~ POK/1/2INT ~ EU: 0 t								
23 Südlicher Blauflossen-Thun in alle Verbreitungsgebiete ~ SBF/F41-81 ~ nur Beifang, EU: 10 t								
24 Tiefseehaie in V, VI, VII, VIII und IX (EU/international) ~ DWS/56789- ~								
25 Tiefseehaie in CECAF-Gebiete 34.1.1, 34.1.2 und 34.2 (EU) ~ DWS/F3412C ~								

*Es gilt zu berücksichtigen, dass noch keine BMS-Fänge BMS (below minimum size) in den Daten verarbeitet wurden. Des Weiteren möchten wir darauf hinweisen, dass diese Meldung nur für eine grobe Übersicht der deutschen Fänge genutzt werden kann, da nicht sichergestellt ist, dass aufgrund von IT Umstellungen die Fänge vollständig abgebildet werden.

UNVERBINDLICH

Ausnutzungsstand der Importkontingente für Fischereierzeugnisse in der Bundesrepublik Deutschland

2017

Ausnutzungsstand per:
01.04.2017

		Zoll %	Kontingent t	EU: noch verfügbare Menge t
GATT-Kontingente				
VO (EG) Nr. 32/2000 [VO (EG) Nr.1808/95]				
09.0006	Heringe (einschl.Lappen) fr. o. gefr.(1) 16.06.16 - 14.02.17	0	34.000	2.999
09.0007	Kabeljau (2), ges., getr. 01.01.17 - 31.12.17	0	25.000	17.590
09.0009	Nordamerikanische Seehechte, fr. o. gefr. (3) 01.01.17 - 31.12.17	8	2.000	848
GATT-Kontingente				
VO (EG) Nr. 32/2000 [VO (EG) Nr.345/96]				
09.0045	Fische der Gattung Coregonus, gefr. 01.01.17 - 31.12.17	5,5	1.000	810
09.0046	Krebstiere, m. Dill geg., gefr. 01.01.17 - 31.12.17	0	3.000	erschöpft 04.01.17
09.0047	Garnelen der Art Pandalus b., o.Schale, gefr. 01.01.17 - 31.12.17	0	500	erschöpft 06.04.17
09.0048	Fischfilet d.Art Allocyttus spp., Pseudoc.,gefr. 01.01.17 - 31.12.17	0	200	62

1) Unter Einhaltung der Referenzpreise

2) Gadus morhua, ogac, Boreogadus saida

3) Merluccius bilinearis

		Zoll %	Kontingent t	EU: noch verfügbare Menge t
Gemeinschaftskontingente				
VO (EG) Nr. 2471/1999 [VO (EG) Nr. 669/97]				
Ursprung Faröer				
01.01.17 - 31.12.17				
09.0671	Forellen auch Filets, lbd, fr., gefr.	0	700	700
09.0675	Lachse, Forellen, zubereitet	0	400	400
09.0679	Krebse-, Weichtiere, zubereitet	0	4.000	4.000
09.0681	Seefische (Kab., Köh., Seehecht, AP, Pol. u.a.) gz. o. fein zerkl., zub.	0	1.200	1.198
Gemeinschaftskontingente				
VO (EG) Nr. 54/2009 v.21.01.09 Amtsbl.L17 v.22.01.09				
Ursprung Faröer				
01.01.17 - 31.12.17				
09.0672	Köhler, gesalzen u. getrocknet	0	750	750
09.0674	Gemeine Wellhornschncke	0	1.200	1.200
09.0676	Krabben der Art Geryon affinis	0	750	750
zur Änderung der VO (EG) Nr. 992/95 des Rates in Bezug auf die Zollkontingente der Union für einige Agrar- u. Fischereierzeugnisse				
Ursprung Norwegen				
01.01.17 - 31.12.17				
09.0701	Fischöl	8,5	1.000	1.000
01.09.16 - 30.04.17				
09.0702	And. Salmoniden, gefroren	0	3.000	3.000
01.01.17 - 31.12.17				
09.0703	Klippfisch	0	13.250	13.245
Gemeinschaftskontingent				
VO (EG) Nr. 3061/95; VO (EG) Nr. 1920/2004 [VO (EG) Nr. 992/1995]				
Ursprung Thailand				
01.01.17 - 31.12.17				
09.0704	Fisch, zubereitet		1.816	erschöpft 25.01.17
Ursprung alle				
01.01.17 - 31.12.17				
09.0705	Fisch, zubereitet		742	erschöpft 18.01.17
Ursprung Thailand				
01.01.17 - 31.12.17				
09.0706	Fisch, zubereitet		1.410	1.410
Ursprung alle				
01.01.17 - 31.12.17				
09.0707	Fisch, zubereitet		865	723

		Zoll %	Kontingent t	EU: noch verfügbare Menge t
zur Änderung der VO (EG) Nr. 992/95 des Rates in Bezug auf die Zollkontingente der Union für einige Agrar- u. Fischereierzeugnisse				
Ursprung Norwegen				
01.01.17 - 31.12.17				
09.0711	Fische zuber., Sardinellen u. Sprotten ausgen., ger. Köhler u. Heringe	4,4 / 10 4,4 / 10	400	400
01.01.17 - 31.12.17				
09.0712	Makrelen	0	66.334	66.334
09.0713	Fische, gefroren	0	3.474	3.474
09.0714	Filets von Heringen, gefroren	0	109.702	109.702

	Zoll %	Kontingent t	EU: noch verfügbare Menge t
Zusatzprotokoll z. Abk. zw. Norwegen u. Wirtschaftsgemeinschaft			
Ursprung Norwegen			
01.01.17 - 31.12.17			
09.0715		Forellen, fr. o. gefr.	0 500 erschöpft 01.02.17
09.0716		Lachs, fr.	0 6.100 erschöpft 06.01.17
09.0717		Paz., Atl. Lachs, gefr.	0 580 erschöpft 30.03.17
09.0718		Lachsfilet, fr., o. gefr.	0 610 erschöpft 07.01.17
09.0719		Salmoniden, and. fr. o. gefr.	0 670 628
09.0720		Leng, fr.	0 370 187
09.0721		Plattfische u. and. Seefische, fr.	0 250 erschöpft 01.03.17
09.0722		Fischfleisch v. Kabeljau, Köhler, Schellfisch u.a. Seefischen (ausg. Makrelen), gefr.	0 500 284
09.0723		Heringe, fr. o. gefr. (16.06.16 bis 14.02.17)	0 800 erschöpft 02.07.16
09.0724		Makrelen, fr. (16.06.16 bis 14.02.17)	0 260 erschöpft 15.07.16
09.0725		Makrelen, gefr. (16.06.16 bis 14.02.17)	0 30.600 21.775
09.0726		Rotbarsche, fr. o. gefr.	0 130 erschöpft 30.01.17
09.0727		Filet v. and. Süßwasserfischen, fr. o. gefr.	0 110 110
09.0728		Filet v. Köhler u. Rotbarsch, fr.	0 180 126
09.0729		Heringslappen, fr. (01.01.16 bis 31.12.16)	0 130 72
09.0730		Filet v. Kabeljau, Boreog. s., Köhler, Schell- fisch, Seehechten, Schollen, Rotbarsch, Seeteufel u.a. Seefische, gefr.	0 9.000 4.684
09.0731		Fischleber, -rogen, -milch, ges., getr.	0 1.900 393
09.0732		Lachs, geräuchert	0 450 371
09.0733		Heringe, Heilbutte, Makrelen, Forellen, Aale, and. Fische, geräuchert	0 140 136
09.0734		Fische, and., nur gesalzen	0 250 erschöpft 25.03.16
09.0735		Heringe, gesalzen	0 1.440 1.327
09.0736		Garnelen (Pandalidae), Kaisergranat, gefr.	0 950 944
09.0737		Garnelen (Pandalidae), nicht gefr.	0 800 453
09.0738		Garnelen (Pandalidae), Kaisergranat, nicht gefr.	0 900 829
09.0739		Lachse, gz. o. Stücke, zubereitet	0 170 156
09.0740		Heringe, gz. o. Stücke, zubereitet	0 3.000 2.827
09.0741		Sardinen, Sprotten, gz. o. Stücke, zubereitet	0 180 180
09.0742		Makrelen, gz. o. Stücke, zubereitet	0 130 129
09.0743		Kabeljau, Köhler, Seehecht, AP, Pollack, and. Fische, gz. o. Stücke und and. Fische, zerkleinert, zubereitet	0 5.500 4.201
09.0744		Lachsfleisch, zubereitet	0 300 299
09.0745		Garnelen, zubereitet, geschält gefroren	0 8.000 6.641
09.0746		Garnelen and. als gefr. u. geschält	0 1.000 879
09.0747		Mehl, Pellets v. Fisch-, Krebs-u. Weichtieren	0 28.000 28.000
09.0748		Krabben, zubereitet	0 50 5
09.0752 (01.01.17-31.12.17)		Heringe	0 44.000 42.511
09.0756 (01.01.17-31.12.17)		Filets; Lappen von Heringen	0 67.000 54.344

		Zoll %	Kontingent t	EU: noch verfügbare Menge t
Gemeinschaftskontingente				
Zusatzprotokoll z. Abk. zw. Island u. Wirtschaftsgemeinschaft				
VO (EG) Nr. 1921/2004 [VO (EG) Nr. 499/1996]				
Ursprung Island				
01.01.17 - 31.12.17				
09.0792 (01.01.17-31.12.17)	Heringe	0	950	950
09.0793	Lachs, Filet, fr. u. Lachsfilet, gefr.	0	50	erschöpft 09.01.17
09.0794	Plattfische, Seefische, Filets v. Süßwasser- u. Seefischen, Fleisch v. Süßwasser- u. Seefischen, fr. o. gefr.	0	250	erschöpft 10.01.17
09.0795	Heringe, gesalzen	0	1.750	1.745
09.0796	Kaisergranat, gefr.	0	50	50
09.0797	Heringe, zuber. o. haltb. gem.	0	2.400	2.088
09.0798	And. Fische u. Fischfleisch, ausg. Heringe, u. Makrelen, zuber. o. haltb. gem.	0	50	43
09.0810	Kaisergranate Nephrops norvegicus, gefr.	0	1.474	1.474
Gemeinschaftskontingent Sardinien, haltb. gem.				
VO (EG) 1981/94 u. Änd.VO (EG) 650/98				
01.01.17 - 31.12.17				
Ursprung Tunesien				
09.1201		0	100	54

		Zoll	Kontingent	EU: noch verfügbare Menge
		%	t	t
VO (EG) Nr. 354/2011 v.12.04.2011				
01.01.17 - 31.12.17				
Ursprung Bosnien und Herzegowina				
09.1594	Forellen	0	60	erschöpft 14.02.17
09.1595	Karpfen	0	130	130
09.1596	Seebrassen	0	30	30
09.1597	Meerbarsche	0	30	30
09.1598	Sardinen	6	50	50
09.1599	Sardellen	12,5	50	49

		Zoll %	Kontingent t	EU: noch verfügbare Menge t
Gemeinschaftskontingente				
VO (EU) Nr. 1220/2012 v. 03.12.2012 (C1 Berichtigung Abl. L187 v.06.07.2013, S.27)				
01.01.17 - 31.12.17				
09.2746	Südlicher Schnapper(Lutjanus pupureus), fr., gek. *)	0	1.500	1.057
09.2748	Fischrogen, fr., gek. oder gefr., gesalzen od. in Salzlake	0	7.000	6.555
09.2750	Fischrogen, gewaschen v. d. anh. Organteilen befreit, ges. od. i. Salzlake *)	0	3.000	2.765
09.2754	Sardellen, gefr. *)	0	1.000	1.000
09.2759	Kabeljau fr., gek. oder gefr. *)	0	75.000	53.950
09.2760	Seehecht gefr. *)	0	15.000	13.959
09.2761	Filets und Fleisch vom Blauen Grenadier gefr. *)	0	17.500	12.994
09.2762	Langusten gefr. *) C1	6	200	200
09.2764	Paz.Lachs(Oncorhynchus-A.) z. Herst. v. Pasten od. Brotaufstrich	0	1.300	1.300
09.2765	Kabeliau. nur aes. ¹⁾ *)	0	4.000	3.283
09.2770	Sardellen, ges. *)	0	2.500	1.184
09.2772	Surimi, gefr. *)	0	60.000	50.119
09.2774	Filets v. Seehecht, gefr. *)	0	15.000	9.217
09.2776	Filets und Fleisch von Kabeljau, gefr. *)	0	38.000	24.257
09.2777	Paz.Pollack, gefr., mit Erlaubnisschein *) C1	0	300.000	219.461
09.2778	Filets von Plattfischen, anderes Fischfleisch, gefr. *)	0	5.000	119
09.2784	Krabben(Arten gem.Taric-Code), gekocht u. geschält, *)	0	2.750	2.750
09.2785	Kalmare, Rümpfe, gefr. *)	0	40.000	36.695
09.2786	Kalmare u Illex-A., gz.o Fangarme u Flossen, gefr.*)	0	1.500	0
09.2788	Heringe ganz über 100 g/St oder Lappen über 80 g/St *)	0	12.000	12.000
09.2790	Filets (Loins) v. Thunfischen u. echtem Bonito *)	0	25.000	erschöpft 13.02.17
09.2792	Heringe, mit Kräutern und/oder Essig zubereitet *)	5	7.500	7.429
09.2794	Garnelen (Pandalus borealis), gekocht u. geschält *)	0	30.000	26.279
09.2798	Garnelen (Pandalus borealis), fr., gek. oder gefr. *) C1	0	10.000	8.753
09.2800	Garnelen d. Art (Pandalus jordani), gekocht u. geschält *)	0	3.500	1.149
09.2802	Garnelen d. Art (Penaeus Vannamei), auch o. Panzer, fr., gek. od. gefr. *)	0	40.000	17.888
09.2824	Schellfisch(Melanogrammus aeglefinus), fr.gek.o.gefr.o.K.u.Kiemen, ausg. *)	2,6	5.000	3.775
09.2826	Garnelen d. Art (Pleoticus muelleri), auch o. Panzer, fr., gek. od. gefr. *)	4,2	10.000	9.375
	*) zur Verarbeitung bestimmt			
VO (EG) Nr. 1916/2006				
01.01.17 - 31.12.17				
Ursprung Albanien				
09.1500	Forellen*)	0	50	9
09.1501	Karpfen*)	0	20	20
09.1502	Seebrassen*)	0	20	20
09.1503	Meerbarsche*)	0	20	20
09.1504	Sardinen, zubereitet oder haltbar gemacht	6	100	99
09.1505	Sardellen, zubereitet oder haltbar gemacht	0	1.400	1.106
	*) lbd, fr, gek, gefr, getr. ges o in Salzlake, ger, Fil. u. Fl., Mehl u. Pellets			
VO (EG) Nr. 2563/00				
01.01.17 - 31.12.17				
Ursprung Albanien, Bosnien und Herzegowina, Kroatien, Mazedonien, <u>Montenegro</u>, BR Jugoslawien einschl. Kosovo				
09.1571	Forellen*) Salmo tr., Oncorhyn. spp.	0	15	15
09.1573	Karpfen*)	0	20	20
09.1575	Seebrassen*) Dentex dentex u Pagellus Arten	0	45	45
09.1577	Meerbarsche*) Dicentrarchus labrax	0	30	30

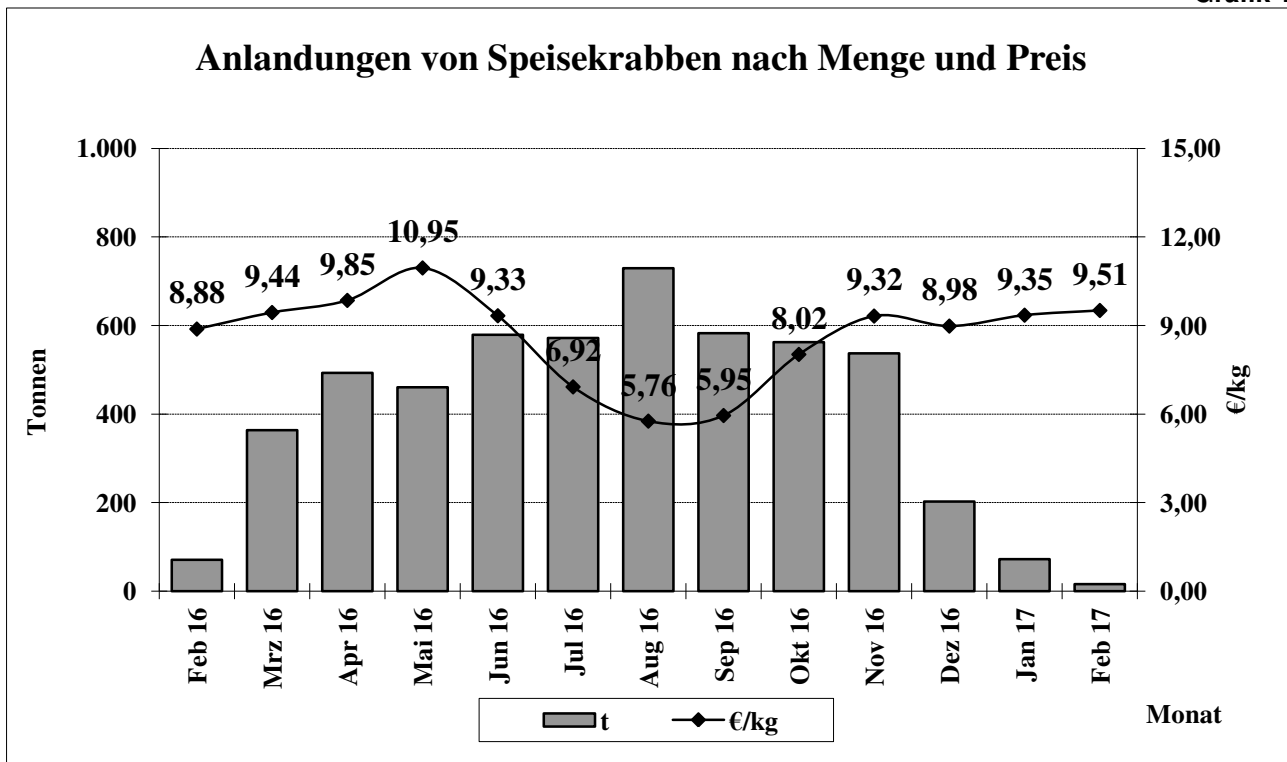
		Zoll %	Kontingent t	EU: noch verfügbare t
VO (EG) Nr. 497/2008				
01.01.17 - 31.12.17				
Ursprung Montenegro				
09.1516	Forellen*)	0	20	20
09.1518	Karpfen*)	0	10	10
09.1520	Seebrassen*)	0	20	20
09.1522	Meerbarsche*)	0	20	20
09.1524	Sardinen, zubereitet oder haltbar gemacht	6	200	200
09.1525	Sardellen, zubereitet oder haltbar gemacht	12,5	200	200
*) lbd, fr, gek, gefr, getr. ges o in Salzlake, ger, Filets u. Fleisch, Mehl u. Pellets				
Entscheidung über eine vorübergehende Ausnahmeregelung zu den Ursprungsregeln gemäß				
Protokoll 1 gemäß Amtsblatt L 347/38 für Madagaskar, Mauritius und Seychellen				
01.01.17 - 31.12.17				
09.1618	Haltbar gemachter Thunfisch(1)	0	8.000	6.325
09.1619	Loins genannte Thunfischfilets	0	2.000	2.000
(1)in jeglicher Verpackungsform, wobei die Ware im Sinne der HS-Position 1604 als haltbar gemacht zu betrachten ist.				
VO (EG) Nr. 497/2008 v.14.08.2008				
zur Abweichung von der VO(EWG) Nr. 2454/93 in Bezug auf die Bestimmung des Begriffs				
"Ursprungserzeugnisse" im Rahmen des Schemas allgemeiner Zollpräferenzen zur Berücksichtigung				
der besonderen Lage von Kap Verde bei bestimmten in die EG ausgeführten Fischereierzeugnissen				
01.01.17 - 31.12.17				
Ursprung Kap Verde				
09.1647	Makrele(Sc.Colias, Sc.Jap., Sc.Scombrus), Filets, zuber.od.haltb.gem.	0	2.500	1.056
09.1648	Unechter Bonito od. Fregattmakrele(Auxis thazard, Auxis Rochei), Filets, zubereitet oder haltbar gemacht	0	875	771
Entscheidung über eine vorübergehende Ausnahmeregelung (EG) Nr. 1528/2007				
von den Ursprungsregeln des Anhangs II				
01.01.17 - 31.12.17				
Ursprung Seychellen				
09.1666	Haltbar gemachter Thunfisch(1)	0	3.000	3.000
Ursprung Kenia				
09.1667	Loins genannte Thunfischfilets	0	2.000	2.000
Ursprung Mauritius				
09.1668	Haltbar gemachter Thunfisch(1)	0	3.000	3.000
09.1669	Thunfischfilets	0	600	600
(1)in jeglicher Verpackungsform, wobei die Ware im Sinne der HS-Position 1604 als haltbar gemacht zu betrachten ist.				

		Zoll %	Kontingent t	EU: noch verfügbare Menge t
Beschluss der Kom. über eine Ausnahme von den Ursprungsregeln im Beschluss 2001/822/EG des Rates für aus St.Pierre u. Miquelon eingeführte Fischereierzeugnisse 01.02.16-31.01.17				
Ursprung Saint-Pierre und Miquelon				
09.1623	Hummer	0	225	225
09.1624(01.02.17-31.01.18)	Fischzubereitungen	0	600	600
09.1625(01.02.17-31.01.18)	Miesmuscheln	0	250	250
Durchführungsbeschluss der Kommission v.27.06.2011 hinsichtlich der Verlängerung der vorübergehenden Ausnahmeregelungen von den Ursprungsregeln in Anhang II der VO(EG) Nr. 1528/2007				
Ursprung alle				
01.01.17-31.12.17				
09.1641	Schw.Heilbutt, Hummer, Garnelen	0	2.000	2.000
Verordnung des Rates (EG) Nr. 312/2003 (Abl. L 46/2003 S. 1)				
Ursprung Chile				
01.01.17-31.12.17				
09.1934	Seehechte, frisch o. gekühlt	10% Ermäßigung	6.000	3.649
09.1935	Fischfilets getr, ges, geräuchert	10% Ermäßigung	40	32
09.1936	Fische zubereitet	1/3 des Zollsatzes	150	150
VO (EG) Nr. 1093/2011 v. 28.10.2011				
Ursprung RepKorea				
01.07.16 - 30.06.17				
09.2450	Surimizubereitungen		3.500	2.477

		Zoll %	Kontingent t	EU: noch verfügbare Menge t
zur Änderung der VO (EG) Nr. 499/96 hinsichtlich der Zollkontingente für bestimmte Fische und Fischereierzeugnisse				
01.01.17 - 31.12.17				
Ursprung Norwegen				
09.0775	Fischleberöl	0	103	103
09.0776	Fischöl	0	384	373
VO (EG) Nr. 2133/2001 (Abl.L 287 S.12)				
01.01.17 - 31.12.17				
Ursprung Norwegen				
09.0779	Fischfutter (Glucose, Dextrin, Stärke oder Milcherzeugnisse)	0	1.177	1.104
Ursprung Färöer				
09.0689	Fischfutter (Solubles, Glucose, Dextrin, Stärke oder Milcherzeugnisse)	0	20.000	20.000
zur Änderung der VO (EG) Nr. 499/96 hinsichtlich der Zollkontingente für bestimmte Fische und Fischereierzeugnisse				
01.01.17 - 31.12.17				
Ursprung Färöer				
09.0690	Weichtiere	0	20	20
Ausnahme Ursprungsregeln gem. Beschluss 2001/822/EG des Rates v.16.10.2009				
01.01.17 - 31.12.17				
Ursprung Grönland				
09.0691	Garnelen der Art Pandalus borealis, zuber. oder haltbar gemacht	0	500	erschöpft 04.01.17
VO (EG) Nr. 660/2002 (Abl.L 102 S.14)				
01.01.17 - 31.12.17				
Ursprung Grönland				
09.0692	Schw. Heilbutt gefroren (ganz, Filets), Garnelen (Pandalidae)	0	10.000	10.000

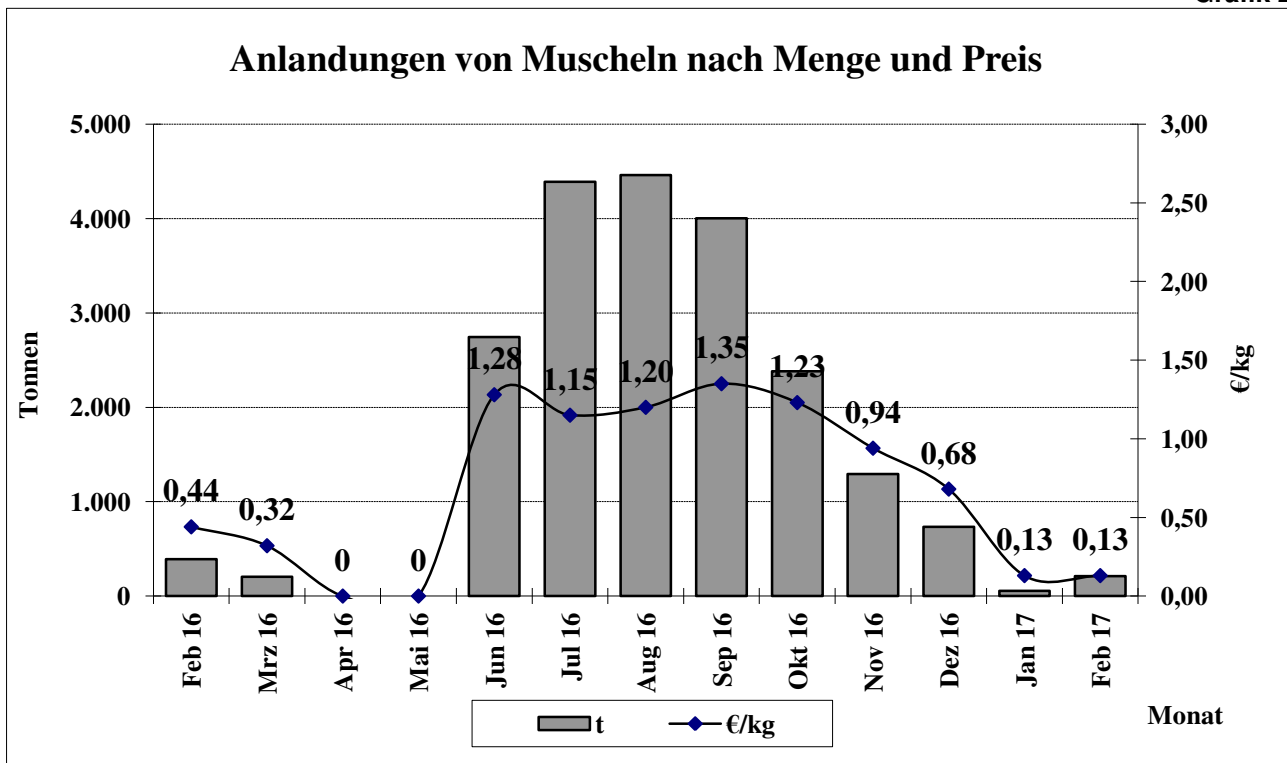
		Zoll %	Kontingent t	EU: noch verfügbare Menge t
zur Änderung der VO (EG) Nr. 499/96 hinsichtlich der Zollkontingente für bestimmte Fische und Fischereierzeugnisse				
01.07.16-30.06.17				
Ursprung Mexiko				
09.1853	Fisch, haltbar gemacht		10.500	9.985
VO (EG) Nr. 875/2004 (Abl.L 162 S.51)				
01.07.16-30.06.17				
Ursprung Mexiko				
09.1854	Thunfischfilets ("Loins")	6%	6.000	6.000
Durchführungsverordnung (EU) Nr.404/2013 der Kommission v. 02.05.2013 über die im Rahmen von Kontingenten für bestimmte Erzeugnisse aus Peru geltenden Ausnahmeregelungen (Abl.L 121 S.30)				
01.03.16-28.02.17				
Ursprung Peru				
09.7195	Makrelen(Sc.Scombrus u.Sc.Japiniccas, gefr.		4.000	4.000
09.7196	Sardellen, gefroren		120	120
09.7197	Stöcker u. Atlantischer Stöcker, gefr.		60	60
09.7198	Kalmare, gefroren		4.200	4.200
09.7199	Kalmare, getrocknet, gesalzen od. i. Salzlake		2.500	2.500
09.7200	Filets v. Makrelen, zubereitet od. haltb. gem.		2.000	2.000
09.7201	and. Fleisch v. Makrelen, zuber. od. haltb. gem.		800	800
09.7202	Makrelen, ganz od. i. Stck., zuber. od. haltb. gem.		20	20
09.7203	Sardellen, ganz od. i. Stck., zuber. od. haltb. gem.		400	400
09.7204	Sardellen, n. ganz od. i. Stck., zuber. od. haltb. gem.		30	30
09.7205	Weichtiere, zubereitet od. haltb. gem., ausgen. Miesmuscheln		500	500

Grafik 1



Quelle: BLE

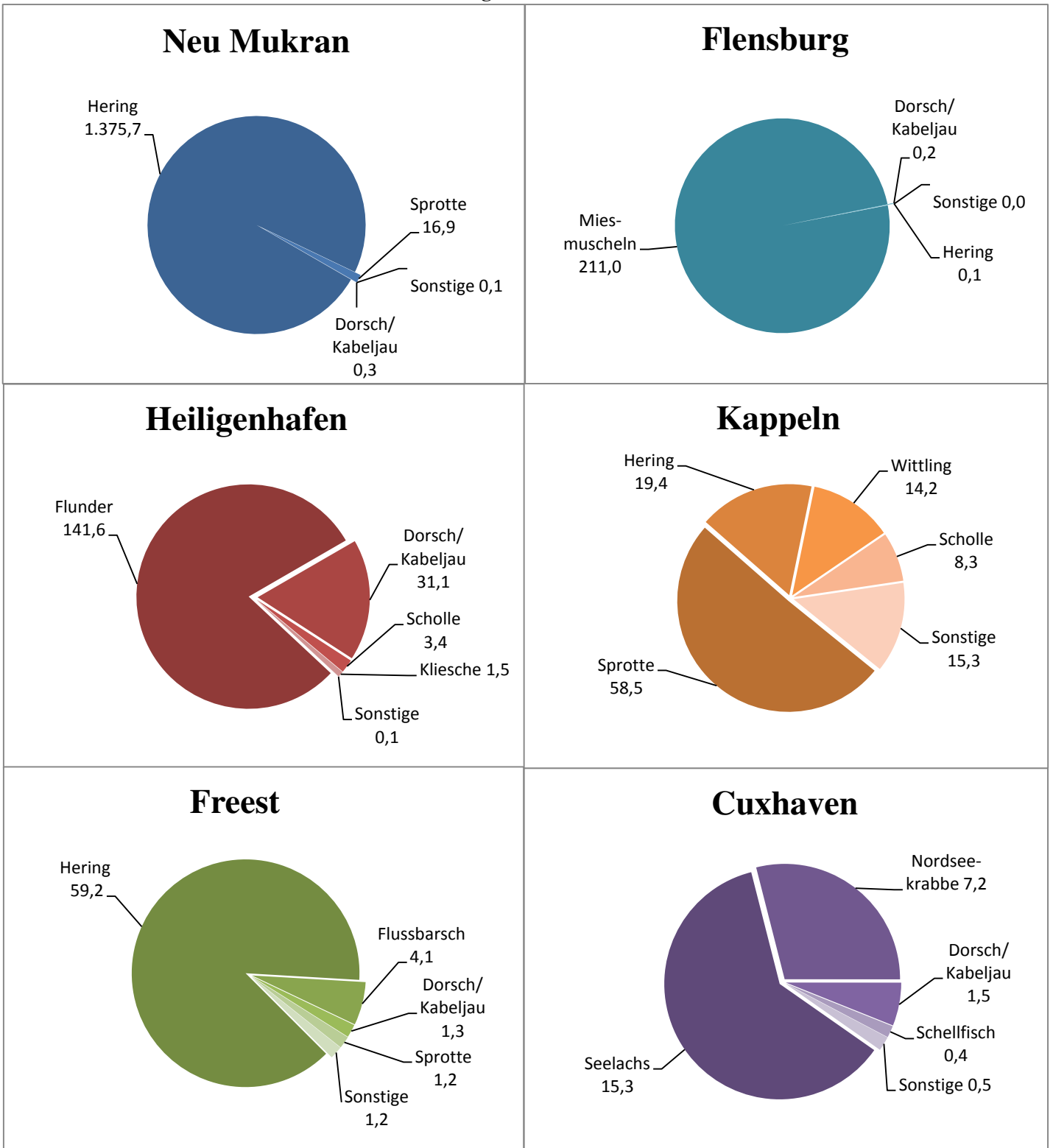
Grafik 2



Quelle: BLE

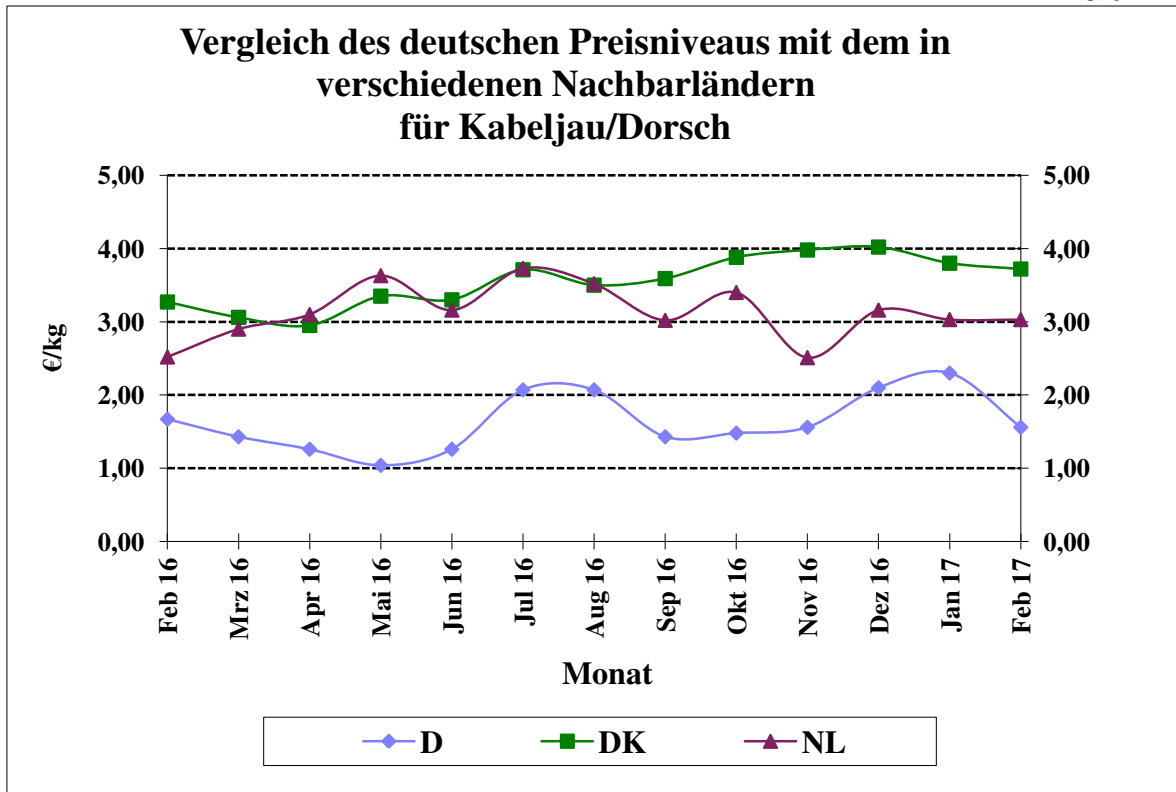
Regionale Verteilung der deutschen Frischfischanlandungen in ausgewählten Häfen Februar 2017

Anlandegewicht in Tonnen



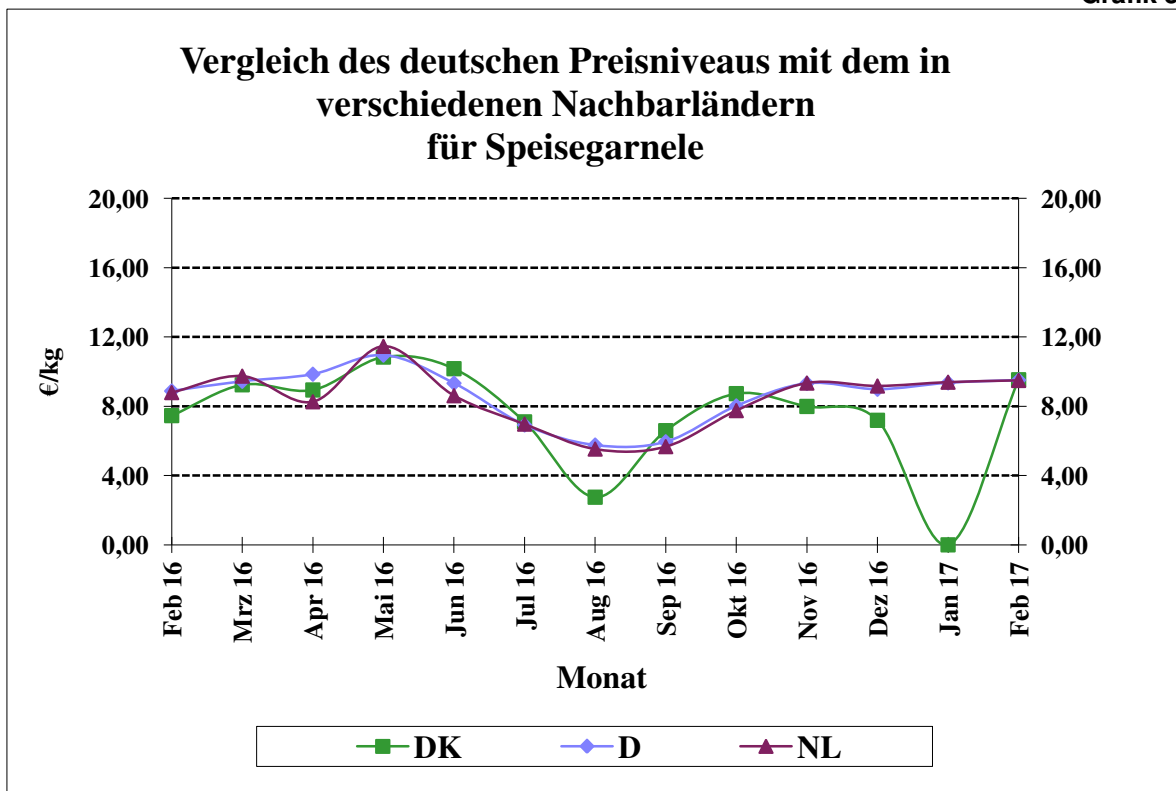
Quelle: BLE, Ref. 523

Grafik 4



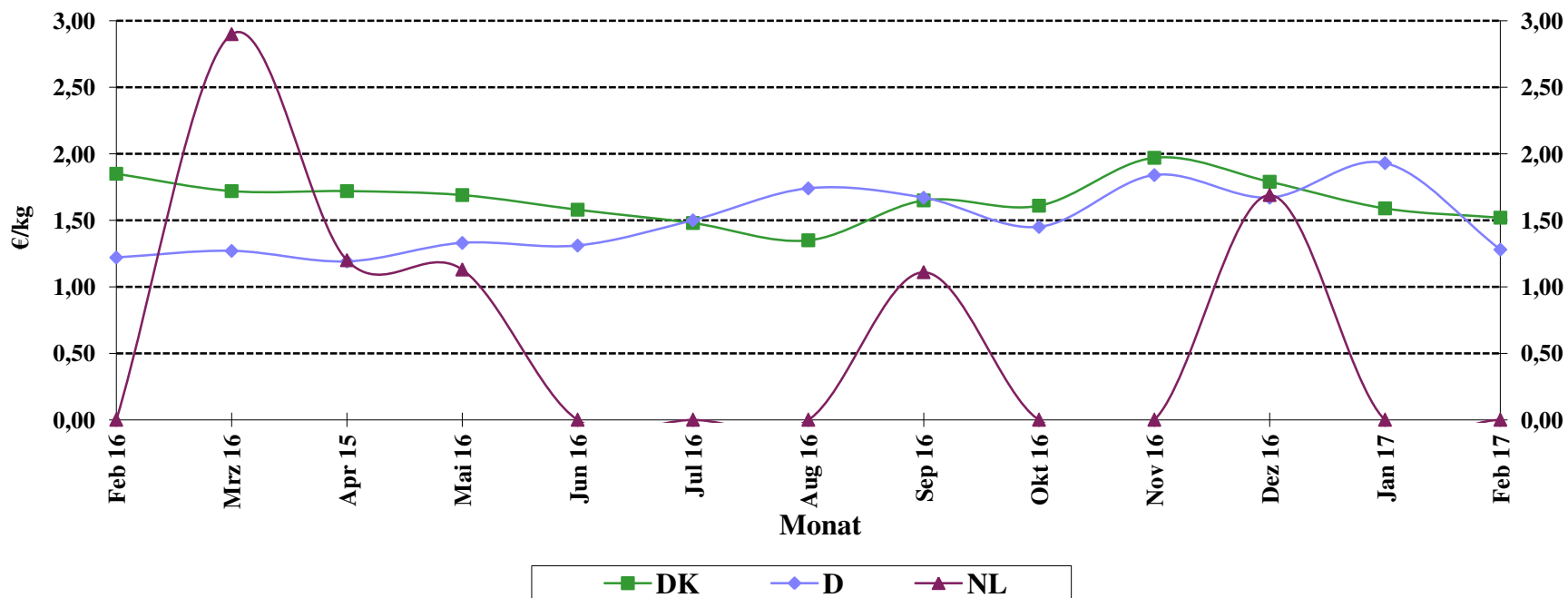
Quelle: BLE

Grafik 5



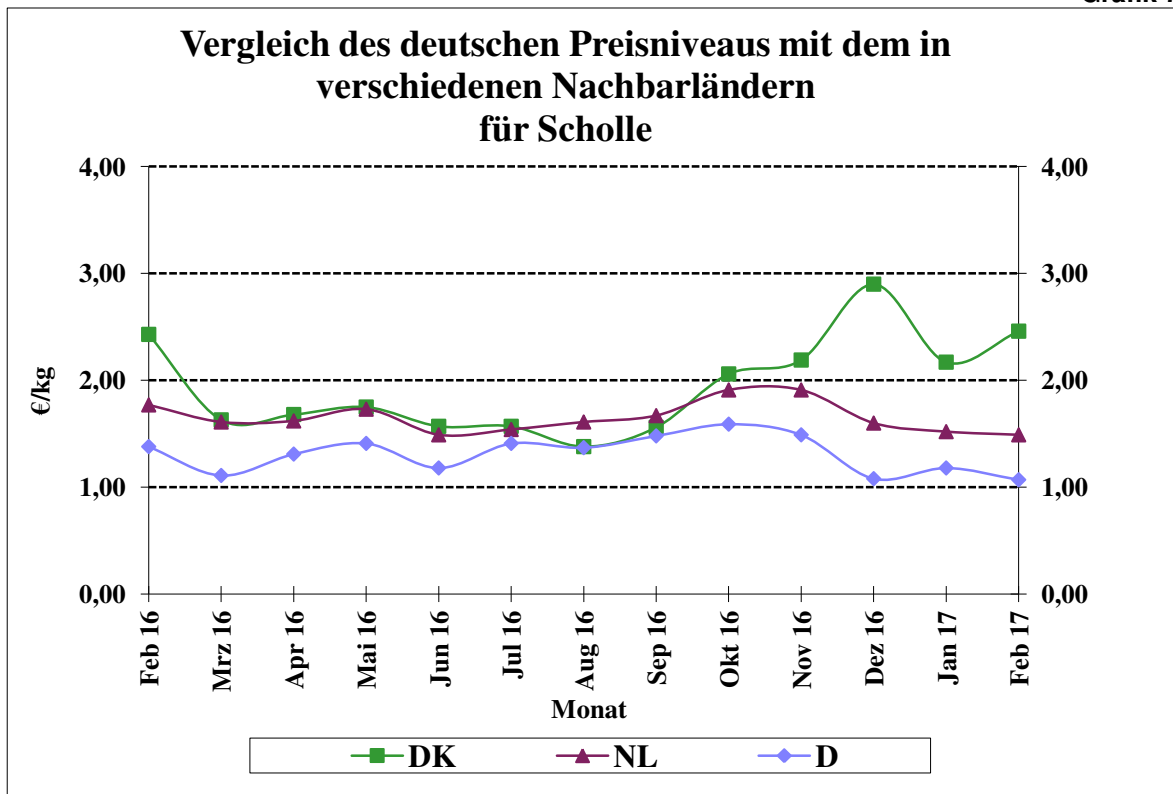
Quelle: BLE

Vergleich des deutschen Preisniveaus mit dem in verschiedenen Nachbarländern für Seelachs



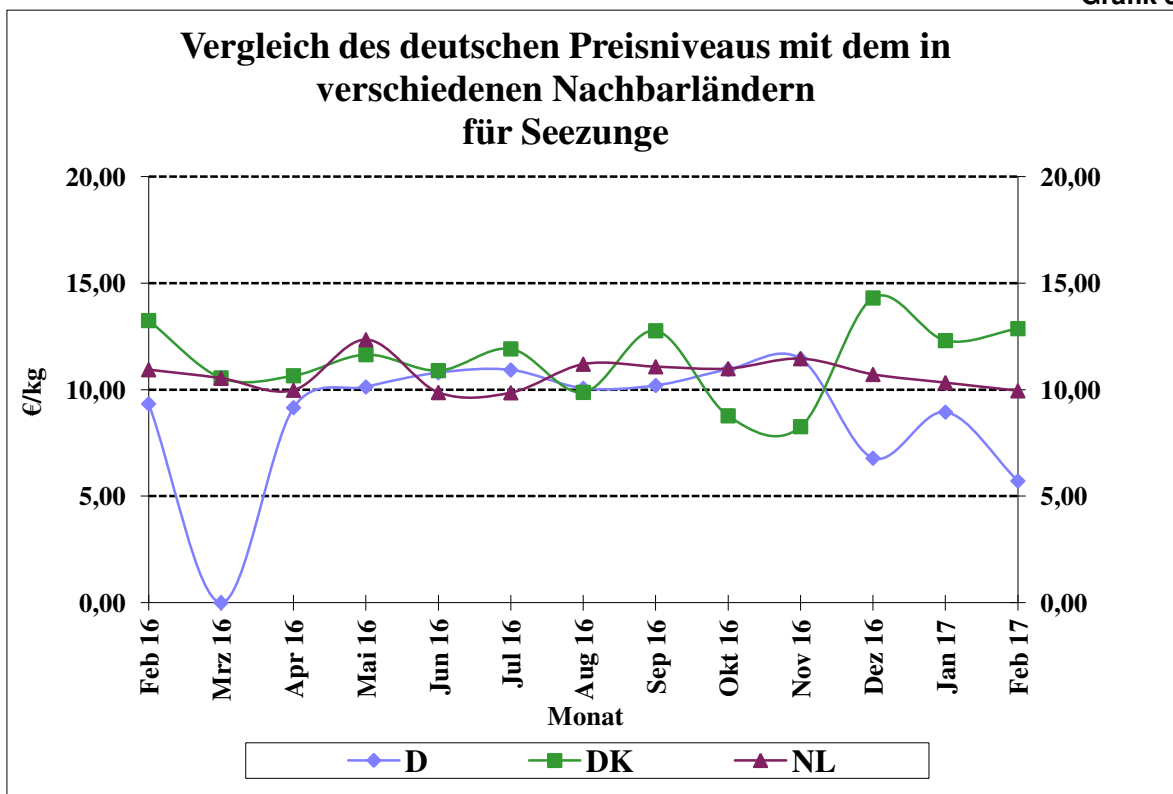
Quelle: BLE

Grafik 7



Quelle: BLE

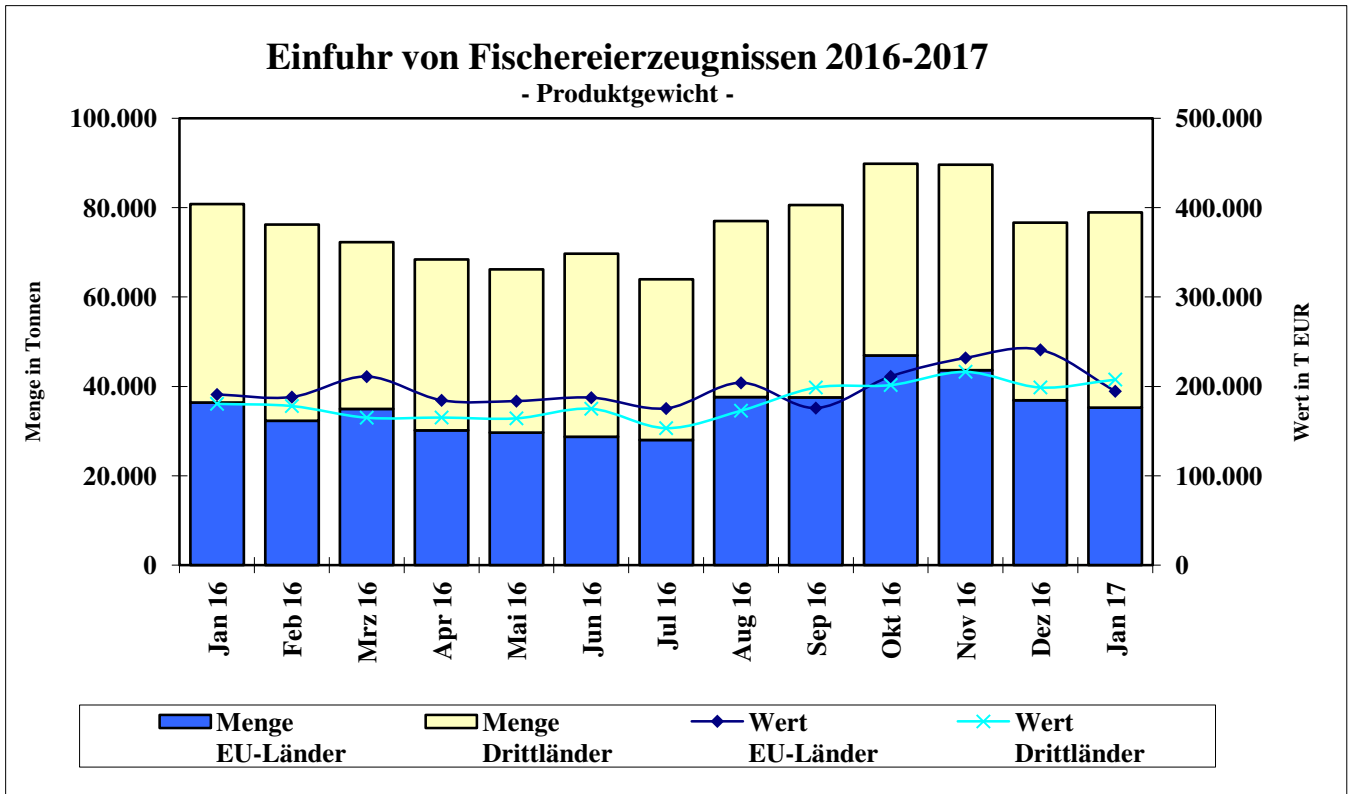
Grafik 8



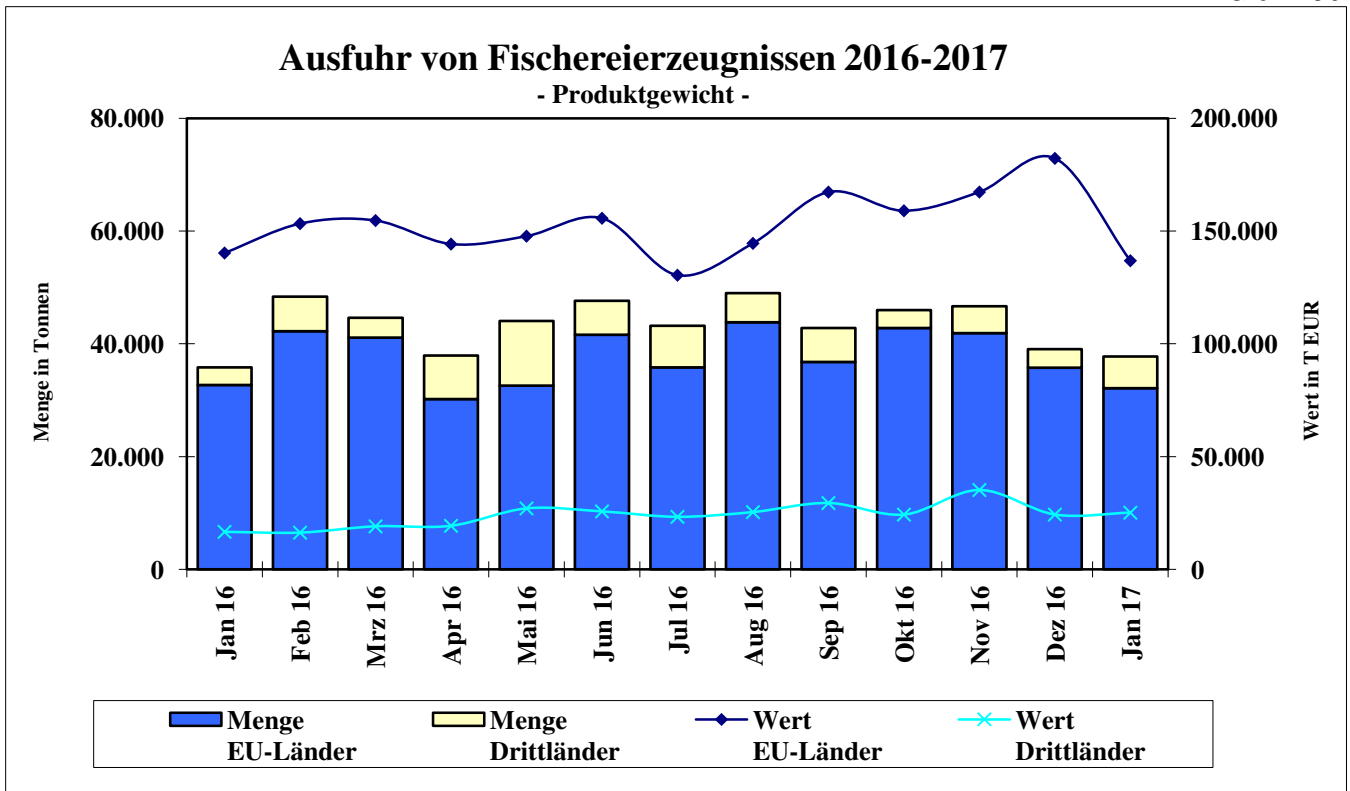
Quelle: BLE

Außenhandel

Grafik 9a

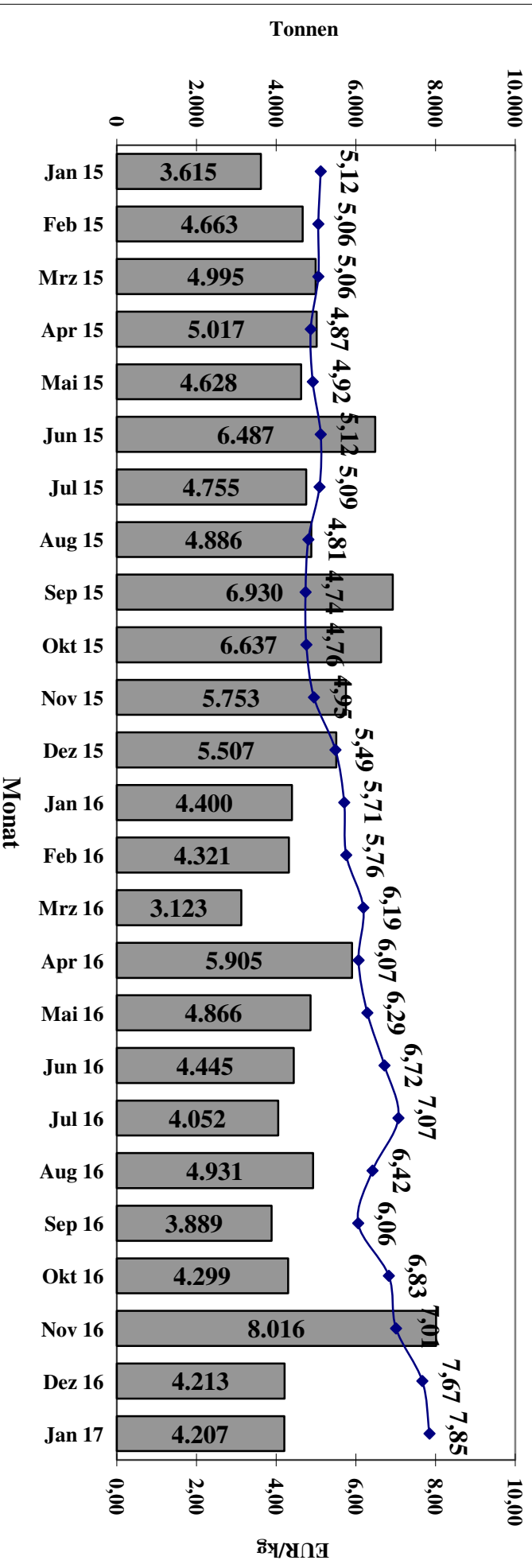


Grafik 9b



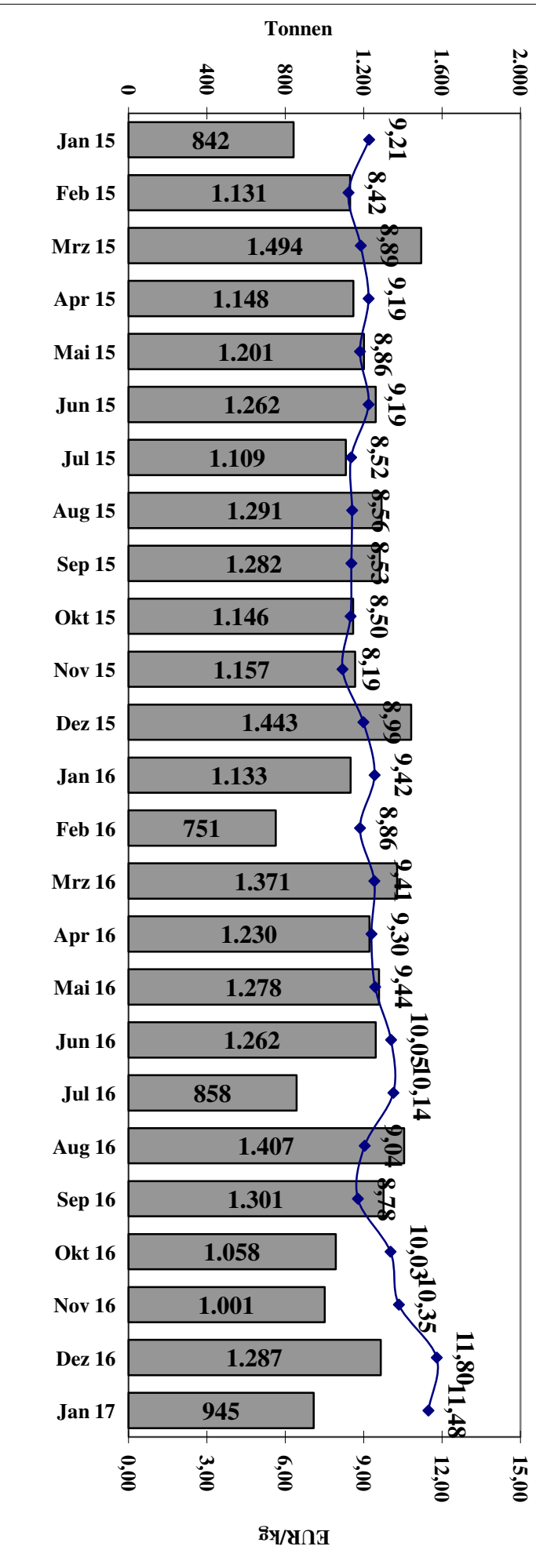
Quelle: Stat.BA, BLE; einschl. dt. Anlandungen im Ausland
(2016 vorläufige Zahlen)

**Gesamteinfuhr von frischem Lachs (03021300; 03021400)
2015-2017 (2015 endgültige Zahlen)**



Quelle: Stat.BA, Wiesbaden

Gesamteinfuhr von frischem Lachsfilet (03044100)
2015-2017 (2015 endgültige Zahlen)



Quelle: Stat.BA, Wiesbaden