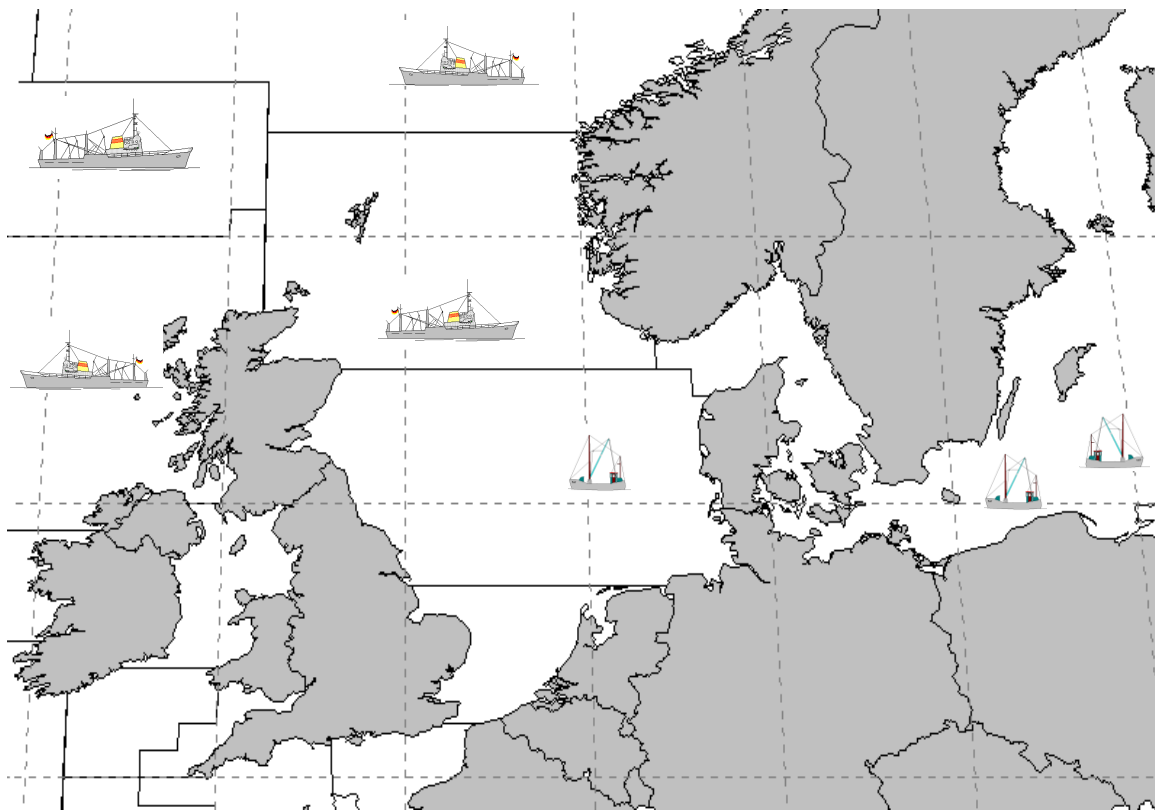


Monatsbericht November 2012

Bericht über die Fischerei und die Marktsituation für Fischereierzeugnisse in der Bundesrepublik Deutschland



Herausgeber: Bundesanstalt für Landwirtschaft und Ernährung
Referat 523 – Fischereikontrolle, Fischwirtschaft
Haubachstraße 86
22765 Hamburg
Tel.: (040) 30 68 60-0
Fax: (040) 30 68 60-60
www.ble.de

INHALTSVERZEICHNIS

Gesamtüberblick	2
------------------------------	----------

Teil I: Anlandungen und Interventionen	4
---	----------

1. Gesamtüberblick	4
1.1. Inlandsanlandungen der deutschen Seefischerei	4
1.1.1. Frischfischanlandungen deutscher Fahrzeuge im Inland	4
1.1.2. Frostfischanlandungen deutscher Fahrzeuge im Inland	5
1.2. Auslandsanlandungen der deutschen Seefischerei	5
1.2.1. Frischfischanlandungen deutscher Fahrzeuge im Ausland	5
1.2.2. Frostfischanlandungen deutscher Fahrzeuge im Ausland	5
1.3. Anlandungen von ausländischen Fahrzeugen im Bundesgebiet	5
1.4. Interventionen	6

Teil II: Außenhandel	6
-----------------------------------	----------

2.1. Einfuhr	6
2.2. Ausfuhr	7

Teil III: Tabellen und Grafiken

3.1. Tabellen

Übersicht Marktversorgung	Nr. 1
Anlandungen und Preise	Nr. 2-7
Importe	Nr. 8-8.7
Exporte	Nr. 9-9.7
Fänge, Fangquoten und Fänge nach Gebieten	Nr. 10-11
Zollkontingente	Nr. 12

3.2. Grafiken

Anlandungen und Preise	Nr. 1-14
Außenhandel	Nr. 15-17

Fangstatistik und Marktsituation für Fischereierzeugnisse in der Bundesrepublik Deutschland

Kurzinformation November 2012

Gesamtüberblick

Anlandungen und Interventionen

- **Das Gesamtaufkommen deutscher Fischereifahrzeuge im In- und Ausland lag im November bei ca. 17.700 t. Davon entfielen auf frische Fischereiprodukte (verkaufte Konsumware) 6.800 t und auf Frostware (verkaufte Konsumware) 600 t.**
- **Deutsche Inlandsanlandungen (alle Anlandeplätze, verkaufte Konsumware) betrugen im November insgesamt 4.900 t, der Anteil von Frischfisch betrug 88 %.**
- **Das Hauptsortiment deutscher Frischfischfänger bestand aus Hering, Nordseekrabbe und Kabeljau. Der Durchschnittspreis für deutsche Frischware (verkaufte Konsumware) lag im November bei 1,78 Euro/kg.**
- **Für November wurden bisher 600 t Frostfischanlandungen von deutschen Fahrzeugen in Häfen der Bundesrepublik gemeldet (verkaufte Konsumware). Die Anlandungen bestanden überwiegend aus Schwarzem Heilbutt. Der durchschnittliche Erlös lag hier bei 3,53 Euro/kg.**
- **Die Auslandsanlandungen deutscher Fischereifahrzeuge lagen im November bei insgesamt 2.500 t. Sie bestanden zu 100 % aus Frischware.**
- **Deutsche Frischfischanlandungen im Ausland lagen bei rund 2.500 t. Die wichtigsten Fischarten waren Kabeljau, Seelachs und Sprotte. Im Mittel lag der Preis bei 1,81 Euro/kg.**
- **Im November wurde kein Frostfisch im Ausland angelandet.**
- **Es wurden im November keine Rücknahmen aus deutschen Frischfischanlandungen gemeldet.**

Außenhandel

- Im Oktober 2012 gegenüber dem Vorjahreszeitraum insgesamt 9 % geringere Importmenge; EU-Importanteil -2 % und Drittlandsimporte -14 %, Preisniveau für EU-Ware -8 % und für Drittlandswaren +7 %;
- Importmenge Seefrostfische 11 % unter Vorjahresniveau; Preise im Frostfischsektor 1 % höher; Einfuhren von gefrorenem Seefischfilet 12 % unter Vorjahresniveau, dabei Rückgang bei Kabeljau, Seelachs und Seehecht um 19 %, 46 % bzw. 18 % und Zuwächse bei Makrelenfilets um 17 %. Preis für Frostfilets +3 %; um 7 % gesunkene Menge gefrorenen Seefischfleisches bei 6 % höheren Preisen; 7 % geringere Menge gefrorener ganzer Seefische bei 8 % geringeren Preisen;
- Um 21 % gesunkene Einfuhren von frischen Seefischen; Preisniveau im Frischfischsektor +10 %; Rückgang bei ganzer Frischware um 27 %; für ganze Frischware gesteigerte Preise (+8 %); um 8 % geringere Einfuhren frischer Seefischfilets bei 7 % höheren Preisen;
- Heringseinfuhren 2 % über Vorjahresniveau mit 134.200 t; frische Heringseinfuhren 32 % über Vorjahreszeitraum; Einfuhren gefrorener Heringe lagen 19 % unter Vorjahresniveau; Heringskonserven und Halbfabrikate +3 %; insgesamt stark angestiegene Preise;
- Einfuhren von Süßwasserfischen 20 % niedriger als im Vorjahr bei um 4 % gesunkenen Preisen; Beim Lachs Rückgang von EU-Importen um 10 %; Drittlandsimporte - 17 %; insgesamt um 9 % gefallene Preise für Lachs;
- Einfuhren von Sardinenkonserven 15 % über Vorjahreswert, Preisniveau +13 %;
- Exporte von Fischereierzeugnissen beliefen sich bis Oktober 2012 auf zusammen 387.400 t (-17 %), EU-Länder haben einen Anteil von 88 %; Preis für in EU-Länder verkaufte Ware 3,30 Euro/kg, in Drittländer 3,66 Euro/kg;
- Exporte im Frostfischsektor von 104.400 t im Oktober 2012; davon 50.800 t ganze Fische und 51.400 t Filets; Preis für Frostware insgesamt 2,71 Euro/kg; Exportanteil von 80 % in Gemeinschaftsländer im Frostfischsektor;
- Ausfuhren im Frischfischsektor im Oktober 2012 bei 34.000 t; davon 32.200 t ganze Seefische und 1.800 t Seefischfilets; insgesamt Preis von 1,96 Euro/kg;
- Heringsexporte betragen 59.200 t bei einem Preisniveau von 1,63 Euro/kg; davon gefrorene Heringe 38.800 t und frische Heringe 2.700 t bei Preisen von 0,91 bzw. 0,56 Euro/kg.
- Heringskonserven und Halbfabrikate wurden in Höhe von 17.500 t zu einem Durchschnittspreis von 3,38 Euro/kg exportiert.
- Die Ausfuhren von Süßwasserfischen gingen um 22 % zurück, während die Preise um 5 % sanken.

Teil I: Anlandungen und Interventionen

1. Gesamtüberblick

Im November 2012 landeten deutsche Fischereifahrzeuge insgesamt 17.700 t frische und gefrorene Fischereierzeugnisse im In- und Ausland an, darunter auch nicht verkaufte Ware (Tabelle 2), [Anlandedatenbank (Stand: 10.01.13)]. Im Vergleich zum Vorjahr sind die Anlandungen leicht gesunken. Rund 28 % der Anlandungen wurden in deutschen Häfen gelöscht. Der Anteil von frischen Fischereierzeugnissen an den Gesamtanlandungen lag bei rund 38 %.

In Deutschland befanden sich in der Anlandemenge (auch nicht verkaufte Ware) u.a. Nordseekrabben, Heringe und Schwarzer Heilbutt. In den Anlandungen deutscher Fischereifahrzeuge im Ausland waren überwiegend Makrelen, Heringe und Kabeljau enthalten. Der durchschnittliche Erlös für Makrelen konnte im November nicht bestimmt werden. Von rund 99 % der Positionen lag noch keine Preisangaben vor. Dabei handelte es sich um Positionen die zum Zeitpunkt der Erfassung noch nicht verkauft wurden. Beginnend mit Tabelle 3 werden die weiteren statistischen Angaben zu den Einzelerzeugnissen auf Basis „verkaufte Konsumware“ ausgewiesen.

1.1. Inlandsanlandungen der deutschen Seefischerei

Die deutschen Anlandungen im Inland beliefen sich im November auf rund 4.900 t und bestanden zu 88 % aus Frischware. Der Frischfischbereich wurde mehrheitlich von Hering, Nordseekrabbe und Dorsch bestritten. Auf dem ersten Rang im Frostfischbereich lag der Schwarze Heilbutt.

1.1.1. Frischfischanlandungen deutscher Fahrzeuge im Inland

Bei den Einzelerzeugnissen bestimmten im November Hering, Nordseekrabbe und Dorsch das Gesamtaufkommen an Frischerzeugnissen (Tabelle 3). Heringe wurden überwiegend in Neu Mukran für 0,48 Euro/kg angelandet. Hier wurden im November 97 % der Heringsanlandungen gemeldet. Weitere Anlandungen gab es in Barhöft (0,65 Euro/kg).

Die **Krabbenfischer** (Grafik 2) holten im November 1.400 t Krabben ein, wovon etwa 25 % in Büsum angeliefert wurden. Dort wurde ein Preis von 3,71 Euro/kg gezahlt. In Greetsiel verzeichnete man 3,49 Euro/kg. Der Durchschnittspreis lag bei 3,61 Euro/kg. Er stieg somit im Vergleich zum Vorjahresmonat um 2,01 Euro/kg und sank um 0,02 Euro/kg gegenüber dem Wert vom Oktober 2012.

In der **Muschelfischerei** (Grafik 3) wurden im November bisher nur Anlandungen in Hörnum auf Sylt und in Norddeich registriert. Hier wurden zusammen rund 185 t angelandet. Für die Anlandungen wurden durchschnittlich 1,55 Euro/kg gezahlt. Leider erreichen uns die meisten Meldungen über Muschelanlandungen oft erst, nachdem wir den aktuellen Monatsbericht erstellt haben. Die Zahlen zur Muschelfischerei können Sie somit erst im darauf folgenden Monat aus den Tabellen (Spalte Vormonat) und Grafiken entnehmen.

Im November wurden rund 522 t Dorsch vor allem in der Größenklasse 4 und 5 als E Ware angelandet. Die Seelachslandungen in Höhe von rund 63 t wurden von den Größenklassen 3 und 4 der Frischeklassen E bestimmt. Kabeljau wurde nur in geringem Umfang (0,6 t) in der Frischklasse E der Größenklassen 0 bis 3 angelandet. (Tabelle 3.1).

1.1.2. Frostfischanlandungen deutscher Fahrzeuge im Inland

Im Monat November haben die deutschen Hochseefahrzeuge 600 t gefrorenen Fisch im Inland angelandet (Tabelle 4). Die Frostware bestand überwiegend aus Schwarzem Heilbutt. Schwarzer Heilbutt wurde in Bremerhaven zu einem Preis von 3,54 Euro/kg abgesetzt. Der Durchschnittspreis für Frostware lag bei 3,53 Euro/kg.

1.2. Auslandsanlandungen der deutschen Seefischerei

Die deutschen Anlandungen im Ausland beliefen sich im November auf rund 2.500 t und bestanden ausschließlich aus Frischware. Auf den ersten Rängen landeten Kabeljau und Seelachs. 73 % der Anlandungen erfolgten in der EU.

1.2.1. Frischfischanlandungen deutscher Fahrzeuge im Ausland

Die Frischfischanlandungen deutscher Fischereifahrzeuge im Ausland beliefen sich im November auf rund 2.500 t (Tabellen 5, 5.1 und 5.2). Die Anlandungen bestanden überwiegend aus Kabeljau, Seelachs und Sprotte bei einem Durchschnittspreis von 1,81 Euro/kg. In Hammerfest (N) wurden im November rund 648 t Kabeljau für einen Durchschnittspreis von 1,75 Euro/kg abgesetzt. In den dänischen Häfen Hanstholm und Hirtshals wurden für Seelachs Preise von 1,51 Euro/kg bzw. 2,00 Euro/kg erzielt. In Skagen (DK) gab es die größten Sprottenanlandungen. Hier wurde ein Preise von 0,34 Euro/kg realisiert.

Die Frischfischanlandungen in Dänemark sind bis November gegenüber dem Vorjahr um rund 30 % gesunken (Tabelle 5.1). Grund hierfür ist der hohe Rückgang bei den Anlandungen von Seezunge (-63 %) und Hering (-53 %). Auch fast alle anderen Fischarten wurden dieses Jahr bisher in geringerem Maße in Dänemark angelandet. Einzig bei Dorsch und Leng wurde ein leichter Zuwachs verzeichnet (+13,5 % und +16,7 %). Das Preisniveau lag mit 1,56 Euro/kg über dem Niveau des Vorjahresmonats (0,62 Euro/kg).

Die Anlandungen in den Niederlanden sind bis November gegenüber dem Vorjahr um 23,8 % gesunken (Tabelle 5.2). Vor allem die geringeren Anlandungen von Wittling (-87,8 %) und Miesmuscheln (-89,5 %) führten zu dem Rückgang. Die Schollenanlandungen stiegen um 9,6 % und machten im November mit 332 t über die Hälfte der Gesamtanlandungen aus. Die Anlandungen von Seezungen stiegen um 41,7 % und die vom Steinbutt um 32,4 %. Im November lag der Durchschnittspreis bei 2,62 Euro/kg und somit über dem Preisniveau des Vorjahresmonats (1,78 Euro/kg).

1.2.2. Frostfischanlandungen deutscher Fahrzeuge im Ausland

Bisher liegen für November keine Anlandungen der Großen Hochseefischerei im Ausland vor (Tabelle 6).

1.3. Anlandungen von ausländischen Fahrzeugen im Bundesgebiet

Im November wurden bislang Anlandungen von rund 181 t von ausländischen Fahrzeugen in der Bundesrepublik Deutschland registriert. An den Seefischmärkten wurde Containerware aus Island, Großbritannien und den Färöer-Inseln angelandet. Die an den Seefischmärkten angelandete Containerware enthielt überwiegend Rotbarsch zu einem durchschnittlichen Preis von 2,76 Euro/kg und Seelachs zu einem durchschnittlichen Preis von 1,79 Euro/kg.

Der Verlauf der Preisentwicklung für ausgewählte Seefischarten aus ausländischen Direktzufuhren ist in Fortsetzung der Vorjahresergebnisse in *Grafik 4* dargestellt.

Die *Grafiken 10 bis 14* zeigen einen Vergleich des Preisniveaus deutscher Märkte für wichtige Seefischereierzeugnisse mit denen in europäischen Nachbarländern.

1.4. Interventionen

Im November 2012 wurden keine Frischfischrücknahmen deutscher Fahrzeuge in deutschen oder ausländischen Häfen registriert.

Teil II: Außenhandel

2.1. Einfuhr

Im Vergleich zum Monatsbericht September 2012 kommt es bei der Gegenüberstellung der aktuellen (vorläufigen) Daten mit den Vorjahreswerten zu starken Differenzen. Diese sind der Tatsache geschuldet, dass die zum Vergleich herangezogenen Vorjahreswerte nun auf den endgültigen Zahlen für das Jahr 2011 beruhen.

Beginnend mit dem im April erscheinendem Monatsbericht Februar 2013 werden dann wieder vorläufige Zahlen 2013 mit vorläufigen Zahlen 2012 verglichen.

Von Januar bis Oktober 2012 lagen die Importe von **Fisch, Krebs- und Weichtieren** 9 % unter dem Niveau des Vorjahres. Die Preise für eingeführte Waren stiegen dabei im Mittel um 1 %. Der Anteil der Einfuhrmengen aus Drittländern betrug 63 %. Wichtigste Herkunftsländer waren die VR China, Norwegen, Dänemark, Polen und die USA.

Die **Frostfischimporte** betragen bis Oktober 2012 229.400 t. Sie lagen damit um 11 % unter dem Vorjahresniveau. Die Gesamtimporte von **Frostfilets** wurden mit rund 185.200 t 12 % niedriger registriert. Die Filets machten einen Marktanteil von 81 % am gesamten Frostfischsektor aus. Das Preisniveau für Filets lag 3 % über Vorjahreshöhe. Die Einfuhren von Makrelenfilet stiegen um 17 %. Die Einfuhren von Pazifischen Pollack- und Kabeljaufilets verringerten sich dagegen um 4 bzw. 19 %. Pazifischer Pollack ist mit einem Anteil von 67 % Spitzenreiter in diesem Segment. Die Einfuhren dieser Ware stammten vorwiegend aus der VR China und den USA.

Die Importe von **gefrorenem Fischfleisch** betragen bisher 13.600 t (-7 %) bei 6 % höheren Preisen. Die Einfuhren von Pazifischem Pollack stiegen um 10 %. Kabeljau und Seehecht verzeichneten einen Rückgang der Importe um 39 bzw. 25 %. Pazifischer Pollack ist die bedeutendste Fischart in diesem Segment. Er wurde überwiegend aus den USA eingeführt.

Die um 7 % gesunkenen Einfuhren **ganzer gefrorener Seefische** beliefen sich auf 30.500 t. Die Preise sanken um 8 %. Rückläufig waren die Einfuhren von gefrorenem Kabeljau (-31 %) und Schwarzem Heilbutt (-9 %). Importe von gefrorenem Stöcker und Blauem Wittling legten gegenüber 2011 stark zu. Hiervon wurde aber ein vergleichsweise geringes Volumen gehandelt. Wichtigste Fischart in diesem Segment sind Makrelen.

Bei **frischen Seefischen** lagen die Einfuhren bis Oktober um 21 % unter den Importen des Vorjahreszeitraums. Bei den Frischfischeinfuhren **ganzer Seefische** (einschl. Fleisch) nahmen die Importe um 27 % ab. Seelachsimporte sanken um 37 %. Rotbarschimporte brachen um 62 % ein; Kabeljaueinfuhren sanken um 14 %. Kabeljau wurde hauptsächlich aus Norwegen eingeführt. Die Importpreise dieser ganzen Frischfische stiegen im Mittel gegenüber dem Vorjahreszeitraum um 8 %.

Die **Frischfiletimporte** lagen 8 % unter Vorjahreshöhe. Rotbarsch und Seelachs wurden 11 % bzw. 15 % weniger gegenüber dem Vorjahr eingeführt. Die Importe von „anderen Filetarten“ lagen 7 % unter Vorjahresniveau. Wichtigste Lieferländer dieser nicht detaillierter ausgewiesenen Frischfilets waren die Niederlande und Sri Lanka. Die Preise stiegen gegenüber dem Vorjahreszeitraum um 8 %.

Die Einfuhr von **Heringen** (einschließlich Heringskonserven und Halbfabrikaten) stieg im Berichtszeitraum um 2 % gegenüber dem Vorjahr. Der Preis der Heringsimporte erhöhte sich gegenüber dem Vorjahr um 14 %. Der größte Teil der gefrorenen Heringe wurde aus Norwegen importiert. Bei frischen Heringen war Dänemark Hauptexporteur. Die Einfuhren gefrorener Heringe sanken um 19 %, die von frischen stiegen um 32 %. Ganze frische Heringe wurden 57 % mehr, frisches Heringsfleisch 48 % weniger eingeführt.

Die Importe von **Süßwasserfischen** verringerten sich gegenüber dem Vorjahr um 20 %. Wichtigste gehandelte Artengruppe waren die Lachse, deren Zufuhren 14 % unter dem Vorjahresniveau lagen. Die Importmenge für gefrorene Filets lag 24 % unter dem Niveau des Vorjahres. Einfuhren gefrorener ganzer Lachse sanken um 20 % bei um 4 % gesunkenen Preisen. Während die Frostfilets vornehmlich aus China und Norwegen importiert wurden, kamen die ganzen Frostlachse hauptsächlich aus den USA. Die Importe von frischen Lachsfilets lagen 2 % über dem Niveau des Vorjahres bei um 18 % geringerem Preis. Norwegen und Dänemark waren Hauptlieferländer frischer Lachsfilets. Die Einfuhr von Welsen belief sich bis Ende Oktober auf 18.000 t. Unter dieser Position werden seit Beginn des Jahres 2012 neben Pangasius auch die Welsarten Clarias, Ictalurus und Silurus geführt. Hierfür wurden durchschnittlich 2,46 Euro bezahlt. 89 % der Welseinfuhren stammten aus Vietnam. Nilbarsch wurde vor allem aus Tansania eingeführt, während Tilapien hauptsächlich aus China zu uns kamen.

Bei den Einfuhren **fischindustrieller Fertigerzeugnisse** stiegen die vor allem aus Polen nach Deutschland gelieferten Heringskonserven und -halbfabrikate gegenüber dem Vorjahreszeitraum um 3 %. Einfuhren von Thunfisch- und Bonitenkonserven verfehlten das Vorjahresniveau um 13 %. Wichtigste Lieferanten waren bei dieser Ware die Philippinen und Papua-Neuguinea. Die Sardinenkonserveneinfuhr stieg gegenüber dem Vorjahreszeitraums um 15 %. Hauptlieferland hierfür war Marokko. Die Einfuhren von Räucherlachs, die ebenfalls überwiegend aus Polen kamen, sanken um 7 % bei 11 % geringeren Preisen.

2.2. Ausfuhr

Die Ausfuhren von Fischen, Krebs- und Weichtieren (inkl. Auslandsanlandungen) beliefen sich von Januar bis Oktober 2012 auf 387.400 t (-17 %), wobei der Preis im Durchschnitt bei 3,33 Euro/kg (+5 %) lag. Der Anteil der in EU-Länder ausgeführten Waren betrug 90 %. Für diese Ausfuhren wurden 3,30 Euro/kg gezahlt. Der Handel mit Drittländern erfolgte zu einem Durchschnittspreis von 3,66 Euro/kg. Haupthandelspartner waren die Niederlande, Frankreich und Großbritannien.

Mit 104.400 t (-30 %) war die Frostware das stärkste Segment im Exportgeschäft. Die Exporte von **Frostfilets** betrugen bis Oktober 2012 51.400 t (-18 %). Der größte Teil davon wurde auf dem europäischen Binnenmarkt verkauft (96 %). Die Exporte von Pazifischem Pollack hatten einen Anteil von 54 % am Filetgeschäft. Sie betrugen 27.800 t (+2 %) bei einem Preis von 2,57 Euro/kg (+1 %). Der größte Teil wurde nach Frankreich und Polen exportiert. Kabeljaufilet hatte einen Anteil von 20 %. Diese Exporte, die hauptsächlich nach Großbritannien und Frankreich gingen, betrugen, 10.400 t (-18 %). Seelachsfilet wurde in Höhe von 2.800 t (-49 %) exportiert, vornehmlich nach Spanien. Für TK-Filets wurden von Januar bis Oktober 2012 allgemein 3,54 Euro/kg gezahlt.

Die Exportmenge von **gefrorenen ganzen Seefischen** betrug bis Oktober 2012 50.800 t und lag somit um 40 % unter dem Vorjahreswert. Die stark zurückgegangenen Stöcker- und Makrelenausfuhren führten zu diesem Ergebnis. Sie lagen mit 8.700 bzw. 15.700 t 60 bzw. 40 % unter dem Vorjahreswert. Die Ausfuhren von Schwarzem Heilbutt erhöhten sich auf 5.500 t (+90 %). Von gefrorenem Kabeljau wurden rund 3.900 t ausgeführt. Der Exportpreis betrug insgesamt 1,71 Euro/kg.

Die Ausfuhrmenge von **gefrorenem Seefischfleisch** belief sich auf rund 2.300 t (+7 %). Fleisch vom Seelachs verzeichnete sinkende Preise. Pazifisches Pollackfleisch verteuerte sich um 8 %.

Die Exporte von frischen Seefischen betrugen von Januar-Oktober 2012 rund 34.000 t (-32 %). Hierbei dominierte das Handelsgeschäft mit **frischen ganzen Fischen** mit einer Menge von 32.200 t und einem Ausfuhrpreis von 1,54 Euro/kg. Wichtigste Fischart in diesem Segment ist der Seelachs. Die Ausfuhren von **Frischfischfilet** beliefen sich hingegen auf nur 1.800 t (-39 %) bei einem Preis von 9,44 Euro/kg (+51 %). In dieser Produktgruppe bewegten sich die Ausfuhren auf allgemein niedrigem Niveau, wobei 63 % auf nicht näher bestimmte Filetarten entfielen. Frischfisch fand hauptsächlich in Dänemark seinen Absatz.

Die **Heringsexporte** beliefen sich auf 59.200 t (+16 %), wobei ganze, gefrorene Heringe überwiegend in die Niederlande gingen. Gefrorene und frische Heringe wurden zu 0,91 Euro/kg bzw. 0,56 Euro/kg ausgeführt. Heringskonserven und Halbfabrikate wurden gegenüber dem Vorjahreszeitraum um 22 % weniger ausgeführt und konnten 27 % höhere Preise erzielen.

Die Ausfuhren von **Süßwasserfischen** betrugen 42.300 t und somit 22 % weniger als im Vergleichszeitraum 2011. Der Durchschnittspreis von 6,26 Euro/kg lag 5 % unter Vorjahresniveau. Wichtigste Fischartengruppe waren die Lachse, deren Ausfuhren sich auf 31.000 t beliefen. Der Preis für diese Fische betrug durchschnittlich 6,77 Euro/kg (-9 %). Gefrorene Lachsfilets gingen überwiegend in die Niederlande und nach Österreich. Die Exportmenge für diese Ware betrug 5.000 t bei einem Preis von 8,34 Euro/kg. Von den vornehmlich nach Frankreich ausgeführten frischen Lachsfilets wurden 2.500 t mit einem Preis von 7,01 Euro/kg festgestellt. Ausfuhren von frischem ganzen Lachs wurden in Höhe von 14.500 t zu einem Preis von 3,86 Euro/kg registriert. Hauptabnehmer für frischen ganzen Lachs war ebenfalls Frankreich. Von den bisher importierten 18.000 t Wels (einschließlich Pangasius) wurden 4.500 t wieder ausgeführt. Hauptabnehmer waren Polen und Österreich.

Unter den **fischindustriellen Fertigerzeugnissen** exportierte die Bundesrepublik Deutschland von Januar-Oktober 2012 52.700 t (+15 %) tiefgefrorene, panierte Fischfilets. Diese Ware wurde vorwiegend nach Großbritannien geliefert. Die Ausfuhren von Thunfisch- und Bonitenkonserven betrugen 8.100 t (-27 %), wobei ein Großteil nach Österreich und Belgien ging. Räucherlachs wurde vornehmlich nach Österreich ausgeführt. Diese Ausfuhren beliefen sich auf 5.700 t (-19 %).

Marktversorgung der Bundesrepublik Deutschland mit Fisch und Fischereierzeugnissen*
Fanggewicht

Monat	Einfuhr in t	Inlandsanlandung in t	Ausfuhr in t	Auslandsanlandungen in t	Inlandsverwendung in t
Januar 11	189.583	4.890	79.055	4.823	120.241
Februar 11	198.345	7.471	86.584	15.347	134.578
März 11	174.291	11.651	97.779	15.522	103.685
April 11	163.795	7.724	83.774	12.954	100.699
Mai 11	166.364	3.062	79.821	11.155	100.759
Juni 11	157.903	2.742	86.984	13.043	86.704
Juli 11	145.074	7.256	82.603	18.476	88.203
August 11	156.205	7.423	80.421	9.553	92.760
September 11	163.844	7.533	87.803	6.485	90.058
Oktober 11	171.156	15.501	88.969	13.121	110.810
November 11	178.999	9.569	95.228	11.528	104.868
Dezember 11	185.072	8.263	94.813	12.090	110.612
Januar 12	150.537	9.600	80.250	7.761	87.647
Februar 12	177.441	4.969	76.212	3.718	109.916
März 12	157.031	12.729	83.050	19.369	106.078
April 12	122.542	8.116	63.323	17.031	84.366
Mai 12	132.955	3.560	76.427	8.087	68.175
Juni 12	152.386	4.828	66.690	5.110	95.634
Juli 12	138.069	4.631	62.430	1.236	81.505
August 12	152.091	4.879	82.421	17.725	92.275
September 12	140.278	9.117	73.398	9.664	85.661
Oktober 12	183.810	8.935	77.798	7.445	122.392
November 12					
Dezember 12					
Summe 2012:	1.507.139	71.364	742.000	97.146	933.649
Vorjahreszeitraum:	1.686.560	75.252	853.793	120.478	1.028.497

Quelle: BLE, Statistisches Bundesamt, vorläufige Zahlen

* ohne deutsche Binnenfischerei

Gesamtanlandungen deutscher Fischereifahrzeuge

	Berichtsmonat November 2012			Vorjahresmonat November 2011			Vormonat Oktober 2012			Fortschreibung 01.01.- 30.11.2012			Fortschreibung 01.01.- 30.11.2011			Veränderung 12/11 in %	
	t	TEUR	€/kg	t	TEUR	€/kg	t	TEUR	€/kg	t	TEUR	€/kg	t	TEUR	€/kg	Menge	Preis
Insgesamt	17.737,2	14.165,7	-	19.161,7	17.472,1	-	14.495,1	24.590,5	-	171.452,8	162.908,5	-	195.241,8	177.890,1	-	-12,2	-
Blauer Wittling	0	0	0	0	0	0	0	0	0	6.238,1	609,8	0,10	266,8	81,6	0,31	.	-68,0
Sprotte	441,4	145,4	0,33	2.948,7	694,7	0,24	6,0	0,0	.	10.976,9	2.583,3	0,24	14.065,5	3.614,6	0,26	-22,0	-8,4
Hering	2.956,9	728,1	0,48	3.529,8	1.595,2	0,45	2.216,3	981,0	0,44	43.295,8	8.357,8	0,19	28.521,1	12.306,1	0,43	51,8	-55,3
Makrele	5.200,1	0,0	.	3.519,9	3.168,1	0,90	3.538,3	4.953,7	1,40	18.157,8	6.447,6	.	19.687,4	16.393,8	0,83	-7,8	.
Spanische Makrele	0	0	0	0	0	0	0	0	0	521,3	0,0	.	6.579,3	593,0	.	-92,1	.
Seelachs	661,3	1.008,0	1,52	1.049,2	1.265,6	1,21	643,1	906,7	1,41	6.818,0	10.778,3	1,58	8.552,6	13.277,6	1,55	-20,3	1,8
Kabeljau/Dorsch	1.321,6	2.435,7	1,84	576,6	950,1	1,65	1.573,3	3.995,3	2,54	11.633,4	27.178,0	2,34	11.698,5	22.672,4	1,94	-0,6	20,5
Speisekrabben	1.594,5	5.410,7	3,39	1.977,4	3.099,1	1,57	2.400,1	8.391,8	3,50	12.552,3	48.105,9	3,83	11.794,3	25.594,3	2,17	6,4	76,6
Siebkrabben	107,5	0,1	0,00	164,8	0,0	0,00	193,6	0,7	0,00	939,0	10,3	0,01	1.006,3	28,1	0,03	-6,7	-60,8
Stöcker	2.951,9	0,0	.	2.290,6	1.016,7	0,44	1.149,9	0,0	.	19.632,9	2.692,5	0,14	22.917,6	7.095,8	0,31	-14,3	-55,7
Butt (Flunder)	237,2	145,2	0,61	312,2	182,3	0,58	155,0	93,5	0,60	1.457,9	964,5	0,66	1.969,8	1.146,5	0,58	-26,0	13,7
Scholle	374,8	540,5	1,44	467,3	671,1	1,44	450,4	603,0	1,34	3.842,3	5.109,2	1,33	3.731,3	4.915,7	1,32	3,0	0,9
Wittling (Merlan)	22,9	28,3	1,24	19,1	18,7	0,98	7,0	7,7	1,10	425,0	200,6	0,47	504,7	307,6	0,61	-15,8	-22,6
Miesmuscheln	235,1	286,6	1,22	1.056,2	482,3	0,46	917,0	1.156,9	1,26	4.434,9	5.146,0	1,16	16.098,9	25.382,8	1,58	-72,5	-26,4
Sardinellen	0	0	0	0	0	0	0	0	0	3.814,8	0,0	.	13.903,4	1.231,7	.	-72,6	.
Pilchard-Sardine	551,9	0,0	.	0	0	0	35,3	0,0	.	10.455,1	0,0	.	8.165,7	0,0	.	28,0	.
Scharbe (Kliesche)	113,4	84,2	0,74	103,8	77,8	0,75	59,2	47,7	0,81	741,0	564,9	0,76	781,7	573,2	0,73	-5,2	4,0
Schellfisch	52,1	82,9	1,59	6,9	11,1	1,61	95,6	213,1	2,23	940,2	2.278,6	2,42	1.258,7	3.070,1	2,44	-25	-0,6
Rotauge, Plötze	12,5	5,1	0,41	11,4	3,3	0,29	31,7	15,0	0,47	273,3	114,3	0,42	422,9	257,3	0,61	-35,4	-31,3
Seezunge	38,4	363,5	9,47	21,9	261,0	11,93	33,6	314,4	9,36	413,9	4.089,6	9,88	332,0	3.841,4	11,57	24,6	-14,6
Seeteufel (Angler)	1,9	9,1	4,84	12,0	132,4	11,07	60,8	11,9	.	216,1	906,6	.	214,1	1.946,0	9,09	0,9	.
Zander	56,6	255,9	4,52	24,7	119,2	4,82	34,4	167,8	4,87	265,0	1.287,7	4,86	146,3	705,6	4,82	81,2	0,7
Brachsen, Blei	5,4	1,4	0,26	18,1	6,4	0,35	10,7	3,3	0,31	294,3	86,2	0,29	285,7	84,6	0,30	3,0	-1,1
Leng/Blauleng	4,7	10,8	2,28	4,5	11,5	2,58	7,0	12,8	1,83	68,8	113,2	1,65	74,8	112,5	1,50	-8,0	9,4
Hecht	12,2	18,4	1,51	14,6	24,3	1,66	12,5	22,4	1,79	91,4	156,7	1,72	71,3	134,2	1,88	28,2	-8,9
Pollack (Heller Seelachs)	8,2	24,2	2,95	1,7	5,5	3,19	8,0	27,0	3,37	91,8	280,0	3,05	62,3	189,0	3,03	47,3	0,6
Barsch	23,8	35,9	1,51	24,9	48,3	1,94	38,4	73,2	1,91	295,5	571,5	1,93	225,5	395,3	1,75	31,0	10,4
Rochen	2,4	3,9	1,62	1,6	3,1	1,94	2,0	4,0	1,99	13,7	27,3	1,99	15,4	34,6	2,25	-10,5	-11,7
Rotbarsch	2,3	2,9	1,24	0,3	0,4	1,61	177,5	425,9	2,40	2.677,3	5.633,1	2,10	2.912,4	3.988,6	1,37	-8,1	53,6
Seehecht	14,7	40,1	2,72	13,8	40,1	2,91	39,5	93,4	2,36	331,3	802,9	2,42	243,8	567,4	2,33	35,9	4,1
Lachs, Meerforelle	0,3	0,8	3,38	0,2	0,6	3,77	0,2	0,6	2,96	22,9	94,4	4,12	19,7	77,2	3,91	15,9	5,4
Atlantischer Heilbutt	0,2	1,7	7,40	0,1	1,1	10,50	0,6	3,7	6,54	12,9	75,1	5,84	11,9	94,2	7,92	8,1	-26,2
Knurrhahn	4,0	2,3	0,58	3,5	4,0	1,13	8,3	9,1	1,10	69,9	77,8	1,11	71,4	69,3	0,97	-2,1	14,6
Schwarzer Heilbutt	600,9	2.116,8	3,52	667,8	2.125,6	3,18	483,0	1.516,1	3,14	4.452,1	17.733,6	3,98	4.297,3	16.672,6	3,88	3,6	2,7
Katfisch	2,9	5,7	1,94	0,1	0,5	4,82	4,3	12,2	2,87	24,5	77,7	3,17	25,4	78,9	3,10	-3,5	2,1
Aal	0,3	2,4	8,71	1,0	10,0	10,36	2,8	25,8	9,38	41,9	355,0	8,48	51,8	386,2	7,46	-19,1	13,6
Sonstige	123,1	368,9	3,00	317,1	1.441,9	4,55	99,5	500,6	5,03	4.919,3	9.398,4	1,91	14.254,4	9.970,1	0,70	-65,5	-5,7

Quelle: BLE

Inlandsanlandungen deutscher Fischereifahrzeuge
Frischware

	Berichtsmonat November 2012			Vorjahresmonat November 2011			Vormonat Oktober 2012			Fortschreibung						Veränderung 12/11 in %	
	t	TEUR	€/kg	t	TEUR	€/kg	t	TEUR	€/kg	01.01.- 30.11.2012			01.01.- 30.11.2011			Menge	Preis
										t	TEUR	€/kg	t	TEUR	€/kg		
Insgesamt	4.301,0	7.573,8	1,76	4.563,1	5.420,5	1,19	5.658,6	11.144,2	1,97	42.815,1	74.272,8	1,73	47.124,6	65.760,1	1,40	-9,1	24,3
davon																	
Kabeljau/Dorsch	523,0	777,7	1,49	433,5	577,4	1,33	310,6	492,0	1,58	4.481,6	5.982,0	1,33	4.376,8	5.893,9	1,35	2,4	-0,9
Kabeljau	0,6	1,2	1,90	3,5	6,2	1,79	2,8	8,9	3,12	34,8	77,5	2,23	39,6	89,5	2,26	-12,1	-1,4
Dorsch	522,4	776,6	1,49	430,0	571,2	1,33	307,8	483,1	1,57	4.446,8	5.904,5	1,33	4.337,2	5.804,4	1,34	2,5	-0,8
Brachsen/Blei	5,4	1,4	0,26	17,3	5,9	0,34	9,2	2,6	0,28	266,2	72,0	0,27	280,9	82,3	0,29	-5,2	-7,7
Seelachs	63,4	84,7	1,34	400,8	408,7	1,02	16,8	21,2	1,26	1.669,2	2.499,8	1,50	1.974,6	2.540,0	1,29	-15,5	16,4
Schellfisch	3,3	3,2	0,95	1,0	0,7	0,73	4,7	6,4	1,36	27,2	30,0	1,10	18,9	20,4	1,08	43,3	2,4
Rotbarsch	0,0	0,0	3,60	0,3	0,4	1,61	0	0	0	0,0	0,0	3,60	6,2	15,6	2,52	.	42,7
Hering	1.503,9	728,1	0,48	572,3	299,6	0,52	2.216,2	981,0	0,44	15.192,7	6.265,3	0,41	8.802,7	3.919,0	0,45	72,6	-7,4
Garnelen																	
(ohne Futter)	1.382,4	4.984,0	3,61	1.872,2	2.987,2	1,60	2.200,4	7.978,6	3,63	11.489,3	48.841,4	4,25	11.900,6	23.879,6	2,01	-3,5	111,9
Muscheln																	
(einschl. Fleisch)	185,1	286,6	1,55	656,2	482,3	0,73	490,6	1.124,7	2,29	3.976,0	4.965,9	1,25	14.019,6	22.900,7	1,63	-71,6	-23,5
Sardelle	0	0	0	0	0	0	0	0	0	347,7	77,1	0,22	0	0	0	.	.
Seezunge	0,0	0,0	5,00	0,4	5,8	16,31	0,0	0,5	13,76	2,5	24,9	9,85	9,8	83,9	8,57	-74,2	14,9
Scholle	41,3	38,9	0,94	81,0	91,6	1,13	73,9	72,4	0,98	638,5	642,3	1,01	524,3	536,2	1,02	21,8	-1,6
Schwarzer Heilbutt	0	0	0	0	0	0	0	0	0	0	0	0	404,5	1.549,5	3,83	.	.
Sprotten	0	0	0	0,2	0,0	.	0,0	0,0	.	904,7	200,3	0,22	803,3	171,5	0,21	12,6	3,7
Steinbutt	5,2	19,1	3,65	6,7	35,3	5,24	4,0	16,0	4,03	49,2	209,2	4,25	58,2	239,9	4,13	-15,4	3,1
Flundern	235,7	144,6	0,61	309,3	182,0	0,59	154,7	93,3	0,60	1.425,5	948,6	0,67	1.913,6	1.126,5	0,59	-25,5	13,0
Rotaugen(Plötze)	12,5	5,1	0,41	11,1	3,2	0,29	31,4	14,9	0,48	266,8	112,5	0,42	421,3	256,9	0,61	-36,7	-30,8
Scharbe-Kliesche	101,5	70,2	0,69	95,0	67,4	0,71	44,1	28,6	0,65	527,7	375,4	0,71	505,4	374,5	0,74	4,4	-4,0
Barsch	23,8	35,9	1,51	22,4	41,6	1,85	37,4	70,7	1,89	288,8	552,3	1,91	218,2	375,5	1,72	32,4	11,1
Wittling	21,8	26,8	1,23	16,2	15,0	0,93	5,5	5,5	1,00	401,0	174,0	0,43	404,4	210,5	0,52	-0,8	-16,6
Zander	56,5	255,9	4,53	24,7	118,9	4,82	34,3	167,4	4,88	264,2	1.284,4	4,86	145,9	704,3	4,83	81,1	0,7
Hecht	12,2	18,4	1,51	14,6	24,2	1,66	12,5	22,4	1,79	91,2	156,3	1,72	70,9	134,2	1,89	28,5	-9,4
Aale	0,3	2,4	9,25	1,0	10,0	10,56	2,7	25,8	9,75	40,2	355,0	8,84	49,5	386,0	7,79	-18,9	13,4
Sonstige	123,6	90,8	0,73	26,9	63,1	2,35	9,6	20,3	2,11	465,0	504,1	1,08	215,0	359,1	1,67	116,3	-35,1

Quelle: BLE

Marktsituation nach Größe- und Güteklassen in der Bundesrepublik Deutschland
Inlandsanlandungen

Fri- sche- klasse	Grö- ßen- klasse	Kabeljau				Dorsch				Seelachs			
		Berichtsmonat November 2012		Vorjahresmonat November 2011		Berichtsmonat November 2012		Vorjahresmonat November 2011		Berichtsmonat November 2012		Vorjahresmonat November 2011	
		t	€/kg	t	EUR/kg	t	€/kg	t	EUR/kg	t	€/kg	t	EUR/kg
	0	0,1	0,00	0,0	4,00	76,2	1,15	59,8	0,66	0,0	0,60	0,0	0,00
E	1	0,2	2,00	0,6	1,96	10,4	1,00	5,3	1,01	2,2	1,70	0,0	0,00
A	1	0,0	0,00	0,0	3,61	0,1	2,32	0,0	2,74	0,0	0,00	0,0	0,00
B	1	0,0	0,00	0,0	0,00	0,0	0,00	0,0	0,00	0,0	0,00	0,0	0,00
unsortiert	1	0,0	0,00	0,0	0,00	0,0	0,00	0,0	2,21	0,0	0,00	0,0	0,00
E	2	0,2	2,31	0,6	1,95	0,8	3,13	0,0	2,14	2,5	1,90	1,5	1,10
A	2	0,0	0,00	0,0	3,13	0,0	0,00	0,2	2,79	0,0	0,00	0,0	0,00
B	2	0,0	0,00	0,0	0,00	0,0	0,00	0,0	0,00	0,0	0,00	0,0	0,00
unsortiert	2	0,0	0,00	0,0	0,00	0,0	0,00	0,1	2,76	0,0	0,00	0,0	0,00
E	3	0,1	2,02	0,6	1,75	18,8	2,51	5,9	1,94	30,1	1,33	110,5	1,16
A	3	0,0	0,00	0,0	2,86	5,7	2,66	4,7	2,47	0,0	0,00	0,0	0,00
B	3	0,0	0,00	0,0	0,00	0,0	0,00	0,0	0,00	0,0	0,00	0,0	0,00
unsortiert	3	0,0	0,00	0,1	2,22	0,2	2,81	1,3	2,63	0,0	0,00	0,0	0,00
E	4	0,0	0,00	0,8	1,68	142,8	1,75	93,8	1,67	28,6	1,26	288,8	0,97
A	4	0,0	0,00	0,0	0,00	18,6	2,13	9,8	2,02	0,0	0,00	0,0	0,00
B	4	0,0	0,00	0,0	0,00	0,0	0,00	0,0	0,00	0,0	0,00	0,0	0,00
unsortiert	4	0,0	0,00	0,0	0,00	8,4	2,03	8,6	2,04	0,0	0,00	0,0	0,00
E	5	0,0	0,00	0,7	1,38	210,0	1,24	157,4	1,13	0,0	0,00	0,0	0,00
A	5	0,0	0,00	0,0	1,45	28,4	1,52	21,4	1,62	0,0	0,00	0,0	0,00
B	5	0,0	0,00	0,0	0,00	0,0	0,00	0,0	0,00	0,0	0,00	0,0	0,00
unsortiert	5	0,0	0,00	0,0	0,00	2,1	1,42	8,2	1,64	0,0	0,00	0,0	0,00
Insgesamt		0,6	1,90	3,5	1,78	522,4	1,49	376,6	1,31	63,4	1,34	400,8	1,02

Quelle: BLE

Inlandsanlandungen deutscher Fischereifahrzeuge

Frostware

	Berichtsmonat November 2012		Vorjahresmonat November 2011		Vormonat Oktober 2012		Fortschreibung				Veränderung 12/11 in %	
	t	€/kg	t	€/kg	t	€/kg	01.01.- 30.11.2012		01.01.- 30.11.2011		Menge	Preis
Insgesamt	599,5	3,53	3.467,4	0,98	1.030,6	3,56	21.173,8	1,81	23.371,4	0,96	-9,4	88,3
Kabeljau m.u.o.K.	0,0	0,00	0,0	0,00	0,0	1,44	0,0	1,44	0,0	0,00	-	-
Kabeljaufilet	0,0	0,00	0,0	0,00	335,5	4,77	2.437,9	4,22	864,7	3,91	181,9	7,9
Rotbarsch m.u.o.K.	0,2	2,01	0,0	0,00	177,5	2,40	1.571,6	2,05	562,2	1,45	179,5	42,0
Rotbarschfilet	0,0	0,00	0,0	0,00	0,0	0,00	0,0	0,00	0,0	0,00	-	-
Seelachs m.u.o.K.	0,0	0,00	0,0	0,00	0,0	0,00	0,1	1,05	0,0	0,00	.	.
Seelachsfilet	0,0	0,00	0,0	0,00	0,0	0,00	474,5	2,86	667,0	2,95	-28,9	-2,9
Schellfisch m.u.o.K.	0,0	0,00	0,0	0,00	0,0	0,00	0,0	0,00	0,2	2,95	.	.
Schellfischfilet	0,0	0,00	0,0	0,00	29,7	3,76	352,8	3,69	553,3	3,48	-36,2	6,2
Makrelen m.u.o.K.	0,0	0,00	0,0	0,00	0,0	0,00	6.880,5	0,93	7.495,8	0,90	-8,2	3,5
Makrelenlappen/-filet	0,0	0,00	0,0	0,00	0,0	0,00	0,0	0,00	0,0	0,00	-	-
Hering m.u.o.K.	0,0	0,00	2.794,9	0,45	0,0	0,00	3.496,9	0,45	7.040,9	0,45	-50,3	0
Heringslappen/-filet	0,0	0,00	0,0	0,00	0,0	0,00	0,0	0,00	0,0	0,00	-	-
Holzmakrelen m.u.o.K.	0,0	0,00	0,0	0,00	0,0	0,00	111,8	0,50	1.582,0	0,44	-92,9	13,1
Blauer Wittling m.u.o.K.	0,0	0,00	0,0	0,00	0,0	0,00	1.220,8	0,50	16,7	0,00	.	.
W. Heilbutt, m.u.o.K..	0,1	3,00	0,0	3,21	0,1	3,00	8,7	3,19	2,5	3,62	247,1	-11,8
Schw. Heilbutt, m.u.o.K.	597,1	3,54	667,8	3,18	482,9	3,14	2.892,8	4,40	736,3	3,20	.	37,5
Sonstige Fische m.u.o.K.	1,7	0,44	4,1	0,86	2,5	0,95	1.711,9	0,41	3.839,8	0,35	-55,4	14,7
Sonst. Fische, Lappen/Fil.	0,4	10,32	0,6	8,50	2,3	3,84	13,4	2,79	9,9	2,98	35,8	-6,4
Fisch- Mus	0,0	0,00	0,0	0,00	0,0	0,00	0,0	0,00	0,0	0,00	-	-

Quelle: BLE

Auslandsanlandungen deutscher Fischereifahrzeuge
Frischware

	Berichtsmonat November 2012		Vorjahresmonat November 2011		Vormonat Oktober 2012		Fortschreibung				Veränderung 12/11 in %	
	t	EUR/kg	t	EUR/kg	t	EUR/kg	t	€/kg	t	EUR/kg	Menge	Preis
Insgesamt	2.473,9	1,81	4.923,1	0,83	2.321,2	2,08	26.895,7	1,44	43.128,8	1,43	-37,6	1,1
Kabeljau/Dorsch	795,7	2,08	130,5	2,82	916,5	2,07	4.634,9	2,34	6.090,2	2,09	-23,9	11,8
Seelachs	597,9	1,54	648,4	1,32	626,3	1,41	4.673,7	1,48	5.908,7	1,48	-20,9	-0,2
Schellfisch	48,7	1,64	5,7	1,81	61,2	1,55	559,9	1,69	685,2	1,64	-18,3	3,2
Wittling	1,1	1,43	2,9	1,27	1,5	1,47	23,9	1,11	99,9	0,97	-76,1	14,3
Leng	3,8	2,58	2,4	2,31	6,8	1,90	39,6	2,13	37,5	1,90	5,7	12,2
Rotbarsch	2,1	1,16	0,0	0,00	0,0	3,30	7,0	1,05	1.289,1	2,46	-99,5	-57,2
Scholle	333,0	1,51	384,7	1,50	376,4	1,41	3.199,4	1,40	3.201,7	1,37	-0,1	2,0
Seezunge	38,4	9,47	21,5	11,86	33,6	9,36	411,2	9,89	321,6	11,68	27,9	-15,4
Flunder	0,6	0,88	1,2	0,33	0,2	0,78	25,1	0,63	46,6	0,43	-46,1	47,1
Steinbutt	20,4	6,42	15,7	9,12	15,9	7,82	149,0	8,00	118,9	10,61	25,3	-24,6
Scharbe	10,9	1,28	8,7	1,19	13,5	1,30	209,6	0,90	272,5	0,73	-23,1	23,0
Schwarzer Heilbutt	3,7	1,00	0	0	0,2	1,00	4,1	1,00	2.436,1	4,16	.	-76,0
Hering	0	0	139,4	0,23	0	0	1.320,9	0,38	3.010,8	0,29	-56,1	28,4
Sprotte	441,3	0,33	2.919,0	0,24	0	0	9.623,8	0,24	12.803,0	0,26	-24,8	-9,6
Sonstige Fische	58,8	3,67	175,9	5,77	135,3	3,69	1.179,0	3,74	3.845,6	1,90	-69,3	96,7
Miesmuscheln	0	0	400,0	0,00	18,4	1,75	169,0	1,07	2.079,3	1,19	-91,9	-10,7
Garnelen	117,4	3,57	67,2	1,58	115,5	3,50	665,4	3,97	882,1	1,97	-24,6	101,1

Quelle: BLE

Frischfischanlandungen deutscher Fischereifahrzeuge in Dänemark 2012/2011

(verkaufte Konsumware)

	Berichtsmonat November 2012		Vorjahresmonat November 2011		Vormonat Oktober 2012		Fortschreibung				Veränderung 12/11 in %	
	t	€/kg	t	€/kg	t	€/kg	01.01.-30.11.2012		01.01.-30.11.2011		Menge	Preis
Insgesamt	1.330,2	1,56	3.265,2	0,62	1.042,3	2,08	19.682,2	1,10	27.913,7	0,90	-29,5	21,8
Kabeljau/Dorsch	136,3	3,69	100,0	3,06	167,3	3,84	2.221,2	3,23	1.957,2	3,30	13,5	-2,0
Seelachs	597,3	1,54	648,4	1,32	626,3	1,41	4.673,1	1,48	5.862,8	1,48	-20,3	-0,3
Schellfisch	40,7	1,79	5,5	1,80	53,7	1,64	524,2	1,74	547,8	1,78	-4,3	-1,7
Leng	3,7	2,58	2,1	2,34	6,6	1,89	38,3	2,15	32,8	1,96	16,7	9,6
Limande	0,6	5,48	0,5	5,96	3,2	3,81	18,6	4,02	27,8	4,86	-33,2	-17,2
Scholle	0,8	1,39	19,3	1,36	45,2	1,36	309,4	1,34	563,9	1,42	-45,1	-5,7
Seezunge	0,4	11,18	0,5	12,01	4,2	9,36	14,3	10,69	38,3	10,77	-62,7	-0,7
Flunder	0,1	0,49	1,2	0,32	0	0	6,3	0,33	10,5	0,32	-40,3	2,4
Scharbe	0,2	1,12	1,0	1,23	4,0	1,30	27,8	0,99	58,4	1,02	-52,4	-2,9
Hering	0	0	0	0	0	0	1.320,9	0,38	2.833,0	0,30	-53,4	26,6
Sprotte	441,3	0,33	2.409,9	0,24	0	0	9.623,8	0,24	12.089,3	0,26	-20,4	-10,2
Sonstige	32,0	4,42	30,3	5,61	59,3	2,71	469,2	2,98	3.306,5	0,74	-85,8	301,3
Garnelen	76,8	3,59	46,4	1,41	72,6	3,59	435,2	3,99	585,5	1,96	-25,7	103,7

Quelle: BLE

Frischfischanlandungen deutscher Fischereifahrzeuge in Niederlande 2012/2011

(verkaufte Konsumware)

	Berichtsmonat Oktober 2012		Vorjahresmonat November 2011		Vormonat Oktober 2012		Fortschreibung				Veränderung 12/11 in %	
	t	€/kg	t	€/kg	t	€/kg	01.01.-30.11.2012		01.01.-30.11.2011		Menge	Preis
Insgesamt	468,6	2,62	950,9	1,78	502,1	2,52	4.710,5	2,78	6.178,2	2,51	-23,8	10,8
Kabeljau	2,4	3,86	18,5	2,65	7,5	4,00	74,8	3,25	175,9	3,13	-57,5	3,9
Schellfisch	0,0	1,70	0,2	2,05	0,0	1,21	0,9	1,50	2,8	1,67	-67,7	-10,4
Wittling	0,1	1,81	2,2	1,25	0,2	1,29	10,3	1,00	84,7	0,92	-87,8	8,1
Flunder	0,6	0,91	0,0	0,69	0,2	0,81	18,9	0,73	19,8	0,51	-4,6	44,6
Scharbe	10,7	1,29	7,7	1,19	9,5	1,30	181,8	0,88	213,8	0,65	-15,0	35,9
Scholle	332,3	1,51	364,6	1,51	331,3	1,42	2.889,3	1,40	2.636,1	1,36	9,6	3,3
Seezunge	38,0	9,45	21,0	11,85	29,4	9,36	395,4	9,86	279,1	11,82	41,7	-16,6
Steinbutt	20,3	6,40	15,1	9,14	14,8	7,71	142,1	7,93	107,4	10,66	32,4	-25,6
Limande	2,3	3,70	3,9	3,96	5,1	3,29	37,0	2,70	63,7	3,52	-41,9	-23,4
Knurrhahn	2,8	0,75	3,3	1,07	7,3	1,09	58,5	1,16	63,6	0,86	-8,0	33,8
Sonstige	18,5	3,19	107,1	6,22	35,7	4,54	502,3	4,70	624,5	6,00	-19,6	-21,7
Miesmuscheln	0	0	400,0	0	18,4	1,75	169,0	1,07	1.610,3	1,31	-89,5	-18,5
Garnelen	40,5	3,54	7,2	1,51	42,9	3,35	230,2	3,94	296,6	2,01	-22,4	96,1

Quelle: BLE

Auslandsanlandungen deutscher Fischereifahrzeuge

Frostware

	Berichtsmonat November 2012		Vorjahresmonat November 2011		Vormonat Oktober 2012		Fortschreibung				Veränderung 12/11 in %	
	t	€/kg	t	EUR/kg	t	€/kg	01.01.- 30.11.2012		01.01.- 30.11.2011		Menge	Preis
	t	€/kg	t	EUR/kg	t	€/kg	t	€/kg	t	EUR/kg		
Insgesamt	0	0	5.950,0	0,77	0	0	8.456,1	1,28	39.200,0	0,67	-78,4	-59,0
Kabeljau m.u.o.K.	0	0	0	0	0	0	0	0	0	0	-	-
Kabeljaufilet	0	0	0	0	0	0	11,2	3,86	143,6	4,38	-92,2	-93,1
Rotbarsch m.u.o.K.	0	0	0	0	0	0	936,5	2,56	0	0	.	.
Rotbarschfilet	0	0	0	0	0	0	0	0	0	0	-	-
Seelachs m.u.o.K.	0	0	0	0	0	0	0	0	0	0	-	-
Seelachsfilet	0	0	0	0	0	0	0	0	1,7	2,20	.	.
Schellfisch m.u.o.K.	0	0	0	0	0	0	0	0	0	0	-	-
Schellfischfilet	0	0	0	0	0	0	0	0	1,0	3,50	.	.
Schw. Heilbutt, m.u.o.K.	0	0	0	0	0	0	1.555,2	3,21	720,4	3,64	115,9	90,2
Makrelen m.u.o.K.	0	0	3.519,8	0,90	0	0	4,5	0,90	11.425,5	0,84	-100,0	-100,0
Hering m.u.o.K.	0	0	13,2	0,45	0	0	0	0	9.617,8	0,45	.	.
Holzmakrelen m.u.o.K.	0	0	2.290	0,44	0	0	5.740,8	0,45	15.247,5	0,42	-62,3	-59,6
Blauer Wittling m.u.o.K.	0	0	0	0	0	0	0	0	250,1	0,30	.	.
Seeteufel m.u.o.K.	0	0	0	0	0	0	188,5	4,34	138,8	13,14	35,8	-55,2
Sonstige Fische m.u.o.K.	0	0	127	0	0	0	19,4	0,72	1.653,6	0,56	-98,8	-98,5

Quelle: BLE

Anlandungen ausländischer Fischereifahrzeuge in Deutschland
- Anlandungen und Containerware -

November 2012	Gesamtanlandungen		Kabeljau/Dorsch		Seelachs		Rotbarsch		Hering		Garnelen		Sonstige	
	t	€/kg	t	€/kg	t	€/kg	t	€/kg	t	€/kg	t	€/kg	t	€/kg
Belgien	-	-	-	-	-	-	-	-	-	-	-	-	-	-
Dänemark	-	-	-	-	-	-	-	-	-	-	-	-	-	-
Estland	-	-	-	-	-	-	-	-	-	-	-	-	-	-
Finnland	-	-	-	-	-	-	-	-	-	-	-	-	-	-
Frankreich	-	-	-	-	-	-	-	-	-	-	-	-	-	-
Färöer	11	2,63	0	2,00	-	-	7	2,72	-	-	-	-	4	2,48
Großbritannien	12	1,96	-	-	12	1,96	-	-	-	-	-	-	-	-
Irland	-	-	-	-	-	-	-	-	-	-	-	-	-	-
Island	158	2,69	-	-	11	1,62	139	2,80	-	-	-	-	9	2,36
Italien	-	-	-	-	-	-	-	-	-	-	-	-	-	-
Niederlande	-	-	-	-	-	-	-	-	-	-	-	-	-	-
Norwegen	-	-	-	-	-	-	-	-	-	-	-	-	-	-
Polen	-	-	-	-	-	-	-	-	-	-	-	-	-	-
Schweden	-	-	-	-	-	-	-	-	-	-	-	-	-	-
Spanien	-	-	-	-	-	-	-	-	-	-	-	-	-	-

Fortanschreibung 2012	Gesamtanlandungen		Kabeljau/Dorsch		Seelachs		Rotbarsch		Hering		Garnelen		Sonstige	
	t	€/kg	t	€/kg	t	€/kg	t	€/kg	t	€/kg	t	€/kg	t	€/kg
Belgien	-	-	-	-	-	-	-	-	-	-	-	-	-	-
Dänemark	-	-	-	-	-	-	-	-	-	-	-	-	-	-
Estland	-	-	-	-	-	-	-	-	-	-	-	-	-	-
Finnland	-	-	-	-	-	-	-	-	-	-	-	-	-	-
Frankreich	-	-	-	-	-	-	-	-	-	-	-	-	-	-
Färöer	146	2,20	0	2,00	-	-	120	2,19	-	-	-	-	26	2,28
Großbritannien	148	2,18	2	2,16	120	2,13	26	2,41	-	-	-	-	1	4,24
Irland	-	-	-	-	-	-	-	-	-	-	-	-	-	-
Island	2.204	2,37	3	2,11	135	2,02	1.940	2,21	-	-	-	-	127	2,18
Italien	-	-	-	-	-	-	-	-	-	-	-	-	-	-
Niederlande	-	-	-	-	-	-	-	-	-	-	-	-	-	-
Norwegen	-	-	-	-	-	-	-	-	-	-	-	-	-	-
Polen	-	-	-	-	-	-	-	-	-	-	-	-	-	-
Schweden	-	-	-	-	-	-	-	-	-	-	-	-	-	-
Spanien	-	-	-	-	-	-	-	-	-	-	-	-	-	-

Quelle: BLE

EINFUHR VON FISCHEREIERZEUGNISSEN IN DIE BUNDESREPUBLIK DEUTSCHLAND

TABELLE 8

- PRODUKTGEWICHT-

BLE -523-	Berichtsmonat		Vorjahresmonat		Vormonat		Vorjahresmonat		Fortschreibung			
	OKTOBER 2012		OKTOBER 2011		SEPTEMBER 2012		SEPTEMBER 2011		01.01.-31.10.12		01.01.-31.10.11	
	T	EUR/KG	T	EUR/KG	T	EUR/KG	T	EUR/KG	T	EUR/KG	T	EUR/KG
INSGESAMT 1)	91.003	3,71	81.495	4,04	68.877	3,98	79.332	3,84	725.172	3,92	798.889	3,88
EU	40.088	3,69	33.029	4,42	29.763	3,89	30.527	4,13	289.324	4,19	294.679	4,54
Drittländer	50.914	3,72	48.466	3,78	39.114	4,05	48.804	3,65	435.848	3,73	504.209	3,49
SEEFISCHE frisch	2.720	5,79	3.308	5,62	2.783	6,24	2.967	5,57	26.409	6,10	33.401	5,54
EU	1.476	6,28	1.820	6,36	1.505	6,67	1.560	6,45	13.789	6,50	17.795	6,39
Drittländer	1.244	5,20	1.488	4,73	1.277	5,72	1.407	4,60	12.620	5,67	15.607	4,57
SEEFISCHE ausg. Filets, lebend, frisch	1.733	4,59	2.276	4,67	1.797	4,85	1.942	4,51	16.216	4,84	22.091	4,47
EU	883	5,87	1.195	6,17	913	6,24	908	6,34	8.148	6,27	10.705	6,14
Drittländer	850	3,26	1.082	3,01	884	3,41	1.034	2,89	8.068	3,39	11.387	2,91
SEEFISCHFILET frisch	971	7,90	981	7,72	969	8,80	989	7,59	10.047	8,12	10.898	7,61
EU	578	6,88	582	6,66	577	7,39	623	6,59	5.513	6,80	6.719	6,71
Drittländer	393	9,39	399	9,28	392	10,89	367	9,29	4.535	9,72	4.179	9,05
SEEFISCHE gefroren	27.704	2,65	25.070	2,84	19.445	2,86	24.859	2,72	229.396	2,79	257.007	2,76
EU	4.105	3,44	4.728	4,03	3.319	3,72	4.203	3,96	42.009	3,55	47.190	3,67
Drittländer	23.598	2,51	20.342	2,56	16.126	2,69	20.656	2,47	187.386	2,63	209.817	2,55
SEEFISCHE ausg. Filets u. Fleisch, gefr.	4.225	2,05	2.062	3,45	1.443	2,72	4.073	2,51	30.526	2,41	32.940	2,62
EU	1.120	2,88	1.279	3,87	574	3,37	1.073	3,88	13.610	2,86	16.341	3,04
Drittländer	3.106	1,74	783	2,77	869	2,29	3.001	2,01	16.916	2,05	16.599	2,21
SEEFISCHFLEISCH gefroren	1.538	1,73	1.585	1,51	1.369	1,78	1.252	1,49	13.640	1,74	14.662	1,63
EU	386	2,69	49	5,07	174	3,82	132	2,44	2.303	3,23	2.045	2,62
Drittländer	1.153	1,41	1.536	1,39	1.195	1,48	1.120	1,38	11.337	1,44	12.617	1,48
SEEFISCHFILET gefroren	21.940	2,83	21.423	2,88	16.633	2,97	19.534	2,85	185.229	2,93	209.405	2,86
EU	2.600	3,79	3.400	4,07	2.572	3,78	2.998	4,05	26.096	3,94	28.804	4,10
Drittländer	19.340	2,70	18.023	2,65	14.062	2,82	16.536	2,63	159.133	2,77	180.601	2,66

1) Alle Fischereierzeugnisse

Quelle: Statistisches Bundesamt, Wiesbaden

EINFUHR VON SEEFISCH, FRISCH IN DIE BUNDESREPUBLIK DEUTSCHLAND

TABELLE 8. 1

- PRODUKTGEWICHT-

BLE -523-	Berichtsmonat		Vorjahresmonat		Vormonat		Vorjahresmonat		Fortschreibung			
	OKTOBER 2012		OKTOBER 2011		SEPTEMBER 2012		SEPTEMBER 2011		01.01.-31.10.12		01.01.-31.10.11	
	T	EUR/KG	T	EUR/KG	T	EUR/KG	T	EUR/KG	T	EUR/KG	T	EUR/KG
SEEFISCHE ausg. Filets, lebend, frisch	1.733	4,59	2.276	4,67	1.797	4,85	1.942	4,51	16.216	4,84	22.091	4,47
EU	883	5,87	1.195	6,17	913	6,24	908	6,34	8.148	6,27	10.705	6,14
Drittländer	850	3,26	1.082	3,01	884	3,41	1.034	2,89	8.068	3,39	11.387	2,91
Kabeljau frisch	123	4,45	255	4,51	214	4,44	158	4,77	2.819	3,73	3.281	3,80
EU	43	5,30	56	6,33	45	5,80	58	5,89	455	5,04	585	5,42
Drittländer	80	3,99	199	4,00	169	4,08	100	4,12	2.364	3,48	2.697	3,45
Köhler frisch	103	2,25	105	2,31	117	2,61	185	2,29	1.104	2,58	1.749	2,18
EU	37	2,17	53	2,59	66	2,63	91	2,52	570	2,64	922	2,27
Drittländer	66	2,29	52	2,02	51	2,59	94	2,06	534	2,52	827	2,07
Rotbarsch frisch	319	2,05	496	2,09	268	2,08	498	2,01	1.839	2,42	4.814	2,18
EU	30	3,16	26	5,48	20	3,59	33	3,39	173	4,28	254	4,56
Drittländer	289	1,94	470	1,90	249	1,96	465	1,91	1.666	2,22	4.560	2,05
Schellfisch frisch	78	2,49	74	2,60	66	2,59	33	2,75	762	2,40	690	2,56
EU	17	3,35	14	4,00	12	3,28	12	3,39	129	3,74	168	3,67
Drittländer	61	2,25	60	2,28	54	2,43	21	2,39	633	2,12	521	2,20
Scholle frisch	104	2,88	122	3,66	114	3,09	145	3,41	1.253	3,20	1.424	3,34
EU	100	2,93	121	3,67	111	3,12	140	3,47	1.219	3,23	1.386	3,37
Drittländer	4	1,71	0	2,50	3	1,94	5	1,76	34	2,13	38	2,41
SEEFISCHFILET frisch	971	7,90	981	7,72	969	8,80	989	7,59	10.047	8,12	10.898	7,61
EU	578	6,88	582	6,66	577	7,39	623	6,59	5.513	6,80	6.719	6,71
Drittländer	393	9,39	399	9,28	392	10,89	367	9,29	4.535	9,72	4.179	9,05
Kabeljaufilet frisch	134	8,55	121	8,77	175	9,06	135	7,92	1.725	7,94	1.635	7,58
EU	88	8,19	82	8,12	124	8,83	89	8,18	1.097	7,40	1.091	7,01
Drittländer	46	9,22	39	10,16	50	9,60	46	7,40	628	8,88	543	8,71
Köhlerfilet frisch	218	4,82	198	5,00	212	5,37	284	4,69	2.120	5,03	2.496	4,83
EU	205	4,77	187	4,96	197	5,32	261	4,71	1.909	5,04	2.236	4,88
Drittländer	13	5,58	11	5,73	15	5,97	23	4,55	211	5,01	260	4,38
Rotbarschfilet frisch	56	7,48	62	7,38	75	7,27	59	7,17	715	7,54	800	7,36
EU	5	8,46	9	7,98	3	8,97	8	7,41	64	6,13	104	6,70
Drittländer	51	7,38	53	7,28	72	7,21	51	7,13	651	7,67	696	7,46

Quelle: Statistisches Bundesamt, Wiesbaden

EINFUHR VON SEEFISCH, GEFROREN IN DIE BUNDESREPUBLIK DEUTSCHLAND

TABELLE 8. 2

- PRODUKTGEWICHT-

BLE -523-	Berichtsmonat		Vorjahresmonat		Vormonat		Vorjahresmonat		Fortschreibung			
	OKTOBER 2012		OKTOBER 2011		SEPTEMBER 2012		SEPTEMBER 2011		01.01.-31.10.12		01.01.-31.10.11	
	T	EUR/KG	T	EUR/KG	T	EUR/KG	T	EUR/KG	T	EUR/KG	T	EUR/KG
SEEFISCHE ausg. Filets u. Fleisch, gefr.	4.225	2,05	2.062	3,45	1.443	2,72	4.073	2,51	30.526	2,41	32.940	2,62
EU	1.120	2,88	1.279	3,87	574	3,37	1.073	3,88	13.610	2,86	16.341	3,04
Drittländer	3.106	1,74	783	2,77	869	2,29	3.001	2,01	16.916	2,05	16.599	2,21
Kabeljau gefroren	312	2,70	194	3,21	233	2,84	93	3,10	2.367	2,96	3.426	2,95
EU	5	5,42	4	4,76	7	5,15	2	5,22	78	4,36	74	4,18
Drittländer	308	2,66	189	3,18	226	2,77	91	3,04	2.290	2,91	3.352	2,92
Köhler gefroren	1	7,14	29	2,26	148	1,78	144	1,83	734	2,08	1.357	2,13
EU	1	7,14	4	5,14	1	8,00	54	1,96	171	2,72	319	3,25
Drittländer			25	1,87	147	1,76	90	1,76	564	1,89	1.037	1,78
Rotbarsch gefroren	5	5,00	81	3,61	24	3,32	191	3,10	404	3,26	1.260	3,04
EU	3	6,06	13	3,44	24	3,33	4	3,14	202	3,17	152	2,81
Drittländer	2	3,33	68	3,65	0	.	187	3,10	201	3,36	1.109	3,07
Schw. Heilbutt gefroren	447	5,30	325	5,42	172	5,98	792	4,95	2.758	5,64	3.046	5,18
EU	262	5,56	233	5,47	106	6,31	274	5,54	1.224	6,00	1.572	5,53
Drittländer	184	4,91	92	5,29	66	5,43	518	4,63	1.534	5,36	1.474	4,82
Makrelen gefroren	2.629	1,39	605	1,91	451	1,59	2.212	1,25	13.319	1,75	13.465	1,53
EU	264	2,21	402	2,18	115	2,23	275	1,86	7.276	2,09	8.120	1,86
Drittländer	2.365	1,30	203	1,39	336	1,38	1.936	1,17	6.043	1,33	5.345	1,02
Stöcker gefroren	4	2,38	4	1,59	4	2,37	2	1,82	247	2,11	25	1,63
EU	3	2,14	4	1,59	4	2,37	2	1,82	216	2,05	25	1,63
Drittländer	1	2,86							32	2,51		

Quelle: Statistisches Bundesamt, Wiesbaden

EINFUHR VON SEEFISCHFLEISCH, GEFROREN IN DIE BUNDESREPUBLIK DEUTSCHLAND**TABELLE 8. 3****- PRODUKTGEWICHT-**

BLE -523-	Berichtsmonat		Vorjahresmonat		Vormonat		Vorjahresmonat		Fortschreibung			
	OKTOBER 2012		OKTOBER 2011		SEPTEMBER 2012		SEPTEMBER 2011		01.01.-31.10.12		01.01.-31.10.11	
	T	EUR/KG	T	EUR/KG	T	EUR/KG	T	EUR/KG	T	EUR/KG	T	EUR/KG
SEEFISCHFLEISCH gefroren	1.538	1,73	1.585	1,51	1.369	1,78	1.252	1,49	13.640	1,74	14.662	1,63
EU	386	2,69	49	5,07	174	3,82	132	2,44	2.303	3,23	2.045	2,62
Drittländer	1.153	1,41	1.536	1,39	1.195	1,48	1.120	1,38	11.337	1,44	12.617	1,48
Kabeljauffleisch gefroren	46	1,23	8	1,07	84	1,37	115	1,33	568	1,58	930	1,69
EU	12	1,30			40	1,76	90	1,36	368	1,71	452	1,91
Drittländer	35	1,20	8	1,07	44	1,02	25	1,23	200	1,35	478	1,49
Köhlerfleisch gefroren	53	1,50	92	1,27	7	1,18	25	1,31	577	1,57	702	1,57
EU			1	4,17	7	1,18	2	3,13	218	1,52	230	1,59
Drittländer	53	1,50	90	1,23			23	1,18	359	1,59	471	1,56
Paz. Pollackfleisch gefroren	781	1,38	901	1,32	932	1,45	459	1,32	6.458	1,40	5.846	1,41
EU	202	1,39							259	1,48	7	2,50
Drittländer	579	1,38	901	1,32	932	1,45	459	1,32	6.199	1,39	5.839	1,41
Seehechtfleisch gefroren	173	1,43	225	1,63	84	1,49	292	1,35	2.334	1,43	3.122	1,45
EU	1	3,33							1	3,64	170	1,28
Drittländer	173	1,42	225	1,63	84	1,49	292	1,35	2.333	1,43	2.952	1,46
Rotbarschfleisch, gefroren	11	1,57	24	1,61	23	1,45	1	5,00	62	1,72	82	2,30
EU	1	5,00	1	6,15	1	6,00	1	5,00	6	5,08	19	5,65
Drittländer	10	1,37	23	1,35	23	1,35			56	1,34	64	1,32

Quelle: Statistisches Bundesamt, Wiesbaden

EINFUHR VON SEEFISCHFILET, GEFROREN IN DIE BUNDESREPUBLIK DEUTSCHLAND**TABELLE 8. 4****- PRODUKTGEWICHT-**

BLE -523-	Berichtsmonat		Vorjahresmonat		Vormonat		Vorjahresmonat		Fortschreibung			
	OKTOBER 2012		OKTOBER 2011		SEPTEMBER 2012		SEPTEMBER 2011		01.01. -31.10.12		01.01.- 31.10.11	
	T	EUR/KG	T	EUR/KG	T	EUR/KG	T	EUR/KG	T	EUR/KG	T	EUR/KG
SEEFISCHFILET gefroren	21.940	2,83	21.423	2,88	16.633	2,97	19.534	2,85	185.229	2,93	209.405	2,86
EU	2.600	3,79	3.400	4,07	2.572	3,78	2.998	4,05	26.096	3,94	28.804	4,10
Drittländer	19.340	2,70	18.023	2,65	14.062	2,82	16.536	2,63	159.133	2,77	180.601	2,66
Kabeljaufilet gefroren	1.683	4,53	2.274	4,45	1.677	4,65	2.494	4,12	17.476	4,72	21.448	4,25
EU	284	5,46	948	4,89	746	4,86	891	4,46	5.977	5,02	6.908	4,72
Drittländer	1.399	4,35	1.326	4,13	931	4,48	1.602	3,93	11.500	4,57	14.540	4,03
Köhlerfilet gefroren	597	3,53	1.299	3,71	365	3,86	1.563	3,76	7.215	3,72	13.337	3,52
EU	121	3,75	286	4,22	55	3,68	353	4,05	1.063	3,78	3.325	3,94
Drittländer	476	3,47	1.013	3,57	310	3,90	1.209	3,67	6.152	3,70	10.012	3,38
Rotbarschfilet gefroren	419	3,84	320	3,84	226	4,69	390	3,80	2.660	4,34	4.231	3,94
EU	77	4,58	34	5,92	16	4,63	29	5,22	298	4,87	406	4,96
Drittländer	342	3,68	286	3,60	210	4,69	361	3,68	2.362	4,27	3.825	3,84
Paz. Pollackfilet gefroren	15.387	2,36	13.198	2,26	11.191	2,38	11.288	2,16	124.681	2,37	129.885	2,31
EU	710	2,64	300	2,81	572	2,11	146	2,88	4.633	2,63	3.112	2,96
Drittländer	14.677	2,35	12.897	2,25	10.620	2,39	11.142	2,15	120.048	2,36	126.773	2,29
Seehechtfilet gefroren	1.229	2,42	1.327	2,22	1.047	2,73	1.247	2,34	9.962	2,52	12.083	2,31
EU	41	4,05	183	2,93	36	4,12	85	2,88	596	3,12	1.007	2,99
Drittländer	1.189	2,37	1.144	2,11	1.011	2,68	1.162	2,30	9.366	2,48	11.076	2,25
Makrelenfilet gefroren	740	2,55	749	2,25	563	2,25	723	2,32	6.862	2,49	5.858	2,33
EU	709	2,51	714	2,20	536	2,22	706	2,29	6.578	2,43	5.659	2,30
Drittländer	32	3,40	35	3,22	27	2,67	17	3,67	284	3,71	199	3,09
Neuseeländ. Grenadierfilet gefroren	155	2,96	247	2,95	135	2,85	218	2,61	888	3,14	3.892	2,71
EU	25	4,04	1	5,38			1	3,33	102	3,74	85	4,44
Drittländer	130	2,75	246	2,94	135	2,85	217	2,61	786	3,06	3.807	2,67

Quelle: Statistisches Bundesamt, Wiesbaden

EINFUHR VON HERING, FRISCH, GEKÜHLT ODER GEFROREN IN DIE BUNDESREPUBLIK DEUTSCHLAND

TABELLE 8. 5

- PRODUKTGEWICHT-

BLE -523-	Berichtsmonat		Vorjahresmonat		Vormonat		Vorjahresmonat		Fortschreibung			
	OKTOBER 2012		OKTOBER 2011		SEPTEMBER 2012		SEPTEMBER 2011		01.01. -31.10.12		01.01.- 31.10.11	
	T	EUR/KG	T	EUR/KG	T	EUR/KG	T	EUR/KG	T	EUR/KG	T	EUR/KG
HERINGE INSGESAMT 1)	19.512	1,41	13.287	1,50	13.743	1,38	14.823	1,28	134.182	1,71	131.869	1,50
EU	16.785	1,38	11.136	1,48	12.304	1,34	11.875	1,22	98.057	1,63	84.635	1,56
Drittländer	2.727	1,58	2.151	1,62	1.440	1,69	2.948	1,54	36.125	1,92	47.234	1,39
Heringe frisch:	11.585	0,89	4.727	0,78	8.522	0,75	7.481	0,61	50.035	0,79	37.894	0,79
EU	11.486	0,88	4.608	0,75	8.448	0,74	7.397	0,60	49.571	0,78	36.517	0,78
Drittländer	99	1,83	119	1,79	74	1,92	84	1,49	464	1,92	1.378	1,11
Heringe ausg. Fleisch u. Filets, frisch	10.936	0,83	3.799	0,54	7.568	0,60	7.015	0,53	45.378	0,66	28.870	0,54
EU	10.903	0,83	3.777	0,54	7.561	0,60	7.001	0,52	45.324	0,66	28.423	0,54
Drittländer	32	1,27	22	1,43	7	1,52	14	1,44	55	1,37	447	0,60
Heringsfleisch frisch	650	1,87	928	1,73	954	1,95	467	1,84	4.657	2,08	9.025	1,59
EU	583	1,84	831	1,71	887	1,95	396	1,90	4.247	2,08	8.094	1,62
Drittländer	67	2,10	97	1,87	67	1,96	71	1,50	410	2,00	931	1,35
Heringe gefroren:	3.979	1,65	4.157	1,62	1.680	1,79	3.239	1,62	45.087	1,95	55.679	1,49
EU	1.378	1,81	2.184	1,65	315	2,29	431	2,25	10.107	2,08	10.307	1,94
Drittländer	2.602	1,57	1.974	1,59	1.365	1,68	2.808	1,52	34.980	1,92	45.372	1,39
Heringe ausg. Fleisch u. Filets, gefr.	588	1,03	1.319	1,37	166	1,38	114	1,84	4.185	1,40	8.375	1,26
EU	184	1,38	1.300	1,37	110	1,51	108	1,89	1.411	1,30	4.977	1,32
Drittländer	404	0,87	19	1,16	57	1,12	6	1,00	2.774	1,45	3.398	1,18
Heringsfleisch gefroren	2.178	1,71	1.520	1,53	1.306	1,71	1.953	1,40	24.432	1,86	34.737	1,40
EU	246	2,12	240	1,75	149	2,01	150	1,92	1.387	2,02	2.016	1,63
Drittländer	1.932	1,66	1.281	1,49	1.157	1,67	1.803	1,35	23.045	1,85	32.721	1,38
Heringsfilet gefroren	1.213	1,85	1.318	1,98	208	2,63	1.172	1,97	16.470	2,23	12.567	1,91
EU	947	1,81	644	2,16	56	4,55	173	2,77	7.309	2,24	3.314	3,05
Drittländer	265	1,99	674	1,80	152	1,93	999	1,83	9.161	2,23	9.253	1,50

1) Alle Heringsserzeugnisse

Quelle: Statistisches Bundesamt, Wiesbaden

EINFUHR VON SÜSSWASSERFISCHEN IN DIE BUNDESREPUBLIK DEUTSCHLAND

TABELLE 8.6.1

- PRODUKTGEWICHT-

BLE -523-	Berichtsmonat		Vorjahresmonat		Vormonat		Vorjahresmonat		Fortschreibung			
	OKTOBER 2012		OKTOBER 2011		SEPTEMBER 2012		SEPTEMBER 2011		01.01.-31.10.12		01.01.-31.10.11	
	T	EUR/KG	T	EUR/KG	T	EUR/KG	T	EUR/KG	T	EUR/KG	T	EUR/KG
SÜSSWASSERFISCHE INSG.	16.687	5,92	18.171	5,71	14.160	5,75	17.165	5,93	139.011	5,92	173.778	6,14
EU	7.240	8,10	6.412	8,55	5.058	8,23	6.103	8,16	53.052	8,24	63.646	8,55
Drittländer	9.447	4,25	11.759	4,15	9.102	4,36	11.062	4,70	85.959	4,48	110.132	4,74
LACHSE	11.136	6,64	12.150	6,25	10.104	6,10	11.178	6,61	91.742	6,59	106.982	7,27
EU	5.008	9,03	4.099	9,71	3.595	8,92	3.807	9,35	37.179	9,06	41.177	9,89
Drittländer	6.129	4,68	8.051	4,49	6.510	4,55	7.371	5,20	54.563	4,91	65.805	5,63
Lachse, ausg. Filet, frisch	3.575	3,61	5.263	3,33	4.212	3,75	4.538	3,84	34.051	3,84	41.027	4,69
EU	228	4,49	441	4,70	213	4,83	408	5,31	2.323	4,88	3.954	5,68
Drittländer	3.347	3,55	4.822	3,20	4.000	3,69	4.131	3,70	31.729	3,76	37.074	4,58
Lachsfilet frisch	618	6,43	625	6,56	585	6,08	546	6,26	5.768	6,29	5.634	7,69
EU	356	6,47	209	6,33	237	6,60	232	6,01	2.854	6,49	2.619	7,55
Drittländer	262	6,38	416	6,67	348	5,73	314	6,45	2.914	6,09	3.016	7,81
Lachse, ausg. Filet, gefroren	813	4,19	736	3,82	554	3,68	493	3,85	3.163	4,60	3.961	4,79
EU	94	4,13	28	5,00	66	4,77	86	5,22	887	5,19	757	6,57
Drittländer	719	4,19	708	3,77	488	3,54	406	3,56	2.276	4,37	3.203	4,37
Lachsfilet gefroren	2.044	6,79	2.388	6,90	1.861	6,62	2.875	7,41	19.428	6,77	25.400	7,13
EU	391	7,78	447	6,82	314	7,42	563	6,74	3.416	7,22	4.638	7,27
Drittländer	1.653	6,56	1.941	6,92	1.547	6,45	2.312	7,58	16.012	6,68	20.762	7,09
"andere" Süßwasserfische, Filet, frisch 1)	140	6,32	155	7,01	99	6,52	119	7,11	897	6,49	1.751	6,41
EU	103	6,14	129	7,05	69	6,45	100	7,12	556	6,38	1.503	6,34
Drittländer	38	6,84	26	6,82	30	6,69	19	7,08	340	6,67	247	6,80
"andere" Süßwasserfische, Filet, gefroren 2)	557	6,39	606	7,22	586	6,31	459	8,07	5.376	6,53	5.295	7,99
EU	236	6,56	179	7,88	109	6,11	62	8,49	1.432	7,01	1.686	8,16
Drittländer	321	6,26	428	6,95	477	6,35	397	8,00	3.943	6,36	3.609	7,91

1) Waren des KN-Codes 03043900

2) Waren des KN-Codes 03046900

Quelle: Statistisches Bundesamt, Wiesbaden

EINFUHR VON SÜSSWASSERFISCHEN IN DIE BUNDESREPUBLIK DEUTSCHLAND

TABELLE 8.6.2

- PRODUKTGEWICHT-

BLE -523-	Berichtsmonat		Vorjahresmonat		Vormonat		Vorjahresmonat		Fortschreibung			
	OKTOBER 2012		OKTOBER 2011		SEPTEMBER 2012		SEPTEMBER 2011		01.01.-31.10.12		01.01.-31.10.11	
	T	EUR/KG	T	EUR/KG	T	EUR/KG	T	EUR/KG	T	EUR/KG	T	EUR/KG
Tilapia, alle Aufmachungen	343	3,26	215	3,96	104	4,61	271	3,62	2.490	3,81	2.749	3,53
EU	104	3,89	37	5,40	32	5,77	44	6,30	535	4,60	371	4,29
Drittländer	239	2,99	178	3,66	71	4,08	227	3,10	1.955	3,59	2.378	3,42
Nilbarsch, alle Aufmachungen	452	3,73	320	5,48	372	3,89	485	5,03	3.112	4,57	4.547	4,72
EU	112	4,66	75	5,03	94	4,65	35	5,36	888	5,36	502	5,24
Drittländer	340	3,43	245	5,62	278	3,63	451	5,00	2.224	4,26	4.045	4,66
Pangasius, alle Aufmachungen			2.471	2,03			2.247	2,16			27.968	2,09
EU			90	2,99			109	2,93			1.218	3,73
Drittländer			2.381	2,00			2.138	2,12			26.751	2,01
Welse, alle Aufmachungen	1.862	2,29			1.402	2,31			17.976	2,46		
EU	244	4,17			138	5,09			1.861	4,87		
Drittländer	1.618	2,01			1.264	2,01			16.115	2,18		

Quelle: Statistisches Bundesamt, Wiesbaden

EINFUHR AUSGEWÄHLTER FISCHINDUSTRIELLER FERTIGERZEUGNISSE IN DIE BUNDESREPUBLIK DEUTSCHLAND

TABELLE 8. 7

BLE -523-	- PRODUKTGEWICHT-											
	Berichtsmonat		Vorjahresmonat		Vormonat		Vorjahresmonat		Fortschreibung		Fortschreibung	
	OKTOBER 2012		OKTOBER 2011		SEPTEMBER 2012		SEPTEMBER 2011		01.01.-31.10.12		01.01.-31.10.11	
	T	EUR/KG	T	EUR/KG	T	EUR/KG	T	EUR/KG	T	EUR/KG	T	EUR/KG
Heringskonserven und Halbfabrikate	3.692	2,67	4.108	2,14	3.181	2,63	3.761	2,20	36.070	2,53	35.124	2,16
EU	3.665	2,68	4.085	2,14	3.180	2,63	3.759	2,20	35.390	2,54	34.732	2,16
Drittländer	26	1,78	23	2,36	1	3,33	2	6,47	680	1,90	392	1,77
Thunfisch- und Bonitenkonserven	7.111	4,07	5.998	3,24	5.643	4,12	6.087	2,93	54.920	3,70	63.302	2,85
EU	1.307	5,06	1.020	4,32	711	5,29	646	4,66	9.811	4,80	10.021	4,17
Drittländer	5.804	3,85	4.978	3,02	4.932	3,95	5.441	2,72	45.109	3,46	53.281	2,60
Sardinenkonserven	969	4,05	731	3,55	607	4,07	472	3,37	6.244	3,65	5.431	3,24
EU	74	4,55	160	4,02	80	5,24	61	4,93	635	4,47	1.258	3,79
Drittländer	895	4,01	571	3,42	527	3,89	411	3,14	5.609	3,56	4.174	3,07
Tiefgefrorene, panierte Fischfilets 1)	1.373	3,46	848	3,47	1.042	3,43	724	3,46	11.263	3,48	8.318	3,53
EU	1.320	3,39	839	3,46	1.008	3,41	719	3,44	10.896	3,46	8.048	3,50
Drittländer	53	5,14	10	4,79	34	4,09	5	6,04	367	4,21	271	4,34
Andere Krebstiere, zuber. (inkl. Hummer)	1.781	8,07	2.359	8,18	1.547	8,61	2.248	7,46	17.680	8,14	23.606	7,45
EU	417	10,50	896	9,43	332	13,04	750	8,66	4.756	10,03	8.503	8,60
Drittländer	1.364	7,33	1.462	7,41	1.215	7,40	1.498	6,86	12.924	7,45	15.103	6,80
Weichtiere, zubereitet	850	3,23	524	3,34	525	3,57	397	3,38	6.223	3,55	4.487	3,48
EU	413	4,45	210	3,94	268	4,34	167	4,61	3.721	4,09	2.241	4,11
Drittländer	437	2,07	314	2,93	258	2,77	230	2,49	2.502	2,74	2.246	2,86
Krabben, zubereitet	248	7,83	111	6,41	136	8,89	145	6,28	1.910	8,21	1.386	6,37
EU	222	7,51	86	7,06	129	9,00	124	6,43	1.832	8,24	1.269	6,48
Drittländer	26	10,58	25	4,17	6	6,56	21	5,41	79	7,62	118	5,16
Räucherlachs	3.196	10,23	2.743	11,51	2.591	9,80	2.418	11,26	25.675	10,16	27.569	11,39
EU	3.131	10,20	2.649	11,43	2.534	9,77	2.296	11,20	25.029	10,12	26.950	11,34
Drittländer	64	11,78	94	13,58	56	10,89	122	12,32	646	11,98	619	13,68
Forellen, geräuchert	581	9,32	612	10,00	491	8,77	766	9,18	4.162	8,81	6.554	8,87
EU	457	9,70	537	10,32	391	9,10	685	9,36	3.279	9,08	5.263	9,18
Drittländer	123	7,94	75	7,66	99	7,46	81	7,70	883	7,78	1.291	7,60

1) ohne Heringsfilets, roh, paniert, gefroren

Quelle: Statistisches Bundesamt, Wiesbaden

AUSFUHR VON FISCHEREIERZEUGNISSEN AUS DER BUNDESREPUBLIK DEUTSCHLAND

TABELLE 9

- PRODUKTGEWICHT-

BLE -523-	Berichtsmonat		Vorjahresmonat		Vormonat		Vorjahresmonat		Fortschreibung		Fortschreibung	
	OKTOBER 2012		OKTOBER 2011		SEPTEMBER 2012		SEPTEMBER 2011		01.01. -31.10.12		01.01.- 31.10.11	
	T	EUR/KG	T	EUR/KG	T	EUR/KG	T	EUR/KG	T	EUR/KG	T	EUR/KG
INSGESAMT 1)	38.956	3,74	48.142	3,25	36.844	3,57	45.847	3,43	387.386	3,33	468.502	3,17
EU	35.301	3,70	44.925	3,20	32.736	3,58	43.203	3,34	348.034	3,30	410.255	3,25
Drittländer	3.654	4,09	3.217	4,06	4.109	3,47	2.644	5,02	39.352	3,66	58.247	2,56
SEEFISCHE frisch	2.710	2,58	2.995	2,29	2.647	2,83	1.886	3,37	34.023	1,96	49.691	1,62
EU	1.957	2,88	2.983	2,26	2.067	3,15	1.875	3,33	32.583	1,94	46.389	1,61
Drittländer	753	1,81	12	10,98	580	1,68	11	11,23	1.440	2,44	3.302	1,66
SEEFISCHE ausg. Filets, lebend, frisch	2.489	2,13	2.813	1,95	2.445	2,43	1.665	2,81	32.201	1,54	46.584	1,31
EU	1.742	2,30	2.805	1,92	1.874	2,70	1.659	2,78	30.826	1,52	43.307	1,29
Drittländer	747	1,73	8	10,93	571	1,53	6	11,50	1.376	2,02	3.276	1,59
SEEFISCHFILET frisch	219	7,65	172	7,72	202	7,67	211	7,56	1.803	9,44	2.969	6,23
EU	213	7,51	167	7,63	193	7,52	206	7,49	1.738	9,37	2.944	6,19
Drittländer	6	12,26	5	11,06	9	10,76	5	10,87	65	11,45	26	11,02
SEEFISCHE gefroren	12.040	2,47	12.994	2,40	8.425	3,13	14.851	2,31	104.420	2,62	149.267	2,22
EU	10.560	2,42	11.350	2,32	6.159	3,42	13.471	2,17	83.896	2,62	106.034	2,46
Drittländer	1.480	2,79	1.645	2,99	2.266	2,35	1.380	3,74	20.524	2,60	43.233	1,62
SEEFISCHE ausg. Filets u. Fleisch, gefr.	6.391	1,59	7.082	1,39	3.400	2,30	7.693	1,18	50.796	1,71	84.519	1,30
EU	4.989	1,29	5.951	1,14	1.237	2,43	6.739	0,93	32.209	1,29	45.968	1,25
Drittländer	1.402	2,64	1.131	2,70	2.163	2,23	954	2,93	18.587	2,45	38.550	1,37
SEEFISCHFLEISCH gefroren	130	2,25	116	2,24	205	1,81	215	1,56	2.256	2,00	2.106	1,95
EU	130	2,25	116	2,24	204	1,80	215	1,56	2.226	1,99	2.076	1,95
Drittländer	0	.			1	4,55	0	0,00	30	2,80	30	2,54
SEEFISCHFILET gefroren	5.519	3,49	5.797	3,64	4.820	3,77	6.944	3,59	51.368	3,54	62.643	3,46
EU	5.441	3,46	5.282	3,64	4.718	3,75	6.518	3,47	49.461	3,52	57.990	3,43
Drittländer	78	5,48	514	3,63	102	4,79	426	5,56	1.907	4,08	4.653	3,75

1) Alle Fischereierzeugnisse

Quelle: Statistisches Bundesamt, Wiesbaden

AUSFUHR VON SEEFISCH, FRISCH AUS DER BUNDESREPUBLIK DEUTSCHLAND

TABELLE 9. 1

- PRODUKTGEWICHT-

BLE -523-	Berichtsmonat		Vorjahresmonat		Vormonat		Vorjahresmonat		Fortschreibung			
	OKTOBER 2012		OKTOBER 2011		SEPTEMBER 2012		SEPTEMBER 2011		01.01.-31.10.12		01.01.-31.10.11	
	T	EUR/KG	T	EUR/KG	T	EUR/KG	T	EUR/KG	T	EUR/KG	T	EUR/KG
SEEFISCHE ausg. Filets, lebend, frisch	2.489	2,13	2.813	1,95	2.445	2,43	1.665	2,81	32.201	1,54	46.584	1,31
EU	1.742	2,30	2.805	1,92	1.874	2,70	1.659	2,78	30.826	1,52	43.307	1,29
Drittländer	747	1,73	8	10,93	571	1,53	6	11,50	1.376	2,02	3.276	1,59
Kabeljau frisch	930	2,08	443	3,06	478	3,49	526	2,72	5.454	2,45	9.765	2,12
EU	199	3,63	443	3,06	478	3,49	526	2,72	4.721	2,57	6.781	2,39
Drittländer	731	1,66							732	1,67	2.985	1,51
Köhler frisch	747	1,32	670	1,78	536	1,56	301	1,49	5.855	1,40	7.233	1,49
EU	747	1,32	670	1,78	536	1,56	301	1,49	5.855	1,40	7.189	1,49
Drittländer											44	1,25
Rotbarsch frisch	13	2,64	18	3,13	9	3,30	14	3,03	83	3,15	177	2,73
EU	13	2,64	18	3,13	8	3,60	14	3,03	82	3,18	117	3,60
Drittländer					1	1,54			1	1,54	61	1,06
Schellfisch frisch	100	1,73	87	2,15	172	2,11	123	1,80	897	1,76	916	1,69
EU	93	1,79	87	2,15	172	2,11	123	1,80	890	1,77	782	1,80
Drittländer	8	0,93							8	0,93	134	1,07
Scholle frisch	386	1,33	334	1,56	347	1,23	346	1,37	3.357	1,29	3.623	1,24
EU	386	1,33	334	1,56	347	1,23	346	1,37	3.356	1,29	3.622	1,24
Drittländer									1	5,71	0	.
SEEFISCHFILET frisch	219	7,65	172	7,72	202	7,67	211	7,56	1.803	9,44	2.969	6,23
EU	213	7,51	167	7,63	193	7,52	206	7,49	1.738	9,37	2.944	6,19
Drittländer	6	12,26	5	11,06	9	10,76	5	10,87	65	11,45	26	11,02
Kabeljaufilet frisch	36	9,89	34	9,53	27	9,67	64	8,38	537	9,11	624	8,72
EU	32	9,75	30	9,31	23	9,43	60	8,19	488	8,95	600	8,63
Drittländer	4	11,00	4	11,28	4	10,95	4	10,91	49	10,74	24	10,96
Köhlerfilet frisch	2	5,79	3	7,00	1	5,83	4	5,58	39	5,49	34	5,67
EU	2	5,79	2	6,25	1	5,83	4	5,48	39	5,49	33	5,58
Drittländer			1	10,00			0	.			1	10,00
Rotbarschfilet frisch	3	6,13	18	6,40	7	6,20	8	6,75	67	6,28	119	6,75
EU	3	6,13	18	6,38	7	6,20	8	6,75	67	6,27	118	6,75
Drittländer			0	.					0	.	0	.

Quelle: Statistisches Bundesamt, Wiesbaden

AUSFUHR VON SEEFISCH, GEFROREN AUS DER BUNDESREPUBLIK DEUTSCHLAND

TABELLE 9. 2

- PRODUKTGEWICHT-

BLE -523-	Berichtsmonat		Vorjahresmonat		Vormonat		Vorjahresmonat		Fortschreibung			
	OKTOBER 2012		OKTOBER 2011		SEPTEMBER 2012		SEPTEMBER 2011		01.01.-31.10.12		01.01.-31.10.11	
	T	EUR/KG	T	EUR/KG	T	EUR/KG	T	EUR/KG	T	EUR/KG	T	EUR/KG
SEEFISCHE ausg. Filets u. Fleisch, gefr.	6.391	1,59	7.082	1,39	3.400	2,30	7.693	1,18	50.796	1,71	84.519	1,30
EU	4.989	1,29	5.951	1,14	1.237	2,43	6.739	0,93	32.209	1,29	45.968	1,25
Drittländer	1.402	2,64	1.131	2,70	2.163	2,23	954	2,93	18.587	2,45	38.550	1,37
Kabeljau gefroren	251	3,23	474	2,74	608	2,62	567	2,60	3.876	2,83	5.384	2,60
EU	251	3,23	286	2,75	608	2,62	567	2,60	2.657	3,02	3.977	2,73
Drittländer			189	2,72					1.219	2,42	1.407	2,23
Köhler gefroren			6	2,00	5	1,35	218	1,78	29	1,78	1.528	1,71
EU			6	2,00	5	1,35	218	1,78	29	1,78	1.528	1,71
Drittländer												
Rotbarsch gefroren	257	3,38	330	2,30	1.055	2,05	514	2,47	2.172	2,54	2.720	2,17
EU	55	3,38	120	2,72	218	2,31	124	3,62	623	2,83	827	3,15
Drittländer	201	3,38	210	2,06	837	1,98	390	2,10	1.548	2,42	1.893	1,75
Schw. Heilbutt gefroren	675	4,22	457	3,56	578	4,09	304	5,64	5.465	4,53	2.873	4,59
EU	106	3,84	9	6,67	13	5,12	36	5,26	397	5,16	649	5,32
Drittländer	569	4,29	448	3,50	565	4,07	267	5,70	5.068	4,49	2.224	4,38
Makrelen gefroren	4.461	1,07	1.808	1,26	272	1,40	1.545	1,43	15.714	1,32	26.126	0,97
EU	4.461	1,07	1.593	1,19	220	1,35	1.401	1,40	14.848	1,29	18.469	1,14
Drittländer	0	.	215	1,78	52	1,61	145	1,74	866	1,72	7.658	0,57
Stöcker gefroren	18	0,98	736	0,44	123	1,25	4.368	0,37	8.653	0,58	21.432	0,47
EU	18	0,98	735	0,44	23	1,32	4.236	0,35	7.333	0,48	15.154	0,42
Drittländer			0	.	100	1,23	132	1,11	1.320	1,19	6.279	0,59
Blauer Wittling gefroren	550	0,81	15	0,33	296	0,82	5	2,20	7.351	0,43	315	0,64
EU			15	0,33	9	0,23	5	2,20	5.048	0,31	315	0,64
Drittländer	550	0,81			287	0,84			2.303	0,68		

Quelle: Statistisches Bundesamt, Wiesbaden

AUSFUHR VON SEEFISCHFLEISCH, GEFROREN AUS DER BUNDESREPUBLIK DEUTSCHLAND

TABELLE 9. 3

- PRODUKTGEWICHT-

BLE -523-	Berichtsmonat		Vorjahresmonat		Vormonat		Vorjahresmonat		Fortschreibung			
	OKTOBER 2012	EUR/KG	OKTOBER 2011	EUR/KG	SEPTEMBER 2012	EUR/KG	SEPTEMBER 2011	EUR/KG	01.01. -31.10.12	EUR/KG	01.01. - 31.10.11	EUR/KG
	T		T		T		T		T		T	
SEEFISCHFLEISCH gefroren	130	2,25	116	2,24	205	1,81	215	1,56	2.256	2,00	2.106	1,95
EU	130	2,25	116	2,24	204	1,80	215	1,56	2.226	1,99	2.076	1,95
Drittländer	0	.			1	4,55	0	.	30	2,80	30	2,54
Kabeljaufleisch gefroren	4	1,95	22	1,35	1	5,00	24	1,38	99	1,90	421	1,95
EU	4	1,95	22	1,35	0	3,33	24	1,38	99	1,88	421	1,95
Drittländer					0	6,67			0	6,67		
Köhlerfleisch gefroren							25	1,19	137	1,38	122	1,59
EU							25	1,19	121	1,44	98	1,55
Drittländer									17	0,96	24	1,76
Paz. Pollackfleisch gefroren	96	1,76	65	1,44	132	1,59	150	1,34	1.304	1,62	1.007	1,50
EU	96	1,76	65	1,44	131	1,58	150	1,34	1.303	1,62	1.007	1,50
Drittländer					0	6,67			1	6,15		
Seehechtfleisch gefroren	23	3,03	3	3,33	32	1,97	2	3,33	458	2,52	164	1,73
EU	23	3,04	3	3,33	32	1,97	2	3,33	455	2,52	164	1,73
Drittländer	0	.							3	3,13		

Quelle: Statistisches Bundesamt, Wiesbaden

AUSFUHR VON SEEFISCHFILET, GEFROREN AUS DER BUNDESREPUBLIK DEUTSCHLAND

TABELLE 9. 4

- PRODUKTGEWICHT-

BLE -523-	Berichtsmonat		Vorjahresmonat		Vormonat		Vorjahresmonat		Fortschreibung			
	OKTOBER 2012		OKTOBER 2011		SEPTEMBER 2012		SEPTEMBER 2011		01.01. -31.10.12		01.01.- 31.10.11	
	T	EUR/KG	T	EUR/KG	T	EUR/KG	T	EUR/KG	T	EUR/KG	T	EUR/KG
SEEFISCHFILET gefroren	5.519	3,49	5.797	3,64	4.820	3,77	6.944	3,59	51.368	3,54	62.643	3,46
EU	5.441	3,46	5.282	3,64	4.718	3,75	6.518	3,47	49.461	3,52	57.990	3,43
Drittländer	78	5,48	514	3,63	102	4,79	426	5,56	1.907	4,08	4.653	3,75
Kabeljaufilet gefroren	1.089	4,83	1.804	4,74	1.516	4,94	1.411	4,67	10.359	4,97	12.605	4,63
EU	1.081	4,83	1.657	4,76	1.504	4,94	1.401	4,66	10.236	4,96	12.410	4,63
Drittländer	8	5,45	148	4,53	11	5,70	10	6,60	123	5,76	195	4,81
Köhlerfilet gefroren	221	3,87	278	3,92	223	3,70	670	3,97	2.789	3,83	5.437	3,61
EU	217	3,86	275	3,92	201	3,70	669	3,97	2.499	3,81	5.347	3,62
Drittländer	3	4,69	3	3,85	23	3,67	2	3,13	290	3,95	90	3,17
Rotbarschfilet gefroren	55	4,18	376	2,92	26	4,90	206	5,12	1.041	3,98	2.498	3,46
EU	51	4,22	65	2,46	26	4,94	202	5,10	491	4,83	1.242	4,33
Drittländer	4	3,59	312	3,01	0	.	4	6,00	551	3,23	1.256	2,59
Paz. Pollackfilet gefroren	3.327	2,59	2.509	2,49	2.365	2,64	2.956	2,46	27.828	2,57	27.190	2,55
EU	3.311	2,58	2.492	2,49	2.344	2,63	2.936	2,45	27.657	2,56	27.003	2,54
Drittländer	16	3,10	17	3,22	21	3,43	20	3,47	171	3,40	187	3,40
Seehechtfilet gefroren	297	3,87	263	3,71	213	4,07	406	3,31	3.701	3,52	3.940	3,08
EU	295	3,87	259	3,70	207	4,06	404	3,30	3.613	3,48	3.871	3,04
Drittländer	1	3,64	4	3,90	6	4,44	3	3,85	87	5,10	69	5,66
Makrelenfilet gefroren	2	5,00	8	5,06	30	3,04	265	1,84	129	3,09	393	2,10
EU	1	6,00	3	5,20	25	2,76	264	1,83	119	2,95	382	2,02
Drittländer	1	3,33	6	5,00	5	4,40	1	4,44	11	4,63	11	4,74

Quelle: Statistisches Bundesamt, Wiesbaden

AUSFUHR VON HERING, FRISCH, GEKÜHLT ODER GEFROREN AUS DER BUNDESREPUBLIK DEUTSCHLAND

TABELLE 9. 5

- PRODUKTGEWICHT-

BLE -523-	Berichtsmonat		Vorjahresmonat		Vormonat		Vorjahresmonat		Fortschreibung			
	OKTOBER 2012		OKTOBER 2011		SEPTEMBER 2012		SEPTEMBER 2011		01.01.-31.10.12		01.01.-31.10.11	
	T	EUR/KG	T	EUR/KG	T	EUR/KG	T	EUR/KG	T	EUR/KG	T	EUR/KG
HERINGE INSGESAMT 1)	2.784	3,06	8.590	1,40	6.618	1,43	3.367	2,35	59.214	1,63	51.022	1,70
EU	2.502	2,84	8.183	1,35	6.429	1,33	3.139	2,22	52.673	1,55	48.473	1,62
Drittländer	283	4,98	407	2,46	189	4,88	228	4,15	6.541	2,26	2.549	3,17
Heringe frisch:	32	1,22	70	1,71	367	0,33	187	1,48	2.732	0,56	6.278	0,72
EU	32	1,22	70	1,71	367	0,33	187	1,48	2.732	0,56	6.278	0,72
Drittländer									0			
Heringe ausg. Fleisch u. Filets, frisch	32	1,22	26	1,54	366	0,33	17	1,76	2.353	0,34	4.550	0,37
EU	32	1,22	26	1,54	366	0,33	17	1,76	2.353	0,34	4.550	0,37
Drittländer									0			
Heringsfleisch frisch	0	0,00	44	1,81	0	.	171	1,45	379	1,86	1.729	1,64
EU	0	0,00	44	1,81	0	.	171	1,45	379	1,86	1.729	1,64
Drittländer												
Heringe gefroren:	1.043	2,21	5.791	0,78	4.611	0,79	1.321	1,65	38.825	0,91	21.964	0,99
EU	1.042	2,21	5.590	0,77	4.610	0,79	1.320	1,65	34.471	0,90	21.466	1,00
Drittländer	0	0,00	201	0,88	1	6,00	1	6,00	4.354	1,03	498	0,84
Heringe ausg. Fleisch u. Filets, gefr.	20	1,00	4.147	0,47	3.650	0,43	0	.	30.195	0,56	12.036	0,60
EU	20	1,00	3.946	0,45	3.650	0,43	0	.	25.846	0,48	11.540	0,59
Drittländer			201	0,88					4.349	1,03	496	0,82
Heringsfleisch gefroren	178	1,98	724	1,51	253	1,86	427	1,48	2.661	1,84	3.584	1,42
EU	178	1,98	724	1,51	253	1,86	427	1,48	2.660	1,84	3.584	1,42
Drittländer	0	0,00			0	.			1	2,22		
Heringsfilet gefroren	844	2,29	920	1,57	708	2,25	894	1,73	5.969	2,29	6.344	1,50
EU	844	2,29	920	1,57	707	2,25	893	1,73	5.965	2,29	6.342	1,50
Drittländer			0	.	0	.	1	6,00	4	4,76	1	5,71

1) Alle Heringserzeugnisse

Quelle: Statistisches Bundesamt, Wiesbaden

AUSFUHR VON SÜSSWASSERFISCHEN AUS DER BUNDESREPUBLIK DEUTSCHLAND

TABELLE 9.6

- PRODUKTGEWICHT-

BLE -523-	Berichtsmonat		Vorjahresmonat		Vormonat		Vorjahresmonat		Fortschreibung		Fortschreibung	
	OKTOBER 2012		OKTOBER 2011		SEPTEMBER 2012		SEPTEMBER 2011		01.01.-31.10.12		01.01.-31.10.11	
	T	EUR/KG	T	EUR/KG	T	EUR/KG	T	EUR/KG	T	EUR/KG	T	EUR/KG
SÜSSWASSERFISCHE INSG.	4.714	6,23	6.785	5,90	4.458	5,67	6.157	5,95	42.266	6,26	54.088	6,62
EU	4.425	5,93	6.642	5,77	4.202	5,42	5.967	5,79	39.780	5,97	52.333	6,46
Drittländer	289	10,78	143	12,00	256	9,78	190	11,19	2.486	10,89	1.756	11,42
LACHSE	3.592	6,64	5.450	6,20	3.422	6,01	4.427	6,56	30.969	6,77	38.071	7,44
EU	3.391	6,33	5.350	6,09	3.249	5,72	4.300	6,40	29.415	6,51	37.031	7,30
Drittländer	201	11,76	100	12,23	173	11,49	127	11,90	1.554	11,73	1.040	12,52
Lachse, ausg. Filet, frisch	1.718	3,57	2.937	3,21	1.918	3,66	2.358	3,65	14.528	3,86	18.647	4,50
EU	1.714	3,57	2.937	3,21	1.913	3,66	2.358	3,65	14.516	3,85	18.628	4,50
Drittländer	4	5,68	0	10,00	5	5,49	0	13,33	12	5,79	19	5,11
Lachsfilet frisch	221	6,94	347	6,17	249	6,52	304	6,50	2.545	7,01	2.350	7,77
EU	216	6,82	341	6,05	242	6,35	279	6,57	2.464	6,82	2.291	7,72
Drittländer	5	11,92	5	13,85	7	12,92	25	5,70	81	12,80	60	10,07
Lachse, ausg. Filet, gefroren	68	6,15	503	10,65	15	5,30	59	4,96	473	5,58	851	8,75
EU	67	6,15	502	10,66	14	5,32	54	4,71	412	5,56	831	8,81
Drittländer	1	5,71	1	7,00	1	5,00	5	7,71	61	5,67	20	6,04
Lachsfilet gefroren	509	8,62	768	8,07	512	7,66	842	9,19	5.023	8,34	7.303	8,74
EU	486	8,65	742	8,05	501	7,63	833	9,19	4.858	8,33	7.120	8,74
Drittländer	23	8,16	26	8,51	12	9,15	9	9,22	165	8,71	183	8,61
"andere" Süßwasserfische, Filet, frisch 1)	80	6,11	62	6,70	11	15,09	149	5,94	308	9,34	1.284	6,05
EU	74	5,20	56	5,69	8	12,53	141	5,35	234	6,81	1.206	5,39
Drittländer	6	16,56	5	17,22	4	20,00	8	16,50	74	17,35	78	16,17
"andere" Süßwasserfische, Filet, gefroren 2)	119	7,12	147	7,81	153	6,93	127	7,96	1.487	6,99	1.884	8,56
EU	109	6,92	140	7,71	150	6,87	123	7,92	1.365	6,79	1.808	8,49
Drittländer	10	9,39	7	10,00	3	9,67	3	9,39	122	9,24	76	10,26

1) Waren des KN-Codes 03043900

2) Waren des KN-Codes 03046900

Quelle: Statistisches Bundesamt, Wiesbaden

AUSFUHR AUSGEWÄHLTER FISCHINDUSTRIELLER FERTIGERZEUGNISSE AUS DER BUNDESREPUBLIK DEUTSCHLAND

TABELLE 9.7

- PRODUKTGEWICHT-

BLE -523-	Berichtsmonat		Vorjahresmonat		Vormonat		Vorjahresmonat		Fortschreibung		Fortschreibung	
	OKTOBER 2012	EUR/KG	OKTOBER 2011	EUR/KG	SEPTEMBER 2012	EUR/KG	SEPTEMBER 2011	EUR/KG	01.01.-31.10.12	EUR/KG	01.01.-31.10.11	EUR/KG
	T		T		T		T		T		T	
Heringskonserven und Halbfabrikate	1.679	3,63	2.643	2,75	1.625	3,49	1.847	2,93	17.528	3,38	22.423	2,66
EU	1.397	3,35	2.439	2,64	1.437	3,30	1.620	2,77	15.344	3,19	20.377	2,55
Drittländer	282	4,98	204	4,02	188	4,87	227	4,14	2.184	4,69	2.047	3,74
Thunfisch- und Bonitenkonserven	947	3,83	827	3,37	792	3,93	1.241	2,86	8.072	3,87	11.074	2,94
EU	933	3,74	590	3,33	773	3,80	1.204	2,73	7.673	3,72	10.583	2,79
Drittländer	14	9,65	238	3,47	19	9,26	37	6,99	398	6,71	491	6,27
Sardinenkonserven	198	3,01	41	3,79	154	2,66	227	2,53	1.485	2,85	1.749	2,65
EU	178	2,83	30	2,99	147	2,48	220	2,37	1.352	2,63	1.607	2,39
Drittländer	20	4,63	11	5,95	7	6,08	7	7,68	133	5,11	142	5,59
Tiefgefrorene, panierte Fischfilets 1)	5.826	3,16	4.312	3,17	4.982	3,29	4.704	3,52	52.690	3,20	45.944	3,32
EU	5.566	3,11	4.110	3,09	4.724	3,25	4.382	3,40	50.256	3,15	43.463	3,24
Drittländer	260	4,22	202	4,80	259	4,01	322	5,09	2.434	4,19	2.481	4,63
Andere Krebstiere, zuber. (inkl. Hummer)	377	9,11	329	9,55	326	10,40	402	8,36	3.043	9,32	4.003	8,68
EU	321	9,12	277	8,97	291	10,42	340	8,02	2.568	8,98	3.303	7,88
Drittländer	56	9,07	52	12,66	35	10,17	62	10,23	475	11,16	699	12,49
Weichtiere, zubereitet	460	2,68	305	3,32	339	2,94	210	3,68	3.494	3,00	2.963	3,35
EU	455	2,63	285	3,10	324	2,75	189	3,47	3.385	2,86	2.758	3,16
Drittländer	6	6,67	21	6,39	14	7,45	21	5,51	109	7,30	204	5,88
Krabben, zubereitet	46	5,93	50	5,42	43	6,90	50	5,02	315	6,66	413	5,53
EU	43	5,57	50	5,08	41	6,67	50	4,98	285	6,38	410	5,37
Drittländer	3	10,61	1	26,25	2	12,22	0	.	29	9,39	3	25,15
Räucherlachs	649	11,53	690	12,81	522	11,47	649	13,01	5.720	11,85	7.046	13,20
EU	505	11,19	636	12,69	417	11,21	586	12,85	4.724	11,65	6.478	13,06
Drittländer	144	12,70	54	14,13	105	12,52	63	14,42	996	12,79	568	14,77
Forellen, geräuchert	41	9,24	37	10,38	20	11,00	51	10,53	361	9,98	426	10,08
EU	40	9,05	34	10,27	20	10,82	50	10,46	354	9,83	408	9,98
Drittländer	1	17,78	3	11,67	1	18,00	1	15,71	6	18,13	18	12,45

1) ohne Heringsfilets, roh, paniert, gefroren

Quelle: Statistisches Bundesamt, Wiesbaden

Übersicht über Quoten und deren Ausnutzung 2012

Hinweise:

- Die Gesamtquoten sind Deutschlandquoten. Die Trennung von Hochsee und Kutter erfolgt automatisch, wobei die Erfassung der Hochseefangerlaubnis maßgeblich ist. Alle übrigen Quoten erscheinen automatisch als Kutterquoten (Gesamt minus Hochsee ist gleich Kutter). Ausnahme: Allgemeine Quoten werden nur unter Gesamt aufgelistet. Werden zusätzlich Mengen eingetauscht, werden diese für die Hochsee angezeigt, für Kutter ist dies leider nicht möglich.
- Die Fänge enthalten auch Voranmeldungen, die bei der Abrechnung der Reise eine manuelle Zuordnung erfordern können (diverse Special Conditions).

I. Quoten im EU-Meer, IV (Norwegen) und außerhalb von Drittlandstaaten

1 Kabeljau (COD)			Ausnutzung 2012 vorläufig					
Gebiet	Quoten		Hochsee		Kutter		Rest	
	Gesamt	Hochsee - Kutter	Hochsee	Kutter	Gesamt	%		
1 Skagerrak ~ COD/03AN.	81		81		77,5	77,5	95,8	3
2 Kattegat ~ COD/03AS.	2		2		0,0	0,0	1,5	2
3 IV; IIa (EU); der Teil von IIIa, der nicht zum Skagerrak und Kattegat gehört ~ COD/2A3AX4	2.437	0	2.437		2.366,2	2.366,2	97,1	71
4 - davon in IV (NOR) max. EU 19.099 t ~ COD/*04N-					1.317,3	1.317,3		
5 Vb; Vb (EU/international W12°00W); XII und XIV (EU/international) ~ COD/5W6-14	1		1					1
6 VIa; Vb (EU/international O12°00W) ~ COD/5BE6A	0		0		0,0	0,0	#Fehler	0

2 Dorsch (COD)			Ausnutzung 2012 vorläufig					
Gebiet	Quoten		Hochsee		Kutter		Rest	
	Gesamt	Hochsee - Kutter	Hochsee	Kutter	Gesamt	%		
1 Untergebiete 22-24 ~ COD/3BC+24	6.227		6.227		4.121,0	4.121,0	66,2	2.105
2 Untergebiete 25-32 (EU) ~ COD/3DX32.	4.811		4.811		2.462,8	2.462,8	51,2	2.349

3 Schellfisch (HAD)			Ausnutzung 2012 vorläufig					
Gebiet	Quoten		Hochsee		Kutter		Rest	
	Gesamt	Hochsee - Kutter	Hochsee	Kutter	Gesamt	%		
1 IIIa; Untergebiete 22-32 (EU) ~ HAD/3A/BCD	123		123		119,7	119,7	97,3	3
2 IV; IIa (EU) ~ HAD/2AC4.	655	0	655		542,1	542,1	82,8	113
3 - davon in IV (NOR) max. EU 22.433 t ~ HAD/*04N-					241,7	241,7		
4 Vb, XII und XIV (EU/international) ~ HAD/6B1214 = allgemeine Quote	10		10					10
5 Vb und VIa (EU/international) ~ HAD/5BC6A. = allgemeine Quote	8		8		0,1	0,1	1,0	8

4 Seelachs (POK)			Ausnutzung 2012 vorläufig					
Gebiet	Quoten		Hochsee		Kutter		Rest	
	Gesamt	Hochsee - Kutter	Hochsee	Kutter	Gesamt	%		
1 IIIa und IV; IIa, IIIb, IIIc und Untergebiete 22-32 (EU) ~ POK/2A34.	8.403	0	8.403		7.947,0	7.947,0	94,6	456
2 VI; Vb, XII und XIV (EU/international) ~ POK/56-14	13	0	13		8,5	8,5	67,0	4

6 Wittling (WHG)			Ausnutzung 2012 vorläufig					
Gebiet	Quoten		Hochsee		Kutter		Rest	
	Gesamt	Hochsee - Kutter	Hochsee	Kutter	Gesamt	%		
1 IIIa ~ WHG/03A.	2		2		0,7	0,7	36,2	1
2 IV; IIa (EU) ~ WHG/2AC4. = allgemeine Quote	164		164		25,0	25,0	15,2	139
3 - davon in IV (NOR) max. EU 10.671 t ~ WHG/*04N-					10,4	10,4		
4 VI; Vb (EU/international), XII und XIV (international) ~ WHG/56-14 = allgemeine Quote	0		0					0

7 Scholle (PLE)			Ausnutzung 2012 vorläufig					
Gebiet	Quoten		Hochsee		Kutter		Rest	
	Gesamt	Hochsee - Kutter	Hochsee	Kutter	Gesamt	%		
1 Skagerrak ~ PLE/03AN.	32		32		9,7	9,7	30,2	22
2 Kattegat ~ PLE/03AS.	20		20		1,1	1,1	5,6	19
3 IV; IIa (EU); der Teil von IIIa, der nicht zum Skagerrak/Kattegat gehört ~ PLE/2A3AX4	4.684	0	4.684		3.706,7	3.706,7	79,1	977
4 - davon in IV (NOR) max. EU 32.500 t ~ PLE/*04N-					12,2	12,2		
5 Untergebiete 22-32 (EU) ~ PLE/3BCD-C	452		452		405,7	405,7	89,8	46

Mengen in t (außer Lachs in Stück)

Dienstag, 18. Dezember 2012
Seite 1 von 7Quelle: BLE, Referat 522, SG 1
Ansprechpartnerin: Sybille Möller

8 Seezunge (SOL)								
Gebiet	Quoten			Ausnutzung 2012 vorläufig				
	Gesamt	Hochsee	Kutter	Hochsee	Kutter	Gesamt	%	Rest
1 IIIa; Teilgebiete 22-32 (EU) ~ SOL/3A/BCD	34		34		11,6	11,6	34,3	22
2 II und IV (EU) ~ SOL/24-C.	1.055		1.055		428,5	428,5	40,6	626

9 Blauer Wittling (WHB)								
Gebiet	Quoten			Ausnutzung 2012 vorläufig				
	Gesamt	Hochsee	Kutter	Hochsee	Kutter	Gesamt	%	Rest
1 I, II, III, IV, V, VI, VII, VIIIabde, XII und XIV (EU/international) ~ WHB/1X14	6.512	6.512	0	6.225,9		6.225,9	95,6	286
2 - von der Grundquote max. 68 % in Norwegen und Jan Mayen ~ WHB/*NZJM1	2.742	2.742	0					2.742

10 Makrele (MAC)								
Gebiet	Quoten			Ausnutzung 2012 vorläufig				
	Gesamt	Hochsee	Kutter	Hochsee	Kutter	Gesamt	%	Rest
1 VI, VII, VIIIabde; Vb (EU/international); IIa, XII und XIV (international) ~ MAC/2CX14-	17.778	17.778	0	16.051,0		16.051,0	90,3	1.727
2 - davon in IVa (EU/NOR) vom 01.01.-15.02. und 01.09. - 31.12. ~ MAC/*4A-EN	3.829	3.829	0	3.088,5		3.088,5	80,7	740
3 - davon in IIa (NOR) ~ MAC/*2AN-	837	837	0					837
4 VIIIc, IX und X; CECAF 34.1.1 (EU) ~ MAC/8C3411	1.410	1.410	0	1.389,6		1.389,6	98,6	20
5 - davon VIIIab ~ MAC/*8ABD.	1.410	1.410	0	1.389,6		1.389,6	98,6	20
6 - davon VIIIb ~ MAC/*08B.								
7 IIIa und IV; IIa, IIbcd (EU) ~ MAC/2A34.	961	874	87	1.452,2	27,2	1.479,4	153,9	-518
8 - davon in IVa (NOR) max. Gesamtquote ~ MAC/*4AN.					0,1	0,1		

11 Sprotte (SPR)								
Gebiet	Quoten			Ausnutzung 2012 vorläufig				
	Gesamt	Hochsee	Kutter	Hochsee	Kutter	Gesamt	%	Rest
1 IIIa ~ SPR/03A.	73		73					73
2 - davon max. 5 % Beifänge von Kliesche, Wittling und Schellfisch ~ Hilfs-EUCode: OTH/*Fußnote	4		4					4
3 Untergebiete 22-32 (EU) ~ SPR/3BCD-C	11.296		11.296		11.240,6	11.240,6	99,5	55
4 VIId und VIIe ~ SPR/7DE.	26	26	0					26
5 IIa und IV (EU) ~ SPR/2AC4-C = allgemeine Quote	6.903	4.066	2.837		467,3	467,3	6,8	6.436
6 - davon max. 2 % Beifänge von Kliesche und Wittling ~ OTH/*2AC4C	33		33					33

12 Seehecht (HKE)								
Gebiet	Quoten			Ausnutzung 2012 vorläufig				
	Gesamt	Hochsee	Kutter	Hochsee	Kutter	Gesamt	%	Rest
1 IIa und IV (EU) ~ HKE/2AC4-C	108		108		101,6	101,6	94,1	6
2 IIIa; Teilgebiete 22-32 (EU) ~ HKE/3A/BCD	3		3		0,5	0,5	16,5	3
3 VI und VII; Vb (EU/international), XII und XIV (international) ~ HKE/571214					0,1	0,1		0

13 Seeteufel (ANF)								
Gebiet	Quoten			Ausnutzung 2012 vorläufig				
	Gesamt	Hochsee	Kutter	Hochsee	Kutter	Gesamt	%	Rest
1 VI; Vb (EU/international); XII und XIV (international) ~ ANF/56-14	154		154		97,1	97,1	63,1	57
2 VII ~ ANF/07.	388		388		245,3	245,3	63,2	143
3 - davon max. 5 % in VIIIabde ~ ANF/*8ABDE	16		16					16
4 IIa und IV (EU) ~ ANF/2AC4-C	386		386		260,8	260,8	67,6	125
5 - davon max. 5 % in VI; Vb (EU/international); XII+XIV (internat.) ~ ANF/*56-14	17		17					17
6 IV (NOR) ~ ANF/04-N.	23		23		13,7	13,7	59,5	9

14 Lachs (SAL)								
Gebiet	Quoten			Ausnutzung 2012 vorläufig				
	Gesamt	Hochsee	Kutter	Hochsee	Kutter	Gesamt	%	Rest
1 Untergebiete 22-31 (EU) - Angabe in Stück ~ SAL/3BCD-F	2.826		2.826		1.255,0	1.255,0	44,4	1.571

Mengen in t (außer Lachs in Stück)

Dienstag, 18. Dezember 2012
Seite 2 von 7Quelle: BLE, Referat 522, SG 1
Ansprechpartnerin: Sybille Möller

15 Hering (HER)								
Gebiet	Quoten			Ausnutzung 2012 vorläufig				
	Gesamt	Hochsee	Kutter	Hochsee	Kutter	Gesamt	%	Rest
1 IIIa ~ HER/03A.	768		768		768,3	768,3	100,0	0
2 - davon max. 50 % in IV (EU) ~ HER/*04-C.	152		152		139,0	139,0	91,7	13
3 Beifänge in Gebiet IIIa ~ HER/03A-BC	51		51					51
4 VIlgjk (inkl. Erweiterung gemäß Fußnote) ~ HER/7G-K.	532	532	0					532
5 Beifänge in den Gebieten IV und VId; IIa (EU) ~ HER/2A47DX	89		89					89
6 Vb, VId und VIa-N-Teilgebiet (EU/international) ~ HER/5B6ANB	1.979	1.978	1	1.829,4		1.829,4	92,4	150
7 IVc, VId (außer Blackwater-Bestand) ~ HER/4CXB7D	8.036	8.036	0					8.036
8 - davon max. 50 % in IVb ~ HER/*04B.								
9 IV nördlich 53° 30'N (EU/NOR), Anlandungen sind getrennt mitzuteilen ~ HER/4AB.	17.107	12.887	4.220	12.889,7	4.218,2	17.107,8	100,0	-1
10 - davon in IVa ~ HER/04A.				12.805,8	115,2	12.921,0		-12.921
11 - davon in IVb ~ HER/04B.				83,9	4.102,9	4.186,8		-4.187
12 - davon NOR S62°N max. EU 50.000 t ~ HER/*04N-								
13 I und II (EU/NOR/international) ~ HER/1/2-	11.975	11.975	0	11.944,9		11.944,9	99,7	31
14 - davon NOR N62°N und Jan Mayen max. EU 48.805 t ~ HER/*2AJMN		0		25,1		25,1		
15 Untergebiete 22-24 - westliche Ostsee ~ HER/3BC+24	11.532		11.532		10.980,7	10.980,7	95,2	551
16 Untergebiete 25-27, 28.2, 29 und 32 (EU) - östliche Ostsee ~ HER/3D-R30	897		897		895,8	895,8	99,9	1

16 Bastardmakrele (JAX)								
Gebiet	Quoten			Ausnutzung 2012 vorläufig				
	Gesamt	Hochsee	Kutter	Hochsee	Kutter	Gesamt	%	Rest
1 IVb, IVc und VId (EU) ~ JAX/4BC7D	5.367	5.357	10	4.072,3	0,4	4.072,7	75,9	1.294
2 - davon max. 5 % aus VId anrechenbar auf JAX/2A-14 ~ JAX/*2A-14								
3 - davon max. 5 % Beifänge von BOR, HAD, WHG, MAC ~ OTH/*4BC7D								
4 IIa und IVa (EU); VI, VIIa-c, VIIe-k, VIIIabde; Vb (EU/international); XII+XIV (international) ~ JAX/2A-14	17.071	17.071	0	16.816,2		16.816,2	98,5	255
5 - davon max. 5 % aus IIa+IVa vorm 30.06. anrechenbar auf JAX/4BC7D ~ JAX/*4BC7D	630	630	0					630
6 - davon max. 5 % in VId ~ JAX/*07D.	613	613	0					613
7 - davon max. 5 % Beifänge von BOR, HAD, WHG, MAC ~ OTH/*2A-14	613	613	0					613

17 Kaisergranat (NEP)								
Gebiet	Quoten			Ausnutzung 2012 vorläufig				
	Gesamt	Hochsee	Kutter	Hochsee	Kutter	Gesamt	%	Rest
1 IIIa; Untergebiete 22-32 (EU) ~ NEP/3A/BCD	15		15		9,5	9,5	63,2	6
2 IIa und IV (EU) ~ NEP/2AC4-C	837		837		383,5	383,5	45,8	453
3 IV (NOR) ~ NEP/04-N.	1		1					1

18 Stintdorsch (NOP)								
Gebiet	Quoten			Ausnutzung 2012 vorläufig				
	Gesamt	Hochsee	Kutter	Hochsee	Kutter	Gesamt	%	Rest
1 IIIa; IIa und IV (EU) ~ NOP/2A3A4.	14		14					14

19 Rotbarsch (RED)								
Gebiet	Quoten			Ausnutzung 2012 vorläufig				
	Gesamt	Hochsee	Kutter	Hochsee	Kutter	Gesamt	%	Rest
1 V (EU/international); XII und XIV (international) ~ RED/51214D	1.494	1.494	0	808,9		808,9	54,1	685

20 Steinbutt/Glattbutt (T/B)								
Gebiet	Quoten			Ausnutzung 2012 vorläufig				
	Gesamt	Hochsee	Kutter	Hochsee	Kutter	Gesamt	%	Rest
1 IIa und IV (EU) ~ T/B/2AC4-C	249		249		246,9	246,9	99,2	2

21 Rochen (SRX)		Quoten			Ausnutzung 2012 vorläufig				
Gebiet	Gesamt	Hochsee	Kutter	Hochsee	Kutter	Gesamt	%	Rest	
1 IIa und IV (EU) ~ SRX/2AC4-C	16		16		14,9	14,9	93,3	1	
2 VIa, VIb, VIIa-c und VII e-k (EU) ~ SRX/67AKXD	14		14		0,1	0,1	0,6	14	
3 IIIa (EU) ~ SRX/03A-C					0,1	0,1		0	
3 - davon max. 5 % in VIII (EU) ~ SRX/*07D.	1		1					1	

22 Kliesche/Flunder (D/F)		Quoten			Ausnutzung 2012 vorläufig				
Gebiet	Gesamt	Hochsee	Kutter	Hochsee	Kutter	Gesamt	%	Rest	
1 IIa und IV (EU) ~ D/F/2AC4-C	2.432		2.432		271,2	271,2	11,2	2.161	

23 Limande/Rotzunge (L/W)		Quoten			Ausnutzung 2012 vorläufig				
Gebiet	Gesamt	Hochsee	Kutter	Hochsee	Kutter	Gesamt	%	Rest	
1 IIa und IV (EU) ~ LW/2AC4-C	112		112		58,5	58,5	52,2	54	

24 Dornhai (DGS)		Quoten			Ausnutzung 2012 vorläufig				
Gebiet	Gesamt	Hochsee	Kutter	Hochsee	Kutter	Gesamt	%	Rest	
1 IIa und IV (EU) ~ DGS/2AC4-C	0		0		0,9	0,9	#Fehler	-1	
2 I, V-VIII, XII und XIV (EU/international) ~ DGS/15X14	0		0					0	
3 IIIa (EU) ~ DGS/03A-C.					0,0	0,0		0	

25 Butte (LEZ)		Quoten			Ausnutzung 2012 vorläufig				
Gebiet	Gesamt	Hochsee	Kutter	Hochsee	Kutter	Gesamt	%	Rest	
1 IIa und IV (EU) ~ LEZ/2AC4-C	6		6		1,4	1,4	23,3	5	

26 Schw. Degenfisch (BSF) Beifang		Quoten			Ausnutzung 2012 vorläufig				
Gebiet	Gesamt	Hochsee	Kutter	Hochsee	Kutter	Gesamt	%	Rest	
1 I, II, III und IV (EU/international) ~ BSF/1234- = allgemeine Quote	3		3					3	
2 V, VI, VII und XII (EU/international) ~ BSF/56712-	9	9	0					9	

27 Goldlachs (ARU)		Quoten			Ausnutzung 2012 vorläufig				
Gebiet	Gesamt	Hochsee	Kutter	Hochsee	Kutter	Gesamt	%	Rest	
1 III und IV (EU) ~ ARU/34-C = allgemeine Quote	22	11	11					22	
2 V, VI und VII (EU/international) ~ ARU/567.	1.036	1.036	0	537,7		537,7	51,9	498	
3 I und II (EU/international) ~ ARU/1/2.	33	33	0					33	

28 Lumb (USK)		Quoten			Ausnutzung 2012 vorläufig				
Gebiet	Gesamt	Hochsee	Kutter	Hochsee	Kutter	Gesamt	%	Rest	
1 I, II und XIV (EU/international) ~ USK/1214EI = allgemeine Quote	7		7		0,0	0,0	0,3	7	
2 IIIa; EU-Gewässer der Teilgebiete 22-32 ~ USK/3A/BCD	7		7					7	
3 IV (EU) ~ USK/04-C. = allgemeine Quote	18		18		0,6	0,6	3,1	17	
4 V, VI und VII (EU/international) ~ USK/567EL = allgemeine Quote	0		0					0	
5 IV (NOR) ~ USK/04-N.	6		6		1,5	1,5	25,5	4	

29 Grenadierfisch (RNG) Beifang		Quoten			Ausnutzung 2012 vorläufig				
Gebiet	Gesamt	Hochsee	Kutter	Hochsee	Kutter	Gesamt	%	Rest	
1 I, II und IV (EU/international) ~ RNG/124- = allgemeine Quote	1		1					1	
2 III (EU/international) ~ RNG/03- = allgemeine Quote	5		5					5	
3 Vb, VI, VII (EU/international) ~ RNG/5B67- = allgemeine Quote	5		5					5	
4 - davon max. 8 % in VIII, IX, X, XII und XIV (EU/international) ~ RNG/*8X14-	0		0					0	
5 VIII, IX, X, XII und XIV (EU/international) ~ RNG/8X14- = allgemeine Quote	72	46	26					72	
6 - davon max. 8 % in Vb, VI, VII (EU/international) ~ RNG/*5B67-	2		2					2	

Mengen in t (außer Lachs in Stück)

Dienstag, 18. Dezember 2012
Seite 4 von 7Quelle: BLE, Referat 522, SG 1
Ansprechpartnerin: Sybille Möller

30 Blauleng (BLI)								
Gebiet	Quoten			Ausnutzung 2012 vorläufig				
	Gesamt	Hochsee	Kutter	Hochsee	Kutter	Gesamt	%	Rest
1 II und IV (EU/international) ~ BLI/24- = allgemeine Quote	4		4					4
2 III (EU/international) ~ BLI/03- = allgemeine Quote	2		2					2
3 Vb, VI, VII (EU/international) ~ BLI/5B67- = allgemeine Quote	0		0					0

31 Leng (LIN)								
Gebiet	Quoten			Ausnutzung 2012 vorläufig				
	Gesamt	Hochsee	Kutter	Hochsee	Kutter	Gesamt	%	Rest
1 I und II (EU/international) ~ LIN/1/2- = allgemeine Quote	9		9		0,4	0,4	4,9	9
2 IIIa; IIIbcd (EU) ~ LIN/3A/BCD	7		7		0,6	0,6	7,9	6
3 IV (EU) ~ LIN/04-C.	100		100		32,5	32,5	32,4	68
4 V (EU/international) ~ LIN/05EI.	6		6					6
5 VI, VII, VIII, IX, X, XII und XIV (EU/international) ~ LIN/6X14.	52		52		2,7	2,7	5,1	49
6 IV (NOR) ~ LIN/04-N.	45		45		39,0	39,0	86,7	6

32 Tiefseehaie (DWS) Beifang								
Gebiet	Quoten			Ausnutzung 2012 vorläufig				
	Gesamt	Hochsee	Kutter	Hochsee	Kutter	Gesamt	%	Rest
1 V, VI, VII, VIII und IX (EU/international) ~ DWS/56789- = allgemeine Quote	0		0					0

33 Heringshai (POR)								
Gebiet	Quoten			Ausnutzung 2012 vorläufig				
	Gesamt	Hochsee	Kutter	Hochsee	Kutter	Gesamt	%	Rest
1 Gew. von Französisch-Guayana, Kattegat; Skagerrak, I-X+XII+XIV (EU); CECAF 34.1.1, 34.1.2 und 34.2 (EU) ~ POR/3-1234	0		0		0,0	0,0	#Fehler	0

34 Gabeldorsch (GFB) Beifang								
Gebiet	Quoten			Ausnutzung 2012 vorläufig				
	Gesamt	Hochsee	Kutter	Hochsee	Kutter	Gesamt	%	Rest
1 I, II, III und IV (EU/international) ~ GFB/1234- = allgemeine Quote	9		9		0,2	0,2	2,2	9
2 V, VI und VII (EU/international) ~ GFB/567- = allgemeine Quote	10		10					10
3 - davon max. 8% in VIII und IX (EU/international) ~ GFB/*89-	1		1					1

35 Schwarzer Heilbutt (GHL)								
Gebiet	Quoten			Ausnutzung 2012 vorläufig				
	Gesamt	Hochsee	Kutter	Hochsee	Kutter	Gesamt	%	Rest
1 IIa und IV (EU); Vb und VI (EU/international) ~ GHL/2A-C46 = allgemeine Quote	3		3					3

36 Sandaal (SAN)								
Gebiet	Quoten			Ausnutzung 2012 vorläufig				
	Gesamt	Hochsee	Kutter	Hochsee	Kutter	Gesamt	%	Rest
1 IIa, IIIa und IV (EU) (außer siehe FN 1) ~ SAN/2A3A4.	1.739		1.739		1.708,4	1.708,4	98,2	31
2 - davon Bewirtschaftungsgebiet 1 ~ SAN/*234_1	1.600		1.600		1.580,4	1.580,4	98,8	20
3 - davon Bewirtschaftungsgebiet 2 ~ SAN/*234_2	79		79		76,6	76,6	96,9	2
4 - davon Bewirtschaftungsgebiet 3 ~ SAN/*234_3	7		7		6,5	6,5	92,5	1
5 - davon Bewirtschaftungsgebiet 4 ~ SAN/*234_4	52		52		45,0	45,0	86,6	7
6 - davon Bewirtschaftungsgebiet 6 ~ SAN/*234_6	1		1					1

38 Andere Arten (OTH)								
Gebiet	Quoten			Ausnutzung 2012 vorläufig				
	Gesamt	Hochsee	Kutter	Hochsee	Kutter	Gesamt	%	Rest
1 IV (NOR) - Einzelquote für DEU ~ OTH/04-N.	409		409		382,1	382,1	93,4	27

II. Quoten in Drittlandgewässern, NAFO, NEAFC und Südpazifik

50 Nordwestatlantik (NAFO)		Quoten			Ausnutzung 2012 vorläufig				
Gebiet	Gesamt	Hochsee	Kutter	Hochsee	Kutter	Gesamt	%	Rest	
1 Kabeljau ~ COD/N3M.	0	0	0					0	
2 Schwarzer Heilbutt ~ GHL/N3LMNO	0	0	0					0	
3 Rotbarsche ~ RED/N3LN.	0	0	0					0	
4 Rotbarsche ~ RED/N3M.	1.369	1.369	0					1.369	
5 eingetauschte Menge Tiefseegarnele ~ PRA/N3L.	0	0	0					0	

51 Färøer		Quoten			Ausnutzung 2012 vorläufig				
Gebiet	Gesamt	Hochsee	Kutter	Hochsee	Kutter	Gesamt	%	Rest	
1 Kabeljau und Schellfisch ~ C/H/05B-F.	0		0					0	
2 Seelachs ~ POK/05B-F.	0		0					0	
3 Rotbarsche ~ RED/05B-F.	0		0					0	
4 Plattfische ~ FLX/05B-F.	0		0					0	
5 Leng und Blauleng ~ B/L/05B-F.	0		0					0	
6 Blauer Wittling ~ WHB/2A4AXF	0		0					0	
7 Andere Arten ~ OTH/05B-F.	0		0					0	

52 Norwegen nördlich 62°N, Jan Mayen		Quoten			Ausnutzung 2012 vorläufig				
Gebiet	Gesamt	Hochsee	Kutter	Hochsee	Kutter	Gesamt	%	Rest	
1 Kabeljau ~ COD/1N2AB.	2.703	2.703	0	2.323,0		2.323,0	85,9	380	
2 Schellfisch ~ HAD/1N2AB.	411	411	0	374,6		374,6	91,2	36	
3 Seelachs ~ POK/1N2AB.	1.591	1.591	0	1.328,4		1.328,4	83,5	263	
4 Rotbarsche ~ RED/1N2AB.	746	746	0	30,4		30,4	4,1	716	
5 Schwarzer Heilbutt ~ GHL/1N2AB.	25	25	0	3,8		3,8	15,1	21	
6 Andere Arten ~ OTH/1N2AB.	122	122	0	39,7		39,7	32,6	82	

53 Spitzbergen		Quoten			Ausnutzung 2012 vorläufig				
Gebiet	Gesamt	Hochsee	Kutter	Hochsee	Kutter	Gesamt	%	Rest	
1 Kabeljau ~ COD/1/2B.	5.761	5.761	0	5.759,0		5.759,0	100,0	2	

54 Grönland XIV, V		Quoten			Ausnutzung 2012 vorläufig				
Gebiet	Gesamt	Hochsee	Kutter	Hochsee	Kutter	Gesamt	%	Rest	
1 Kabeljau ~ COD/N01514	876	876	0	875,7		875,7	100,0	0	
2 Rotbarsche (pelagisch) ~ RED/514GRN	3.120	3.120	0	2.491,1		2.491,1	79,8	629	
3 - davon demersal außerhalb NEAFC-Box durch EU 1.800t ~ RED/*5-14X	1.800	1.800	0	1.777,4		1.777,4	98,7	23	
4 - Rest ist pelagisch zu fischen ~ Hilfs-EUCode: RED/514GRNp	1.320	1.320	0	713,6		713,6	54,1	606	
5 - davon NEAFC-Regelungsbereich ~ RED/*51214									
6 - davon NEAFC-Box ab 10.05.12 ~ RED/*5-14				713,6		713,6			
7 Schwarzer Heilbutt ~ GHL/514GRN	4.709	4.709	0	4.619,4		4.619,4	98,1	89	

55 Grönland NAFO 1F		Quoten			Ausnutzung 2012 vorläufig				
Gebiet	Gesamt	Hochsee	Kutter	Hochsee	Kutter	Gesamt	%	Rest	
1 Schwarzer Heilbutt ~ GHL/N01GRN	1.850	1.850	0	1.784,2		1.784,2	96,4	66	

56 SPFO Übereinkommensbereich		Quoten			Ausnutzung 2012 vorläufig				
Gebiet	Gesamt	Hochsee	Kutter	Hochsee	Kutter	Gesamt	%	Rest	
1 SPFO-Übereinkommensbereich ~ CJM/SPRFMO = allgemeine Quote	6.791	6.791	0					6.791	

57 Island		Quoten			Ausnutzung 2012 vorläufig				
Gebiet	Gesamt	Hochsee	Kutter	Hochsee	Kutter	Gesamt	%	Rest	
1 Rotbarsche ~ RED/05A-IS	0		0					0	

Mengen in t (außer Lachs in Stück)

Dienstag, 18. Dezember 2012
Seite 6 von 7Quelle: BLE, Referat 522, SG 1
Ansprechpartnerin: Sybille Müller

III. Quoten für EU oder mehrere Staaten

Gebiet	Quoten			Ausnutzung 2012 vorläufig				Rest
	Gesamt	Hochsee	Kutter	Hochsee	Kutter	Gesamt	%	
1 Atlantischer Blauer Marlin ~ BUM/ATLANT ~ seit 2011 nur noch für ESP, PRT	0							
3 Beifänge ~ XBC/N01GRN ~	2.300			142,7		142,7	6,2	
4 Eberfische ~ BOR/678- ~ seit 2012 nur noch für DNK, IRL, GBR	0							
5 Gelbschwanzflunder ~ YEL/N3LNO. ~ nur Beifang innerhalb Art. 4 II VO (EG) 1386/2007	0							
6 Kabeljau ~ COD/N2J3KL ~ nur Beifang innerhalb Art. 4 II VO (EG) 1386/2007	0							
7 Kabeljau ~ COD/N3NO. ~ nur Beifang innerhalb Art. 4 II VO (EG) 1386/2007	0							
8 Lodde ~ CAP/02B. ~	0							
9 Lodde ~ CAP/N3NO. ~ nur Beifang innerhalb Art. 4 II VO (EG) 1386/2007	0							
10 Lodde ~ CAP/514GRN ~ vor dem 30.04.2012 zu fangen	48.399							
11 Nördlicher Kurzflossen-Kalmar ~ SQI/N34. ~ für CAN und alle MS außer EST, LVA, LTU, POL/1.7.-31.12.	29.458							
12 Rauhe Scharbe ~ PLA/N3LNO. ~ nur Beifang innerhalb Art. 4 II VO (EG) 1386/2007	0							
13 Rauhe Scharbe ~ PLA/N3M. ~ nur Beifang innerhalb Art. 4 II VO (EG) 1386/2007	0							
14 Roter Thun ~ BFT/AE045WM ~ nur Beifang, für MS außer CYP, GRC, ESP, FRA, ITA, MTA, PRT	27							
15 Rotbarsche ~ RED/1/2INT ~ für NEAFC-Vertragsparteien	7.500			466,0		466,0	6,2	
16 Rotzunge ~ WIT/N2J3KL ~ nur Beifang innerhalb Art. 4 II VO (EG) 1386/2007	0							
17 Rotzunge ~ WIT/N3NO. ~ nur Beifang innerhalb Art. 4 II VO (EG) 1386/2007	0							
18 Schwertfisch ~ SWO/AN05N ~ für alle MS außer ESP, PRT	146							
19 Schwertfisch ~ SWO/F7120S ~	3.170							
20 Südlicher Blauflossen-Thun ~ SBF/F41-81 ~ nur Beifang	10							

UNVERBINDLICH

Ausnutzungsstand der Importkontingente für Fischereierzeugnisse in der Bundesrepublik Deutschland

2 0 1 2

Ausnutzungsstand per:
01.12.2012

		Zoll %	Kontingent t	EU: noch verfügbare Menge t
GATT-Kontingente				
VO (EG) Nr. 32/2000 [VO (EG) Nr.1808/95]				
09.0006	Heringe (einschl.Lappen) fr. o. gefr.(1) 16.06.12 - 14.02.13	0	34.000	14.938
09.0007	Kabeljau (2), ges., getr. 01.01.12 - 31.12.12	0	25.000	erschöpft 21.09.12
09.0009	Nordamerikanische Seehechte, fr. o. gefr. (3) 01.01.12 - 31.12.12	8	2.000	erschöpft 24.03.12
GATT-Kontingente				
VO (EG) Nr. 32/2000 [VO (EG) Nr.345/96]				
09.0045	Fische der Gattung Coregonus, gefr. 01.01.12 - 31.12.12	5,5	1.000	234
09.0046	Krebstiere, m. Dill geg., gefr. 01.01.12 - 31.12.12	0	3.000	erschöpft 26.10.12
09.0047	Garnelen der Art Pandalus b., o.Schale, gefr. 01.01.12 - 31.12.12	0	500	erschöpft 04.01.12
09.0048	Fischfilet d.Art Allocyttus spp., Pseudoc.,gefr. 01.01.12 - 31.12.12	0	200	erschöpft 04.01.12

- 1) Unter Einhaltung der Referenzpreise
- 2) Gadus morhua, ogac, Boreogadus saida
- 3) Merluccius bilinearis
- 4) Gadus morhua
- 5) Gadus morhua, ogac, macrocephalus, Boreogadus saida
- 6) Gadus ogac, macrocephalus, Boreogadus saida

	Zoll %	Kontingent t	EU: noch verfügbare Menge t
Gemeinschaftskontingente			
VO (EG) Nr. 2471/1999 [VO (EG) Nr. 669/97]			
Ursprung Faröer			
01.01.12 - 31.12.12			
09.0671		Forellen auch Filets, lbd, fr., gefr.	0 700 700
09.0675		Lachse, Forellen, zubereitet	0 400 400
09.0679		Krebse-, Weichtiere, zubereitet	0 4.000 4.000
09.0681		Seefische (Kab.,Köh.,Seehecht, AP,Pol. u.a.) gz. o.fein zerkl., zub.	0 1.200 1.182
Gemeinschaftskontingente			
VO (EG) Nr. 54/2009 v.21.01.09 Amtsbl.L17 v.22.01.09			
Ursprung Faröer			
01.01.12 - 31.12.12			
09.0672		Köhler, gesalzen u. getrocknet	0 750 686
09.0674		Gemeine Wellhornschnecke	0 1.200 1.200
09.0676		Krabben der Art Geryon affinis	0 750 750
zur Änderung der VO (EG) Nr. 992/95 des Rates in Bezug auf die Zollkontingente der Union für einige Agrar- u. Fischereierzeugnisse			
Ursprung Norwegen			
01.01.12- 31.12.12			
09.0701		Fischöl	8,5 1.000 966
01.05.12- 30.04.13			
09.0702		Salmoniden	0 3.158 3.123
01.04.12- 31.12.12			
09.0703		Klippfisch	0 13.250 erschöpft 14.11.12
Gemeinschaftskontingent			
VO (EG) Nr. 3061/95; VO (EG) Nr. 1920/2004 [VO (EG) Nr. 992/1995]			
Ursprung Thailand			
01.01.12 - 31.12.12			
09.0704		Fisch, zubereitet	1.816 erschöpft 04.01.12
Ursprung alle			
01.01.12 - 31.12.12			
09.0705		Fisch, zubereitet	742 erschöpft 04.01.12
01.01.12 - 31.12.12			
Ursprung Thailand			
09.0706		Fisch, zubereitet	1.410 1.410
Ursprung alle			
01.01.12 - 31.12.12			
09.0707		Fisch, zubereitet	865 859

		Zoll %	Kontingent t	EU: noch verfügbare Menge t
zur Änderung der VO (EG) Nr. 992/95 des Rates in Bezug auf die Zollkontingente der Union für einige Agrar- u. Fischereierzeugnisse				
Ursprung Norwegen				
01.05.12 - 30.04.13				
09.0710	Heringe, frisch	0	76.333	72.873
01.01.12 - 31.12.12				
09.0711	Fische zuber., Sardinellen u. Sprotten ausgen., ger. Köhler u. Heringe	4,4 / 10 4,4 / 10	400	395
01.05.12 - 30.04.13				
09.0712	Makrelen	0	66.333	52.860
09.0713	Fische, gefroren	0	3.474	3
09.0714	Filets von Heringen, gefroren	0	109.701	102.796

	Zoll %	Kontingent t	EU: noch verfügbare Menge t
Zusatzprotokoll z. Abk. zw. Norwegen u. Wirtschaftsgemeinschaft			
Ursprung Norwegen			
01.01.12 - 31.12.12			
09.0715		Forellen, fr. o. gefr.	0 500 erschöpft 22.02.12
09.0716		Lachs, fr.	0 6.100 erschöpft 07.01.12
09.0717		Paz., Atl. Lachs, gefr.	0 580 erschöpft 31.03.12
09.0718		Lachsfilet, fr., o. gefr.	0 610 erschöpft 07.01.12
09.0719		Salmoniden, and. fr. o. gefr.	0 670 647
09.0720		Leng, fr.	0 370 erschöpft 29.11.12
09.0721		Plattfische u.and.Seefische, fr.	0 250 erschöpft 18.02.12
09.0722		Fischfleisch v. Kabeljau, Köhler, Schellfisch u.a. Seefischen (ausg. Makrelen), gefr.	0 500 erschöpft 21.06.12
09.0723		Heringe, fr. o. gefr. (16.06.12 bis 14.02.13)	0 800 erschöpft 17.11.12
09.0724		Makrelen, fr. (16.06.12 bis 14.02.13)	0 260 erschöpft 19.07.12
09.0725		Makrelen, fr. (16.06.12 bis 14.02.13)	0 30.600 30.028
09.0726		Rotbarsche, fr. o. gefr.	0 130 erschöpft 26.03.12
09.0727		Filet v. and. Süßwasserfischen, fr. o. gefr.	0 110 109
09.0728		Filet v. Köhler u. Rotbarsch, fr.	0 180 67
09.0729		Heringslappen, fr. (01.01.12 bis 31.12.12)	0 130 erschöpft 30.01.12
09.0730		Filet v. Kabeljau, Boreog. s., Köhler, Schell- fisch, Seehechten, Schollen, Rotbarsch, Seeteufel u.a. Seefische, gefr.	0 9.000 erschöpft 15.05.12
09.0731		Fischleber, -rogen, -milch, ges., getr.	0 1.900 1.742
09.0732		Lachs, geräuchert	0 450 erschöpft 01.12.12
09.0733		Heringe, Heilbutte, Makrelen, Forellen, Aale, and. Fische, geräuchert	0 140 58
09.0734		Fische, and., nur gesalzen	0 250 erschöpft 23.03.12
09.0735		Heringe, gesalzen	0 1.440 665
09.0736		Garnelen (Pandalidae), Kaisergranat, gefr.	0 950 610
09.0737		Garnelen (Pandalidae), nicht gefr.	0 800 381
09.0738		Garnelen (Pandalidae), Kaisergranat, nicht gefr.	0 900 870
09.0739		Lachse, gz. o. Stücke, zubereitet	0 170 125
09.0740		Heringe, gz. o. Stücke, zubereitet	0 3.000 erschöpft 04.01.12
09.0741		Sardinen, Sprotten, gz. o. Stücke, zubereitet	0 180 165
09.0742		Makrelen, gz. o. Stücke, zubereitet	0 130 127
09.0743		Kabeljau, Köhler, Seehecht, AP, Pollack, and.Fische, gz o. Stücke und and. Fische, zerkleinert, zubereitet	0 5.500 4.998
09.0744		Lachsfleisch, zubereitet	0 300 296
09.0745		Garnelen, zubereitet, geschält gefroren	0 8.000 4.386
09.0746		Garnelen and. als gefr. u. geschält	0 1.000 475
09.0747		Mehl, Pellets v. Fisch-, Krebs-u. Weichtieren	0 28.000 28.000
09.0748		Krabben, zubereitet	0 50 erschöpft 13.03.12
09.0749 (01.05.12-30.04.13)		Garnelen	0 11.053 8.748
09.0750 (01.05.12-30.04.13)		Heringe, zubereitet	0 8.000 erschöpft 19.09.12
09.0752 (01.01.12-31.12.12)		Heringe	0 44.000 40.456
09.0756 (01.01.12-31.12.12)		Filets; Lappen von Heringen	0 67.000 39.228
09.0758 (01.01.12-31.12.12)		Garnelen, geschält und gefroren	0 2.500 1.912

	Zoll %	Kontingent t	EU: noch verfügbare Menge t
Gemeinschaftskontingente			
Zusatzprotokoll z. Abk. zw. Island u. Wirtschaftsgemeinschaft			
VO (EG) Nr. 1921/2004 [VO (EG) Nr. 499/1996]			
Ursprung Island			
01.01.12 - 31.12.12			
09.0792 (01.01.12-31.12.12)		Heringe	0 950 950
09.0793		Lachs, Filet, fr. u. Lachsfilet, gefr.	0 50 erschöpft 14.10.12
09.0794		Plattfische, Seefische, Filets v. Süßwasser- u. Seefischen, Fleisch v. Süßwasser- u. Seefischen, fr. o. gefr.	0 250 erschöpft 17.01.12
09.0795		Heringe, gesalzen	0 1.750 1.750
09.0796		Kaisergranat, gefr.	0 50 erschöpft 28.07.12
09.0797		Heringe, zuber. o. haltb. gem.	0 2.400 1.947
09.0798		And. Fische u. Fischfleisch, ausg. Heringe, u. Makrelen, zuber. o. haltb. gem.	0 50 erschöpft 13.01.12
VO (EG) Nr. 185/2011 v.25.02.11 [VO (EG) Nr. 499/1996]			
Ursprung Island			
01.05.12 - 30.04.13			
09.0810		Kaisergranat	0 520 erschöpft 23.07.12
09.0811		Filets v. Rotbarsch	0 750 erschöpft 06.11.12
09.0812		Heringe	0 950 570
VO (EG) Nr. 1337/2007(Abl.L298S.6) [VO (EG) Nr. 992/1995]			
Ursprung Norwegen			
01.01.12 - 31.12.12			
09.0850		Makrelen	0 3.100 3.100
09.0851		Heringe, gefr.	0 600 600
09.0852		Filets v. Heringen	0 200 200
09.0853		And. Fische, gefr.	0 734 734
09.0854		And. Salmoniden	0 667 667
09.0856		Garnelen	0 10.000
09.0857		Makrelen(16.06.10-14.02.11)	0 30.500 30.500
Gemeinschaftskontingent Sardinen, haltb. gem.			
VO (EG) 1981/94 u. Änd.VO (EG) 650/98			
01.01.12 - 31.12.12			
Ursprung Tunesien			
09.1201			0 100 erschöpft 13.04.12
VO (EG) Nr. 2088/2004			
01.01.12 - 31.12.12			
Ursprung Kroatien			
09.1581		Forellen	0 30 25
09.1582		Karpfen	0 210 1
09.1583		Seebrassen	0 35 34
09.1584		Meerbarsche	0 650 erschöpft 11.07.12
09.1585		Sardinen	6 180 180
09.1586		Sardellen	0 40 40
09.1587		Fische zuber. od. haltbar gemacht	0 1.550 797

		Zoll	Kontingent	EU: noch verfügbare Menge
		%	t	t
VO (EG) Nr. 354/2011 v.12.04.2011				
01.01.12 - 31.12.12				
Ursprung Bosnien und Herzegowina				
09.1594	Forellen	0	60	erschöpft 07.03.12
09.1595	Karpfen	0	130	130
09.1596	Seebrassen	0	30	30
09.1597	Meerbarsche	0	30	30
09.1598	Sardinen	6	50	50
09.1599	Sardellen	12,5	50	50

		Zoll %	Kontingent t	EU: noch verfügbare Menge t
Gemeinschaftskontingente				
VO (EG) Nr. 824/2007				
01.01.12 - 31.12.12				
09.2759	Kabeljau fr., gek. oder gefr., zur Verarbeitung	0	80.000	2.363
09.2760	Seehecht gefr., zur Verarbeitung	0	15.000	4.315
09.2761	Filets und Fleisch vom Blauen Grenadier gefr, zur Verarbeitung	0	20.000	4.657
09.2762	Langusten gefr., zur Verarbeitung	6	750	692
09.2765	Kabeljau, nur ges. ¹⁾ *)	0	5.000	1.783
09.2766	Südlicher Wittling, Filets und Fleisch, gefr., zur Verarbeitung	0	2.000	2.000
09.2770	Sardellen, ges. zur Verarbeitung	0	5.000	3.638
09.2772	Surimi, gefr., zur Verarbeitung	0	55.000	14.766
09.2774	Filets v. Seehecht, gefr., zur Verarbeitung	4	12.000	2.516
09.2776	Filets und Fleisch von Kabeljau, gefr., zur Verarbeitung	0	20.000	erschöpft 23.06.12
09.2777	Paz.Pollack, gefr., mit Erlaubnisschein	0	10.000	9.520
09.2778	Filets von Plattfischen, anderes Fischfleisch, gefr., zur Verarbeitung	0	10.000	1.493
09.2785	Kalmare, Rümpfe, gefr. *)	0	45.000	24.619
09.2786	Kalmare u Illex-A., gz.o Fangarme u Flossen, gefr.*)	0	1.500	208
09.2788	Heringe ganz über 140 g/St oder Lappen über 80 g/St *) 01.10.11 - 31	0	20.000	12.432
09.2790	Filets (Loins) v. Thunfischen u. echtem Bonito *)	6	15.000	erschöpft 15.06.12
09.2792	Heringe, mit Kräutern und/oder Essig zubereitet *)	6	10.000	7.993
09.2794	Garnelen (<i>Pandalus borealis</i>), gekocht u. geschält, *)	6	20.000	erschöpft 02.08.12
*) zur Verarbeitung bestimmt				
VO (EG) Nr. 2563/00				
01.01.12 - 31.12.12				
Ursprung Albanien, Bosnien und Herzegowina, Kroatien,				
Mazedonien, Montenegro, BR Jugoslawien einschl. Kosovo				
09.1561	Sardellen, zuber	12,5	60	60
09.1571	Forellen*) <i>Salmo tr., Oncorhyn. spp.</i>	0	15	15
09.1573	Karpfen*)	0	20	20
09.1575	Seebrassen*) <i>Dentex dentex</i> u <i>Pagellus</i> Arten	0	45	45
09.1577	Meerbarsche*) <i>Dicentrarchus labrax</i>	0	30	30
gem. VO (EG) Nr. 407/2008 v. 07.05.2008				
Amtsblatt L 122 v. 08.05.08				
01.01.12 - 31.12.12				
09.1579	Sardinen	6	70	70
*) lbd, fr, gek, gefr, getr. ges o in Salzlake, ger, Fil. u. Fl., Mehl u. Pellets				
VO (EG) Nr. 1916/2006				
01.01.12 - 31.12.12				
Ursprung Albanien				
09.1500	Forellen*)	0	50	50
09.1501	Karpfen*)	0	20	20
09.1502	Seebrassen*)	0	20	20
09.1503	Meerbarsche*)	0	20	20
09.1504	Sardinen, zubereitet oder haltbar gemacht	6	100	84
09.1505	Sardellen, zubereitet oder haltbar gemacht	0	1.000	39
*) lbd, fr, gek, gefr, getr. ges o in Salzlake, ger, Fil. u. Fl., Mehl u. Pellets				

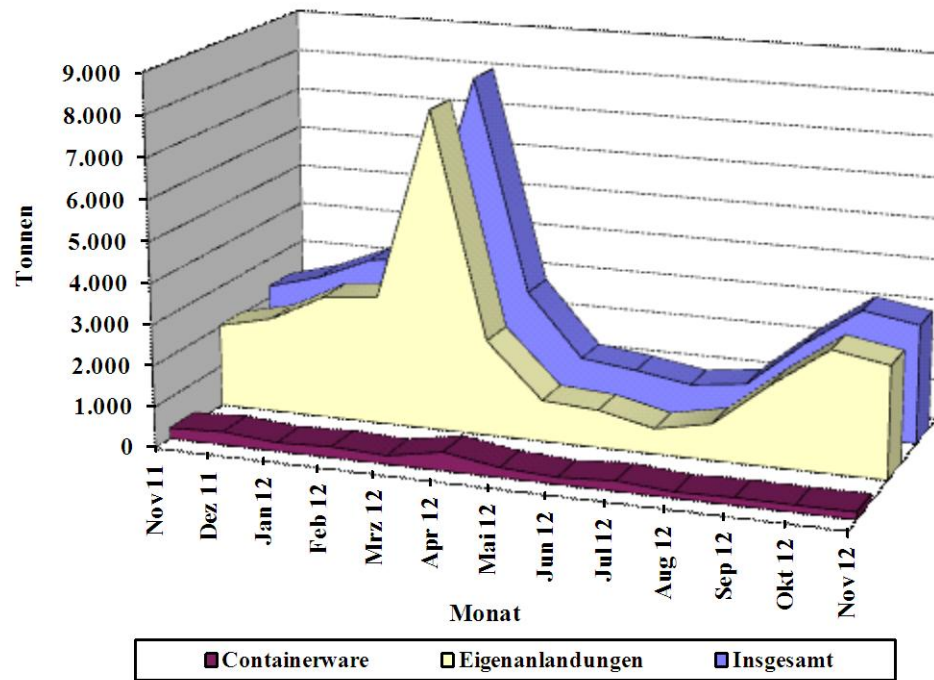
		Zoll %	Kontingent t	EU: noch verfügbare t
VO (EG) Nr. 497/2008				
01.01.12 - 31.12.12				
Ursprung Montenegro				
09.1516	Forellen*)	0	20	20
09.1518	Karpfen*)	0	10	10
09.1520	Seebrassen*)	0	20	20
09.1522	Meerbarsche*)	0	20	20
09.1524	Sardinen, zubereitet oder haltbar gemacht	6	200	200
09.1525	Sardellen, zubereitet oder haltbar gemacht	12,5	200	200
*) lbd, fr, gek, gefr, getr. ges o in Salzlake, ger, Filets u. Fleisch, Mehl u. Pellets				
VO (EG) Nr. 497/2008 v.14.08.2008				
zur Abweichung von der VO(EWG) Nr. 2454/93 in Bezug auf die Bestimmung des Begriffs				
"Ursprungserzeugnisse" im Rahmen des Schemas allgemeiner Zollpräferenzen zur Berücksichtigung				
der besonderen Lage von Kap Verde bei bestimmten in die EG ausgeführten Fischereierzeugnissen				
01.01.12 - 31.12.12				
Ursprung Kap Verde				
09.1647	Makrele(Sc.Colias, Sc.Jap., Sc.Scombrus), Filets, zuber.od.haltb.gem.	0	2.500	1.127
09.1648	Unechter Bonito od. Fregattmakrele(Auxis thazard, Auxis Rochei), Filets, zubereitet oder haltbar gemacht	0	875	720
09.1649	Gelbflossenthun, Echter Bonito(Tunnus Albacares, Katsuwonus Pelamis), Filets, zubereitet oder haltbar gemacht	0	211	211
Entscheidung über eine vorübergehende Ausnahmeregelung (EG) Nr. 1528/2007				
von den Ursprungsregeln des Anhangs II				
01.01.12 - 31.12.12				
Ursprung Seychellen				
09.1666	Haltbar gemachter Thunfisch(1)	0	3.000	2.588
Ursprung Kenia				
09.1667	Loins genannte Thunfischfilets	0	2.000	1.626
Ursprung Mauritius				
09.1668	Haltbar gemachter Thunfisch(1)	0	3.000	969
09.1669	Thunfischfilets	0	600	590
(1)in jeglicher Verpackungsform, wobei die Ware im Sinne der HS-Position 1604 als haltbar gemacht zu betrachten ist.				

	Zoll %	Kontingent t	EU: noch verfügbare Menge t
Beschluss der Kom. über eine Ausnahme von den Ursprungsregeln im Beschluss 2001/822/EG des Rates für aus St.Pierre u. Miquelon eingeführte Fischereierzeugnisse			
01.02.12-31.01.13			
Ursprung Saint-Pierre und Miquelon			
09.1623		Hummer	225
09.1624(01.02.12-31.01.13)	0	Fischzubereitungen	600
09.1625(01.02.12-31.01.13)	0	Miesmuscheln	250
Durchführungsverordnung (EU) Nr.1045/2012 der Kommission vom 08.11.2012 zur Abweichung von der VO(EWG) Nr.2454/93 in Bezug auf die Ursprungsregeln im Rahmen des Schemas allgemeiner Zollpräferenzen zur Berücksichtigung der besonderen Lage von Guatemala und El Salvador			
01.01.12-31.12.12			
Ursprung Guatemala			
09.1627		Thunfischfilets, Loins	1.283
Ursprung El Salvador			
09.1629	0	Thunfischfilets, Loins	1.975
Durchführungsbeschluss der Kommission v.27.06.2011 hinsichtlich der Verlängerung der vorübergehenden Ausnahmeregelungen von den Ursprungsregeln in Anhang II der VO(EG) Nr. 1528/2007			
01.01.12-31.12.12			
Ursprung Seychellen			
09.1630	0	Thunfischfilets, Loins	600
Ursprung alle			
01.01.12 - 31.12.12			
09.1641	0	Schw.Heilbutt, Hummer, Garnelen	1.903
Beschluss der Kommission über eine vorübergehende Ausnahmeregelung von den Ursprungsregeln in Anhang II der VO (EG) Nr. 1528/2007 des Rates zur Berücksichtigung der besonderen Lage Madagaskars bei haltbar gemachtem Thunfisch und "Loins" genannten Thunfischfilets			
Ursprung Madagaskar			
01.01.12 - 31.12.12			
09.1645	0	haltbar gemachter Thunfisch	2.000
01.01.12 - 31.12.12			
09.1646	0	Thunfischfilets, Loins	481
Verordnung des Rates (EG) Nr. 312/2003 (Abl. L 46/2003 S. 1)			
Ursprung Chile			
01.01.12 - 31.12.12			
09.1934		Seehechte, frisch o. gekühlt	5.000
09.1935	10% Ermäßigung	Fischfilets getr, ges, geräuchert	15
09.1936	10% Ermäßigung	Fische zubereitet	150
VO (EG) Nr. 305/05			
Ursprung Chile			
01.01.12 - 31.12.12			
09.1940	0	Fische, gefroren	725
09.1942	0	Makrelen	erschöpft 04.01.12
VO (EG) Nr. 1093/2011 v. 28.10.2011			
Ursprung RepKorea			
01.07.12 - 30.06.13			
09.2450		Surimizubereitungen	1.823

		Zoll %	Kontingent t	EU: noch verfügbare Menge t
zur Änderung der VO (EG) Nr. 499/96 hinsichtlich der Zollkontingente für bestimmte Fische und Fischereierzeugnisse				
01.01.12- 31.12.12				
Ursprung Norwegen				
09.0775	Fischleberöl	0	103	42
09.0776	Fischöl	0	384	295
09.0777	Fischöl	0	5.141	4.436
VO (EG) Nr. 2133/2001 (Abl.L 287 S.12)				
01.01.12 - 31.12.12				
Ursprung Norwegen				
09.0779	Fischfutter (Glucose, Dextrin, Stärke oder Milcherzeugnisse)	0	1.177	972
Ursprung Färöer				
09.0689	Fischfutter (Solubles, Glucose, Dextrin, Stärke oder Milcherzeugnisse)	0	20.000	20.000
zur Änderung der VO (EG) Nr. 499/96 hinsichtlich der Zollkontingente für bestimmte Fische und Fischereierzeugnisse				
01.01.12- 31.12.12				
Ursprung Färöer				
09.0690	Weichtiere	0	20	20
Ausnahme Ursprungsregeln gem. Beschluss 2001/822/EG des Rates v.16.10.2009				
01.08.11 - 31.07.12				
Ursprung Grönland				
09.0691	Garnelen der Art Pandalus borealis, zuber. oder haltbar gemacht	0	2.100	2.100
VO (EG) Nr. 660/2002 (Abl.L 102 S.14)				
01.01.12 - 31.12.12				
Ursprung Grönland				
09.0692	Schw. Heilbutt gefroren (ganz, Filets), Garnelen (Pandalidae)	0	10.000	9.979
VO (EG) Nr. 767/2007 (Abl.L 310 S.19)				
01.12.11- 30.11.12				
Ursprung Falklandinseln				
09.1914	Fische, gefroren	0	12.500	8.712
09.1915	Fischfilets, gefroren	0	5.100	5.070
09.1916	Kalmare, Art Loligo Patagonica	0	34.600	14.299
09.1917	Kalmare, Art Illex	0	31.000	28.910
Entscheidung (EG) Nr. 167/2007 (Abl. L 76/2007 S. 32)				
01.04.11-31.03.12				
Ursprung Saint-Pierre und Miquelon				
09.1650	div. Seefischfilets, -fleisch, gefroren; Kabeljau ganz und Filet, gesalzen	0	1.290	1.290

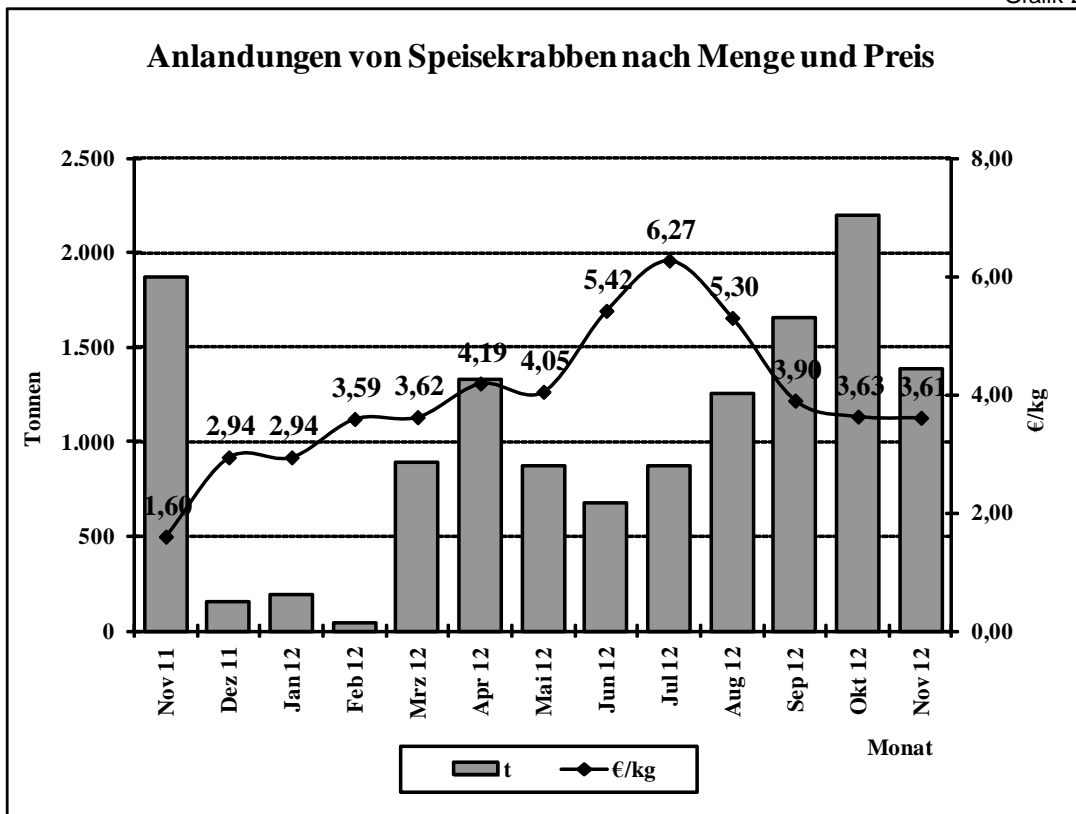
	Zoll %	Kontingent t	EU: noch verfügbare Menge t	
VO (EG) Nr. 975/2003 (Abl.L 141 S.1)				
01.07.07- 30.06.08				
Ursprung Thailand				
09.2005	Thunfisch in Dosen	12	13.390	erschöpft 01.07.07
01.07.07- 30.06.08				
Ursprung Philippinen				
09.2006	Thunfisch in Dosen	12	9.270	erschöpft 14.11.07
Ursprung Indonesien				
01.07.07- 30.06.08				
09.2007	Thunfisch in Dosen	12	2.832,5	erschöpft 25.07.07
01.07.07- 30.06.08				
Ursprung andere Drittländer				
09.2008	Thunfisch in Dosen	12	257,5	erschöpft 01.07.07
zur Änderung der VO (EG) Nr. 499/96 hinsichtlich der Zollkontingente für bestimmte Fische und Fischereierzeugnisse				
01.07.12- 30.06.13				
Ursprung Mexiko				
09.1853	Fisch, haltbar gemacht		8.000	8.000
VO (EG) Nr. 875/2004 (Abl.L 162 S.51)				
01.01.12- 31.12.12				
Ursprung Mexiko				
09.1854	Thunfischfilets ("Loins")	6%	6.000	5.975

Entwicklung der Anlandungen von Frischfisch (ohne Krebs- und Weichtiere) in der Bundesrepublik Deutschland
 (Basis verkaufte Konsumware)



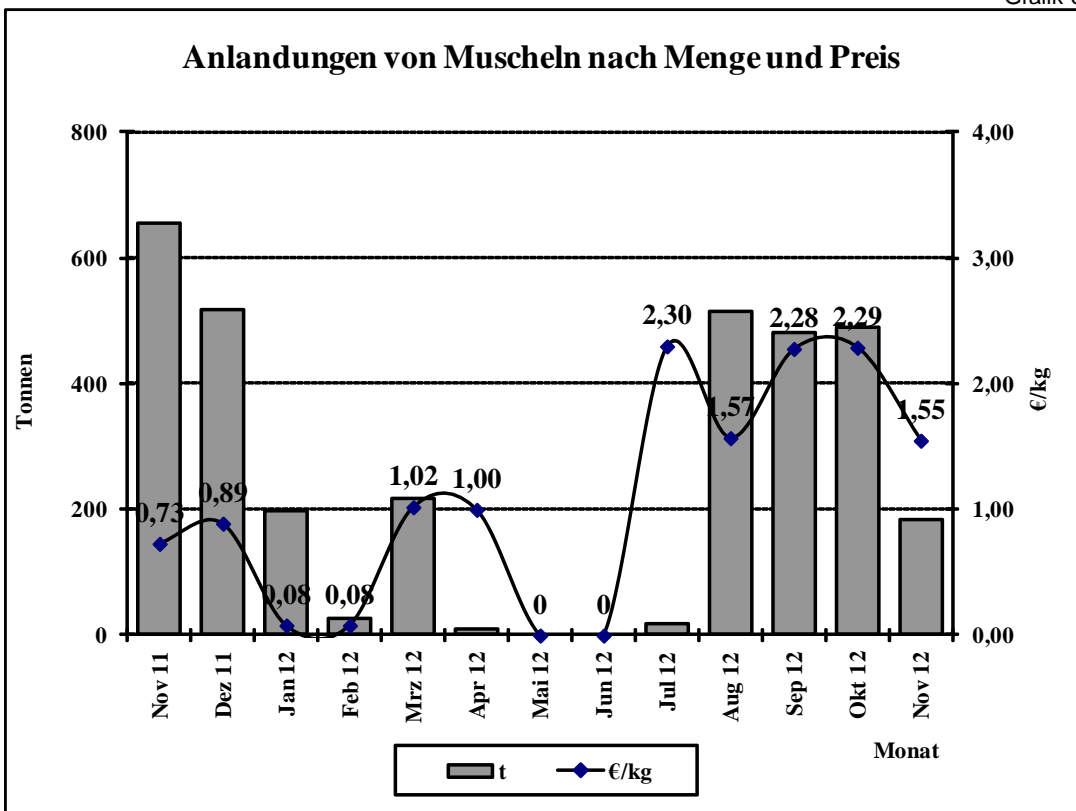
Quelle: BLE

Grafik 2

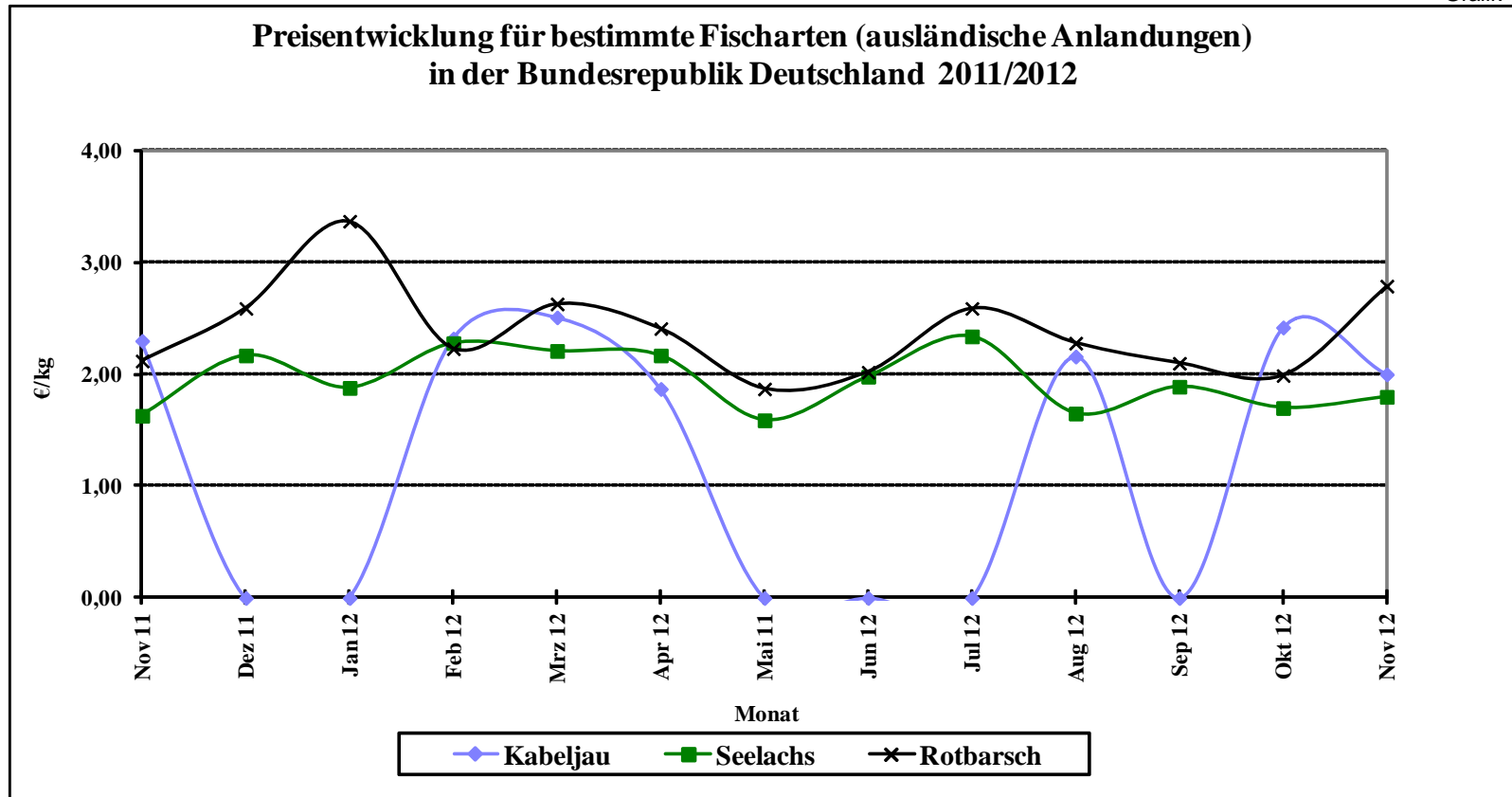


Quelle: BLE

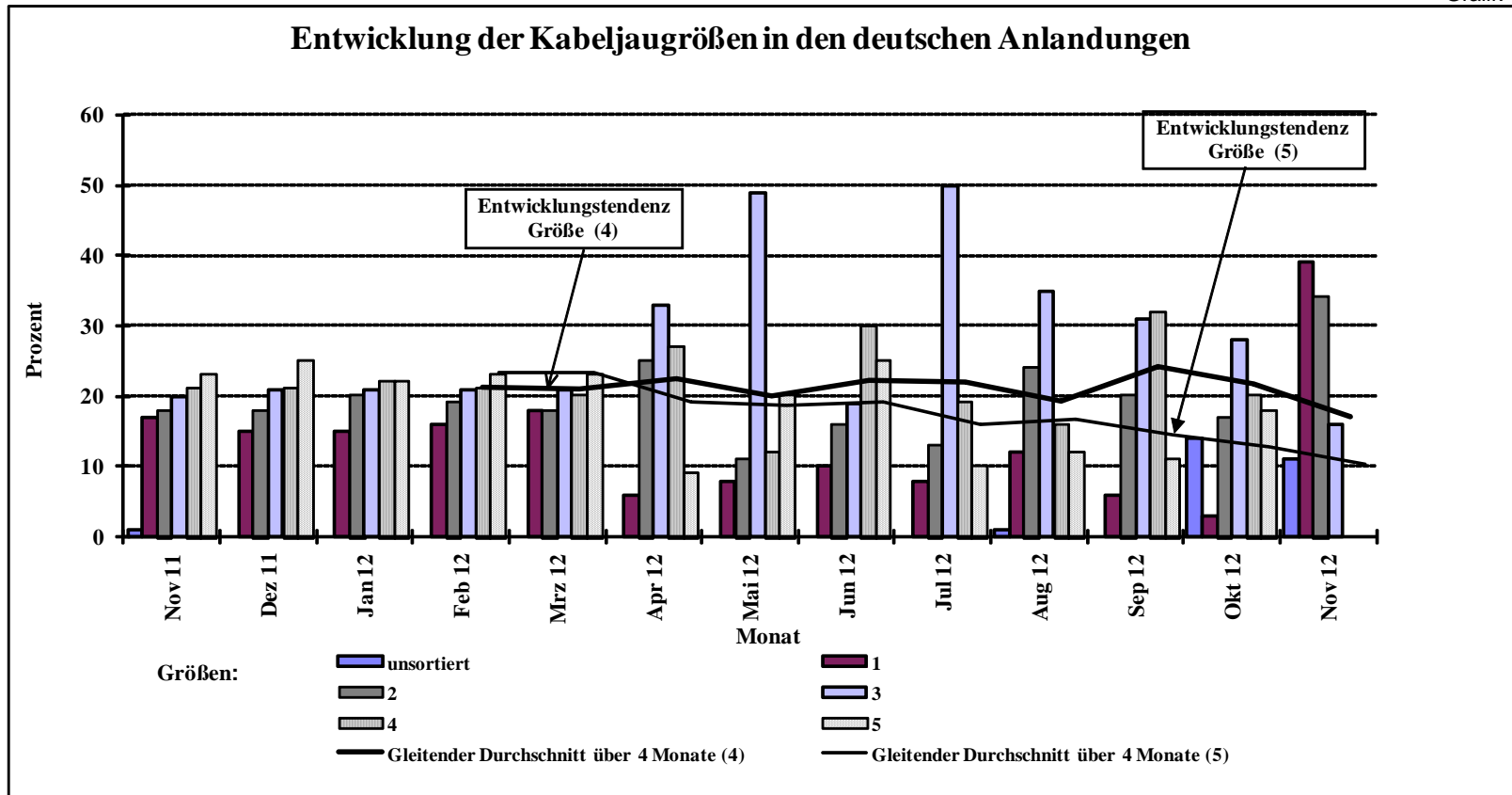
Grafik 3



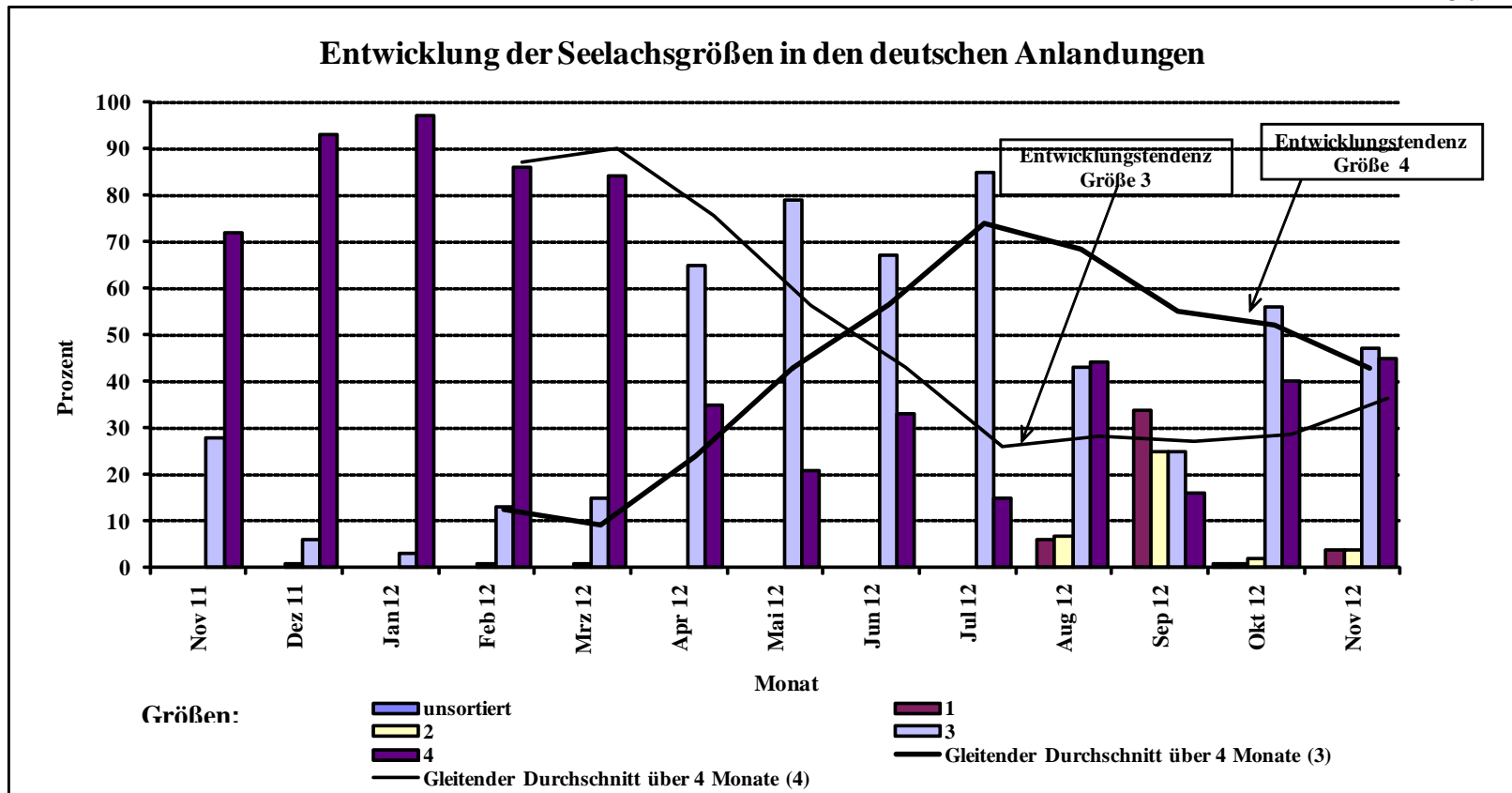
Quelle: BLE



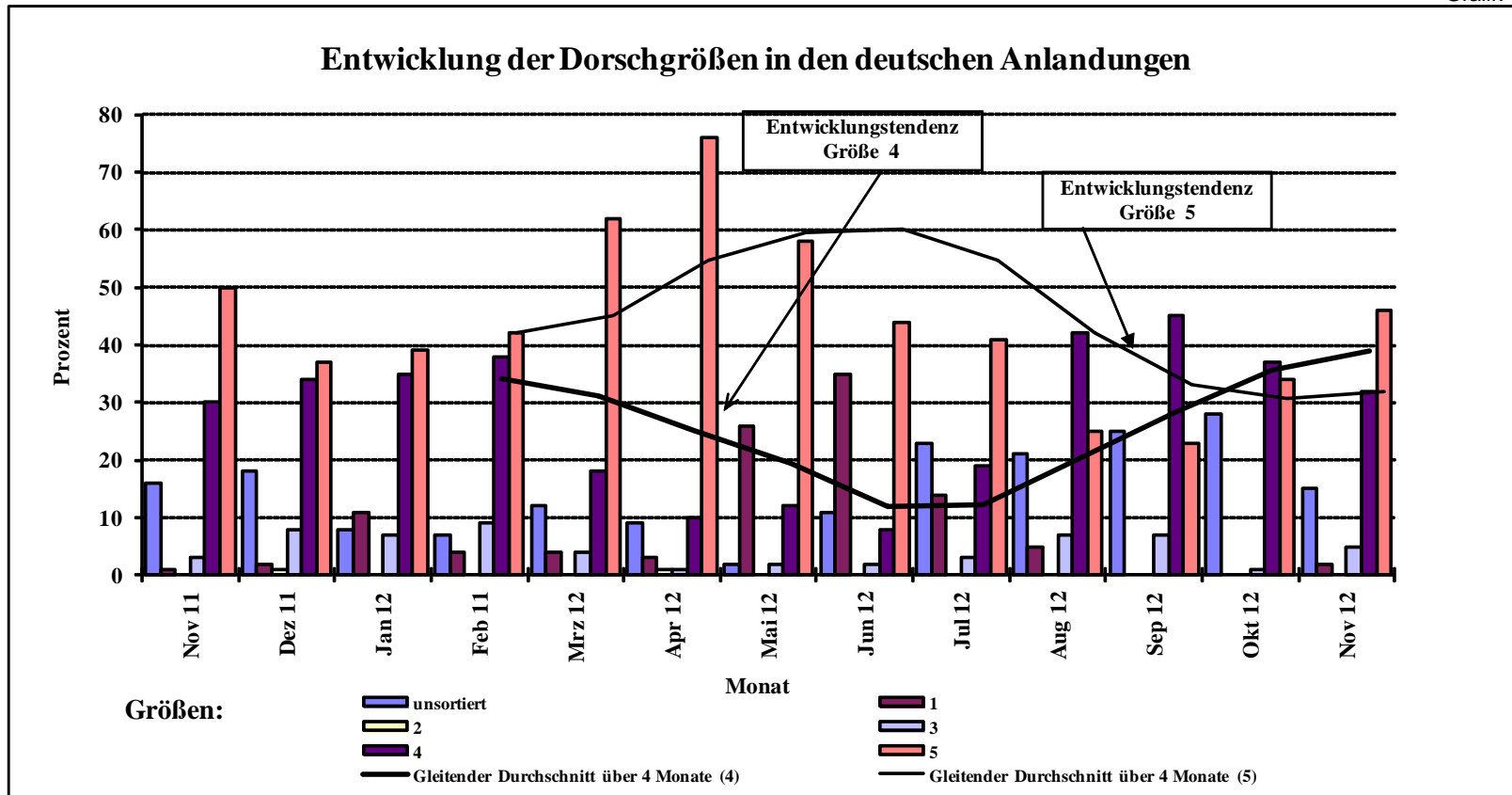
Quelle: Seefischmärkte



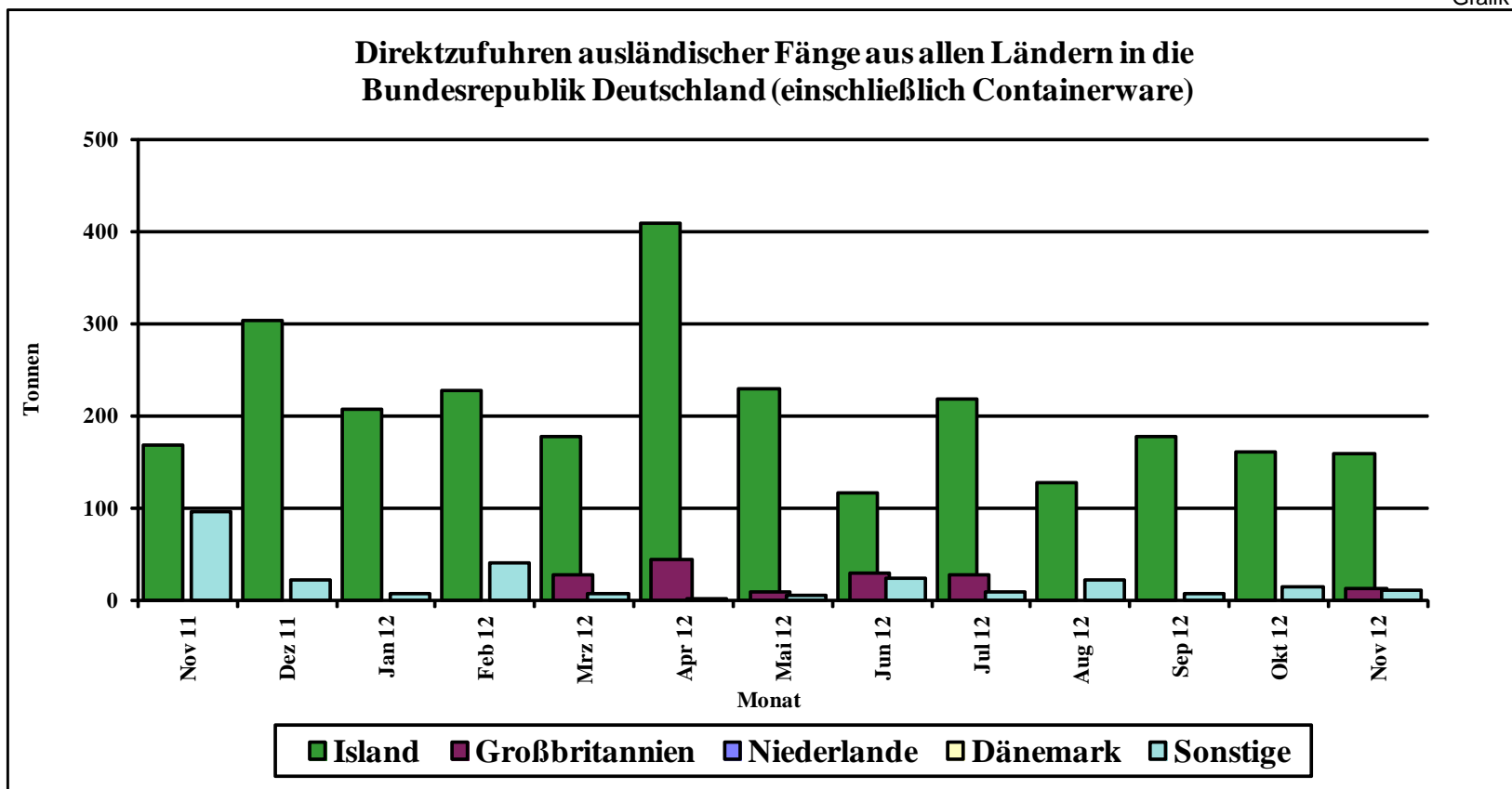
Quelle: BLE



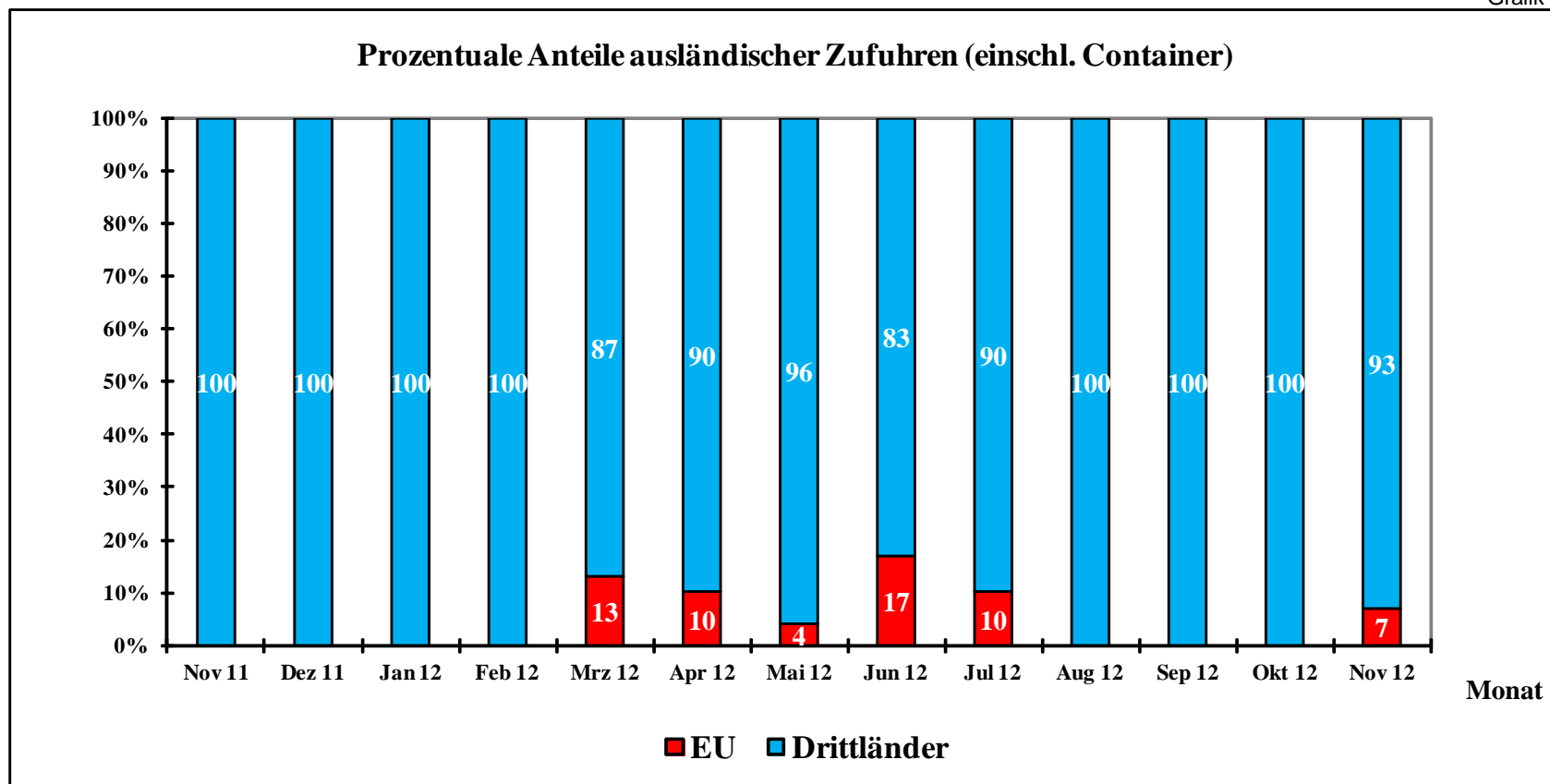
Quelle: BLE



Quelle: BLE

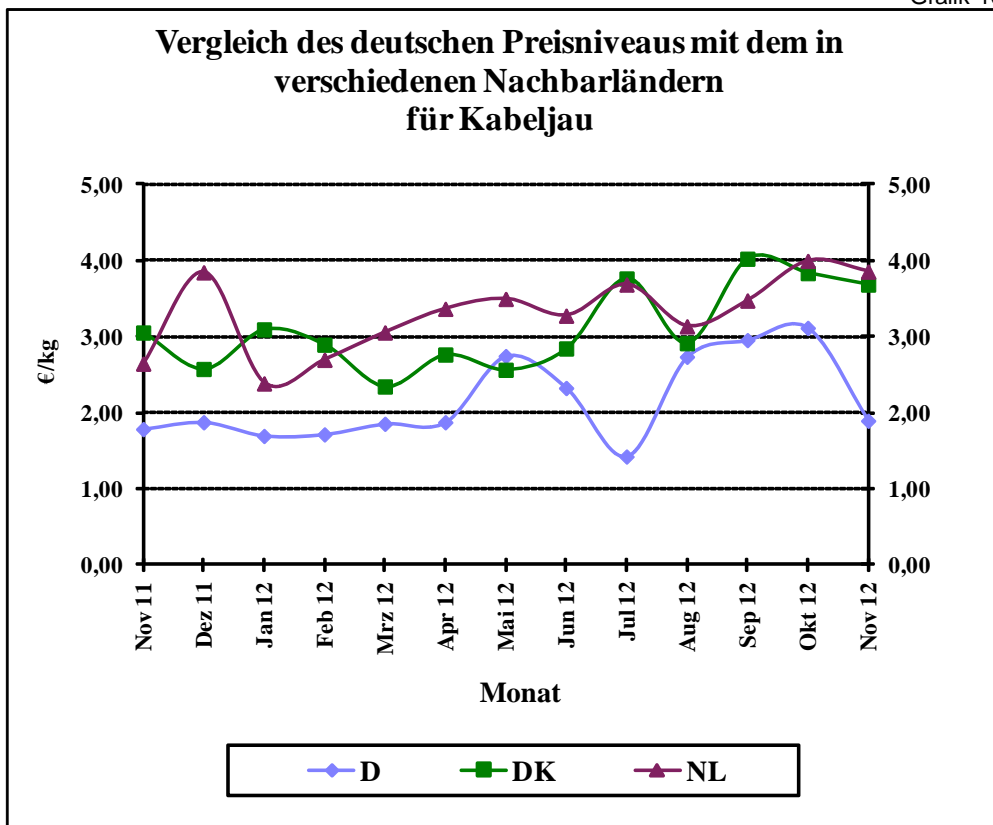


Quelle: BLE



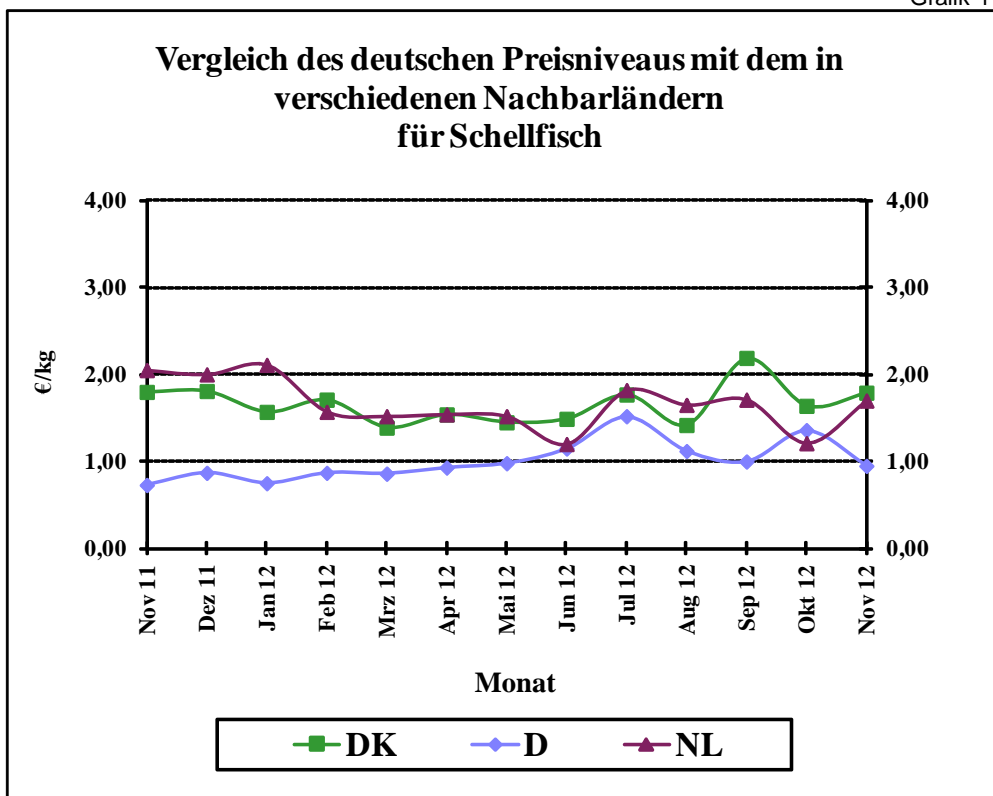
Quelle: BLE

Grafik 10

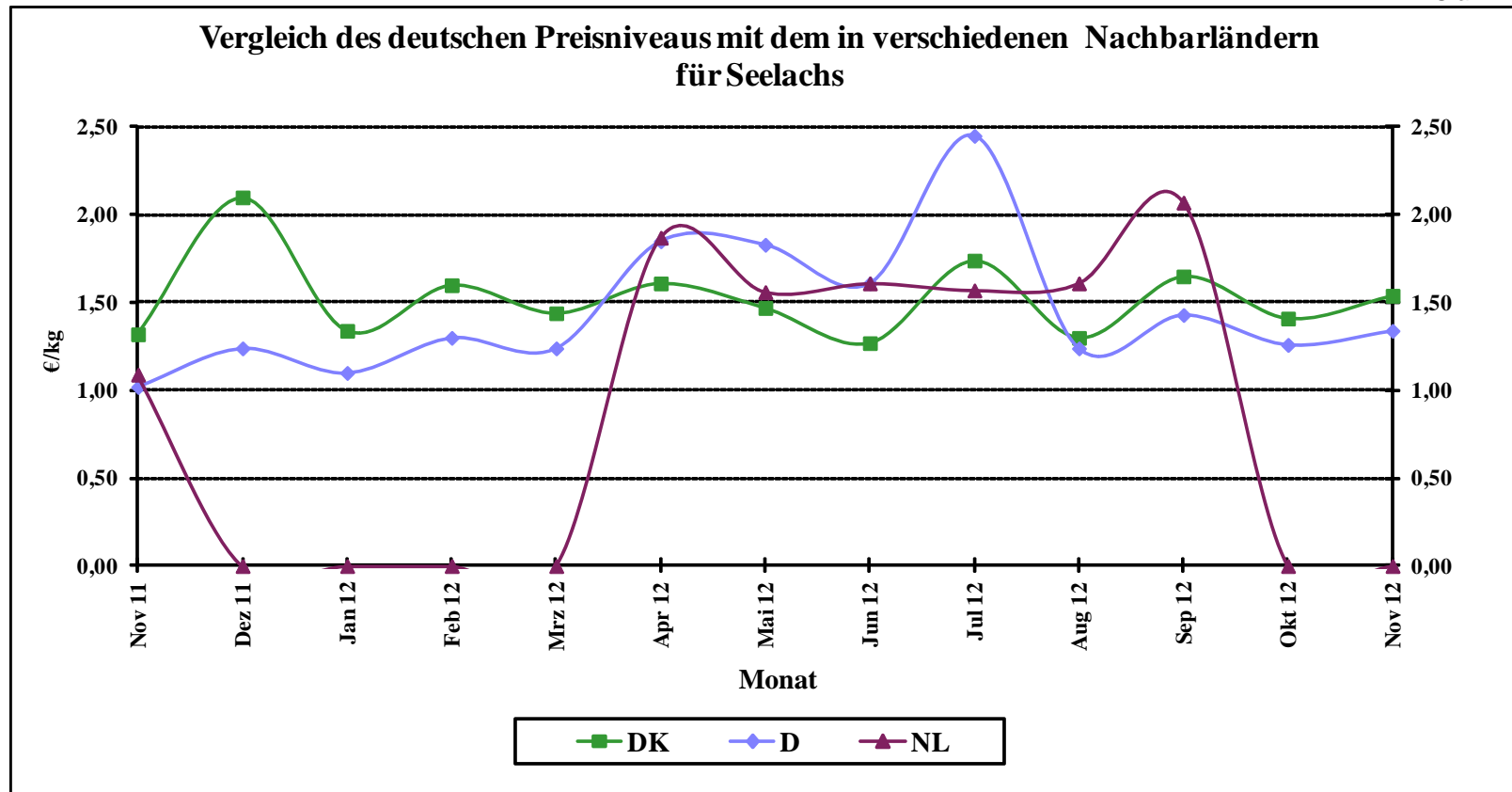


Quelle: BLE

Grafik 11

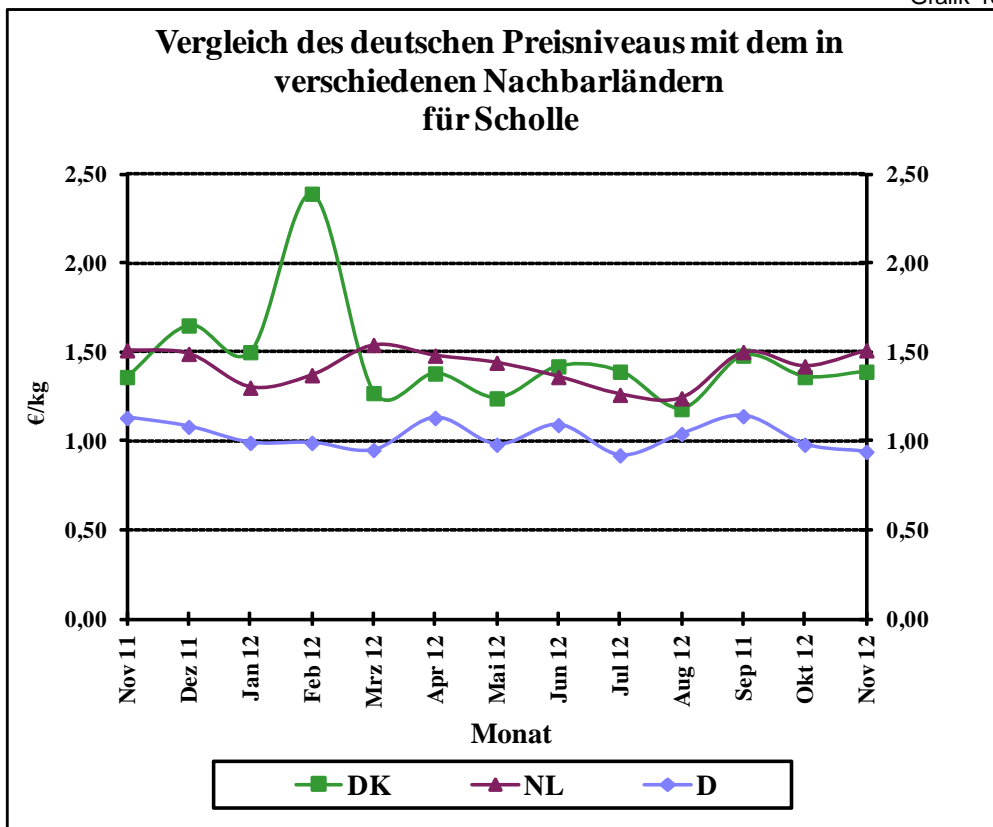


Quelle: BLE



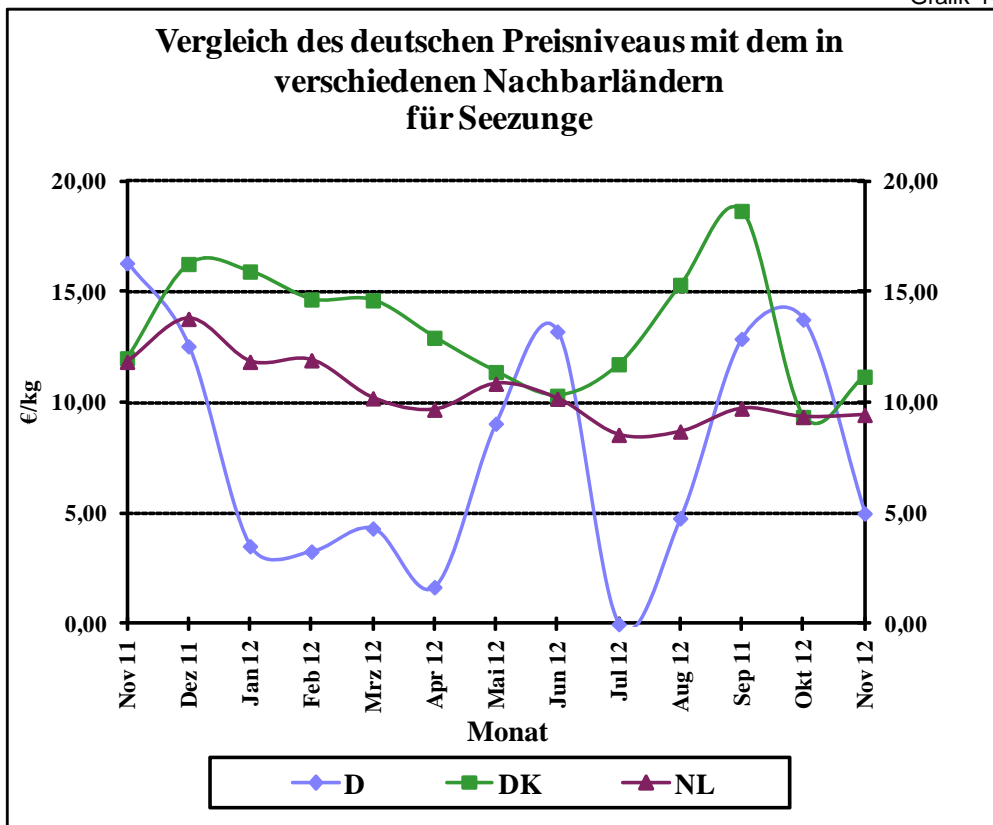
Quelle: BLE

Grafik 13



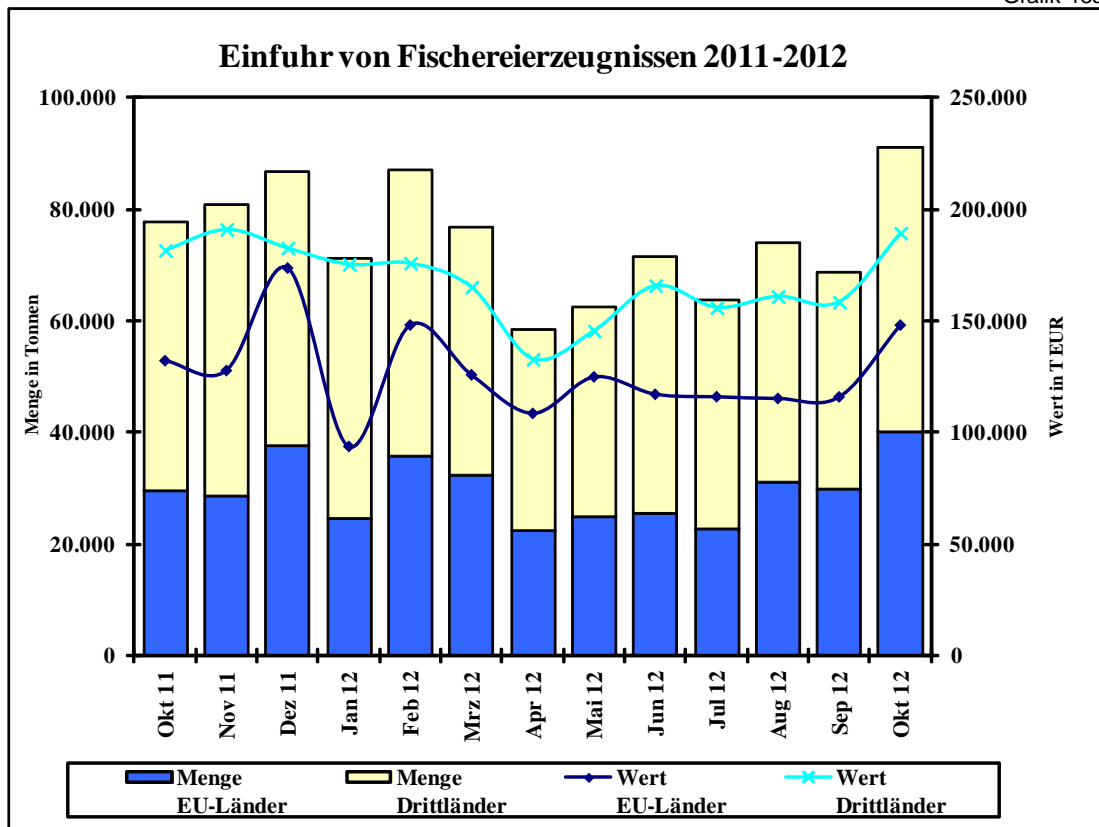
Quelle: BLE

Grafik 14

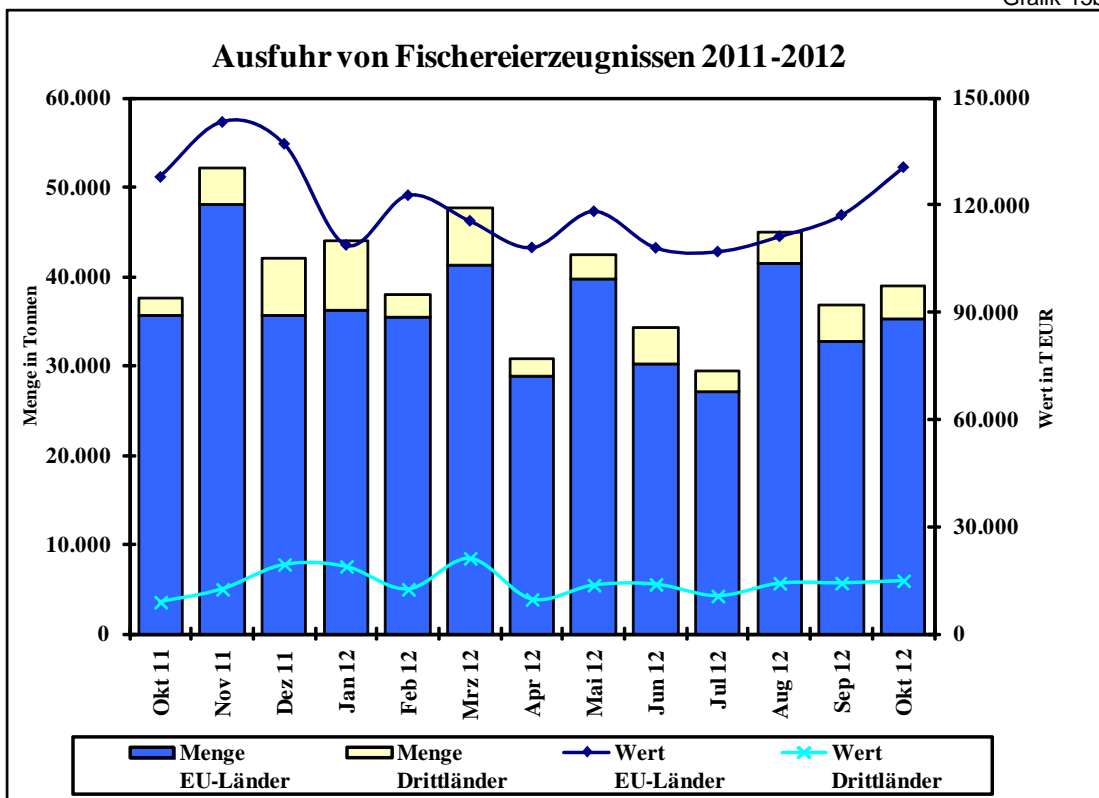


Quelle: BLE

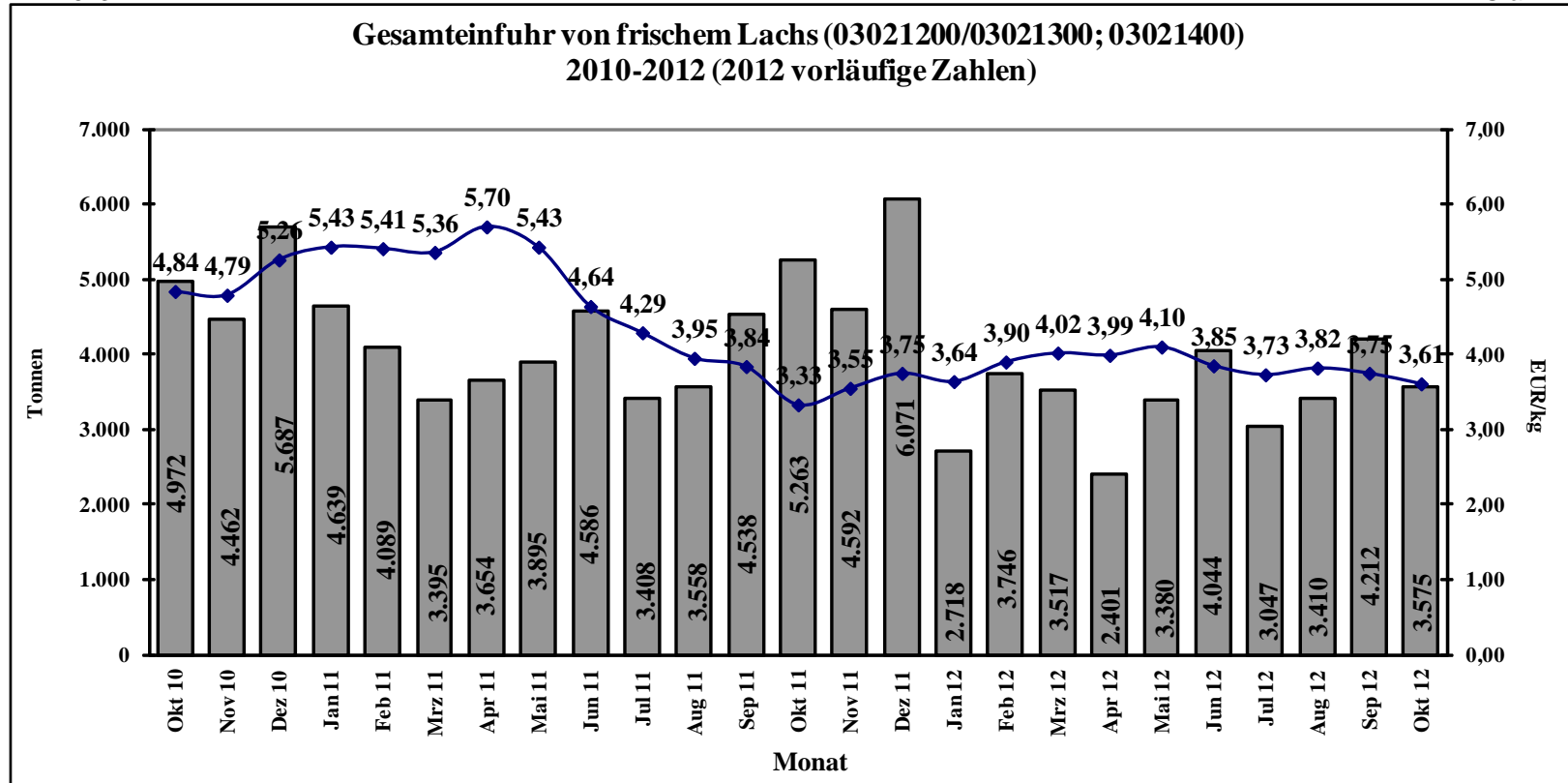
Grafik 15a



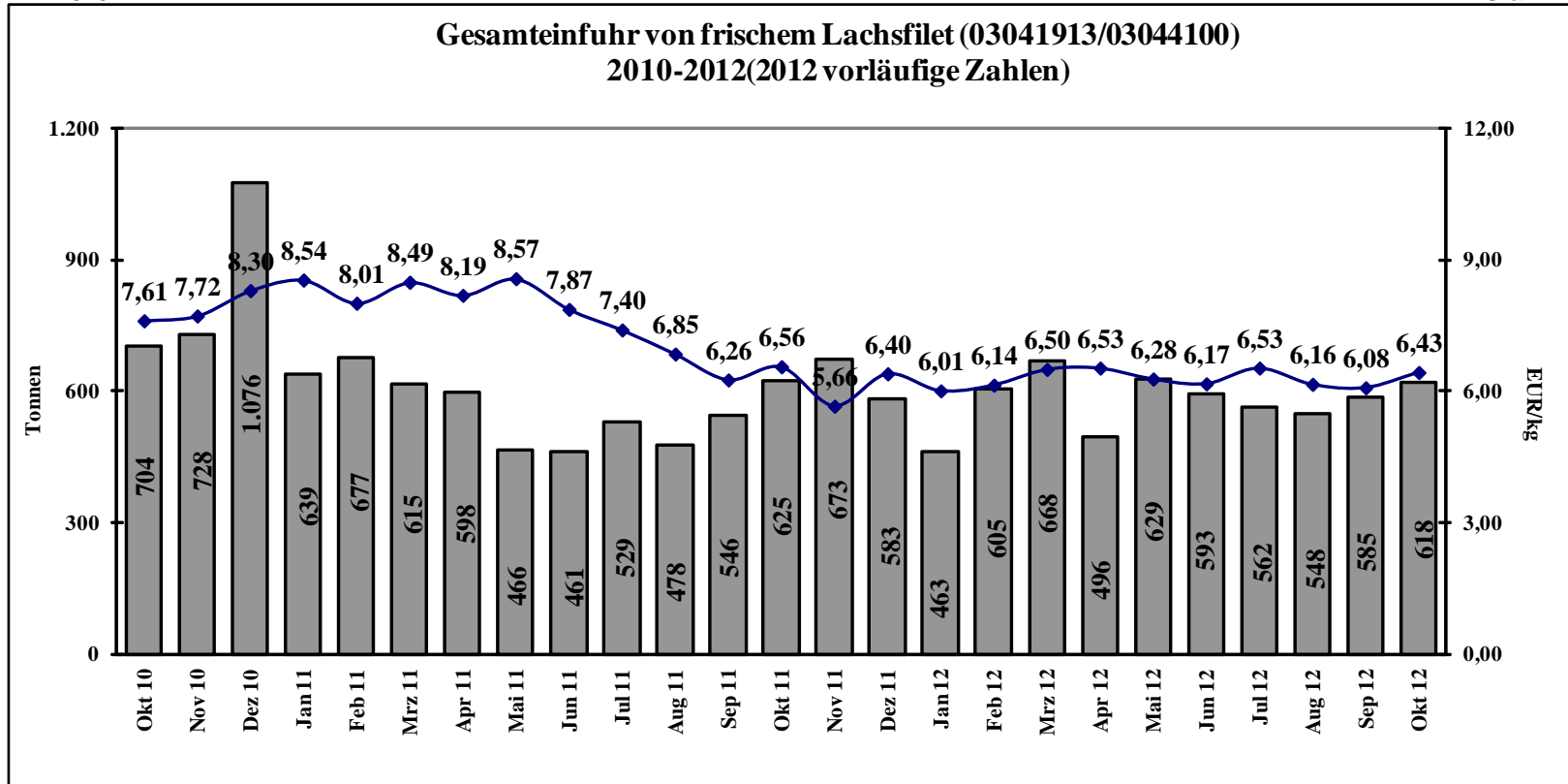
Grafik 15b



Quelle: Statistisches Bundesamt, BLE; einschl. Auslandsanlandungen



Quelle: Stat.BA, Wiesbaden



Quelle: Stat.BA, Wiesbaden