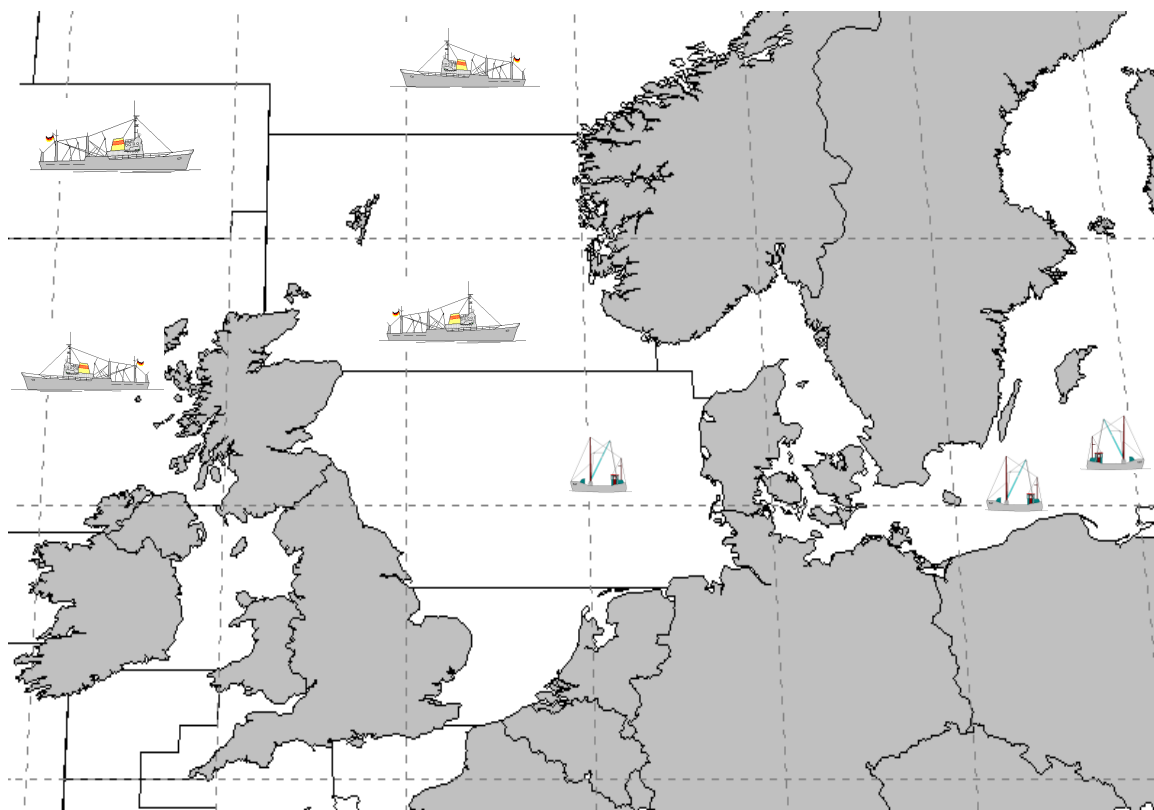


Monatsbericht Oktober 2012

Bericht über die Fischerei und die Marktsituation für Fischereierzeugnisse in der Bundesrepublik Deutschland



Herausgeber: Bundesanstalt für Landwirtschaft und Ernährung
Referat 523 – Fischereikontrolle, Fischwirtschaft
Haubachstraße 86
22765 Hamburg
Tel.: (040) 30 68 60-0
Fax: (040) 30 68 60-60
www.ble.de

INHALTSVERZEICHNIS

Gesamtüberblick	2
------------------------------	----------

Teil I: Anlandungen und Interventionen	4
---	----------

1. Gesamtüberblick	4
--------------------------	---

1.1. Inlandsanlandungen der deutschen Seefischerei	4
--	---

1.1.1. Frischfischanlandungen deutscher Fahrzeuge im Inland	4
---	---

1.1.2. Frostfischanlandungen deutscher Fahrzeuge im Inland	5
--	---

1.2. Auslandsanlandungen der deutschen Seefischerei	5
---	---

1.2.1. Frischfischanlandungen deutscher Fahrzeuge im Ausland	5
--	---

1.2.2. Frostfischanlandungen deutscher Fahrzeuge im Ausland	5
---	---

1.3. Anlandungen von ausländischen Fahrzeugen im Bundesgebiet	5
---	---

1.4. Interventionen	6
---------------------------	---

Teil II: Außenhandel	6
-----------------------------------	----------

2.1. Einfuhr	6
--------------------	---

2.2. Ausfuhr	7
--------------------	---

Teil III: Tabellen und Grafiken

3.1. Tabellen

Übersicht Marktversorgung	Nr. 1
---------------------------------	-------

Anlandungen und Preise	Nr. 2-7
------------------------------	---------

Importe	Nr. 8-8.7
---------------	-----------

Exporte	Nr. 9-9.7
---------------	-----------

Fänge, Fangquoten und Fänge nach Gebieten	Nr. 10-11
---	-----------

Zollkontingente	Nr. 12
-----------------------	--------

3.2. Grafiken

Anlandungen und Preise	Nr. 1-14
------------------------------	----------

Außenhandel	Nr. 15-17
-------------------	-----------

Fangstatistik und Marktsituation für Fischereierzeugnisse in der Bundesrepublik Deutschland

Kurzinformation Oktober 2012

Gesamtüberblick

Anlandungen und Interventionen

- **Das Gesamtaufkommen deutscher Fischereifahrzeuge im In- und Ausland lag im Oktober bei ca. 14.500 t. Davon entfielen auf frische Fischereiprodukte (verkaufte Konsumware) 8.000 t und auf Frostware (verkaufte Konsumware) 1.000 t.**
- **Deutsche Inlandsanlandungen (alle Anlandeplätze, verkaufte Konsumware) betragen im Oktober insgesamt 6.700 t, der Anteil von Frischfisch betrug 85 %.**
- **Das Hauptsortiment deutscher Frischfischfänger bestand aus Hering, Nordseekrabbe und Miesmuschel. Der Durchschnittspreis für deutsche Frischware (verkaufte Konsumware) lag im Oktober bei 1,97 Euro/kg.**
- **Für Oktober wurden bisher 1.000 t Frostfischanlandungen von deutschen Fahrzeugen in Häfen der Bundesrepublik gemeldet (verkaufte Konsumware). Die Anlandungen bestanden überwiegend aus Schwarzem Heilbutt und Kabeljau. Der durchschnittliche Erlös lag hier bei 3,56 Euro/kg.**
- **Die Auslandsanlandungen deutscher Fischereifahrzeuge lagen im Oktober bei insgesamt 2.300 t. Sie bestanden zu 100 % aus Frischware.**
- **Deutsche Frischfischanlandungen im Ausland lagen bei rund 2.300 t. Die wichtigsten Fischarten waren Kabeljau, Seelachs und Scholle. Im Mittel lag der Preis bei 2,08 Euro/kg.**
- **Im Oktober wurde kein Frostfisch im Ausland angelandet.**
- **Es wurden im Oktober keine Rücknahmen aus deutschen Frischfischanlandungen gemeldet.**

Außenhandel

- Im September 2012 gegenüber dem Vorjahreszeitraum insgesamt 12 % geringere Importmenge; EU-Importanteil -5 % und Drittlandsimporte -16 %, Preisniveau für EU-Ware -6 % und für Drittlandswaren +8 %;
- Importmenge Seefrostfische 13 % unter Vorjahresniveau; Preise im Frostfischsektor 2 % höher; Einfuhren von gefrorenem Seefischfilet 13 % unter Vorjahresniveau, dabei Rückgang bei Kabeljau, Seelachs und Seehecht um 18 %, 45 % bzw. 19 % und Zuwächse bei Makrelenfilets um 20 %. Preis für Frostfilets +3 %; um 7 % gesunkene Menge gefrorenen Seefischfleisches bei 6 % höheren Preisen; 15 % geringere Menge gefrorener ganzer Seefische bei 4 % geringeren Preisen;
- Um 21 % gesunkene Einfuhren von frischen Seefischen; Preisniveau im Frischfischsektor +11 %; Rückgang bei ganzer Frischware um 27 %; für ganze Frischware gesteigerte Preise (+9 %); um 8 % geringere Einfuhren frischer Seefischfilets bei 7 % höheren Preisen;
- Heringseinfuhren 3 % unter Vorjahresniveau mit 114.700 t; frische Heringseinfuhren 16 % über Vorjahreszeitraum; Einfuhren gefrorener Heringe lagen 20 % unter Vorjahresniveau; Heringskonserven und Halbfabrikate +4 %; insgesamt stark angelegene Preise;
- Einfuhren von Süßwasserfischen 21 % niedriger als im Vorjahr bei um 4 % gesunkenen Preisen; Beim Lachs Rückgang von EU-Importen um 13 %; Drittlandsimporte - 16 %; insgesamt um 11 % gefallene Preise für Lachs;
- Einfuhren von Sardinenkonserven 12 % über Vorjahreswert, Preisniveau +12 %;
- Exporte von Fischereierzeugnissen beliefen sich bis September 2012 auf zusammen 348.400 t (-17 %), EU-Länder haben einen Anteil von 91 %; Preis für in EU-Länder verkaufte Ware 3,25 Euro/kg, in Drittländer 3,62 Euro/kg;
- Exporte im Frostfischsektor von 92.400 t im September 2012; davon 44.400 t ganze Fische und 45.800 t Filets; Preis für Frostware insgesamt 2,64 Euro/kg; Exportanteil von 79 % in Gemeinschaftsländer im Frostfischsektor;
- Ausfuhren im Frischfischsektor im September 2012 bei 31.300 t; davon 29.700 t ganze Seefische und 1.600 t Seefischfilets; insgesamt Preis von 1,91 Euro/kg;
- Heringsexporte betragen 56.400 t bei einem Preisniveau von 1,56 Euro/kg; davon gefrorene Heringe 37.800 t und frische Heringe 2.700 t bei Preisen von 0,88 bzw. 0,55 Euro/kg.
- Heringskonserven und Halbfabrikate wurden in Höhe von 15.800 t zu einem Durchschnittspreis von 3,35 Euro/kg exportiert.
- Die Ausfuhren von Süßwasserfischen gingen um 21 % zurück, während die Preise um 7 % sanken.

Teil I: Anlandungen und Interventionen

1. Gesamtüberblick

Im Oktober 2012 landeten deutsche Fischereifahrzeuge insgesamt 14.500 t frische und gefrorene Fischereierzeugnisse im In- und Ausland an, darunter auch nicht verkaufte Ware (*Tabelle 2*), [Anlandedatenbank (Stand: 04.12.12)]. Im Vergleich zum Vorjahr sind die Anlandungen stark gesunken. Rund 46 % der Anlandungen wurden in deutschen Häfen gelöscht. Der Anteil von frischen Fischereierzeugnissen an den Gesamtanlandungen lag bei rund 55 %.

In Deutschland befanden sich in der Anlandemenge (auch nicht verkaufte Ware) u.a. Nordseekrabben, Heringe und Miesmuscheln. In den Anlandungen deutscher Fischereifahrzeuge im Ausland waren überwiegend Makrelen, Kabeljau und Seelachse enthalten. Der durchschnittliche Erlös für Makrelen konnte im Oktober nur von etwa 85 t bestimmt werden. Von rund 98 % der Positionen lag noch keine Preisangaben vor. Dabei handelte es sich um Positionen die zum Zeitpunkt der Erfassung noch nicht verkauft wurden. Beginnend mit *Tabelle 3* werden die weiteren statistischen Angaben zu den Einzelerzeugnissen auf Basis „verkaufte Konsumware“ ausgewiesen.

1.1. Inlandsanlandungen der deutschen Seefischerei

Die deutschen Anlandungen im Inland beliefen sich im Oktober auf rund 6.700 t und bestanden zu 85 % aus Frischware. Der Frischfischbereich wurde mehrheitlich von Hering, Nordseekrabbe und Miesmuschel bestritten. Auf dem ersten Rang im Frostfischbereich lag der Schwarze Heilbutt.

1.1.1. Frischfischanlandungen deutscher Fahrzeuge im Inland

Bei den Einzelerzeugnissen bestimmten im Oktober Hering, Nordseekrabbe und Miesmuschel das Gesamtaufkommen an Frischerzeugnissen (*Tabelle 3*). Heringe wurden überwiegend in Neu Mukran für 0,44 Euro/kg angelandet. Hier wurden im Oktober 99 % der Heringsanlandungen gemeldet. Weitere Anlandungen gab es in Thiessow (0,51 Euro/kg).

Die **Krabbenfischer** (*Grafik 2*) holten im Oktober 2.200 t Krabben ein, wovon etwa 23 % in Büsum angeliefert wurden. Dort wurde ein Preis von 3,69 Euro/kg gezahlt. In Husum verzeichnete man 3,56 Euro/kg. Für Anlandungen in List auf Sylt wurden die höchsten Erlöse von durchschnittlich 8,14 Euro/kg gemeldet. Der Durchschnittspreis lag bei 3,63 Euro/kg. Er stieg somit im Vergleich zum Vorjahresmonat um 2,09 Euro/kg und sank um 0,27 Euro/kg gegenüber dem Wert vom September 2012.

In der **Muschelfischerei** (*Grafik 3*) wurden im Oktober bisher nur Anlandungen in Norddeich registriert. Hier wurden rund 491 t angelandet. Für Anlandungen in Norddeich wurden durchschnittlich 2,29 Euro/kg gezahlt. Leider erreichen uns die meisten Meldungen über Muschel-anlandungen oft erst, nachdem wir den aktuellen Monatsbericht erstellt haben. Die Zahlen zur Muschelfischerei können Sie somit erst im darauf folgenden Monat aus den Tabellen (Spalte Vormonat) und Grafiken entnehmen.

Im Oktober wurden rund 308 t Dorsch vor allem in der Größenklasse 4 und 5 als E Ware angelandet. Die Seelachs-anlandungen in Höhe von rund 17 t wurden von den Größenklassen 3 und 4 der Frischeklassen E bestimmt. Kabeljau wurde nur in geringem Umfang (2,8 t) angelandet und verteilte sich in den Frischklassen E und A. Kabeljau wurde in den Größenklassen 1 bis 5 angelandet. (*Tabelle 3.1*).

1.1.2. Frostfischanlandungen deutscher Fahrzeuge im Inland

Im Monat Oktober haben die deutschen Hochseefahrzeuge 1.000 t gefrorenen Fisch im Inland angelandet (Tabelle 4). Die Frostware bestand überwiegend aus Schwarzem Heilbutt, Kabeljau und Rotbarsch. Schwarzer Heilbutt wurde in Bremerhaven zu einem Preis von 3,14 Euro/kg und Kabeljau zu einem Preis von 4,77 Euro/kg abgesetzt. Der Durchschnittspreis für Frostware lag bei 3,56 Euro/kg.

1.2. Auslandsanlandungen der deutschen Seefischerei

Die deutschen Anlandungen im Ausland beliefen sich im Oktober auf rund 2.300 t und bestanden ausschließlich aus Frischware. Auf den ersten Rängen landeten Kabeljau und Seelachs. 68 % der Anlandungen erfolgten in der EU.

1.2.1. Frischfischanlandungen deutscher Fahrzeuge im Ausland

Die Frischfischanlandungen deutscher Fischereifahrzeuge im Ausland beliefen sich im Oktober auf rund 2.300 t (Tabellen 5, 5.1 und 5.2). Die Anlandungen bestanden überwiegend aus Kabeljau, Seelachs und Scholle bei einem Durchschnittspreis von 2,08 Euro/kg. In Hammerfest (N) wurden im Oktober rund 731 t Kabeljau für einen Durchschnittspreis von 1,66 Euro/kg abgesetzt. In den dänischen Häfen Hanstholm und Thyborøn wurden für Seelachs Preise von 1,41 Euro/kg bzw. 1,44 Euro/kg erzielt. In Louwersoog (NL) und Eemshaven (NL) gab es die größten Schollenanlandungen. Hier wurden Preise von 1,36 Euro/kg bzw. 1,42 Euro/kg realisiert.

Die Frischfischanlandungen in Dänemark sind bis Oktober gegenüber dem Vorjahr um rund 24 % gesunken (Tabelle 5.1). Grund hierfür ist der hohe Rückgang bei den Anlandungen von Seezunge (-63 %) und Hering (-53 %). Auch fast alle anderen Fischarten wurden dieses Jahr bisher in geringerem Maße in Dänemark angelandet. Einzig bei Dorsch und Leng wurde ein leichter Zuwachs verzeichnet (+12,3 % und +12,4 %). Das Preisniveau lag mit 2,08 Euro/kg über dem Niveau des Vorjahresmonats (1,26 Euro/kg).

Die Anlandungen in den Niederlanden sind bis Oktober gegenüber dem Vorjahr um 25 % gesunken (Tabelle 5.2). Vor allem die geringeren Anlandungen von Wittling (-88 %) und Miesmuscheln (-90 %) führten zu dem Rückgang. Die Schollenanlandungen stiegen um 13 %, und machten im Oktober mit 331 t über die Hälfte der Gesamtanlandungen aus. Die Anlandungen von Seezungen stiegen um 39 % und die vom Steinbutt um 32 %. Im Oktober lag der Durchschnittspreis bei 2,52 Euro/kg und somit unter dem Preisniveau des Vorjahresmonats (3,13 Euro/kg).

1.2.2. Frostfischanlandungen deutscher Fahrzeuge im Ausland

Bisher liegen für Oktober keine Anlandungen der Großen Hochseefischerei im Ausland vor (Tabelle 6).

1.3. Anlandungen von ausländischen Fahrzeugen im Bundesgebiet

Im Oktober wurden bislang Anlandungen von rund 173 t von ausländischen Fahrzeugen in der Bundesrepublik Deutschland registriert. An den Seefischmärkten wurde Containerware aus Island und den Färöer-Inseln angelandet. Die an den Seefischmärkten angelandete Containerware enthielt überwiegend Rotbarsch zu einem durchschnittlichen Preis von 1,86 Euro/kg und Seelachs zu einem durchschnittlichen Preis von 1,70 Euro/kg.

Der Verlauf der Preisentwicklung für ausgewählte Seefischarten aus ausländischen Direktzufuhren ist in Fortsetzung der Vorjahresergebnisse in *Grafik 4* dargestellt.

Die *Grafiken 10 bis 14* zeigen einen Vergleich des Preisniveaus deutscher Märkte für wichtige Seefischereierzeugnisse mit denen in europäischen Nachbarländern.

1.4. Interventionen

Im Oktober 2012 wurden keine Frischfischrücknahmen deutscher Fahrzeuge in deutschen oder ausländischen Häfen registriert.

Teil II: Außenhandel

2.1. Einfuhr

Im Vergleich zum Monatsbericht September 2012 kommt es bei der Gegenüberstellung der aktuellen (vorläufigen) Daten mit den Vorjahreswerten zu starken Differenzen. Diese sind der Tatsache geschuldet, dass die zum Vergleich herangezogenen Vorjahreswerte nun auf den endgültigen Zahlen für das Jahr 2011 beruhen.

Beginnend mit dem im April erscheinendem Monatsbericht Februar 2013 werden dann wieder vorläufige Zahlen 2013 mit vorläufigen Zahlen 2012 verglichen.

Von Januar bis September 2012 lagen die Importe von **Fisch, Krebs- und Weichtieren** 12 % unter dem Niveau des Vorjahres. Die Preise für eingeführte Waren stiegen dabei im Mittel um 2 %. Der Anteil der Einfuhrmengen aus Drittländern betrug 61 %. Wichtigste Herkunftsländer waren die VR China, Norwegen, Dänemark, Polen und die USA.

Die **Frostfischimporte** betragen bis September 2012 201.700 t. Sie lagen damit um 13 % unter dem Vorjahresniveau. Die Gesamtimporte von **Frostfilets** wurden mit rund 163.300 t 13 % niedriger registriert. Die Filets machten einen Marktanteil von 81 % am gesamten Frostfischsektor aus. Das Preisniveau für Filets lag 3 % über Vorjahreshöhe. Die Einfuhren von Makrelenfilet stiegen um 20 %. Die Einfuhren von Pazifischen Pollack- und Kabeljaufilets verringerten sich dagegen um 6 bzw. 18 %. Pazifischer Pollack ist mit einem Anteil von 67 % Spitzenreiter in diesem Segment. Die Einfuhren dieser Ware stammten vorwiegend aus der VR China und den USA.

Die Importe von **gefrorenem Fischfleisch** betragen bisher 12.100 t (-7 %) bei 6 % höheren Preisen. Die Einfuhren von Pazifischem Pollack stiegen um 15 %. Kabeljau und Seehecht verzeichneten einen Rückgang der Importe um 43 bzw. 14 %. Pazifischer Pollack ist die bedeutendste Fischart in diesem Segment. Er wurde überwiegend aus den USA eingeführt.

Die um 15 % gesunkenen Einfuhren **ganzer gefrorener Seefische** beliefen sich auf 26.300 t. Die Preise sanken um 4 %. Rückläufig waren die Einfuhren von gefrorenen Makrelen (-17 %) und Schwarzem Heilbutt (-15 %). Importe von gefrorenem Stöcker und Blauem Wittling legten gegenüber 2011 stark zu. Hiervon wurde aber ein vergleichsweise geringes Volumen gehandelt. Wichtigste Fischart in diesem Segment sind Makrelen.

Bei **frischen Seefischen** lagen die Einfuhren bis September um 21 % unter den Importen des Vorjahreszeitraums. Bei den Frischfischeinfuhren **ganzer Seefische** (einschl. Fleisch) nahmen die Importe um 27 % ab. Seelachsimporte sanken um 39 %. Rotbarschimporte brachen um 65 % ein; Kabeljaueinfuhren sanken um 11 %. Kabeljau wurde hauptsächlich aus Norwegen

eingeführt. Die Importpreise dieser ganzen Frischfische stiegen im Mittel gegenüber dem Vorjahreszeitraum um 9 %.

Die **Frischfiletimporte** lagen 8 % unter Vorjahreshöhe. Rotbarsch und Seelachs wurden 11 % bzw. 17 % weniger gegenüber dem Vorjahr eingeführt. Die Importe von „anderen Filetarten“ lagen 8 % unter Vorjahresniveau. Wichtigste Lieferländer dieser nicht detaillierter ausgewiesenen Frischfilets waren die Niederlande und Sri Lanka. Die Preise stiegen gegenüber dem Vorjahreszeitraum um 7 %.

Die Einfuhr von **Heringen** (einschließlich Heringskonserven und Halbfabrikaten) sank im Berichtszeitraum um 3 % gegenüber dem Vorjahr. Der Preis der Heringsimporte erhöhte sich gegenüber dem Vorjahr um 17 %. Der größte Teil der gefrorenen Heringe wurde aus Norwegen importiert. Bei frischen Heringen war Dänemark Hauptexporteur. Die Einfuhren gefrorener Heringe sanken um 20 %, die von frischen stiegen um 16 %. Ganze frische Heringe wurden 37 % mehr, frisches Heringsfleisch 51 % weniger eingeführt.

Die Importe von **Süßwasserfischen** verringerten sich gegenüber dem Vorjahr um 21 %. Wichtigste gehandelte Artengruppe waren die Lachse, deren Zufuhren 15 % unter dem Vorjahresniveau lagen. Die Importmenge für gefrorene Filets lag 24 % unter dem Niveau des Vorjahres. Einfuhren gefrorener ganzer Lachse sanken um 27 % bei um 5 % gesunkenen Preisen. Während die Frostfilets vornehmlich aus China und Norwegen importiert wurden, kamen die ganzen Frostlachse hauptsächlich aus den USA. Die Importe von frischen Lachsfilets lagen 3 % über dem Niveau des Vorjahres bei um 20 % geringerem Preis. Norwegen und Dänemark waren Hauptlieferländer frischer Lachsfilets. Die Einfuhr von Welsen belief sich bis Ende September auf 16.100 t. Unter dieser Position werden seit Beginn des Jahres neben Pangasius auch die Welsarten Clarias, Ictalurus und Silurus geführt. Hierfür wurden durchschnittlich 2,48 Euro bezahlt. 89 % der Welseinfuhren stammten aus Vietnam. Nilbarsch wurde vor allem aus Tansania eingeführt, während Tilapien hauptsächlich aus China zu uns kamen.

Bei den Einfuhren **fischindustrieller Fertigerzeugnisse** stiegen die vor allem aus Polen nach Deutschland gelieferten Heringskonserven und -halbfabrikate gegenüber dem Vorjahreszeitraum um 4 %. Einfuhren von Thunfisch- und Bonitenkonserven verfehlten das Vorjahresniveau um 17 %. Wichtigste Lieferanten waren bei dieser Ware die Philippinen und Papua-Neuguinea. Die Sardinenkonserveneinfuhr stieg gegenüber dem Vorjahreszeitraums um 12 %. Hauptlieferland hierfür war Marokko. Die Einfuhren von Räucherlachs, die ebenfalls überwiegend aus Polen kamen, sanken um 9 % bei 11 % geringeren Preisen.

2.2. Ausfuhr

Die Ausfuhren von Fischen, Krebs- und Weichtieren (inkl. Auslandsanlandungen) beliefen sich von Januar bis September 2012 auf 348.400 t (-17 %), wobei der Preis im Durchschnitt bei 3,29 Euro/kg (+4 %) lag. Der Anteil der in EU-Länder ausgeführten Waren betrug 90 %. Für diese Ausfuhren wurden 3,25 Euro/kg gezahlt. Der Handel mit Drittländern erfolgte zu einem Durchschnittspreis von 3,62 Euro/kg. Haupthandelspartner waren die Niederlande, Frankreich und Großbritannien.

Mit 92.400 t (-32 %) war die Frostware das stärkste Segment im Exportgeschäft. Die Exporte von **Frostfilets** betrugen bis September 2012 45.800 t (-19 %). Der größte Teil davon wurde auf dem europäischen Binnenmarkt verkauft (96 %). Die Exporte von Pazifischem Pollack hatten einen Anteil von 53 % am Filetgeschäft. Sie betrugen 24.500 t (-1 %) bei einem Preis von 2,57 Euro/kg (+1 %). Der größte Teil wurde nach Frankreich und Polen exportiert. Kabeljaufilet hatte einen Anteil von 20 %. Diese Exporte, die hauptsächlich nach Großbritannien und Frankreich gingen, betrugen, 9.300 t (-14 %). Seelachsfilet wurde in Höhe von

2.600 t (-50 %) exportiert, vornehmlich nach Spanien. Für TK-Filets wurden von Januar bis September 2012 allgemein 3,55 Euro/kg gezahlt.

Die Exportmenge von **gefrorenen ganzen Seefischen** betrug bis September 2012 44.400 t und lag somit um 43 % unter dem Vorjahreswert. Die stark zurückgegangenen Stöcker- und Makrelenausfuhren führten zu diesem Ergebnis. Sie lagen mit 8.600 bzw. 11.300 t 58 bzw. 54 % unter dem Vorjahreswert. Die Ausfuhren von Schwarzem Heilbutt erhöhten sich auf 4.800 t (+98 %). Von gefrorenem Kabeljau wurden rund 3.600 t ausgeführt. Der Exportpreis betrug insgesamt 1,73 Euro/kg.

Die Ausfuhrmenge von **gefrorenem Seefischfleisch** belief sich auf rund 2.100 t (+7 %). Fleisch vom Seelachs verzeichnete sinkende Preise. Pazifisches Pollackfleisch verteuerte sich um 28 %.

Die Exporte von frischen Seefischen betragen von Januar-September 2012 rund 31.300 t (-33 %). Hierbei dominierte das Handelsgeschäft mit **frischen ganzen Fischen** mit einer Menge von 29.700 t und einem Ausfuhrpreis von 1,49 Euro/kg. Wichtigste Fischart in diesem Segment ist der Seelachs. Die Ausfuhren von **Frischfischfilet** beliefen sich hingegen auf nur 1.600 t (-43 %) bei einem Preis von 9,69 Euro/kg (+58 %). In dieser Produktgruppe bewegten sich die Ausfuhren auf allgemein niedrigem Niveau, wobei 60 % auf nicht näher bestimmte Filetarten entfielen. Frischfisch fand hauptsächlich in Dänemark seinen Absatz.

Die **Heringsexporte** beliefen sich auf 56.400 t (+33 %), wobei ganze, gefrorene Heringe überwiegend in die Niederlande gingen. Gefrorene und frische Heringe wurden zu 0,88 Euro/kg bzw. 0,55 Euro/kg ausgeführt. Heringskonserven und Halbfabrikate wurden gegenüber dem Vorjahreszeitraum um 20 % weniger ausgeführt und konnten 27 % höhere Preise erzielen.

Die Ausfuhren von **Süßwasserfischen** betragen 37.600 t und somit 21 % weniger als im Vergleichszeitraum 2011. Der Durchschnittspreis von 6,27 Euro/kg lag 7 % unter Vorjahresniveau. Wichtigste Fischartengruppe waren die Lachse, deren Ausfuhren sich auf 27.400 t beliefen. Der Preis für diese Fische betrug durchschnittlich 6,78 Euro/kg (-11 %). Gefrorene Lachsfilets gingen überwiegend in die Niederlage und nach Frankreich. Die Exportmenge für diese Ware betrug 4.500 t bei einem Preis von 8,31 Euro/kg. Von den vornehmlich nach Frankreich ausgeführten frischen Lachsfilets wurden 2.300 t mit einem Preis von 7,02 Euro/kg festgestellt. Ausfuhren von frischem ganzen Lachs wurden in Höhe von 12.800 t zu einem Preis von 3,89 Euro/kg registriert. Hauptabnehmer für frischen ganzen Lachs war ebenfalls Frankreich. Von den bisher importierten 16.100 t Wels (einschließlich Pangasius) wurden 4.200 t wieder ausgeführt. Hauptabnehmer waren Polen und Österreich.

Unter den **fischindustriellen Fertigerzeugnissen** exportierte die Bundesrepublik Deutschland von Januar-September 2012 46.900 t (+13 %) tiefgefrorene, panierte Fischfilets. Diese Ware wurde vorwiegend nach Großbritannien geliefert. Die Ausfuhren von Thunfisch- und Bonitenkonserven betragen 7.100 t (-30 %), wobei ein Großteil nach Österreich und Belgien ging. Räucherlachs wurde vornehmlich nach Österreich ausgeführt. Diese Ausfuhren beliefen sich auf 5.100 t (-20 %).

Marktversorgung der Bundesrepublik Deutschland mit Fisch und Fischereierzeugnissen*
Fanggewicht

Monat	Einfuhr in t	Inlandsanlandung in t	Ausfuhr in t	Auslandsanlandungen in t	Inlandsverwendung in t
Januar 11	165.568	4.890	88.683	4.823	86.599
Februar 11	188.761	7.471	83.648	15.347	127.931
März 11	178.989	11.651	74.982	15.522	131.180
April 11	157.436	7.724	76.794	12.954	101.319
Mai 11	159.858	3.062	72.459	11.155	101.616
Juni 11	146.061	2.742	69.245	13.043	92.601
Juli 11	136.838	7.256	70.447	18.476	92.123
August 11	149.296	7.423	73.339	9.553	92.933
September 11	158.398	7.533	82.731	6.485	89.685
Oktober 11	164.761	15.501	73.553	13.121	119.830
November 11	172.819	9.569	92.982	11.528	100.934
Dezember 11	177.760	8.263	80.054	12.090	118.059
Januar 12	150.537	9.600	80.250	7.761	87.648
Februar 12	177.441	4.968	76.212	3.718	109.915
März 12	157.031	12.729	83.050	19.368	106.078
April 12	122.542	8.116	63.323	17.031	84.366
Mai 12	132.955	3.559	76.427	8.087	68.175
Juni 12	152.386	4.828	66.690	5.110	95.633
Juli 12	138.069	4.631	62.430	1.236	81.505
August 12	152.091	4.221	82.421	17.725	91.616
September 12	140.278	9.119	73.398	9.664	85.663
Oktober 12					
November 12					
Dezember 12					
Summe 2012:	1.323.329	61.772	664.202	89.700	810.599
Vorjahreszeitraum:	1.441.205	59.751	692.327	107.357	915.986

Quelle: BLE, Statistisches Bundesamt, vorläufige Zahlen

* ohne deutsche Binnenfischerei

Gesamtanlandungen deutscher Fischereifahrzeuge

	Berichtsmonat Oktober 2012			Vorjahresmonat Oktober 2011			Vormonat September 2012			Fortschreibung 01.01.- 31.10.2012			Fortschreibung 01.01.- 31.10.2011			Veränderung 12/11 in %	
	t	TEUR	€/kg	t	TEUR	€/kg	t	TEUR	€/kg	t	TEUR	€/kg	t	TEUR	€/kg	Menge	Preis
Insgesamt	14.495,1	24.590,5	-	26.134,3	18.604,9	-	17.766,8	18.407,8	-	153.181,3	152.861,9	-	180.696,0	161.529,2	-	-15,2	-
Blauer Wittling	0	0	0	31,8	11,1	0,35	12,2	0,0	.	6.238,1	609,8	0,10	266,8	81,6	0,31	.	-68,0
Sprotte	6,0	0,0	.	786,7	174,1	0,22	0	0	0	10.535,5	2.437,9	0,23	11.154,3	2.924,3	0,26	-5,5	-11,7
Hering	2.216,3	981,0	0,44	10.729,9	5.050,2	0,47	11.967,9	2.321,8	0,19	40.338,3	7.628,5	0,19	27.920,2	11.995,8	0,43	44,5	-56,0
Makrele	3.538,3	4.953,7	1,40	730,3	1,3	.	14,0	8,0	0,57	12.957,7	11.401,1	0,88	16.167,5	13.225,6	0,82	-19,9	7,6
Spanische Makrele	0	0	0	43,6	8,3	0,19	0	0	0	521,3	0,0	.	6.579,3	593,0	0,09	-92,1	.
Seelachs	643,1	906,7	1,41	551,6	1.000,6	1,81	499,0	806,0	1,62	6.156,7	9.770,2	1,59	7.503,4	12.011,9	1,60	-17,9	-0,9
Kabeljau/Dorsch	1.573,3	3.995,3	2,54	607,9	1.648,4	2,71	764,3	2.008,2	2,63	10.309,8	24.737,7	2,40	11.187,9	21.799,2	1,95	-7,8	23,1
Speisekrabben	2.400,1	8.391,8	3,50	1.834,9	3.089,3	1,68	1.879,0	6.789,2	3,61	10.951,5	45.989,7	4,20	11.169,7	22.668,8	2,03	-2,0	106,9
Siebkrabben	193,6	0,7	0,00	182,6	1,1	0,01	161,8	9,4	0,06	827,6	10,2	0,01	848,9	28,0	0,03	-2,5	-62,7
Stöcker	1.149,9	0,0	.	836,8	35,5	.	0	0	0	16.681,1	2.673,0	0,16	21.088,0	6.079,1	0,29	-20,9	-44,4
Butt (Flunder)	155,0	93,5	0,60	330,5	191,1	0,58	115,9	77,7	0,67	1.220,6	819,3	0,67	1.684,2	978,4	0,58	-27,5	15,5
Scholle	450,4	603,0	1,34	314,6	517,6	1,65	339,4	483,3	1,42	3.467,5	4.568,7	1,32	3.267,8	4.249,2	1,30	6,1	1,3
Wittling (Merlan)	7,0	7,7	1,10	8,1	9,8	1,20	4,4	4,2	0,96	402,1	172,2	0,43	486,8	289,4	0,59	-17,4	-28,0
Miesmuscheln	917,0	1.156,9	1,26	1.011,7	1.053,6	1,04	529,5	1.138,5	2,15	3.619,9	4.164,6	1,15	15.468,3	24.881,2	1,61	-76,6	-28,5
Sardinellen	0	0	0	6.364,8	1.231,7	0,19	0	0	0	3.814,8	0,0	.	13.903,4	1.231,7	0,09	-72,6	.
Pilchard-Sardine	35,3	0,0	.	4,9	0,0	.	0	0	0	9.903,3	0,0	.	8.165,7	0,0	0,00	21,3	.
Scharbe (Kliesche)	59,2	47,7	0,81	49,7	36,8	0,74	28,0	25,2	0,90	627,6	480,7	0,77	678,0	498,0	0,73	-7,4	4,3
Schellfisch	95,6	213,1	2,23	54,7	116,2	2,12	164,6	333,2	2,02	888,1	2.195,8	2,47	1.251,8	3.059,1	2,44	-29	1,2
Rotauge, Plötze	31,7	15,0	0,47	27,4	12,2	0,45	19,8	6,3	0,32	260,4	109,1	0,42	413,6	254,6	0,62	-37,0	-31,9
Seezunge	33,6	314,4	9,36	23,4	273,7	11,70	43,0	418,6	9,74	375,5	3.726,2	9,92	310,0	3.580,1	11,55	21,1	-14,1
Seeteufel (Angler)	60,8	11,9	0,20	26,7	112,2	4,20	2,0	10,1	5,03	272,5	897,5	3,29	194,4	1.938,8	9,97	40,1	-67,0
Zander	34,4	167,8	4,87	26,9	125,7	4,68	31,7	157,2	4,95	208,4	1.031,8	4,95	137,3	661,1	4,81	51,8	2,8
Brachsen, Blei	10,7	3,3	0,31	16,7	5,3	0,32	14,4	4,8	0,33	288,8	84,8	0,29	272,1	79,9	0,29	6,2	0
Leng/Blauleng	7,0	12,8	1,83	3,9	12,4	3,22	4,3	9,1	2,11	64,3	102,4	1,59	70,0	105,9	1,51	-8,1	5,2
Hecht	12,5	22,4	1,79	13,9	23,4	1,69	9,3	19,4	2,08	79,2	138,4	1,75	66,1	124,2	1,88	19,8	-7,1
Pollack (Heller Seelachs)	8,0	27,0	3,37	4,4	17,6	4,01	10,3	36,1	3,51	83,6	255,8	3,06	60,6	183,4	3,03	38,0	1,1
Barsch	38,4	73,2	1,91	18,1	33,5	1,85	64,7	131,8	2,04	272,3	536,9	1,97	199,6	340,4	1,71	36,5	15,6
Rochen	2,0	4,0	1,99	1,0	2,0	2,10	2,0	4,8	2,37	11,3	23,4	2,07	13,7	31,4	2,29	-17,5	-9,7
Rotbarsch	177,5	425,9	2,40	312,8	933,7	2,98	200,9	46,9	.	2.675,0	5.630,2	2,10	2.912,1	3.988,2	1,37	-8,1	53,7
Seehecht	39,5	93,4	2,36	52,4	163,5	3,12	28,8	83,3	2,89	316,6	762,8	2,41	230,0	527,3	2,29	37,6	5,1
Lachs, Meerforelle	0,2	0,6	2,96	0,2	0,6	3,22	2,2	8,9	4,11	22,6	93,6	4,13	19,6	76,7	3,91	15,6	5,6
Atlantischer Heilbutt	0,6	3,7	6,54	0,3	4,0	12,95	0,3	2,7	9,85	12,6	73,4	5,81	11,8	93,1	7,90	7,1	-26,4
Knurrhahn	8,3	9,1	1,10	8,8	10,8	1,23	14,2	17,0	1,19	66,0	75,5	1,15	67,8	65,3	0,96	-2,8	19,0
Schwarzer Heilbutt	483,0	1.516,1	3,14	447,6	1.566,7	3,50	735,9	2.941,8	4,00	3.851,2	15.616,7	4,05	3.400,7	13.746,0	4,04	13,2	0,3
Katfisch	4,3	12,2	2,87	2,5	9,7	3,92	3,9	10,9	2,78	21,6	72,0	3,33	25,3	78,4	3,09	-14,7	7,7
Aal	2,8	25,8	9,38	5,4	46,8	8,63	6,6	60,8	9,18	41,6	352,5	8,47	51,1	378,9	7,42	-18,6	14,2
Sonstige	99,5	500,6	5,03	666,9	1.074,2	1,61	92,5	432,9	4,68	4.796,0	5.619,5	1,17	13.448,4	8.681,0	0,65	-64,3	-35,3

Quelle: BLE

Inlandsanlandungen deutscher Fischereifahrzeuge
Frischware

	Berichtsmonat Oktober 2012			Vorjahresmonat Oktober 2011			Vormonat September 2012			Fortschreibung						Veränderung 12/11 in %	
	t	TEUR	€/kg	t	TEUR	€/kg	t	TEUR	€/kg	01.01.- 31.10.2012			01.01.- 31.10.2011			Menge	Preis
										t	TEUR	€/kg	t	TEUR	€/kg		
Insgesamt	5.658,6	11.144,2	1,97	4.537,4	5.399,9	1,19	4.123,7	9.319,5	2,26	37.704,2	65.873,0	1,75	43.292,4	61.016,7	1,41	-12,9	24,0
davon																	
Kabeljau/Dorsch	310,6	492,0	1,58	282,0	392,4	1,39	242,7	429,4	1,77	3.956,6	5.199,6	1,31	3.994,2	5.391,5	1,35	-0,9	-2,6
Kabeljau	2,8	8,9	3,12	1,4	3,7	2,73	1,5	4,6	2,96	34,2	76,4	2,23	36,1	83,3	2,31	-5,3	-3,1
Dorsch	307,8	483,1	1,57	280,6	388,6	1,39	241,2	424,8	1,76	3.922,4	5.123,3	1,31	3.958,1	5.308,3	1,34	-0,9	-2,6
Brachsen/Blei	9,2	2,6	0,28	15,9	5,0	0,31	12,6	7,1	0,56	260,7	70,6	0,27	272,0	79,9	0,29	-4,1	-7,8
Seelachs	16,8	21,2	1,26	44,0	60,7	1,38	83,9	120,3	1,43	1.605,8	2.415,1	1,50	1.573,8	2.131,3	1,35	2,0	11,1
Schellfisch	4,7	6,4	1,36	0,5	0,6	1,18	0,0	0,0	1,00	23,8	26,8	1,13	17,9	19,7	1,10	32,7	2,5
Rotbarsch	0	0	0	0	0	0	0	0	0	0	0	0	5,9	5,9	1,00	.	.
Hering	2.216,2	981,0	0,44	1.220,5	771,2	0,63	1.305,7	628,3	0,48	13.688,2	5.536,0	0,40	8.258,0	3.639,7	0,44	65,8	-8,2
Garnelen																	
(ohne Futter)	2.200,4	7.978,6	3,63	1.913,7	2.938,7	1,54	1.653,6	6.452,1	3,90	10.071,5	43.731,4	4,34	10.102,9	20.973,2	2,08	-0,3	109,2
Muscheln																	
(einschl. Fleisch)	490,6	1.124,7	2,29	530,7	668,2	1,26	482,0	1.098,5	2,28	3.018,9	3.984,5	1,32	13.858,0	22.774,3	1,64	-78,2	-19,7
Sardelle	0	0	0	0	0	0	0	0	0	322,7	70,3	0,22	0	0	0	.	.
Seezunge	0,0	0,5	13,76	0,6	7,3	12,16	0,0	0,1	12,89	2,5	24,9	9,86	9,3	78,1	8,42	-72,8	17,2
Scholle	73,9	72,4	0,98	53,9	65,0	1,21	67,8	77,1	1,14	597,3	603,4	1,01	444,5	445,9	1,00	34,4	0,7
Schwarzer Heilbutt	0	0	0	0	0	0	0	0	0	0	0	0	404,5	1.549,5	3,83	.	.
Sprotten	0,0	0,0	0,00	0	0	0	0	0	0	904,7	200,3	0,22	803,1	171,5	0,21	12,6	3,7
Steinbutt	4,0	16,0	4,03	4,2	20,0	4,82	4,3	24,6	5,78	43,9	189,9	4,33	51,6	205,4	3,98	-14,9	8,7
Flundern	154,7	93,3	0,60	328,4	190,8	0,58	115,0	77,5	0,67	1.189,8	804,0	0,68	1.631,1	958,8	0,59	-27,1	15,0
Rotauge(Plötze)	31,4	14,9	0,48	27,1	12,1	0,45	19,1	6,1	0,32	253,8	107,3	0,42	413,3	254,6	0,62	-38,6	-31,4
Scharbe-Kliesche	44,1	28,6	0,65	42,1	27,2	0,65	12,6	7,1	0,56	426,1	305,2	0,72	412,8	309,7	0,75	3,2	-4,5
Barsch	37,4	70,7	1,89	14,8	24,7	1,67	64,2	130,3	2,03	265,7	517,6	1,95	199,0	339,6	1,71	33,6	14,1
Wittling	5,5	5,5	1,00	5,8	5,9	1,02	3,5	2,8	0,80	379,3	147,3	0,39	389,3	195,9	0,50	-2,6	-22,9
Zander	34,3	167,4	4,88	26,8	125,3	4,67	31,7	157,0	4,95	207,7	1.028,5	4,95	137,2	661,1	4,82	51,4	2,8
Hecht	12,5	22,4	1,79	13,7	23,4	1,71	9,2	19,0	2,07	79,0	138,0	1,75	65,7	124,2	1,89	20,1	-7,5
Aale	2,7	25,8	9,75	5,2	46,8	8,92	6,3	60,8	9,65	39,9	352,5	8,84	48,9	378,7	7,75	-18,4	14,0
Sonstige	9,6	20,3	2,11	7,7	14,6	1,90	9,5	21,4	2,25	366,2	419,7	1,15	199,3	328,2	1,65	83,7	-30,4

Quelle: BLE

Marktsituation nach Größe- und Güteklassen in der Bundesrepublik Deutschland
Inlandsanlandungen

Fri- sche- klasse	Grö- ßen- klasse	Kabeljau				Dorsch				Seelachs			
		Berichtsmonat Oktober 2012		Vorjahresmonat Oktober 2011		Berichtsmonat Oktober 2012		Vorjahresmonat Oktober 2011		Berichtsmonat Oktober 2012		Vorjahresmonat Oktober 2011	
		t	€/kg	t	EUR/kg	t	€/kg	t	EUR/kg	t	€/kg	t	EUR/kg
	0	0,4	3,23	0,0	1,00	85,8	1,26	58,6	0,80	0,1	2,17	0,0	0,00
E	1	0,0	0,00	0,1	2,11	0,0	0,00	3,3	1,14	0,0	0,00	0,0	0,00
A	1	0,1	3,79	0,0	4,26	0,0	0,00	0,0	0,00	0,1	1,49	0,0	0,00
B	1	0,0	0,00	0,0	0,00	0,0	0,00	0,0	0,00	0,0	0,00	0,0	0,00
unsortiert	1	0,0	0,00	0,0	0,00	0,0	0,00	0,0	0,00	0,0	0,00	0,0	0,00
E	2	0,0	2,11	0,2	2,08	0,2	3,63	0,0	0,00	0,0	0,00	0,0	0,00
A	2	0,4	3,96	0,1	4,49	0,0	0,00	0,1	3,26	0,4	1,72	0,0	0,00
B	2	0,0	0,00	0,0	0,00	0,0	0,00	0,0	0,00	0,0	0,00	0,0	0,00
unsortiert	2	0,0	0,00	0,0	0,00	0,0	0,00	0,0	2,75	0,0	0,00	0,0	0,00
E	3	0,1	2,07	0,2	2,07	1,9	2,42	3,5	1,71	8,9	1,27	14,5	1,64
A	3	0,7	3,60	0,1	4,15	1,5	2,92	3,3	2,99	0,5	1,93	0,0	0,00
B	3	0,0	0,00	0,0	0,00	0,0	0,00	0,0	0,00	0,0	0,00	0,0	0,00
unsortiert	3	0,0	0,00	0,0	3,79	0,1	2,60	0,3	2,06	0,0	0,00	0,0	0,00
E	4	0,1	1,80	0,2	2,08	107,0	1,84	83,2	1,73	6,1	1,10	29,5	1,25
A	4	0,5	2,85	0,1	3,27	1,8	2,20	3,9	2,06	0,7	1,66	0,0	0,00
B	4	0,0	0,00	0,0	0,00	0,0	0,00	0,0	0,00	0,0	0,00	0,0	0,00
unsortiert	4	0,0	0,00	0,0	0,00	5,5	2,25	10,2	2,41	0,0	0,00	0,0	0,00
E	5	0,1	1,64	0,2	1,85	101,3	1,46	98,0	1,22	0,0	0,00	0,0	0,00
A	5	0,4	2,35	0,0	2,63	0,8	1,85	3,4	1,72	0,0	0,00	0,0	0,00
B	5	0,0	0,00	0,0	0,00	0,0	0,00	0,0	0,00	0,0	0,00	0,0	0,00
unsortiert	5	0,0	0,00	0,2	3,01	1,9	1,55	10,3	1,43	0,0	0,00	0,0	0,00
Insgesamt		2,8	3,12	1,4	2,73	307,8	1,57	278,2	1,38	16,8	1,26	44,0	1,38

Quelle: BLE

Inlandsanlandungen deutscher Fischereifahrzeuge

Frostware

	Berichtsmonat Oktober 2012		Vorjahresmonat Oktober 2011		Vormonat September 2012		Fortschreibung				Veränderung 12/11 in %	
	t	€/kg	t	€/kg	t	€/kg	01.01.- 31.10.2012		01.01.- 31.10.2011		Menge	Preis
	t	€/kg	t	€/kg	t	€/kg	t	€/kg	t	€/kg		
Insgesamt	1.030,6	3,56	9.657,0	0,41	4.009,5	0,93	20.574,2	1,76	22.698,9	0,90	-9,4	96,5
Kabeljau m.u.o.K.	0,0	1,44	0,0	0,00	0,0	0,00	0,0	1,44	0,0	0,00	-	-
Kabeljaufilet	335,5	4,77	0,0	0,00	2,3	4,97	2.437,9	4,22	864,7	3,91	181,9	7,9
Rotbarsch m.u.o.K.	177,5	2,40	2,5	1,10	38,0	1,20	1.571,4	2,05	562,2	1,45	179,5	42,0
Rotbarschfilet	0,0	0,00	0,0	0,00	0,0	0,00	0,0	0,00	0,0	0,00	-	-
Seelachs m.u.o.K.	0,0	0,00	0,0	0,00	0,0	0,00	0,1	1,05	0,0	0,00	.	.
Seelachsfilet	0,0	0,00	0,0	0,00	0,0	0,00	474,5	2,86	667,0	2,95	-28,9	-2,9
Schellfisch m.u.o.K.	0,0	0,00	0,0	0,00	0,0	0,00	0,0	0,00	0,2	2,95	.	.
Schellfischfilet	29,7	3,76	0,0	0,00	0,0	0,00	352,8	3,69	553,3	3,48	-36,2	6,2
Makrelen m.u.o.K.	0,0	0,00	0,0	0,00	7,7	0,90	6.880,5	0,93	7.495,8	0,90	-8,2	3,5
Makrelenlappen/-filet	0,0	0,00	0,0	0,00	0,0	0,00	0,0	0,00	0,0	0,00	-	-
Hering m.u.o.K.	0,0	0,00	5.715,9	0,45	3.496,9	0,45	3.496,9	0,45	7.040,9	0,45	-50,3	0
Heringslappen/-filet	0,0	0,00	0,0	0,00	0,0	0,00	0,0	0,00	0,0	0,00	-	-
Holzmakrelen m.u.o.K.	0,0	0,00	101,4	0,35	0,0	0,00	111,8	0,50	1.582,0	0,44	-92,9	13,1
Blauer Wittling m.u.o.K.	0,0	0,00	16,7	0,35	1,2	.	1.220,8	0,50	16,7	.	.	.
W. Heilbutt, m.u.o.K..	0,1	3,00	0,0	0,00	0,0	0,00	8,6	3,20	2,5	3,63	247,2	-11,9
Schw. Heilbutt, m.u.o.K.	482,9	3,14	0,0	0,00	461,9	4,51	2.295,6	4,63	68,6	3,39	.	36,6
Sonstige Fische m.u.o.K.	2,5	0,95	3.820,0	0,35	1,5	0,80	1.710,2	0,41	3.835,7	0,35	-55,4	14,9
Sonst. Fische, Lappen/Fil.	2,3	3,84	0,4	7,86	0,1	6,85	13,1	2,59	9,4	2,60	39,6	-0,6
Fisch- Mus	0,0	0,00	0,0	0,00	0,0	0,00	0,0	0,00	0,0	0,00	-	-

Quelle: BLE

Auslandsanlandungen deutscher Fischereifahrzeuge
Frischware

	Berichtsmonat Oktober 2012		Vorjahresmonat Oktober 2011		Vormonat September 2012		Fortschreibung				Veränderung 12/11 in %	
	t	EUR/kg	t	EUR/kg	t	EUR/kg	t	€/kg	t	EUR/kg	Menge	Preis
Insgesamt	2.321,2	2,08	2.827,8	1,74	1.849,9	2,42	24.419,9	1,41	38.131,2	1,50	-36,0	-6,5
Kabeljau/Dorsch	916,5	2,07	182,5	3,53	515,1	3,04	3.839,2	2,40	5.963,3	2,08	-35,6	15,4
Seelachs	626,3	1,41	507,6	1,85	414,7	1,65	4.075,9	1,47	5.260,3	1,50	-22,5	-2,2
Schellfisch	61,2	1,55	53,2	2,11	164,2	2,03	511,2	1,69	679,5	1,64	-24,8	3,6
Wittling	1,5	1,47	2,3	1,67	0,9	1,60	22,8	1,10	97,0	0,96	-76,5	13,7
Leng	6,8	1,90	2,0	3,51	3,7	2,28	35,8	2,08	35,1	1,87	2,0	11,3
Rotbarsch	0,0	3,30	310,3	3,00	0,0	1,50	4,9	1,00	1.289,1	2,46	-99,6	-59,1
Scholle	376,4	1,41	260,6	1,74	271,1	1,50	2.866,4	1,38	2.819,8	1,35	1,7	2,5
Seezunge	33,6	9,36	22,8	11,70	42,9	9,75	372,8	9,93	300,0	11,67	24,3	-14,9
Flunder	0,2	0,78	1,0	0,36	0,3	0,88	24,5	0,62	45,4	0,43	-46,1	44,7
Steinbutt	15,9	7,82	10,0	9,51	16,5	8,12	128,7	8,25	103,3	10,84	24,5	-23,9
Scharbe	13,5	1,30	7,6	1,28	15,3	1,18	198,7	0,88	263,9	0,71	-24,7	22,6
Schwarzer Heilbutt	0,2	1,00	0	0	0,2	1,01	0,4	1,01	2.436,1	4,16	.	-75,9
Hering	0	0	0	0	170,1	0,72	1.320,9	0,38	2.871,3	0,30	-54,0	27,1
Sprotte	0	0	725,4	0,24	0	0	9.182,5	0,23	9.884,0	0,27	-7,1	-13,8
Sonstige Fische	135,3	3,69	160,2	4,64	127,3	3,34	1.120,2	3,74	3.648,8	1,78	-69,3	110,8
Miesmuscheln	18,4	1,75	481,0	0,80	23,5	1,70	169,0	1,07	1.610,3	1,31	-89,5	-18,5
Garnelen	115,5	3,50	101,6	1,48	84,1	3,79	546,2	4,05	823,9	2,01	-33,7	101,4

Quelle: BLE

Frischfischanlandungen deutscher Fischereifahrzeuge in Dänemark 2012/2011

(verkaufte Konsumware)

	Berichtsmonat Oktober 2012		Vorjahresmonat Oktober 2011		Vormonat September 2012		Fortschreibung				Veränderung 12/11 in %	
	t	€/kg	t	€/kg	t	€/kg	01.01.-31.10.2012		01.01.-31.10.2011		Menge	Preis
Insgesamt	1.042,3	2,08	2.059,7	1,26	1.224,5	2,35	18.350,2	1,07	24.178,6	0,94	-24,1	13,0
Kabeljau/Dorsch	167,3	3,84	116,9	4,10	310,4	4,03	2.084,9	3,20	1.857,1	3,31	12,3	-3,3
Seelachs	626,3	1,41	505,8	1,85	414,7	1,65	4.075,7	1,47	5.214,4	1,51	-21,8	-2,3
Schellfisch	53,7	1,64	52,2	2,11	144,8	2,19	483,5	1,74	542,3	1,78	-10,8	-1,9
Leng	6,6	1,89	1,7	3,64	3,6	2,30	34,6	2,10	30,8	1,94	12,4	8,7
Limande	3,2	3,81	1,8	6,25	3,9	4,55	18,0	3,98	27,3	4,84	-34,1	-17,8
Scholle	45,2	1,36	43,1	1,52	61,5	1,48	308,6	1,34	544,6	1,42	-43,3	-5,8
Seezunge	4,2	9,36	3,0	9,90	0,0	18,67	13,9	10,67	37,7	10,75	-63,1	-0,7
Flunder	0	0	0,9	0,32	0,0	0,68	6,2	0,33	9,3	0,32	-33,4	1,8
Scharbe	4,0	1,30	3,7	1,37	5,5	1,24	27,6	0,99	57,3	1,02	-51,9	-2,6
Hering	0	0	0	0	170,1	0,72	1.320,9	0,38	2.833,0	0,30	-53,4	26,6
Sprotte	0	0	725,4	0,24	0	0	9.182,5	0,23	9.679,4	0,27	-5,1	-14,1
Sonstige	59,3	2,71	545,7	1,26	51,2	3,10	437,2	2,87	2.806,2	0,68	-84,4	324,3
Garnelen	72,6	3,59	59,6	1,46	58,7	3,66	356,5	4,07	539,1	2,00	-33,9	103,1

Quelle: BLE

Frischfischanlandungen deutscher Fischereifahrzeuge in Niederlande 2012/2011

(verkaufte Konsumware)

	Berichtsmonat Oktober 2012		Vorjahresmonat Oktober 2011		Vormonat September 2012		Fortschreibung				Veränderung 12/11 in %	
	t	€/kg	t	€/kg	t	€/kg	01.01.-31.10.2012		01.01.-31.10.2011		Menge	Preis
Insgesamt	502,1	2,52	383,9	3,13	399,9	3,21	4.241,9	2,80	5.632,7	2,46	-24,7	13,7
Kabeljau	7,5	4,00	18,8	3,53	3,5	3,48	72,4	3,23	157,6	3,18	-54,0	1,5
Schellfisch	0,0	1,21	0,5	2,00	0,1	1,71	0,9	1,50	2,6	1,65	-65,8	-8,9
Wittling	0,2	1,29	1,6	1,59	0,0	2,31	10,2	0,99	82,5	0,91	-87,6	8,0
Flunder	0,2	0,81	0,1	0,72	0,3	0,89	18,3	0,73	19,7	0,51	-7,4	43,5
Scharbe	9,5	1,30	3,9	1,19	9,8	1,15	171,0	0,86	206,2	0,63	-17,0	36,2
Scholle	331,3	1,42	217,4	1,78	209,6	1,50	2.557,0	1,39	2.273,5	1,33	12,5	4,3
Seezunge	29,4	9,36	19,7	11,97	42,9	9,74	357,4	9,90	258,1	11,82	38,5	-16,2
Steinbutt	14,8	7,71	8,8	9,47	15,1	7,99	121,9	8,19	92,3	10,91	32,0	-25,0
Limande	5,1	3,29	2,4	3,96	1,9	3,19	34,7	2,63	59,9	3,50	-42,0	-24,7
Knurrhahn	7,3	1,09	6,9	1,18	10,6	1,31	55,7	1,18	60,3	0,85	-7,6	38,0
Sonstige	35,7	4,54	54,4	6,19	57,1	4,20	483,8	4,76	524,9	5,97	-7,8	-20,3
Miesmuscheln	18,4	1,75	12,0	0,85	23,5	1,70	169,0	1,07	1.610,3	1,31	-89,5	-18,5
Garnelen	42,9	3,35	37,4	1,52	25,4	4,11	189,6	4,02	284,8	2,03	-33,4	98,2

Quelle: BLE

Auslandsanlandungen deutscher Fischereifahrzeuge

Frostware

	Berichtsmonat Oktober 2012		Vorjahresmonat Oktober 2011		Vormonat September 2012		Fortschreibung				Veränderung 12/11 in %	
	t	€/kg	t	EUR/kg	t	€/kg	01.01.- 31.10.2012		01.01.- 31.10.2011		Menge	Preis
	t	€/kg	t	EUR/kg	t	€/kg	t	€/kg	t	EUR/kg		
Insgesamt	0	0	5.900,6	0,73	275,9	3,11	8.456,1	1,28	32.985,9	0,64	-74,4	-48,6
Kabeljau m.u.o.K.	0	0	0	0	0	0	0	0	0	0	-	-
Kabeljaufilet	0	0	0	0	0	0	11,2	3,86	143,6	4,38	-92,2	-93,1
Rotbarsch m.u.o.K.	0	0	0	0	0,7	1,80	936,5	2,56	0	0	.	.
Rotbarschfilet	0	0	0	0	0	0	0	0	0	0	-	-
Seelachs m.u.o.K.	0	0	0	0	0	0	0	0	0	0	-	-
Seelachsfilet	0	0	0	0	0	0	0	0	1,7	2,20	.	.
Schellfisch m.u.o.K.	0	0	0	0	0	0	0	0	0	0	-	-
Schellfischfilet	0	0	0	0	0	0	0	0	1,0	3,50	.	.
Schw. Heilbutt, m.u.o.K.	0	0	447,6	3,50	273,8	3,13	1.555,2	3,21	491,5	3,71	216,4	173,9
Makrelen m.u.o.K.	0	0	729,9	0,00	0	0	4,5	0,90	7.905,7	0,82	-99,9	-99,9
Hering m.u.o.K.	0	0	3.793,1	0,45	0	0	0	0	9.604,6	0,45	.	.
Holzmakrelen m.u.o.K.	0	0	595,7	0,00	0	0	5.740,8	0,45	12.957,1	0,41	-55,7	-52,0
Blauer Wittling m.u.o.K.	0	0	15,1	0,35	0	0	0	0	250,1	0,30	.	.
Seeteufel m.u.o.K.	0	0	10,3	10,08	0	0	188,5	4,34	138,8	13,14	35,8	-55,2
Sonstige Fische m.u.o.K.	0	0	309,0	3,06	1,4	0,86	19,4	0,72	1.491,9	0,41	-98,7	-97,7

Quelle: BLE

Anlandungen ausländischer Fischereifahrzeuge in Deutschland
- Anlandungen und Containerware -

Oktober 2012	Gesamtanlandungen		Kabeljau/Dorsch		Seelachs		Rotbarsch		Hering		Garnelen		Sonstige	
	t	€/kg	t	€/kg	t	€/kg	t	€/kg	t	€/kg	t	€/kg	t	€/kg
Belgien	-	-	-	-	-	-	-	-	-	-	-	-	-	-
Dänemark	-	-	-	-	-	-	-	-	-	-	-	-	-	-
Estland	-	-	-	-	-	-	-	-	-	-	-	-	-	-
Finnland	-	-	-	-	-	-	-	-	-	-	-	-	-	-
Frankreich	-	-	-	-	-	-	-	-	-	-	-	-	-	-
Färöer	13	1,80	-	-	-	-	9	1,70	-	-	-	-	4	2,02
Großbritannien	-	-	-	-	-	-	-	-	-	-	-	-	-	-
Irland	-	-	-	-	-	-	-	-	-	-	-	-	-	-
Island	160	2,01	1	2,42	6	1,70	147	2,01	-	-	-	-	6	2,07
Italien	-	-	-	-	-	-	-	-	-	-	-	-	-	-
Niederlande	-	-	-	-	-	-	-	-	-	-	-	-	-	-
Norwegen	-	-	-	-	-	-	-	-	-	-	-	-	-	-
Polen	-	-	-	-	-	-	-	-	-	-	-	-	-	-
Schweden	-	-	-	-	-	-	-	-	-	-	-	-	-	-
Spanien	-	-	-	-	-	-	-	-	-	-	-	-	-	-

Fortschreibung 2012	Gesamtanlandungen		Kabeljau/Dorsch		Seelachs		Rotbarsch		Hering		Garnelen		Sonstige	
	t	€/kg	t	€/kg	t	€/kg	t	€/kg	t	€/kg	t	€/kg	t	€/kg
Belgien	-	-	-	-	-	-	-	-	-	-	-	-	-	-
Dänemark	-	-	-	-	-	-	-	-	-	-	-	-	-	-
Estland	-	-	-	-	-	-	-	-	-	-	-	-	-	-
Finnland	-	-	-	-	-	-	-	-	-	-	-	-	-	-
Frankreich	-	-	-	-	-	-	-	-	-	-	-	-	-	-
Färöer	135	2,17	-	-	-	-	113	2,15	-	-	-	-	22	2,24
Großbritannien	136	2,20	2	2,16	107	2,14	26	2,41	-	-	-	-	1	4,24
Irland	-	-	-	-	-	-	-	-	-	-	-	-	-	-
Island	2.045	2,34	3	2,11	124	2,06	1.801	2,38	-	-	-	-	118	2,17
Italien	-	-	-	-	-	-	-	-	-	-	-	-	-	-
Niederlande	-	-	-	-	-	-	-	-	-	-	-	-	-	-
Norwegen	-	-	-	-	-	-	-	-	-	-	-	-	-	-
Polen	-	-	-	-	-	-	-	-	-	-	-	-	-	-
Schweden	-	-	-	-	-	-	-	-	-	-	-	-	-	-
Spanien	-	-	-	-	-	-	-	-	-	-	-	-	-	-

Quelle: BLE

EINFUHR VON FISCHEREIERZEUGNISSEN IN DIE BUNDESREPUBLIK DEUTSCHLAND

TABELLE 8

- PRODUKTGEWICHT-

BLE -523-	Berichtsmonat		Vorjahresmonat		Vormonat		Vorjahresmonat		Fortschreibung			
	SEPTEMBER 2012		SEPTEMBER 2011		AUGUST 2012		AUGUST 2011		01.01. -30.09.12		01.01.- 30.09.11	
	T	EUR/KG	T	EUR/KG	T	EUR/KG	T	EUR/KG	T	EUR/KG	T	EUR/KG
INSGESAMT 1)	68.877	3,98	79.332	3,84	73.987	3,73	72.851	3,94	634.169	3,94	717.394	3,86
EU	29.763	3,89	30.527	4,13	31.022	3,71	24.429	4,91	249.235	4,27	261.650	4,56
Drittländer	39.114	4,05	48.804	3,65	42.965	3,75	48.422	3,45	384.934	3,73	455.744	3,45
SEEFISCHE frisch	2.783	6,24	2.967	5,57	2.006	6,88	3.002	5,71	23.689	6,14	30.093	5,53
EU	1.505	6,67	1.560	6,45	1.128	6,82	1.590	6,63	12.313	6,52	15.974	6,39
Drittländer	1.277	5,72	1.407	4,60	878	6,96	1.412	4,66	11.377	5,72	14.119	4,56
SEEFISCHE ausg. Filets, lebend, frisch	1.797	4,85	1.942	4,51	1.136	5,54	1.945	4,64	14.483	4,87	19.815	4,45
EU	913	6,24	908	6,34	631	6,98	946	6,57	7.265	6,32	9.510	6,13
Drittländer	884	3,41	1.034	2,89	505	3,74	999	2,82	7.217	3,40	10.305	2,90
SEEFISCHFILET frisch	969	8,80	989	7,59	856	8,62	1.021	7,68	9.076	8,14	9.917	7,59
EU	577	7,39	623	6,59	487	6,58	614	6,73	4.935	6,79	6.137	6,71
Drittländer	392	10,89	367	9,29	369	11,31	408	9,10	4.142	9,75	3.780	9,03
SEEFISCHE gefroren	19.445	2,86	24.859	2,72	24.295	2,70	26.386	2,62	201.692	2,81	231.937	2,75
EU	3.319	3,72	4.203	3,96	3.149	3,48	3.558	3,94	37.904	3,56	42.461	3,63
Drittländer	16.126	2,69	20.656	2,47	21.146	2,59	22.827	2,41	163.788	2,64	189.475	2,55
SEEFISCHE ausg. Filets u. Fleisch, gefr.	1.443	2,72	4.073	2,51	3.788	2,13	3.538	2,09	26.301	2,47	30.878	2,57
EU	574	3,37	1.073	3,88	767	3,16	895	4,07	12.491	2,86	15.062	2,97
Drittländer	869	2,29	3.001	2,01	3.022	1,87	2.643	1,42	13.810	2,12	15.816	2,18
SEEFISCHFLEISCH gefroren	1.369	1,78	1.252	1,49	1.361	1,76	1.470	1,54	12.102	1,74	13.077	1,65
EU	174	3,82	132	2,44	115	4,83	168	2,67	1.917	3,34	1.996	2,56
Drittländer	1.195	1,48	1.120	1,38	1.245	1,48	1.303	1,39	10.185	1,44	11.081	1,49

1) Alle Fischereierzeugnisse

Quelle: Statistisches Bundesamt, Wiesbaden

EINFUHR VON SEEFISCH, FRISCH IN DIE BUNDESREPUBLIK DEUTSCHLAND

TABELLE 8. 1

- PRODUKTGEWICHT-

BLE -523-	Berichtsmonat		Vorjahresmonat		Vormonat		Vorjahresmonat		Fortschreibung			
	SEPTEMBER 2012		SEPTEMBER 2011		AUGUST 2012		AUGUST 2011		01.01.-30.09.12		01.01.-30.09.11	
	T	EUR/KG	T	EUR/KG	T	EUR/KG	T	EUR/KG	T	EUR/KG	T	EUR/KG
SEEFISCHE ausg. Filets, lebend, frisch	1.797	4,85	1.942	4,51	1.136	5,54	1.945	4,64	14.483	4,87	19.815	4,45
EU	913	6,24	908	6,34	631	6,98	946	6,57	7.265	6,32	9.510	6,13
Drittländer	884	3,41	1.034	2,89	505	3,74	999	2,82	7.217	3,40	10.305	2,90
Kabeljau frisch	214	4,44	158	4,77	123	3,87	138	4,46	2.696	3,70	3.026	3,74
EU	45	5,80	58	5,89	38	4,68	47	5,95	412	5,02	528	5,32
Drittländer	169	4,08	100	4,12	85	3,51	91	3,69	2.284	3,46	2.498	3,41
Köhler frisch	117	2,61	185	2,29	55	2,42	146	2,35	1.001	2,61	1.644	2,17
EU	66	2,63	91	2,52	1	3,08	54	2,59	532	2,67	870	2,25
Drittländer	51	2,59	94	2,06	53	2,41	92	2,21	468	2,55	774	2,08
Rotbarsch frisch	268	2,08	498	2,01	144	2,65	525	2,12	1.520	2,49	4.318	2,19
EU	20	3,59	33	3,39	17	3,41	52	3,70	142	4,52	228	4,45
Drittländer	249	1,96	465	1,91	127	2,55	473	1,95	1.377	2,28	4.090	2,06
Schellfisch frisch	66	2,59	33	2,75	81	2,39	89	2,07	684	2,39	616	2,55
EU	12	3,28	12	3,39	10	3,54	14	3,48	112	3,80	155	3,64
Drittländer	54	2,43	21	2,39	71	2,23	75	1,82	572	2,11	461	2,19
Scholle frisch	114	3,09	145	3,41	100	3,08	153	3,19	1.149	3,23	1.303	3,31
EU	111	3,12	140	3,47	98	3,09	148	3,23	1.119	3,26	1.265	3,34
Drittländer	3	1,94	5	1,76	2	2,50	5	2,12	30	2,19	38	2,41
SEEFISCHFILET frisch	969	8,80	989	7,59	856	8,62	1.021	7,68	9.076	8,14	9.917	7,59
EU	577	7,39	623	6,59	487	6,58	614	6,73	4.935	6,79	6.137	6,71
Drittländer	392	10,89	367	9,29	369	11,31	408	9,10	4.142	9,75	3.780	9,03
Kabeljaufilet frisch	175	9,06	135	7,92	111	9,05	113	9,18	1.591	7,89	1.514	7,48
EU	124	8,83	89	8,18	86	8,34	77	8,40	1.009	7,33	1.010	6,92
Drittländer	50	9,60	46	7,40	25	11,47	35	10,91	582	8,86	505	8,60
Köhlerfilet frisch	212	5,37	284	4,69	214	4,71	209	4,96	1.902	5,06	2.298	4,81
EU	197	5,32	261	4,71	190	4,67	196	4,92	1.704	5,07	2.049	4,87
Drittländer	15	5,97	23	4,55	24	4,96	12	5,73	198	4,97	249	4,32
Rotbarschfilet frisch	75	7,27	59	7,17	58	7,63	99	6,33	659	7,54	738	7,36
EU	3	8,97	8	7,41	4	9,17	27	4,09	59	5,92	95	6,58
Drittländer	72	7,21	51	7,13	55	7,53	72	7,18	600	7,70	643	7,47

Quelle: Statistisches Bundesamt, Wiesbaden

EINFUHR VON SEEFISCH, GEFROREN IN DIE BUNDESREPUBLIK DEUTSCHLAND

TABELLE 8. 2

- PRODUKTGEWICHT-

BLE -523-	Berichtsmonat		Vorjahresmonat		Vormonat		Vorjahresmonat		Fortschreibung			
	SEPTEMBER 2012		SEPTEMBER 2011		AUGUST 2012		AUGUST 2011		01.01. -30.09.12		01.01.- 30.09.11	
	T	EUR/KG	T	EUR/KG	T	EUR/KG	T	EUR/KG	T	EUR/KG	T	EUR/KG
SEEFISCHE ausg. Filets u. Fleisch, gefr.	1.443	2,72	4.073	2,51	3.788	2,13	3.538	2,09	26.301	2,47	30.878	2,57
EU	574	3,37	1.073	3,88	767	3,16	895	4,07	12.491	2,86	15.062	2,97
Drittländer	869	2,29	3.001	2,01	3.022	1,87	2.643	1,42	13.810	2,12	15.816	2,18
Kabeljau gefroren	233	2,84	93	3,10	389	2,88	172	3,52	2.055	3,00	3.232	2,93
EU	7	5,15	2	5,22	15	4,25	7	3,62	73	4,29	69	4,15
Drittländer	226	2,77	91	3,04	375	2,83	165	3,51	1.982	2,95	3.163	2,90
Köhler gefroren	148	1,78	144	1,83	70	1,64	140	2,38	733	2,07	1.328	2,12
EU	1	8,00	54	1,96	23	1,30	53	3,50	169	2,68	316	3,23
Drittländer	147	1,76	90	1,76	47	1,80	87	1,69	564	1,89	1.012	1,78
Rotbarsch gefroren	24	3,32	191	3,10	20	3,79	81	3,36	398	3,24	1.179	3,00
EU	24	3,33	4	3,14	6	4,53	15	3,05	199	3,12	139	2,75
Drittländer	0	.	187	3,10	13	3,43	66	3,43	199	3,36	1.041	3,04
Schw. Heilbutt gefroren	172	5,98	792	4,95	335	5,94	299	5,45	2.311	5,71	2.721	5,16
EU	106	6,31	274	5,54	151	6,22	217	5,39	962	6,12	1.339	5,54
Drittländer	66	5,43	518	4,63	184	5,72	82	5,60	1.349	5,42	1.382	4,79
Makrelen gefroren	451	1,59	2.212	1,25	1.792	1,42	2.231	0,88	10.690	1,84	12.860	1,51
EU	115	2,23	275	1,86	212	2,02	173	1,96	7.012	2,09	7.718	1,85
Drittländer	336	1,38	1.936	1,17	1.580	1,34	2.057	0,79	3.678	1,36	5.142	1,01
Stöcker gefroren	4	2,37	2	1,82	64	1,67	2	2,50	243	2,10	21	1,64
EU	4	2,37	2	1,82	56	1,48	2	2,50	213	2,05	21	1,64
Drittländer					8	2,96			30	2,49		

Quelle: Statistisches Bundesamt, Wiesbaden

EINFUHR VON SEEFISCHFLEISCH, GEFROREN IN DIE BUNDESREPUBLIK DEUTSCHLAND**TABELLE 8. 3**

- PRODUKTGEWICHT-

BLE -523-	Berichtsmonat		Vorjahresmonat		Vormonat		Vorjahresmonat		Fortschreibung			
	SEPTEMBER 2012		SEPTEMBER 2011		AUGUST 2012		AUGUST 2011		01.01. -30.09.12		01.01.- 30.09.11	
	T	EUR/KG	T	EUR/KG	T	EUR/KG	T	EUR/KG	T	EUR/KG	T	EUR/KG
SEEFISCHFLEISCH gefroren	1.369	1,78	1.252	1,49	1.361	1,76	1.470	1,54	12.102	1,74	13.077	1,65
EU	174	3,82	132	2,44	115	4,83	168	2,67	1.917	3,34	1.996	2,56
Drittländer	1.195	1,48	1.120	1,38	1.245	1,48	1.303	1,39	10.185	1,44	11.081	1,49
Kabeljauffleisch gefroren	84	1,37	115	1,33	41	2,26	134	1,55	521	1,61	922	1,70
EU	40	1,76	90	1,36	35	2,13	93	1,76	356	1,72	452	1,91
Drittländer	44	1,02	25	1,23	6	3,02	42	1,08	165	1,38	470	1,50
Köhlerfleisch gefroren	7	1,18	25	1,31			44	1,80	525	1,57	610	1,62
EU	7	1,18	2	3,13			22	1,29	218	1,52	229	1,58
Drittländer			23	1,18			22	2,31	307	1,61	381	1,64
Paz. Pollackfleisch gefroren	932	1,45	459	1,32	631	1,45	644	1,33	5.678	1,40	4.945	1,42
EU					12	1,71			58	1,82	7	2,50
Drittländer	932	1,45	459	1,32	619	1,44	644	1,33	5.620	1,40	4.938	1,42
Seehechtfleisch gefroren	84	1,49	292	1,35	228	1,47	296	1,38	2.161	1,43	2.897	1,44
EU									1	4,00	170	1,28
Drittländer	84	1,49	292	1,35	228	1,47	296	1,38	2.160	1,43	2.727	1,45
Rotbarschfleisch, gefroren	23	1,45	1	5,00	1	5,38	2	4,58	52	1,75	58	2,59
EU	1	6,00	1	5,00	1	5,38	2	4,58	6	5,09	17	5,61
Drittländer	23	1,35							46	1,33	41	1,30

Quelle: Statistisches Bundesamt, Wiesbaden

EINFUHR VON SEEFISCHFILET, GEFROREN IN DIE BUNDESREPUBLIK DEUTSCHLAND**TABELLE 8. 4**

- PRODUKTGEWICHT-

BLE -523-	Berichtsmonat		Vorjahresmonat		Vormonat		Vorjahresmonat		Fortschreibung			
	SEPTEMBER 2012		SEPTEMBER 2011		AUGUST 2012		AUGUST 2011		01.01. -30.09.12		01.01.- 30.09.11	
	T	EUR/KG	T	EUR/KG	T	EUR/KG	T	EUR/KG	T	EUR/KG	T	EUR/KG
SEEFISCHFILET gefroren	16.633	2,97	19.534	2,85	19.146	2,88	21.378	2,78	163.290	2,95	187.982	2,86
EU	2.572	3,78	2.998	4,05	2.267	3,52	2.496	3,97	23.496	3,95	25.404	4,11
Drittländer	14.062	2,82	16.536	2,63	16.879	2,80	18.882	2,62	139.794	2,78	162.578	2,66
Kabeljaufilet gefroren	1.677	4,65	2.494	4,12	1.383	4,66	2.032	4,27	15.794	4,74	19.174	4,23
EU	746	4,86	891	4,46	242	5,20	467	4,87	5.693	5,00	5.960	4,69
Drittländer	931	4,48	1.602	3,93	1.140	4,54	1.565	4,09	10.101	4,60	13.214	4,01
Köhlerfilet gefroren	365	3,86	1.563	3,76	856	3,83	1.493	3,58	6.618	3,73	12.038	3,50
EU	55	3,68	353	4,05	93	4,10	317	3,70	942	3,79	3.039	3,91
Drittländer	310	3,90	1.209	3,67	763	3,80	1.176	3,55	5.676	3,72	8.999	3,36
Rotbarschfilet gefroren	226	4,69	390	3,80	234	3,86	361	3,88	2.241	4,43	3.912	3,95
EU	16	4,63	29	5,22	17	4,55	37	5,21	221	4,97	373	4,87
Drittländer	210	4,69	361	3,68	217	3,81	324	3,72	2.020	4,37	3.539	3,86
Paz. Pollackfilet gefroren	11.191	2,38	11.288	2,16	13.573	2,42	13.679	2,23	109.294	2,38	116.687	2,31
EU	572	2,11	146	2,88	693	2,60	151	3,05	3.923	2,63	2.811	2,98
Drittländer	10.620	2,39	11.142	2,15	12.880	2,41	13.528	2,22	105.371	2,37	113.876	2,29
Seehechtfilet gefroren	1.047	2,73	1.247	2,34	746	2,53	1.343	2,35	8.733	2,53	10.756	2,32
EU	36	4,12	85	2,88	41	3,44	148	2,35	556	3,05	825	3,00
Drittländer	1.011	2,68	1.162	2,30	705	2,47	1.195	2,35	8.177	2,50	9.931	2,26
Makrelenfilet gefroren	563	2,25	723	2,32	692	2,35	496	1,87	6.122	2,48	5.109	2,34
EU	536	2,22	706	2,29	649	2,30	488	1,84	5.870	2,43	4.945	2,32
Drittländer	27	2,67	17	3,67	43	3,06	7	3,70	252	3,75	164	3,06
Neuseeländ. Grenadierfilet gefroren	135	2,85	218	2,61	145	3,22	252	2,66	733	3,17	3.645	2,69
EU			1	3,33	22	4,00	0	5,00	78	3,65	84	4,42
Drittländer	135	2,85	217	2,61	123	3,08	252	2,66	655	3,12	3.561	2,65

Quelle: Statistisches Bundesamt, Wiesbaden

EINFUHR VON HERING, FRISCH, GEKÜHLT ODER GEFROREN IN DIE BUNDESREPUBLIK DEUTSCHLAND

TABELLE 8. 5

- PRODUKTGEWICHT-

BLE -523-	Berichtsmonat		Vorjahresmonat		Vormonat		Vorjahresmonat		Fortschreibung			
	SEPTEMBER 2012		SEPTEMBER 2011		AUGUST 2012		AUGUST 2011		01.01. -30.09.12		01.01.- 30.09.11	
	T	EUR/KG	T	EUR/KG	T	EUR/KG	T	EUR/KG	T	EUR/KG	T	EUR/KG
HERINGE INSGESAMT 1)	13.743	1,38	14.823	1,28	17.169	1,46	8.173	1,65	114.670	1,76	118.582	1,50
EU	12.304	1,34	11.875	1,22	15.084	1,41	6.400	1,70	81.272	1,68	73.499	1,57
Drittländer	1.440	1,69	2.948	1,54	2.084	1,84	1.773	1,49	33.398	1,95	45.083	1,38
Heringe frisch:	8.522	0,75	7.481	0,61	8.190	0,67	2.128	0,74	38.450	0,76	33.167	0,79
EU	8.448	0,74	7.397	0,60	8.166	0,66	2.109	0,74	38.085	0,75	31.909	0,78
Drittländer	74	1,92	84	1,49	25	2,24	19	1,44	365	1,95	1.259	1,04
Heringe ausg. Fleisch u. Filets, frisch	7.568	0,60	7.015	0,53	7.697	0,58	1.806	0,54	34.443	0,60	25.071	0,54
EU	7.561	0,60	7.001	0,52	7.696	0,58	1.806	0,54	34.420	0,60	24.646	0,54
Drittländer	7	1,52	14	1,44	1	2,00			22	1,52	424	0,56
Heringsfleisch frisch	954	1,95	467	1,84	494	2,02	322	1,88	4.008	2,11	8.097	1,58
EU	887	1,95	396	1,90	470	2,00	303	1,91	3.665	2,12	7.263	1,61
Drittländer	67	1,96	71	1,50	24	2,25	19	1,44	343	1,98	834	1,29
Heringe gefroren:	1.680	1,79	3.239	1,62	4.832	1,87	2.311	1,64	41.108	1,98	51.521	1,48
EU	315	2,29	431	2,25	2.974	1,90	638	2,13	8.730	2,12	8.123	2,01
Drittländer	1.365	1,68	2.808	1,52	1.857	1,82	1.673	1,46	32.378	1,95	43.398	1,38
Heringe ausg. Fleisch u. Filets, gefr.	166	1,38	114	1,84	103	1,43	194	1,01	3.596	1,46	7.055	1,25
EU	110	1,51	108	1,89	73	1,33	139	1,12	1.227	1,29	3.677	1,30
Drittländer	57	1,12	6	1,00	30	1,69	55	0,75	2.370	1,54	3.379	1,18
Heringsfleisch gefroren	1.306	1,71	1.953	1,40	1.708	1,79	1.502	1,50	22.254	1,88	33.217	1,39
EU	149	2,01	150	1,92	251	1,85	200	1,86	1.141	2,00	1.776	1,61
Drittländer	1.157	1,67	1.803	1,35	1.457	1,78	1.302	1,45	21.113	1,87	31.441	1,38
Heringsfilet gefroren	208	2,63	1.172	1,97	3.021	1,93	615	2,19	15.258	2,26	11.249	1,90
EU	56	4,55	173	2,77	2.651	1,92	299	2,78	6.362	2,30	2.670	3,26
Drittländer	152	1,93	999	1,83	371	2,00	316	1,64	8.896	2,23	8.579	1,48

1) Alle Heringserzeugnisse

Quelle: Statistisches Bundesamt, Wiesbaden

EINFUHR VON SÜSSWASSERFISCHEN IN DIE BUNDESREPUBLIK DEUTSCHLAND

TABELLE 8.6.1

- PRODUKTGEWICHT-

BLE -523-	Berichtsmonat		Vorjahresmonat		Vormonat		Vorjahresmonat		Fortschreibung			
	SEPTEMBER 2012		SEPTEMBER 2011		AUGUST 2012		AUGUST 2011		01.01.-30.09.12		01.01.-30.09.11	
	T	EUR/KG	T	EUR/KG	T	EUR/KG	T	EUR/KG	T	EUR/KG	T	EUR/KG
SÜSSWASSERFISCHE INSG.	14.160	5,75	17.165	5,93	12.718	5,89	15.531	5,84	122.324	5,92	155.606	6,19
EU	5.058	8,23	6.103	8,16	4.991	8,13	5.649	8,20	45.811	8,26	57.234	8,55
Drittländer	9.102	4,36	11.062	4,70	7.727	4,43	9.882	4,49	76.512	4,51	98.373	4,81
LACHSE	10.104	6,10	11.178	6,61	8.348	6,46	9.300	7,02	80.606	6,59	94.831	7,40
EU	3.595	8,92	3.807	9,35	3.345	8,89	3.607	9,68	32.172	9,06	37.078	9,91
Drittländer	6.510	4,55	7.371	5,20	5.003	4,83	5.694	5,34	48.435	4,94	57.754	5,79
Lachse, ausg. Filet, frisch	4.212	3,75	4.538	3,84	3.410	3,82	3.558	3,95	30.476	3,87	35.764	4,89
EU	213	4,83	408	5,31	215	4,46	410	5,01	2.094	4,92	3.512	5,80
Drittländer	4.000	3,69	4.131	3,70	3.195	3,78	3.148	3,82	28.382	3,79	32.252	4,79
Lachsfilet frisch	585	6,08	546	6,26	548	6,16	478	6,85	5.149	6,27	5.009	7,83
EU	237	6,60	232	6,01	258	6,30	244	6,75	2.498	6,49	2.410	7,66
Drittländer	348	5,73	314	6,45	290	6,03	234	6,95	2.652	6,06	2.600	7,99
Lachse, ausg. Filet, gefroren	554	3,68	493	3,85	293	4,53	238	4,00	2.351	4,74	3.225	5,01
EU	66	4,77	86	5,22	70	5,24	63	4,42	793	5,31	729	6,63
Drittländer	488	3,54	406	3,56	223	4,31	176	3,85	1.557	4,45	2.495	4,54
Lachsfilet gefroren	1.861	6,62	2.875	7,41	1.608	7,09	2.140	7,41	17.384	6,77	23.011	7,15
EU	314	7,42	563	6,74	426	7,52	240	7,38	3.025	7,14	4.191	7,32
Drittländer	1.547	6,45	2.312	7,58	1.182	6,93	1.901	7,42	14.359	6,69	18.821	7,11
"andere" Süßwasserfische, Filet, frisch 1)	99	6,52	119	7,11	67	6,79	161	6,25	756	6,52	1.596	6,35
EU	69	6,45	100	7,12	41	6,63	137	6,20	454	6,43	1.374	6,27
Drittländer	30	6,69	19	7,08	26	7,03	24	6,55	303	6,65	222	6,80
"andere" Süßwasserfische, Filet, gefroren 2)	586	6,31	459	8,07	463	6,38	334	7,67	4.819	6,55	4.688	8,09
EU	109	6,11	62	8,49	145	6,98	64	7,28	1.197	7,09	1.507	8,19
Drittländer	477	6,35	397	8,00	318	6,10	271	7,76	3.623	6,37	3.181	8,04

1) Waren des KN-Codes 03043900

2) Waren des KN-Codes 03046900

Quelle: Statistisches Bundesamt, Wiesbaden

EINFUHR VON SÜSSWASSERFISCHEN IN DIE BUNDESREPUBLIK DEUTSCHLAND

TABELLE 8.6.2

- PRODUKTGEWICHT-

BLE -523-	Berichtsmonat		Vorjahresmonat		Vormonat		Vorjahresmonat		Fortschreibung			
	SEPTEMBER 2012		SEPTEMBER 2011		AUGUST 2012		AUGUST 2011		01.01.-30.09.12		01.01.-30.09.11	
	T	EUR/KG	T	EUR/KG	T	EUR/KG	T	EUR/KG	T	EUR/KG	T	EUR/KG
Tilapia, alle Aufmachungen	104	4,61	271	3,62	379	3,95	313	3,20	2.147	3,89	2.534	3,50
EU	32	5,77	44	6,30	36	4,19	51	3,13	431	4,77	334	4,17
Drittländer	71	4,08	227	3,10	343	3,93	262	3,21	1.716	3,67	2.200	3,40
Nilbarsch, alle Aufmachungen	372	3,89	485	5,03	286	4,29	480	4,64	2.660	4,71	4.227	4,67
EU	94	4,65	35	5,36	94	4,95	29	5,45	776	5,46	427	5,27
Drittländer	278	3,63	451	5,00	192	3,97	451	4,59	1.884	4,41	3.800	4,60
Pangasius, alle Aufmachungen			2.247	2,16			2.571	2,18			25.497	2,09
EU			109	2,93			114	4,33			1.127	3,79
Drittländer			2.138	2,12			2.457	2,08			24.370	2,02
Welse, alle Aufmachungen	1.402	2,31			1.696	2,75			16.114	2,48		
EU	138	5,09			145	5,07			1.617	4,98		
Drittländer	1.264	2,01			1.551	2,53			14.497	2,20		

Quelle: Statistisches Bundesamt, Wiesbaden

EINFUHR AUSGEWÄHLTER FISCHINDUSTRIELLER FERTIGERZEUGNISSE IN DIE BUNDESREPUBLIK DEUTSCHLAND

TABELLE 8. 7

- PRODUKTGEWICHT-

BLE -523-	Berichtsmonat		Vorjahresmonat		Vormonat		Vorjahresmonat		Fortschreibung		Fortschreibung	
	SEPTEMBER 2012		SEPTEMBER 2011		AUGUST 2012		AUGUST 2011		01.01.-30.09.12		01.01.-30.09.11	
	T	EUR/KG	T	EUR/KG	T	EUR/KG	T	EUR/KG	T	EUR/KG	T	EUR/KG
Heringskonserven und Halbfabrikate	3.181	2,63	3.761	2,20	3.886	2,51	3.421	2,11	32.379	2,51	31.016	2,16
EU	3.180	2,63	3.759	2,20	3.683	2,54	3.341	2,11	31.725	2,52	30.647	2,16
Drittländer	1	3,33	2	6,47	202	1,95	80	2,09	654	1,91	369	1,74
Thunfisch- und Bonitenkonserven	5.643	4,12	6.087	2,93	5.116	3,98	7.393	3,13	47.809	3,65	57.304	2,81
EU	711	5,29	646	4,66	852	5,07	1.336	4,22	8.504	4,76	9.000	4,15
Drittländer	4.932	3,95	5.441	2,72	4.264	3,76	6.057	2,89	39.305	3,41	48.304	2,55
Sardinenkonserven	607	4,07	472	3,37	907	3,66	708	3,29	5.275	3,57	4.700	3,19
EU	80	5,24	61	4,93	91	4,30	172	3,97	561	4,47	1.098	3,76
Drittländer	527	3,89	411	3,14	816	3,59	536	3,08	4.714	3,47	3.603	3,01
Tiefgefrorene, panierte Fischfilets 1)	1.042	3,43	724	3,46	1.141	3,50	801	3,54	9.890	3,48	7.470	3,54
EU	1.008	3,41	719	3,44	1.104	3,50	788	3,50	9.576	3,47	7.209	3,51
Drittländer	34	4,09	5	6,04	37	3,71	14	5,85	314	4,05	261	4,32
Andere Krebstiere, zuber. (inkl. Hummer)	1.547	8,61	2.248	7,46	1.804	8,36	2.579	7,53	15.899	8,15	21.247	7,37
EU	332	13,04	750	8,66	436	10,94	950	8,90	4.339	9,99	7.607	8,50
Drittländer	1.215	7,40	1.498	6,86	1.368	7,53	1.629	6,73	11.560	7,46	13.640	6,73
Weichtiere, zubereitet	525	3,57	397	3,38	560	4,05	444	3,67	5.373	3,60	3.963	3,50
EU	268	4,34	167	4,61	385	4,11	199	4,53	3.308	4,05	2.030	4,13
Drittländer	258	2,77	230	2,49	174	3,90	245	2,97	2.065	2,88	1.933	2,84
Krabben, zubereitet	136	8,89	145	6,28	231	8,49	189	6,00	1.663	8,27	1.275	6,36
EU	129	9,00	124	6,43	218	8,66	163	5,97	1.610	8,34	1.183	6,44
Drittländer	6	6,56	21	5,41	13	5,60	26	6,19	53	6,17	92	5,43
Räucherlachs	2.591	9,80	2.418	11,26	2.167	10,17	2.559	11,17	22.480	10,15	24.826	11,38
EU	2.534	9,77	2.296	11,20	2.111	10,13	2.462	11,08	21.898	10,11	24.301	11,33
Drittländer	56	10,89	122	12,32	56	11,71	98	13,50	582	12,00	524	13,70
Forellen, geräuchert	491	8,77	766	9,18	468	8,85	497	8,94	3.581	8,72	5.941	8,76
EU	391	9,10	685	9,36	407	9,00	381	9,32	2.822	8,98	4.726	9,06
Drittländer	99	7,46	81	7,70	61	7,90	117	7,71	760	7,76	1.216	7,59

1) ohne Heringsfilets, roh, paniert, gefroren

Quelle: Statistisches Bundesamt, Wiesbaden

AUSFUHR VON FISCHEREIERZEUGNISSEN AUS DER BUNDESREPUBLIK DEUTSCHLAND

TABELLE 9

- PRODUKTGEWICHT -

BLE -523-	Berichtsmonat		Vorjahresmonat		Vormonat		Vorjahresmonat		Fortschreibung		Fortschreibung	
	SEPTEMBER 2012		SEPTEMBER 2011		AUGUST 2012		AUGUST 2011		01.01. -30.09.12		01.01. - 30.09.11	
	T	EUR/KG	T	EUR/KG	T	EUR/KG	T	EUR/KG	T	EUR/KG	T	EUR/KG
INSGESAMT 1)	36.844	3,57	45.847	3,43	44.962	2,79	42.125	3,37	348.430	3,29	420.360	3,16
EU	32.736	3,58	43.203	3,34	41.529	2,68	33.848	3,74	312.733	3,25	365.330	3,26
Drittländer	4.109	3,47	2.644	5,02	3.433	4,15	8.277	1,83	35.697	3,62	55.030	2,47
SEEFISCHE frisch	2.647	2,83	1.886	3,37	1.869	3,03	2.671	2,73	31.313	1,91	46.696	1,57
EU	2.067	3,15	1.875	3,33	1.850	2,94	1.676	3,35	30.626	1,88	43.406	1,57
Drittländer	580	1,68	11	11,23	19	11,22	995	1,67	687	3,13	3.290	1,63
SEEFISCHE ausg. Filets, lebend, frisch	2.445	2,43	1.665	2,81	1.729	2,43	2.522	2,21	29.713	1,49	43.771	1,27
EU	1.874	2,70	1.659	2,78	1.721	2,39	1.530	2,59	29.084	1,47	40.502	1,24
Drittländer	571	1,53	6	11,50	8	11,20	991	1,63	629	2,36	3.269	1,57
SEEFISCHFILET frisch	202	7,67	211	7,56	139	10,35	139	11,69	1.584	9,69	2.797	6,14
EU	193	7,52	206	7,49	129	10,28	135	11,69	1.525	9,62	2.777	6,10
Drittländer	9	10,76	5	10,87	11	11,24	4	11,62	59	11,36	21	11,01
SEEFISCHE gefroren	8.425	3,13	14.851	2,31	8.246	3,12	13.586	2,12	92.380	2,64	136.273	2,20
EU	6.159	3,42	13.471	2,17	5.957	3,26	7.350	3,11	73.337	2,65	94.685	2,47
Drittländer	2.266	2,35	1.380	3,74	2.289	2,74	6.236	0,96	19.043	2,59	41.588	1,57
SEEFISCHE ausg. Filets u. Fleisch, gefr.	3.400	2,30	7.693	1,18	3.347	2,72	6.275	0,73	44.405	1,73	77.437	1,30
EU	1.237	2,43	6.739	0,93	1.117	2,81	1.216	2,33	27.220	1,29	40.017	1,27
Drittländer	2.163	2,23	954	2,93	2.230	2,67	5.059	0,34	17.185	2,43	37.419	1,33
SEEFISCHFLEISCH gefroren	205	1,81	215	1,56	407	1,89	163	2,08	2.126	1,98	1.990	1,94
EU	204	1,80	215	1,56	407	1,89	162	2,05	2.097	1,97	1.960	1,93
Drittländer	1	4,55	0	.	1	2,00	1	5,38	30	2,84	30	2,54
SEEFISCHFILET gefroren	4.820	3,77	6.944	3,59	4.492	3,53	7.148	3,34	45.849	3,55	56.846	3,44
EU	4.718	3,75	6.518	3,47	4.434	3,51	5.972	3,29	44.020	3,53	52.708	3,41
Drittländer	102	4,79	426	5,56	58	5,15	1.176	3,59	1.829	4,02	4.139	3,77

1) Alle Fischereierzeugnisse

Quelle: Statistisches Bundesamt, Wiesbaden

AUSFUHR VON SEEFISCH, FRISCH AUS DER BUNDESREPUBLIK DEUTSCHLAND

TABELLE 9. 1

- PRODUKTGEWICHT-

BLE -523-	Berichtsmonat		Vorjahresmonat		Vormonat		Vorjahresmonat		Fortschreibung			
	SEPTEMBER 2012		SEPTEMBER 2011		AUGUST 2012		AUGUST 2011		01.01.-30.09.12		01.01.-30.09.11	
	T	EUR/KG	T	EUR/KG	T	EUR/KG	T	EUR/KG	T	EUR/KG	T	EUR/KG
SEEFISCHE ausg. Filets, lebend, frisch	2.445	2,43	1.665	2,81	1.729	2,43	2.522	2,21	29.713	1,49	43.771	1,27
EU	1.874	2,70	1.659	2,78	1.721	2,39	1.530	2,59	29.084	1,47	40.502	1,24
Drittländer	571	1,53	6	11,50	8	11,20	991	1,63	629	2,36	3.269	1,57
Kabeljau frisch	478	3,49	526	2,72	399	2,76	1.230	2,12	4.524	2,53	9.322	2,08
EU	478	3,49	526	2,72	399	2,76	332	3,50	4.522	2,52	6.337	2,35
Drittländer							898	1,61	1	6,92	2.985	1,51
Köhler frisch	536	1,56	301	1,49	513	1,25	512	1,40	5.109	1,41	6.563	1,46
EU	536	1,56	301	1,49	513	1,25	501	1,40	5.109	1,41	6.519	1,47
Drittländer							11	1,18			44	1,25
Rotbarsch frisch	9	3,30	14	3,03	6	3,64	55	1,58	71	3,24	159	2,69
EU	8	3,60	14	3,03	6	3,64	14	3,11	70	3,28	99	3,69
Drittländer	1	1,54					41	1,09	1	1,54	61	1,06
Schellfisch frisch	172	2,11	123	1,80	146	1,51	177	1,73	797	1,77	829	1,64
EU	172	2,11	123	1,80	146	1,51	150	1,84	797	1,77	695	1,75
Drittländer							28	1,16			134	1,07
Scholle frisch	347	1,23	346	1,37	323	1,15	274	1,34	2.972	1,29	3.288	1,21
EU	347	1,23	346	1,37	323	1,15	274	1,34	2.971	1,29	3.288	1,21
Drittländer									1	5,71	0	.
SEEFISCHFILET frisch	202	7,67	211	7,56	139	10,35	139	11,69	1.584	9,69	2.797	6,14
EU	193	7,52	206	7,49	129	10,28	135	11,69	1.525	9,62	2.777	6,10
Drittländer	9	10,76	5	10,87	11	11,24	4	11,62	59	11,36	21	11,01
Kabeljaufilet frisch	27	9,67	64	8,38	29	9,24	43	11,17	501	9,06	590	8,68
EU	23	9,43	60	8,19	21	9,13	39	11,13	456	8,90	570	8,60
Drittländer	4	10,95	4	10,91	8	9,51	4	11,62	45	10,72	20	10,90
Köhlerfilet frisch	1	5,83	4	5,58	2	5,26	3	7,04	37	5,47	31	5,54
EU	1	5,83	4	5,48	2	5,26	3	7,04	37	5,47	30	5,53
Drittländer			0	.							0	.
Rotbarschfilet frisch	7	6,20	8	6,75	12	5,65	19	6,19	64	6,29	101	6,81
EU	7	6,20	8	6,75	12	5,65	19	6,19	64	6,28	101	6,81
Drittländer									0	.		

Quelle: Statistisches Bundesamt, Wiesbaden

AUSFUHR VON SEEFISCH, GEFROREN AUS DER BUNDESREPUBLIK DEUTSCHLAND
- PRODUKTGEWICHT-

TABELLE 9. 2

BLE -523-	Berichtsmonat		Vorjahresmonat		Vormonat		Vorjahresmonat		Fortschreibung			
	SEPTEMBER 2012		SEPTEMBER 2011		AUGUST 2012		AUGUST 2011		01.01.-30.09.12		01.01.-30.09.11	
	T	EUR/KG	T	EUR/KG	T	EUR/KG	T	EUR/KG	T	EUR/KG	T	EUR/KG
SEEFISCHE ausg. Filets u. Fleisch, gefr.	3.400	2,30	7.693	1,18	3.347	2,72	6.275	0,73	44.405	1,73	77.437	1,30
EU	1.237	2,43	6.739	0,93	1.117	2,81	1.216	2,33	27.220	1,29	40.017	1,27
Drittländer	2.163	2,23	954	2,93	2.230	2,67	5.059	0,34	17.185	2,43	37.419	1,33
Kabeljau gefroren	608	2,62	567	2,60	321	3,21	292	2,95	3.625	2,80	4.910	2,59
EU	608	2,62	567	2,60	321	3,21	291	2,95	2.406	3,00	3.692	2,73
Drittländer							0	.	1.219	2,42	1.218	2,16
Köhler gefroren	5	1,35	218	1,78	0	.	132	1,53	29	1,78	1.522	1,71
EU	5	1,35	218	1,78	0	.	132	1,53	29	1,78	1.522	1,71
Drittländer												
Rotbarsch gefroren	1.055	2,05	514	2,47	372	2,44	19	3,46	1.915	2,42	2.390	2,16
EU	218	2,31	124	3,62	15	3,38	13	3,46	568	2,78	707	3,23
Drittländer	837	1,98	390	2,10	358	2,40	6	3,44	1.347	2,28	1.683	1,71
Schw. Heilbutt gefroren	578	4,09	304	5,64	1.191	3,61	75	5,94	4.790	4,58	2.416	4,79
EU	13	5,12	36	5,26	17	6,20	15	6,73	291	5,63	640	5,30
Drittländer	565	4,07	267	5,70	1.174	3,58	61	5,74	4.499	4,51	1.776	4,61
Makrelen gefroren	272	1,40	1.545	1,43	564	1,83	5.028	0,31	11.253	1,41	24.318	0,95
EU	220	1,35	1.401	1,40	523	1,86	640	1,39	10.387	1,39	16.876	1,14
Drittländer	52	1,61	145	1,74	42	1,47	4.388	0,16	866	1,72	7.443	0,53
Stöcker gefroren	123	1,25	4.368	0,37	87	1,13	101	0,03	8.635	0,58	20.697	0,47
EU	23	1,32	4.236	0,35	85	1,03			7.315	0,48	14.418	0,42
Drittländer	100	1,23	132	1,11	2	5,00	101	0,03	1.320	1,19	6.278	0,59
Blauer Wittling gefroren	296	0,82	5	2,20	1	0,71			6.801	0,40	300	0,65
EU	9	0,23	5	2,20	1	0,71			5.048	0,31	300	0,65
Drittländer	287	0,84							1.752	0,64		

Quelle: Statistisches Bundesamt, Wiesbaden

AUSFUHR VON SEEFISCHFLEISCH, GEFROREN AUS DER BUNDESREPUBLIK DEUTSCHLAND

TABELLE 9. 3

- PRODUKTGEWICHT-

BLE -523-	Berichtsmonat		Vorjahresmonat		Vormonat		Vorjahresmonat		Fortschreibung			
	SEPTEMBER 2012		SEPTEMBER 2011		AUGUST 2012		AUGUST 2011		01.01. -30.09.12		01.01.- 30.09.11	
	T	EUR/KG	T	EUR/KG	T	EUR/KG	T	EUR/KG	T	EUR/KG	T	EUR/KG
SEEFISCHFLEISCH gefroren	205	1,81	215	1,56	407	1,89	163	2,08	2.126	1,98	1.990	1,94
EU	204	1,80	215	1,56	407	1,89	162	2,05	2.097	1,97	1.960	1,93
Drittländer	1	4,55	0	.	1	2,00	1	5,38	30	2,84	30	2,54
Kabeljaufleisch gefroren	1	5,00	24	1,38	1	2,00	1	2,86	95	1,89	399	1,98
EU	0	.	24	1,38	1	2,00	1	2,86	95	1,88	399	1,98
Drittländer	0	.							0	6,67		
Köhlerfleisch gefroren			25	1,19	4	1,39	22	1,71	137	1,38	122	1,59
EU			25	1,19	4	1,39	22	1,71	121	1,44	98	1,55
Drittländer									17	0,96	24	1,76
Paz. Pollackfleisch gefroren	132	1,59	150	1,34	225	1,66	113	1,56	1.209	1,61	942	1,50
EU	131	1,58	150	1,34	225	1,66	113	1,56	1.208	1,61	942	1,50
Drittländer	0	.							1	6,15		
Seehechtfleisch gefroren	32	1,97	2	3,33	159	2,02	0	.	435	2,49	161	1,70
EU	32	1,97	2	3,33	159	2,02	0	.	432	2,49	161	1,70
Drittländer									3	3,23		

Quelle: Statistisches Bundesamt, Wiesbaden

AUSFUHR VON SEEFISCHFILET, GEFROREN AUS DER BUNDESREPUBLIK DEUTSCHLAND

TABELLE 9. 4

- PRODUKTGEWICHT-

BLE -523-	Berichtsmonat		Vorjahresmonat		Vormonat		Vorjahresmonat		Fortschreibung			
	SEPTEMBER 2012		SEPTEMBER 2011		AUGUST 2012		AUGUST 2011		01.01.-30.09.12		01.01.-30.09.11	
	T	EUR/KG	T	EUR/KG	T	EUR/KG	T	EUR/KG	T	EUR/KG	T	EUR/KG
SEEFISCHFILET gefroren	4.820	3,77	6.944	3,59	4.492	3,53	7.148	3,34	45.849	3,55	56.846	3,44
EU	4.718	3,75	6.518	3,47	4.434	3,51	5.972	3,29	44.020	3,53	52.708	3,41
Drittländer	102	4,79	426	5,56	58	5,15	1.176	3,59	1.829	4,02	4.139	3,77
Kabeljaufilet gefroren	1.516	4,94	1.411	4,67	729	5,24	1.128	4,74	9.270	4,99	10.801	4,62
EU	1.504	4,94	1.401	4,66	723	5,24	1.125	4,74	9.155	4,98	10.754	4,61
Drittländer	11	5,70	10	6,60	6	5,17	3	6,45	115	5,78	48	5,66
Köhlerfilet gefroren	223	3,70	670	3,97	186	3,93	235	3,72	2.569	3,82	5.159	3,60
EU	201	3,70	669	3,97	165	3,90	233	3,72	2.282	3,81	5.072	3,60
Drittländer	23	3,67	2	3,13	22	4,22	2	3,68	287	3,94	87	3,15
Rotbarschfilet gefroren	26	4,90	206	5,12	56	5,02	310	3,22	986	3,97	2.122	3,55
EU	26	4,94	202	5,10	56	5,04	63	4,08	439	4,90	1.178	4,43
Drittländer	0	.	4	6,00	0	.	246	3,00	547	3,23	945	2,45
Paz. Pollackfilet gefroren	2.365	2,64	2.956	2,46	2.766	2,61	3.199	2,48	24.501	2,57	24.681	2,55
EU	2.344	2,63	2.936	2,45	2.753	2,60	3.192	2,47	24.346	2,56	24.511	2,55
Drittländer	21	3,43	20	3,47	13	3,31	7	3,66	155	3,43	170	3,42
Seehechtfilet gefroren	213	4,07	406	3,31	172	3,84	550	2,77	3.404	3,49	3.677	3,04
EU	207	4,06	404	3,30	169	3,83	550	2,77	3.318	3,45	3.612	2,99
Drittländer	6	4,44	3	3,85	3	4,67			86	5,12	65	5,77
Makrelenfilet gefroren	30	3,04	265	1,84	24	2,70	5	4,29	128	3,07	385	2,04
EU	25	2,76	264	1,83	24	2,70	5	4,35	118	2,93	380	2,00
Drittländer	5	4,40	1	4,44			0	.	10	4,71	6	4,48

Quelle: Statistisches Bundesamt, Wiesbaden

AUSFUHR VON HERING, FRISCH, GEKÜHLT ODER GEFROREN AUS DER BUNDESREPUBLIK DEUTSCHLAND

TABELLE 9. 5

- PRODUKTGEWICHT-

BLE -523-	Berichtsmonat		Vorjahresmonat		Vormonat		Vorjahresmonat		Fortschreibung			
	SEPTEMBER 2012		SEPTEMBER 2011		AUGUST 2012		AUGUST 2011		01.01. -30.09.12		01.01.- 30.09.11	
	T	EUR/KG	T	EUR/KG	T	EUR/KG	T	EUR/KG	T	EUR/KG	T	EUR/KG
HERINGE INSGESAMT 1)	6.618	1,43	3.367	2,35	16.848	0,72	3.483	2,29	56.430	1,56	42.432	1,76
EU	6.429	1,33	3.139	2,22	16.695	0,68	3.268	2,22	50.171	1,49	40.290	1,68
Drittländer	189	4,88	228	4,15	153	4,57	215	3,26	6.259	2,13	2.142	3,31
Heringe frisch:	367	0,33	187	1,48	217	0,57	5	2,83	2.700	0,55	6.209	0,71
EU	367	0,33	187	1,48	217	0,57	5	2,83	2.700	0,55	6.209	0,71
Drittländer									0			
Heringe ausg. Fleisch u. Filets, frisch	366	0,33	17	1,76	217	0,57	2	4,09	2.321	0,33	4.524	0,36
EU	366	0,33	17	1,76	217	0,57	2	4,09	2.321	0,33	4.524	0,36
Drittländer									0			
Heringsfleisch frisch	0	0,00	171	1,45	0	.	3	1,94	379	1,86	1.685	1,64
EU	0	0,00	171	1,45	0	.	3	1,94	379	1,86	1.685	1,64
Drittländer												
Heringe gefroren:	4.611	0,79	1.321	1,65	15.474	0,52	1.189	1,39	37.783	0,88	16.172	1,07
EU	4.610	0,79	1.320	1,65	15.473	0,52	1.162	1,40	33.429	0,86	15.876	1,08
Drittländer	1	6,00	1	6,00	1	2,50	27	0,89	4.354	1,03	296	0,81
Heringe ausg. Fleisch u. Filets, gefr.	3.650	0,43	0	.	14.749	0,44	179	0,69	30.175	0,56	7.889	0,67
EU	3.650	0,43	0	.	14.749	0,44	152	0,66	25.826	0,48	7.594	0,66
Drittländer							27	0,89	4.349	1,03	295	0,78
Heringsfleisch gefroren	253	1,86	427	1,48	116	2,10	487	1,47	2.483	1,84	2.860	1,40
EU	253	1,86	427	1,48	116	2,09	487	1,47	2.482	1,84	2.860	1,40
Drittländer	0	0,00			0	.			1	2,50		
Heringsfilet gefroren	708	2,25	894	1,73	609	2,22	523	1,56	5.125	2,29	5.423	1,49
EU	707	2,25	893	1,73	608	2,22	523	1,56	5.121	2,29	5.422	1,48
Drittländer	0	7,50	1	6,00	1	2,00			4	4,76	1	6,15

1) Alle Heringserzeugnisse

Quelle: Statistisches Bundesamt, Wiesbaden

AUSFUHR VON SÜSSWASSERFISCHEN AUS DER BUNDESREPUBLIK DEUTSCHLAND

TABELLE 9.6

- PRODUKTGEWICHT-

BLE -523-	Berichtsmonat		Vorjahresmonat		Vormonat		Vorjahresmonat		Fortschreibung			
	SEPTEMBER 2012		SEPTEMBER 2011		AUGUST 2012		AUGUST 2011		01.01.-30.09.12		01.01.-30.09.11	
	T	EUR/KG	T	EUR/KG	T	EUR/KG	T	EUR/KG	T	EUR/KG	T	EUR/KG
SÜSSWASSERFISCHE INSG.	4.458	5,67	6.157	5,95	3.806	6,56	5.310	6,09	37.551	6,27	47.304	6,73
EU	4.202	5,42	5.967	5,79	3.592	6,27	5.130	5,89	35.354	5,98	45.691	6,56
Drittländer	256	9,78	190	11,19	214	11,52	179	11,86	2.197	10,90	1.613	11,37
LACHSE	3.422	6,01	4.427	6,56	2.863	6,92	3.377	7,24	27.378	6,78	32.622	7,65
EU	3.249	5,72	4.300	6,40	2.722	6,66	3.249	7,07	26.024	6,53	31.682	7,50
Drittländer	173	11,49	127	11,90	140	11,99	128	11,60	1.354	11,72	940	12,56
Lachse, ausg. Filet, frisch	1.918	3,66	2.358	3,65	1.271	4,02	1.594	3,80	12.810	3,89	15.710	4,74
EU	1.913	3,66	2.358	3,65	1.269	4,01	1.577	3,79	12.802	3,89	15.692	4,74
Drittländer	5	5,49	0	13,33	2	5,45	18	4,51	8	5,83	19	5,05
Lachsfilet frisch	249	6,52	304	6,50	164	8,20	255	7,55	2.324	7,02	2.004	8,05
EU	242	6,35	279	6,57	152	7,76	247	7,35	2.248	6,82	1.949	8,01
Drittländer	7	12,92	25	5,70	12	13,85	8	13,75	76	12,86	54	9,71
Lachse, ausg. Filet, gefroren	15	5,30	59	4,96	108	6,20	52	4,89	405	5,48	348	5,99
EU	14	5,32	54	4,71	108	6,20	48	4,88	344	5,45	329	5,99
Drittländer	1	5,00	5	7,71			4	5,14	61	5,67	19	5,99
Lachsfilet gefroren	512	7,66	842	9,19	413	7,98	654	9,42	4.514	8,31	6.534	8,82
EU	501	7,63	833	9,19	403	7,98	642	9,43	4.372	8,29	6.378	8,83
Drittländer	12	9,15	9	9,22	10	8,04	12	8,81	142	8,79	157	8,63
"andere" Süßwasserfische, Filet, frisch 1)	11	15,09	149	5,94	15	12,90	360	4,95	228	10,48	1.223	6,01
EU	8	12,53	141	5,35	10	8,98	352	4,68	160	7,55	1.150	5,38
Drittländer	4	20,00	8	16,50	5	21,06	8	17,34	68	17,43	73	16,09
"andere" Süßwasserfische, Filet, gefroren 2)	153	6,93	127	7,96	139	7,25	133	8,33	1.369	6,98	1.737	8,63
EU	150	6,87	123	7,92	131	7,18	128	8,24	1.256	6,78	1.668	8,56
Drittländer	3	9,67	3	9,39	9	8,20	5	10,85	112	9,23	69	10,29

1) Waren des KN-Codes 03043900

2) Waren des KN-Codes 03046900

Quelle: Statistisches Bundesamt, Wiesbaden

AUSFUHR AUSGEWÄHLTER FISCHINDUSTRIELLER FERTIGERZEUGNISSE AUS DER BUNDESREPUBLIK DEUTSCHLAND

TABELLE 9.7

- PRODUKTGEWICHT-

BLE -523-	Berichtsmonat		Vorjahresmonat		Vormonat		Vorjahresmonat		Fortschreibung		Fortschreibung	
	SEPTEMBER 2012		SEPTEMBER 2011		AUGUST 2012		AUGUST 2011		01.01. -30.09.12		01.01. - 30.09.11	
	T	EUR/KG	T	EUR/KG	T	EUR/KG	T	EUR/KG	T	EUR/KG	T	EUR/KG
Heringskonserven und Halbfabrikate	1.625	3,49	1.847	2,93	1.143	3,39	2.261	2,76	15.849	3,35	19.780	2,64
EU	1.437	3,30	1.620	2,77	990	3,21	2.074	2,68	13.946	3,18	17.938	2,54
Drittländer	188	4,87	227	4,14	152	4,59	187	3,60	1.902	4,64	1.842	3,71
Thunfisch- und Bonitenkonserven	792	3,93	1.241	2,86	992	3,88	1.171	2,91	7.125	3,87	10.247	2,91
EU	773	3,80	1.204	2,73	960	3,68	1.135	2,72	6.741	3,72	9.994	2,75
Drittländer	19	9,26	37	6,99	32	10,09	36	8,89	384	6,60	253	8,90
Sardinenkonserven	154	2,66	227	2,53	261	2,84	204	3,00	1.287	2,83	1.708	2,62
EU	147	2,48	220	2,37	228	2,54	184	2,73	1.174	2,60	1.577	2,38
Drittländer	7	6,08	7	7,68	33	4,89	20	5,50	113	5,20	131	5,56
Tiefgefrorene, panierte Fischfilets 1)	4.982	3,29	4.704	3,52	5.284	3,13	4.820	3,28	46.864	3,20	41.632	3,34
EU	4.724	3,25	4.382	3,40	5.073	3,08	4.597	3,18	44.690	3,15	39.354	3,26
Drittländer	259	4,01	322	5,09	210	4,31	222	5,39	2.174	4,19	2.279	4,62
Andere Krebstiere, zuber. (inkl. Hummer)	326	10,40	402	8,36	300	9,65	361	9,25	2.666	9,35	3.674	8,61
EU	291	10,42	340	8,02	224	9,07	261	8,08	2.247	8,96	3.026	7,78
Drittländer	35	10,17	62	10,23	76	11,33	101	12,28	420	11,44	648	12,48
Weichtiere, zubereitet	339	2,94	210	3,68	300	3,49	225	3,65	3.034	3,05	2.658	3,35
EU	324	2,75	189	3,47	287	3,24	212	3,47	2.930	2,90	2.474	3,17
Drittländer	14	7,45	21	5,51	14	8,74	13	6,72	104	7,34	184	5,82
Krabben, zubereitet	43	6,90	50	5,02	38	6,41	56	5,15	269	6,78	362	5,54
EU	41	6,67	50	4,98	33	6,23	56	5,06	243	6,52	360	5,41
Drittländer	2	12,22	0		5	7,71	0	.	26	9,23	3	24,80
Räucherlachs	522	11,47	649	13,01	544	11,29	621	13,30	5.071	11,89	6.357	13,24
EU	417	11,21	586	12,85	445	11,06	559	13,15	4.218	11,70	5.843	13,10
Drittländer	105	12,52	63	14,42	99	12,33	62	14,64	852	12,80	514	14,83
Forellen, geräuchert	20	11,00	51	10,53	26	10,66	21	11,12	320	10,08	389	10,05
EU	20	10,82	50	10,46	25	10,51	20	10,92	314	9,93	374	9,95
Drittländer	1	18,00	1	15,71	1	18,00	2	13,33	6	18,18	15	12,60

1) ohne Heringsfilets, roh, paniert, gefroren

Quelle: Statistisches Bundesamt, Wiesbaden

Übersicht über Quoten und deren Ausnutzung 2012

Hinweise:

- Die Gesamtquoten sind Deutschlandquoten. Die Trennung von Hochsee und Kutter erfolgt automatisch, wobei die Erfassung der Hochseefangerlaubnis maßgeblich ist. Alle übrigen Quoten erscheinen automatisch als Kutterquoten (Gesamt minus Hochsee ist gleich Kutter). Ausnahme: Allgemeine Quoten werden nur unter Gesamt aufgelistet. Werden zusätzlich Mengen eingetauscht, werden diese für die Hochsee angezeigt, für Kutter ist dies leider nicht möglich.
- Die Fänge enthalten auch Voranmeldungen, die bei der Abrechnung der Reise eine manuelle Zuordnung erfordern können (diverse Special Conditions).

I. Quoten im EU-Meer, IV (Norwegen) und außerhalb von Drittlandstaaten

Gebiet	Quoten			Ausnutzung 2012 vorläufig				
	Gesamt	Hochsee	Kutter	Hochsee	Kutter	Gesamt	%	Rest
1 Kabeljau (COD)								
1 Skagerrak ~ COD/03AN.	81		81	68,1		68,1	84,2	13
2 Kattegat ~ COD/03AS.	2		2					2
3 IV; IIa (EU); der Teil von IIIa, der nicht zum Skagerrak und Kattegat gehört ~ COD/2A3AX4	2.437	0	2.437	2.301,5		2.301,5	94,4	136
4 - davon in IV (NOR) max. EU 19.099 t ~ COD/04N-				1.263,0		1.263,0		
5 Vb; Vb (EU/international W12°00W); XII und XIV (EU/international) ~ COD/5W6-14	1		1					1
6 VIa; Vb (EU/international Ö12°00W) ~ COD/5BE6A	0		0	0,0		0,0	#Fehler	0
2 Dorsch (COD)								
1 Untergebiete 22-24 ~ COD/3BC+24	6.227		6.227	3.555,2		3.555,2	57,1	2.671
2 Untergebiete 25-32 (EU) ~ COD/3DX32.	4.811		4.811	2.433,8		2.433,8	50,6	2.378
3 Schellfisch (HAD)								
1 IIIa; Untergebiete 22-32 (EU) ~ HAD/3A/BCD	123		123	110,8		110,8	90,1	12
2 IV; IIa (EU) ~ HAD/2AC4.	730	0	730	507,7		507,7	69,6	222
3 - davon in IV (NOR) max. EU 22.433 t ~ HAD/04N-				207,4		207,4		
4 Vb; XII und XIV (EU/international) ~ HAD/6B1214 = allgemeine Quote	10		10					10
5 Vb und VIa (EU/international) ~ HAD/5BC6A. = allgemeine Quote	8		8	0,1		0,1	1,0	8
4 Seelachs (POK)								
1 IIIa und IV; IIa, IIb, IIc und Untergebiete 22-32 (EU) ~ POK/2A34.	8.403	0	8.403	7.388,9		7.388,9	87,9	1.014
2 VI; Vb; XII und XIV (EU/international) ~ POK/56-14	13	0	13	8,5		8,5	67,0	4
6 Wittling (WHG)								
1 IIIa ~ WHG/03A.				0,7		0,7		-1
2 IV; IIa (EU) ~ WHG/2AC4. = allgemeine Quote	164		164	23,8		23,8	14,5	140
3 - davon in IV (NOR) max. EU 10.671 t ~ WHG/04N-				9,3		9,3		
4 VI; Vb (EU/international), XII und XIV (international) ~ WHG/56-14 = allgemeine Quote	2		2					2
7 Scholle (PLE)								
1 Skagerrak ~ PLE/03AN.	32		32	9,7		9,7	30,2	22
2 Kattegat ~ PLE/03AS.	20		20	0,9		0,9	4,6	19
3 IV; IIa (EU); der Teil von IIIa, der nicht zum Skagerrak/Kattegat gehört ~ PLE/2A3AX4	4.684	0	4.684	3.519,4		3.519,4	75,1	1.164
4 - davon in IV (NOR) max. EU 32.500 t ~ PLE/04N-				12,2		12,2		
5 Untergebiete 22-32 (EU) ~ PLE/3BCD-C	437		437	370,8		370,8	84,9	66

Mengen in t (außer Lachs in Stück)

Freitag, 23. November 2012
Seite 1 von 7Quelle: BLE, Referat 522, SG 1
Ansprechpartnerin: Sybille Möller

8 Seezunge (SOL)								
Gebiet	Quoten			Ausnutzung 2012 vorläufig				
	Gesamt	Hochsee	Kutter	Hochsee	Kutter	Gesamt	%	Rest
1 IIIa; Teilgebiete 22-32 (EU) ~ SOL/3A/BCD	34		34		11,2	11,2	32,8	23
2 II und IV (EU) ~ SOL/24-C.	1.055		1.055		399,9	399,9	37,9	655

9 Blauer Wittling (WHB)								
Gebiet	Quoten			Ausnutzung 2012 vorläufig				
	Gesamt	Hochsee	Kutter	Hochsee	Kutter	Gesamt	%	Rest
1 I, II, III, IV, V, VI, VII, VIIIabde, XII und XIV (EU/international) ~ WHB/1X14	6.512	6.512	0	6.225,9		6.225,9	95,6	286
2 - von der Grundquote max. 68 % in Norwegen und Jan Mayen ~ WHB/NZJM1	2.742	2.742	0					2.742

10 Makrele (MAC)								
Gebiet	Quoten			Ausnutzung 2012 vorläufig				
	Gesamt	Hochsee	Kutter	Hochsee	Kutter	Gesamt	%	Rest
1 VI, VII, VIIIabde; Vb (EU/international); IIa, XII und XIV (international) ~ MAC/2CX14-	17.319	17.319	0	14.338,0		14.338,0	82,8	2.981
2 - davon in IVa (EU/NOR) vom 01.01.-15.02. und 01.09. - 31.12. ~ MAC/4A-EN	3.936	3.936	0	2.921,3		2.921,3	74,2	1.015
3 - davon in IIa (NOR) ~ MAC/2AN-	837	837	0					837
4 VIIIc, IX und X; CECAF 34.1.1 (EU) ~ MAC/8C3411	1.410	1.410	0	1.389,6		1.389,6	98,6	20
5 - davon VIIIabd ~ MAC/8ABD.	1.410	1.410	0	1.389,6		1.389,6	98,6	20
6 - davon VIIIb ~ MAC/08B.								
7 IIIa und IV; IIa, IIIbcd (EU) ~ MAC/2A34.	959	872	87	833,2	27,2	860,4	89,7	99
8 - davon in IVa (NOR) max. Gesamtquote ~ MAC/4AN.					0,1	0,1		

11 Sprotte (SPR)								
Gebiet	Quoten			Ausnutzung 2012 vorläufig				
	Gesamt	Hochsee	Kutter	Hochsee	Kutter	Gesamt	%	Rest
1 IIIa ~ SPR/03A.	73		73					73
2 - davon max. 5 % Beifänge von Kliesche, Wittling und Schellfisch ~ Hilfs-EUCode: OTH/*Fußnote	4		4					4
3 Untergebiete 22-32 (EU) ~ SPR/3BCD-C	11.296		11.296		10.529,5	10.529,5	93,2	766
4 VIII und VIIe ~ SPR/7DE.	26	26	0					26
5 IIa und IV (EU) ~ SPR/2AC4-C = allgemeine Quote	7.787	4.000	3.787		336,0	336,0	4,3	7.451
6 - davon max. 2 % Beifänge von Kliesche und Wittling ~ OTH/*2AC4C	33		33					33

12 Seehecht (HKE)								
Gebiet	Quoten			Ausnutzung 2012 vorläufig				
	Gesamt	Hochsee	Kutter	Hochsee	Kutter	Gesamt	%	Rest
1 IIa und IV (EU) ~ HKE/2AC4-C	108		108		100,7	100,7	93,3	7
2 IIIa; Teilgebiete 22-32 (EU) ~ HKE/3A/BCD	3		3		0,5	0,5	16,4	3
3 VI und VII; Vb (EU/international), XII und XIV (international) ~ HKE/571214					0,1	0,1		0

13 Seeteufel (ANF)								
Gebiet	Quoten			Ausnutzung 2012 vorläufig				
	Gesamt	Hochsee	Kutter	Hochsee	Kutter	Gesamt	%	Rest
1 VI; Vb (EU/international); XII und XIV (international) ~ ANF/56-14	154		154		97,1	97,1	63,1	57
2 VII ~ ANF/07.	388		388		245,3	245,3	63,2	143
3 - davon max. 5 % in VIIIabde ~ ANF/8ABDE	16		16					16
4 IIa und IV (EU) ~ ANF/2AC4-C	386		386		260,6	260,6	67,5	125
5 - davon max. 5 % in VI; Vb (EU/international); XII+XIV (internat.) ~ ANF/56-14	17		17					17
6 IV (NOR) ~ ANF/04-N.	23		23		12,3	12,3	53,4	11

14 Lachs (SAL)								
Gebiet	Quoten			Ausnutzung 2012 vorläufig				
	Gesamt	Hochsee	Kutter	Hochsee	Kutter	Gesamt	%	Rest
1 Untergebiete 22-31 (EU) - Angabe in Stück ~ SAL/3BCD-F	2.826		2.826		1.251,0	1.251,0	44,3	1.575

15 Hering (HER)								
Gebiet	Quoten			Ausnutzung 2012 vorläufig				
	Gesamt	Hochsee	Kutter	Hochsee	Kutter	Gesamt	%	Rest
1 IIIa ~ HER/03A	768		768		629,3	629,3	81,9	139
2 - davon max. 50 % in IV (EU) ~ HER/*04-C.	152		152					152
3 Beifänge in Gebiet IIIa ~ HER/03A-BC	51		51					51
4 Vllghjk (inkl. Erweiterung gemäß Fußnote) ~ HER/7G-K.	532	532	0					532
5 Beifänge in den Gebieten IV und Vllld; IIIa (EU) ~ HER/2A47DX	89		89					89
6 Vb, Vlb und VIaN-Teilgebiet (EU/international) ~ HER/5B6ANB	1.917	1.916	1	1.829,4		1.829,4	95,4	88
7 IVc, Vllld (außer Blackwater-Bestand) ~ HER/4CXB7D	8.201	8.201	0					8.201
8 - davon max. 50 % in IVb ~ HER/*04B.								
9 IV nördlich 53° 30'N (EU/NOR), Anlandungen sind getrennt mitzuteilen ~ HER/4AB.	17.107	12.887	4.220	12.889,7	4.103,0	16.992,7	99,3	114
10 - davon in IVa ~ HER/04A.				12.805,8		12.805,8		-12.806
11 - davon in IVb ~ HER/04B.				83,9	4.103,0	4.186,9		-4.187
12 - davon NOR S62°N max. EU 50.000 t ~ HER/*04N-								
13 I und II (EU/NOR/international) ~ HER/1/2-	11.975	11.975	0	11.944,9		11.944,9	99,7	31
14 - davon NOR N62°N und Jan Mayen max. EU 48.805 t ~ HER/*2AJMN		0		25,1		25,1		
15 Untergebiete 22-24 - westliche Ostsee ~ HER/3BC+24	11.532		11.532		10.599,2	10.599,2	91,9	933
16 Untergebiete 25-27, 28.2, 29 und 32 (EU) - östliche Ostsee ~ HER/3D-R30	897		897		755,8	755,8	84,3	141

16 Bastardmakrele (JAX)								
Gebiet	Quoten			Ausnutzung 2012 vorläufig				
	Gesamt	Hochsee	Kutter	Hochsee	Kutter	Gesamt	%	Rest
1 IVb, IVc und Vllld (EU) ~ JAX/4BC7D	3.748	3.738	10	1.885,3	0,4	1.885,6	50,3	1.862
2 - davon max. 5 % aus Vllld anrechenbar auf JAX/2A-14 ~ JAX/*2A-14								
3 - davon max. 5 % Beifänge von BOR, HAD, WHG, MAC ~ OTH/*4BC7D								
4 IIIa und IVa (EU); VI, VIIa-c, VIIe-k, Vlllabde; Vb (EU/international); XII+XIV (international) ~ JAX/2A-14	16.174	16.174	0	16.228,4		16.228,4	100,3	-54
5 - davon max. 5 % aus IIIa+IVa vorm 30.06. anrechenbar auf JAX/4BC7D ~ JAX/*4BC7D	630	630	0					630
6 - davon max. 5 % in Vllld ~ JAX/*07D.	613	613	0					613
7 - davon max. 5 % Beifänge von BOR, HAD, WHG, MAC ~ OTH/*2A-14	613	613	0					613

17 Kaisergranat (NEP)								
Gebiet	Quoten			Ausnutzung 2012 vorläufig				
	Gesamt	Hochsee	Kutter	Hochsee	Kutter	Gesamt	%	Rest
1 IIIa; Untergebiete 22-32 (EU) ~ NEP/3A/BCD	15		15		2,6	2,6	17,4	12
2 IIIa und IV (EU) ~ NEP/2AC4-C	837		837		380,8	380,8	45,5	456
3 IV (NOR) ~ NEP/04-N.	1		1					1

18 Stintdorsch (NOP)								
Gebiet	Quoten			Ausnutzung 2012 vorläufig				
	Gesamt	Hochsee	Kutter	Hochsee	Kutter	Gesamt	%	Rest
1 IIIa; IIIa und IV (EU) ~ NOP/2A3A4.	14		14					14

19 Rotbarsch (RED)								
Gebiet	Quoten			Ausnutzung 2012 vorläufig				
	Gesamt	Hochsee	Kutter	Hochsee	Kutter	Gesamt	%	Rest
1 V (EU/international); XII und XIV (international) ~ RED/51214D	1.494	1.494	0	808,9		808,9	54,1	685

20 Steinbutt/Glattbutt (T/B)								
Gebiet	Quoten			Ausnutzung 2012 vorläufig				
	Gesamt	Hochsee	Kutter	Hochsee	Kutter	Gesamt	%	Rest
1 IIIa und IV (EU) ~ T/B/2AC4-C	246		246		230,8	230,8	93,8	15

Mengen in t (außer Lachs in Stück)

Freitag, 23. November 2012
Seite 3 von 7Quelle: BLE, Referat 522, SG 1
Ansprechpartnerin: Sybille Möller

21 Rochen (SRX)								
Gebiet	Quoten			Ausnutzung 2012 vorläufig				
	Gesamt	Hochsee	Kutter	Hochsee	Kutter	Gesamt	%	Rest
1 IIa und IV (EU) ~ SRX/2AC4-C	14		14		13,8	13,8	98,4	0
2 VIa, VIb, VIa-c und VII e-k (EU) ~ SRX/67AKXD	14		14		0,1	0,1	0,6	14
3 - davon max. 5 % in VII d (EU) ~ SRX/*07D.	1		1					1
3 IIIa (EU) ~ SRX/03A-C.					0,1	0,1		0
22 Kliesche/Flunder (D/F)								
Gebiet	Quoten			Ausnutzung 2012 vorläufig				
	Gesamt	Hochsee	Kutter	Hochsee	Kutter	Gesamt	%	Rest
1 IIa und IV (EU) ~ D/F/2AC4-C	2.432		2.432		261,7	261,7	10,8	2.170
23 Limande/Rotzunge (L/W)								
Gebiet	Quoten			Ausnutzung 2012 vorläufig				
	Gesamt	Hochsee	Kutter	Hochsee	Kutter	Gesamt	%	Rest
1 IIa und IV (EU) ~ L/W/2AC4-C	112		112		57,5	57,5	51,3	55
24 Dornhai (DGS)								
Gebiet	Quoten			Ausnutzung 2012 vorläufig				
	Gesamt	Hochsee	Kutter	Hochsee	Kutter	Gesamt	%	Rest
1 IIa und IV (EU) ~ DGS/2AC4-C	0		0		0,9	0,9	#Fehler	-1
2 I, V-VIII, XII und XIV (EU/international) ~ DGS/15X14	0		0					0
25 Butte (LEZ)								
Gebiet	Quoten			Ausnutzung 2012 vorläufig				
	Gesamt	Hochsee	Kutter	Hochsee	Kutter	Gesamt	%	Rest
1 IIa und IV (EU) ~ LEZ/2AC4-C	6		6		1,4	1,4	23,2	5
26 Schw. Degenfisch (BSF) Beifang								
Gebiet	Quoten			Ausnutzung 2012 vorläufig				
	Gesamt	Hochsee	Kutter	Hochsee	Kutter	Gesamt	%	Rest
1 I, II, III und IV (EU/international) ~ BSF/1234- = allgemeine Quote	3		3					3
2 V, VI, VII und XII (EU/international) ~ BSF/56712-	9	9	0					9
27 Goldlachs (ARU)								
Gebiet	Quoten			Ausnutzung 2012 vorläufig				
	Gesamt	Hochsee	Kutter	Hochsee	Kutter	Gesamt	%	Rest
1 III und IV (EU) ~ ARU/34-C = allgemeine Quote	22	11	11					22
2 V, VI und VII (EU/international) ~ ARU/567.	1.036	1.036	0	537,7		537,7	51,9	498
3 I und II (EU/international) ~ ARU/1/2.	33	33	0					33
28 Lumb (USK)								
Gebiet	Quoten			Ausnutzung 2012 vorläufig				
	Gesamt	Hochsee	Kutter	Hochsee	Kutter	Gesamt	%	Rest
1 I, II und XIV (EU/international) ~ USK/1214EI = allgemeine Quote	7		7		0,0	0,0	0,3	7
2 IIIa: EU-Gewässer der Teilgebiete 22-32 ~ USK/3A/BCD	7		7					7
3 IV (EU) ~ USK/04-C. = allgemeine Quote	18		18		0,6	0,6	3,1	17
4 V, VI und VII (EU/international) ~ USK/567EI. = allgemeine Quote	0		0					0
5 IV (NOR) ~ USK/04-N.	6		6		1,5	1,5	25,2	4
29 Grenadierfisch (RNG) Beifang								
Gebiet	Quoten			Ausnutzung 2012 vorläufig				
	Gesamt	Hochsee	Kutter	Hochsee	Kutter	Gesamt	%	Rest
1 I, II und IV (EU/international) ~ RNG/124- = allgemeine Quote	1		1					1
2 III (EU/international) ~ RNG/03- = allgemeine Quote	5		5					5
3 Vb, VI, VII (EU/international) ~ RNG/567- = allgemeine Quote	5		5					5
4 - davon max. 8 % in VIII, IX, X, XII und XIV (EU/international) ~ RNG/*8X14.	0		0					0
5 VIII, IX, X, XII and XIV (EU/international) ~ RNG/8X14- = allgemeine Quote	72	46	26					72
6 - davon max. 8 % in Vb, VI, VII (EU/international) ~ RNG/*567-.	2		2					2

Mengen in t (außer Lachs in Stück)

Freitag, 23. November 2012
Seite 4 von 7Quelle: BLE, Referat 522, SG 1
Ansprechpartnerin: Sybille Möller

30 Blauleng (BLI)								
Gebiet	Quoten			Ausnutzung 2012 vorläufig				
	Gesamt	Hochsee	Kutter	Hochsee	Kutter	Gesamt	%	Rest
1 II und IV (EU/international) ~ BLI/24- = allgemeine Quote	4		4					4
2 III (EU/international) ~ BLI/03- = allgemeine Quote	2		2					2
3 Vb, VI, VII (EU/international) ~ BLI/5B67- = allgemeine Quote	0		0					0
31 Leng (LIN)								
Gebiet	Quoten			Ausnutzung 2012 vorläufig				
	Gesamt	Hochsee	Kutter	Hochsee	Kutter	Gesamt	%	Rest
1 I und II (EU/international) ~ LIN/1/2- = allgemeine Quote	9		9		0,4	0,4	4,9	9
2 IIIa; IIIbcd (EU) ~ LIN/3A/BCD	7		7		0,4	0,4	5,7	7
3 IV (EU) ~ LIN/04-C.	101		101		32,3	32,3	32,0	69
4 V (EU/international) ~ LIN/05EJ	6		6					6
5 VI, VII, VIII, IX, X, XII und XIV (EU/international) ~ LIN/6X/14.	52		52		2,7	2,7	5,1	49
6 IV (NOR) ~ LIN/04-N.	45		45		36,9	36,9	82,0	8
32 Tiefseehaie (DWS) Beifang								
Gebiet	Quoten			Ausnutzung 2012 vorläufig				
	Gesamt	Hochsee	Kutter	Hochsee	Kutter	Gesamt	%	Rest
1 V, VI, VII, VIII und IX (EU/international) ~ DWS/56789- = allgemeine Quote	0		0					0
33 Heringshai (POR)								
Gebiet	Quoten			Ausnutzung 2012 vorläufig				
	Gesamt	Hochsee	Kutter	Hochsee	Kutter	Gesamt	%	Rest
1 Gew. von Französisch-Guayana, Kattegat, Skagerrak, I-X+XII+XIV (EU); CECAF 34.1.1, 34.1.2 und 34.2 (EU) ~ POR/3-1234	0		0		0,0	0,0	#Fehler	0
34 Gabeldorsch (GFB) Beifang								
Gebiet	Quoten			Ausnutzung 2012 vorläufig				
	Gesamt	Hochsee	Kutter	Hochsee	Kutter	Gesamt	%	Rest
1 I, II, III und IV (EU/international) ~ GFB/1234- = allgemeine Quote	9		9		0,2	0,2	2,2	9
2 V, VI und VII (EU/international) ~ GFB/567- = allgemeine Quote	10		10					10
3 - davon max. 8% in VIII und IX (EU/international) ~ GFB/*69-	1		1					1
35 Schwarzer Heilbutt (GHL)								
Gebiet	Quoten			Ausnutzung 2012 vorläufig				
	Gesamt	Hochsee	Kutter	Hochsee	Kutter	Gesamt	%	Rest
1 IIa und IV (EU); Vb und VI (EU/international) ~ GHL/2A-C46 = allgemeine Quote	3		3					3
36 Sandaal (SAN)								
Gebiet	Quoten			Ausnutzung 2012 vorläufig				
	Gesamt	Hochsee	Kutter	Hochsee	Kutter	Gesamt	%	Rest
1 IIa, IIIa und IV (EU) (außer siehe FN 1) ~ SAN/2A3A4.	1.739		1.739		1.708,4	1.708,4	98,2	31
2 - davon Bewirtschaftungsgebiet 1 ~ SAN/*234_1	1.600		1.600		1.580,4	1.580,4	98,8	20
3 - davon Bewirtschaftungsgebiet 2 ~ SAN/*234_2	79		79		76,6	76,6	96,9	2
4 - davon Bewirtschaftungsgebiet 3 ~ SAN/*234_3	7		7		6,5	6,5	92,5	1
5 - davon Bewirtschaftungsgebiet 4 ~ SAN/*234_4	52		52		45,0	45,0	86,6	7
6 - davon Bewirtschaftungsgebiet 6 ~ SAN/*234_6	1		1					1
38 Andere Arten (OTH)								
Gebiet	Quoten			Ausnutzung 2012 vorläufig				
	Gesamt	Hochsee	Kutter	Hochsee	Kutter	Gesamt	%	Rest
1 IV (NOR) - Einzelquote für DEU ~ OTH/04-N.	409		409		370,6	370,6	90,6	38

II. Quoten in Drittlandgewässern, NAFO, NEAFC und Südpazifik

50 Nordwestatlantik (NAFO)								
Gebiet	Quoten			Ausnutzung 2012 vorläufig				
	Gesamt	Hochsee	Kutter	Hochsee	Kutter	Gesamt	%	Rest
1 Kabeljau ~ COD/N3M.	0	0	0					0
2 Schwarzer Heilbutt ~ GHL/N3LMNO	0	0	0					0
3 Rotbarsche ~ RED/N3LN.	0	0	0					0
4 Rotbarsche ~ RED/N3M.	1.369	1.369	0					1.369
5 eingetauschte Menge Tiefseegarnale ~ PRA/N3L.	0	0	0					0

51 Färöer								
Gebiet	Quoten			Ausnutzung 2012 vorläufig				
	Gesamt	Hochsee	Kutter	Hochsee	Kutter	Gesamt	%	Rest
1 Kabeljau und Schellfisch ~ C/H/05B-F.	0		0					0
2 Seelachs ~ POK/05B-F.	0		0					0
3 Rotbarsche ~ RED/05B-F.	0		0					0
4 Plattfische ~ FLX/05B-F.	0		0					0
5 Leng und Blauleng ~ B/L/05B-F.	0		0					0
6 Blauer Wittling ~ WHB/2A4AXF	0		0					0
7 Andere Arten ~ OTH/05B-F.	0		0					0

52 Norwegen nördlich 62°N, Jan Mayen								
Gebiet	Quoten			Ausnutzung 2012 vorläufig				
	Gesamt	Hochsee	Kutter	Hochsee	Kutter	Gesamt	%	Rest
1 Kabeljau ~ COD/1N2AB.	2.646	2.646	0	1.917,9		1.917,9	72,5	728
2 Schellfisch ~ HAD/1N2AB.	406	405	0	372,0		372,0	91,7	33
3 Seelachs ~ POK/1N2AB.	1.591	1.591	0	1.327,9		1.327,9	83,5	263
4 Rotbarsche ~ RED/1N2AB.	746	746	0	29,4		29,4	3,9	717
5 Schwarzer Heilbutt ~ GHL/1N2AB.	25	25	0	1,4		1,4	5,7	24
6 Andere Arten ~ OTH/1N2AB.	122	122	0	36,8		36,8	30,2	85

53 Spitzbergen								
Gebiet	Quoten			Ausnutzung 2012 vorläufig				
	Gesamt	Hochsee	Kutter	Hochsee	Kutter	Gesamt	%	Rest
1 Kabeljau ~ COD/1/2B.	5.761	5.761	0	5.759,0		5.759,0	100,0	2

54 Grönland XIV, V								
Gebiet	Quoten			Ausnutzung 2012 vorläufig				
	Gesamt	Hochsee	Kutter	Hochsee	Kutter	Gesamt	%	Rest
1 Kabeljau ~ COD/N01514	876	876	0	875,7		875,7	100,0	0
2 Rotbarsche (pelagisch) ~ RED/514GRN	3.120	3.120	0	2.491,6		2.491,6	79,9	628
3 - davon demersal außerhalb NEAFC-Box durch EU 1.800t ~ RED/*5-14X	1.800	1.800	0	1.777,4		1.777,4	98,7	23
4 - Rest ist pelagisch zu fischen ~ Hilfs-EUCode: RED/514GRNp	1.320	1.320	0	713,6		713,6	54,1	606
5 - davon NEAFC-Regelungsbereich ~ RED/*51214								
6 - davon NEAFC-Box ab 10.05.12 ~ RED/*5-14				713,6		713,6		
7 Schwarzer Heilbutt ~ GHL/514GRN	4.709	4.709	0	4.608,6		4.608,6	97,9	100

55 Grönland NAFO 1F								
Gebiet	Quoten			Ausnutzung 2012 vorläufig				
	Gesamt	Hochsee	Kutter	Hochsee	Kutter	Gesamt	%	Rest
1 Schwarzer Heilbutt ~ GHL/N01GRN	1.850	1.850	0	1.795,0		1.795,0	97,0	55

56 SPFO Übereinkommensbereich								
Gebiet	Quoten			Ausnutzung 2012 vorläufig				
	Gesamt	Hochsee	Kutter	Hochsee	Kutter	Gesamt	%	Rest
1 SPFO-Übereinkommensbereich ~ CJM/SPRFMO = allgemeine Quote	6.791	6.791	0					6.791

57 Island								
Gebiet	Quoten			Ausnutzung 2012 vorläufig				
	Gesamt	Hochsee	Kutter	Hochsee	Kutter	Gesamt	%	Rest
1 Rotbarsche ~ RED/05A-IS	0		0					0

Mengen in t (außer Lachs in Stück)

Freitag, 23. November 2012
Seite 6 von 7Quelle: BLE, Referat 522, SG 1
Ansprechpartnerin: Sybille Möller

III. Quoten für EU oder mehrere Staaten

Gebiet	99 Quoten für EU oder mehrere Staaten			Ausnutzung 2012 vorläufig				
	Gesamt	Hochsee	Kutter	Hochsee	Kutter	Gesamt	%	Rest
1 Atlantischer Blauer Marlin ~ BUMATLANT ~ seit 2011 nur noch für ESP, PRT	0							
3 Beifänge ~ XBC/N01GRN ~	2.300			141,0		141,0	6,1	
4 Eberfische ~ BOR/678 ~ seit 2012 nur noch für DNK, IRL, GBR	0							
5 Gelbschwanzflunder ~ YEL/N3LNO. ~ nur Beifang innerhalb Art. 4 II VO (EG) 1386/2007	0							
6 Kabeljau ~ COD/N2J3KL ~ nur Beifang innerhalb Art. 4 II VO (EG) 1386/2007	0							
7 Kabeljau ~ COD/N3NO. ~ nur Beifang innerhalb Art. 4 II VO (EG) 1386/2007	0							
8 Lodde ~ CAP/02B. ~	0							
9 Lodde ~ CAP/N3NO. ~ nur Beifang innerhalb Art. 4 II VO (EG) 1386/2007	0							
10 Lodde ~ CAP/514GRN ~ vor dem 30.04.2012 zu fangen	48.399							
11 Nördlicher Kurzflössen-Kalmar ~ SQI/N34. ~ für CAN und alle MS außer EST, LVA, LTU, POL/1.7.-31.12.	29.458							
12 Rauhe Scharbe ~ PLA/N3LNO. ~ nur Beifang innerhalb Art. 4 II VO (EG) 1386/2007	0							
13 Rauhe Scharbe ~ PLA/N3M. ~ nur Beifang innerhalb Art. 4 II VO (EG) 1386/2007	0							
14 Roter Thun ~ BFT/AE045WM ~ nur Beifang, für MS außer CYP, GRC, ESP, FRA, ITA, MTA, PRT	27							
15 Rotbarsche ~ RED/1/2INT ~ für NEAFC-Vertragsparteien	7.500			466,0		466,0	6,2	
16 Rotzunge ~ WIT/N2J3KL ~ nur Beifang innerhalb Art. 4 II VO (EG) 1386/2007	0							
17 Rotzunge ~ WIT/N3NO. ~ nur Beifang innerhalb Art. 4 II VO (EG) 1386/2007	0							
18 Schwertfisch ~ SWO/AN05N ~ für alle MS außer ESP, PRT	146							
19 Schwertfisch ~ SWO/F7120S ~	3.170							
20 Südlicher Blauflossen-Thun ~ SBF/F41-81 ~ nur Beifang	10							

UNVERBINDLICH

Ausnutzungsstand der Importkontingente für Fischereierzeugnisse in der Bundesrepublik Deutschland

2 0 1 2

Ausnutzungsstand per:
01.12.2012

		Zoll %	Kontingent t	EU: noch verfügbare Menge t
GATT-Kontingente VO (EG) Nr. 32/2000 [VO (EG) Nr.1808/95]				
09.0006	Heringe (einschl.Lappen) fr. o. gefr.(1) 16.06.12 - 14.02.13	0	34.000	14.938
09.0007	Kabeljau (2), ges., getr. 01.01.12 - 31.12.12	0	25.000	erschöpft 21.09.12
09.0009	Nordamerikanische Seehechte, fr. o. gefr. (3) 01.01.12 - 31.12.12	8	2.000	erschöpft 24.03.12
GATT-Kontingente VO (EG) Nr. 32/2000 [VO (EG) Nr.345/96]				
09.0045	Fische der Gattung Coregonus, gefr. 01.01.12 - 31.12.12	5,5	1.000	234
09.0046	Krebstiere, m. Dill geg., gefr. 01.01.12 - 31.12.12	0	3.000	erschöpft 26.10.12
09.0047	Garnelen der Art Pandalus b., o.Schale, gefr. 01.01.12 - 31.12.12	0	500	erschöpft 04.01.12
09.0048	Fischfilet d.Art Allocyttus spp., Pseudoc.,gefr. 01.01.12 - 31.12.12	0	200	erschöpft 04.01.12

- 1) Unter Einhaltung der Referenzpreise
- 2) Gadus morhua, ogac, Boreogadus saida
- 3) Merluccius bilinearis
- 4) Gadus morhua
- 5) Gadus morhua, ogac, macrocephalus, Boreogadus saida
- 6) Gadus ogac, macrocephalus, Boreogadus saida

	Zoll %	Kontingent t	EU: noch verfügbare Menge t
Gemeinschaftskontingente			
VO (EG) Nr. 2471/1999 [VO (EG) Nr. 669/97]			
Ursprung Faröer			
01.01.12 - 31.12.12			
09.0671		Forellen auch Filets, lbd, fr., gefr.	0 700 700
09.0675		Lachse, Forellen, zubereitet	0 400 400
09.0679		Krebse-, Weichtiere, zubereitet	0 4.000 4.000
09.0681		Seefische (Kab.,Köh.,Seehecht, AP,Pol. u.a.) gz. o.fein zerkl., zub.	0 1.200 1.182
Gemeinschaftskontingente			
VO (EG) Nr. 54/2009 v.21.01.09 Amtsbl.L17 v.22.01.09			
Ursprung Faröer			
01.01.12 - 31.12.12			
09.0672		Köhler, gesalzen u. getrocknet	0 750 686
09.0674		Gemeine Wellhornschnecke	0 1.200 1.200
09.0676		Krabben der Art Geryon affinis	0 750 750
zur Änderung der VO (EG) Nr. 992/95 des Rates in Bezug auf die Zollkontingente der Union für einige Agrar- u. Fischereierzeugnisse			
Ursprung Norwegen			
01.01.12- 31.12.12			
09.0701		Fischöl	8,5 1.000 966
01.05.12- 30.04.13			
09.0702		Salmoniden	0 3.158 3.123
01.04.12- 31.12.12			
09.0703		Klippfisch	0 13.250 erschöpft 14.11.12
Gemeinschaftskontingent			
VO (EG) Nr. 3061/95; VO (EG) Nr. 1920/2004 [VO (EG) Nr. 992/1995]			
Ursprung Thailand			
01.01.12 - 31.12.12			
09.0704		Fisch, zubereitet	1.816 erschöpft 04.01.12
Ursprung alle			
01.01.12 - 31.12.12			
09.0705		Fisch, zubereitet	742 erschöpft 04.01.12
01.01.12 - 31.12.12			
Ursprung Thailand			
09.0706		Fisch, zubereitet	1.410 1.410
Ursprung alle			
01.01.12 - 31.12.12			
09.0707		Fisch, zubereitet	865 859

		Zoll %	Kontingent t	EU: noch verfügbare Menge t
zur Änderung der VO (EG) Nr. 992/95 des Rates in Bezug auf die Zollkontingente der Union für einige Agrar- u. Fischereierzeugnisse				
Ursprung Norwegen				
01.05.12 - 30.04.13				
09.0710	Heringe, frisch	0	76.333	72.873
01.01.12 - 31.12.12				
09.0711	Fische zuber., Sardinellen u. Sprotten ausgen., ger. Köhler u. Heringe	4,4 / 10 4,4 / 10	400	395
01.05.12 - 30.04.13				
09.0712	Makrelen	0	66.333	52.860
09.0713	Fische, gefroren	0	3.474	3
09.0714	Filets von Heringen, gefroren	0	109.701	102.796

		Zoll %	Kontingent t	EU: noch verfügbare Menge t
Zusatzprotokoll z. Abk. zw. Norwegen u. Wirtschaftsgemeinschaft				
Ursprung Norwegen				
01.01.12 - 31.12.12				
09.0715	Forellen, fr. o. gefr.	0	500	erschöpft 22.02.12
09.0716	Lachs, fr.	0	6.100	erschöpft 07.01.12
09.0717	Paz., Atl. Lachs, gefr.	0	580	erschöpft 31.03.12
09.0718	Lachsfilet, fr., o. gefr.	0	610	erschöpft 07.01.12
09.0719	Salmoniden, and. fr. o. gefr.	0	670	647
09.0720	Leng, fr.	0	370	erschöpft 29.11.12
09.0721	Plattfische u.and.Seefische, fr.	0	250	erschöpft 18.02.12
09.0722	Fischfleisch v. Kabeljau, Köhler, Schellfisch u.a. Seefischen (ausg. Makrelen), gefr.	0	500	erschöpft 21.06.12
09.0723	Heringe, fr. o. gefr. (16.06.12 bis 14.02.13)	0	800	erschöpft 17.11.12
09.0724	Makrelen, fr. (16.06.12 bis 14.02.13)	0	260	erschöpft 19.07.12
09.0725	Makrelen, fr. (16.06.12 bis 14.02.13)	0	30.600	30.028
09.0726	Rotbarsche, fr. o. gefr.	0	130	erschöpft 26.03.12
09.0727	Filet v. and. Süßwasserfischen, fr. o. gefr.	0	110	109
09.0728	Filet v. Köhler u. Rotbarsch, fr.	0	180	67
09.0729	Heringslappen, fr. (01.01.12 bis 31.12.12)	0	130	erschöpft 30.01.12
09.0730	Filet v. Kabeljau, Boreog. s., Köhler, Schell- fisch, Seehechten, Schollen, Rotbarsch, Seeteufel u.a. Seefische, gefr.	0	9.000	erschöpft 15.05.12
09.0731	Fischleber, -rogen, -milch, ges., getr.	0	1.900	1.742
09.0732	Lachs, geräuchert	0	450	erschöpft 01.12.12
09.0733	Heringe, Heilbutte, Makrelen, Forellen, Aale, and. Fische, geräuchert	0	140	58
09.0734	Fische, and., nur gesalzen	0	250	erschöpft 23.03.12
09.0735	Heringe, gesalzen	0	1.440	665
09.0736	Garnelen (Pandalidae), Kaisergranat, gefr.	0	950	610
09.0737	Garnelen (Pandalidae), nicht gefr.	0	800	381
09.0738	Garnelen (Pandalidae), Kaisergranat, nicht gefr.	0	900	870
09.0739	Lachse, gz. o. Stücke, zubereitet	0	170	125
09.0740	Heringe, gz. o. Stücke, zubereitet	0	3.000	erschöpft 04.01.12
09.0741	Sardinen, Sprotten, gz. o. Stücke, zubereitet	0	180	165
09.0742	Makrelen, gz. o. Stücke, zubereitet	0	130	127
09.0743	Kabeljau, Köhler, Seehecht, AP, Pollack, and.Fische, gz o. Stücke und and. Fische, zerkleinert, zubereitet	0	5.500	4.998
09.0744	Lachsfleisch, zubereitet	0	300	296
09.0745	Garnelen, zubereitet, geschält gefroren	0	8.000	4.386
09.0746	Garnelen and. als gefr. u. geschält	0	1.000	475
09.0747	Mehl, Pellets v. Fisch-, Krebs-u. Weichtieren	0	28.000	28.000
09.0748	Krabben, zubereitet	0	50	erschöpft 13.03.12
09.0749 (01.05.12-30.04.13)	Garnelen	0	11.053	8.748
09.0750 (01.05.12-30.04.13)	Heringe, zubereitet	0	8.000	erschöpft 19.09.12
09.0752 (01.01.12-31.12.12)	Heringe	0	44.000	40.456
09.0756 (01.01.12-31.12.12)	Filets; Lappen von Heringen	0	67.000	39.228
09.0758 (01.01.12-31.12.12)	Garnelen, geschält und gefroren	0	2.500	1.912

	Zoll %	Kontingent t	EU: noch verfügbare Menge t
Gemeinschaftskontingente			
Zusatzprotokoll z. Abk. zw. Island u. Wirtschaftsgemeinschaft			
VO (EG) Nr. 1921/2004 [VO (EG) Nr. 499/1996]			
Ursprung Island			
01.01.12 - 31.12.12			
09.0792 (01.01.12-31.12.12)		Heringe	0 950 950
09.0793		Lachs, Filet, fr. u. Lachsfilet, gefr.	0 50 erschöpft 14.10.12
09.0794		Plattfische, Seefische, Filets v. Süßwasser- u. Seefischen, Fleisch v. Süßwasser- u. Seefischen, fr. o. gefr.	0 250 erschöpft 17.01.12
09.0795		Heringe, gesalzen	0 1.750 1.750
09.0796		Kaisergranat, gefr.	0 50 erschöpft 28.07.12
09.0797		Heringe, zuber. o. haltb. gem.	0 2.400 1.947
09.0798		And. Fische u. Fischfleisch, ausg. Heringe, u. Makrelen, zuber. o. haltb. gem.	0 50 erschöpft 13.01.12
VO (EG) Nr. 185/2011 v.25.02.11 [VO (EG) Nr. 499/1996]			
Ursprung Island			
01.05.12 - 30.04.13			
09.0810		Kaisergranat	0 520 erschöpft 23.07.12
09.0811		Filets v. Rotbarsch	0 750 erschöpft 06.11.12
09.0812		Heringe	0 950 570
VO (EG) Nr. 1337/2007(Abl.L298S.6) [VO (EG) Nr. 992/1995]			
Ursprung Norwegen			
01.01.12 - 31.12.12			
09.0850		Makrelen	0 3.100 3.100
09.0851		Heringe, gefr.	0 600 600
09.0852		Filets v. Heringen	0 200 200
09.0853		And. Fische, gefr.	0 734 734
09.0854		And. Salmoniden	0 667 667
09.0856		Garnelen	0 10.000
09.0857		Makrelen(16.06.10-14.02.11)	0 30.500 30.500
Gemeinschaftskontingent Sardinen, haltb. gem.			
VO (EG) 1981/94 u. Änd.VO (EG) 650/98			
01.01.12 - 31.12.12			
Ursprung Tunesien			
09.1201			0 100 erschöpft 13.04.12
VO (EG) Nr. 2088/2004			
01.01.12 - 31.12.12			
Ursprung Kroatien			
09.1581		Forellen	0 30 25
09.1582		Karpfen	0 210 1
09.1583		Seebrassen	0 35 34
09.1584		Meerbarsche	0 650 erschöpft 11.07.12
09.1585		Sardinen	6 180 180
09.1586		Sardellen	0 40 40
09.1587		Fische zuber. od. haltbar gemacht	0 1.550 797

		Zoll	Kontingent	EU: noch verfügbare Menge
		%	t	t
VO (EG) Nr. 354/2011 v.12.04.2011				
01.01.12 - 31.12.12				
Ursprung Bosnien und Herzegowina				
09.1594	Forellen	0	60	erschöpft 07.03.12
09.1595	Karpfen	0	130	130
09.1596	Seebrassen	0	30	30
09.1597	Meerbarsche	0	30	30
09.1598	Sardinen	6	50	50
09.1599	Sardellen	12,5	50	50

	Zoll %	Kontingent t	EU: noch verfügbare Menge t
Gemeinschaftskontingente			
VO (EG) Nr. 824/2007			
01.01.12 - 31.12.12			
09.2759		Kabeljau fr., gek. oder gefr., zur Verarbeitung	0 80.000 2.363
09.2760		Seehecht gefr., zur Verarbeitung	0 15.000 4.315
09.2761		Filets und Fleisch vom Blauen Grenadier gefr, zur Verarbeitung	0 20.000 4.657
09.2762		Langusten gefr., zur Verarbeitung	6 750 692
09.2765		Kabeljau, nur ges. ^{1) *)}	0 5.000 1.783
09.2766		Südlicher Wittling, Filets und Fleisch, gefr., zur Verarbeitung	0 2.000 2.000
09.2770		Sardellen, ges. zur Verarbeitung	0 5.000 3.638
09.2772		Surimi, gefr., zur Verarbeitung	0 55.000 14.766
09.2774		Filets v. Seehecht, gefr., zur Verarbeitung	4 12.000 2.516
09.2776		Filets und Fleisch von Kabeljau, gefr., zur Verarbeitung	0 20.000 erschöpft 23.06.12
09.2777		Paz.Pollack, gefr., mit Erlaubnisschein	0 10.000 9.520
09.2778		Filets von Plattfischen, anderes Fischfleisch, gefr., zur Verarbeitung	0 10.000 1.493
09.2785		Kalmare, Rümpfe, gefr. *)	0 45.000 24.619
09.2786		Kalmare u Illex-A., gz.o Fangarme u Flossen, gefr.*)	0 1.500 208
09.2788		Heringe ganz über 140 g/St oder Lappen über 80 g/St *) 01.10.11 - 31	0 20.000 12.432
09.2790		Filets (Loins) v. Thunfischen u. echtem Bonito *)	6 15.000 erschöpft 15.06.12
09.2792		Heringe, mit Kräutern und/oder Essig zubereitet *)	6 10.000 7.993
09.2794		Garnelen (Pandalus borealis), gekocht u. geschält, *)	6 20.000 erschöpft 02.08.12
*) zur Verarbeitung bestimmt			
VO (EG) Nr. 2563/00			
01.01.12 - 31.12.12			
Ursprung Albanien, Bosnien und Herzegowina, Kroatien,			
Mazedonien, Montenegro, BR Jugoslawien einschl. Kosovo			
09.1561		Sardellen, zuber	12,5 60 60
09.1571		Forellen*) Salmo tr., Oncorhyn. spp.	0 15 15
09.1573		Karpfen*)	0 20 20
09.1575		Seebrassen*) Dentex dentex u Pagellus Arten	0 45 45
09.1577		Meerbarsche*) Dicentrarchus labrax	0 30 30
gem. VO (EG) Nr. 407/2008 v. 07.05.2008			
Amtsblatt L 122 v. 08.05.08			
01.01.12 - 31.12.12			
09.1579		Sardinen	6 70 70
*) lbd, fr, gek, gefr, getr. ges o in Salzlake, ger, Fil. u. Fl., Mehl u. Pellets			
VO (EG) Nr. 1916/2006			
01.01.12 - 31.12.12			
Ursprung Albanien			
09.1500		Forellen*)	0 50 50
09.1501		Karpfen*)	0 20 20
09.1502		Seebrassen*)	0 20 20
09.1503		Meerbarsche*)	0 20 20
09.1504		Sardinen, zubereitet oder haltbar gemacht	6 100 84
09.1505		Sardellen, zubereitet oder haltbar gemacht	0 1.000 39
*) lbd, fr, gek, gefr, getr. ges o in Salzlake, ger, Fil. u. Fl., Mehl u. Pellets			

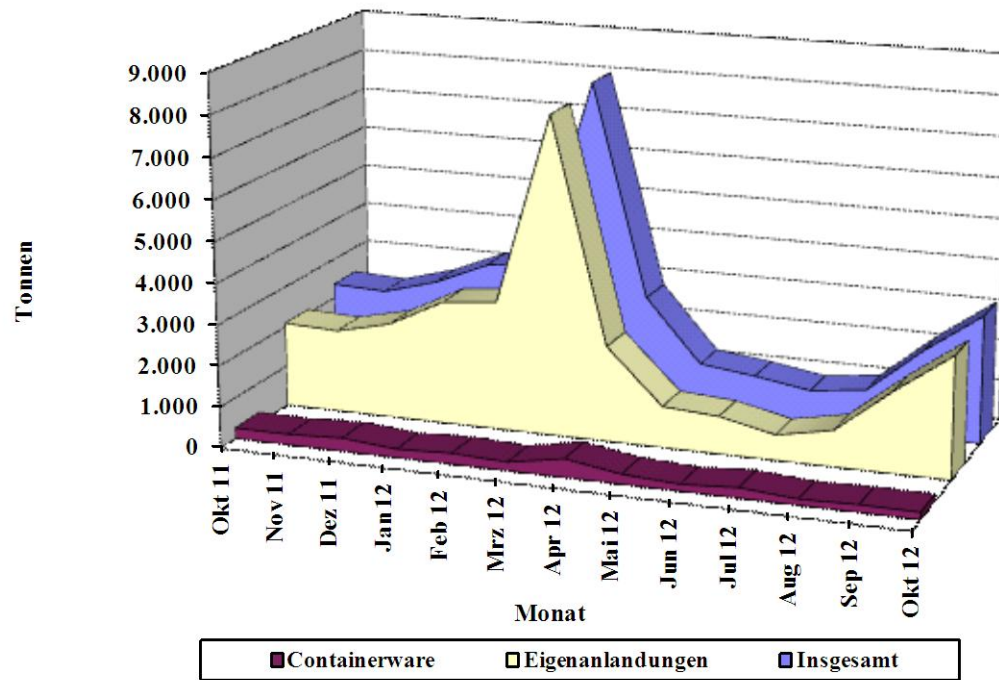
		Zoll %	Kontingent t	EU: noch verfügbare t
VO (EG) Nr. 497/2008				
01.01.12 - 31.12.12				
Ursprung Montenegro				
09.1516	Forellen*)	0	20	20
09.1518	Karpfen*)	0	10	10
09.1520	Seebrassen*)	0	20	20
09.1522	Meerbarsche*)	0	20	20
09.1524	Sardinen, zubereitet oder haltbar gemacht	6	200	200
09.1525	Sardellen, zubereitet oder haltbar gemacht	12,5	200	200
*) lbd, fr, gek, gefr, getr. ges o in Salzlake, ger, Filets u. Fleisch, Mehl u. Pellets				
VO (EG) Nr. 497/2008 v.14.08.2008				
zur Abweichung von der VO(EWG) Nr. 2454/93 in Bezug auf die Bestimmung des Begriffs				
"Ursprungserzeugnisse" im Rahmen des Schemas allgemeiner Zollpräferenzen zur Berücksichtigung				
der besonderen Lage von Kap Verde bei bestimmten in die EG ausgeführten Fischereierzeugnissen				
01.01.12 - 31.12.12				
Ursprung Kap Verde				
09.1647	Makrele(Sc.Colias, Sc.Jap., Sc.Scombrus), Filets, zuber.od.haltb.gem.	0	2.500	1.127
09.1648	Uechter Bonito od. Fregattmakrele(Auxis thazard, Auxis Rochei), Filets, zubereitet oder haltbar gemacht	0	875	720
09.1649	Gelbflossenthun, Echter Bonito(Tunnus Albacares, Katsuwonus Pelamis), Filets, zubereitet oder haltbar gemacht	0	211	211
Entscheidung über eine vorübergehende Ausnahmeregelung (EG) Nr. 1528/2007				
von den Ursprungsregeln des Anhangs II				
01.01.12 - 31.12.12				
Ursprung Seychellen				
09.1666	Haltbar gemachter Thunfisch(1)	0	3.000	2.588
Ursprung Kenia				
09.1667	Loins genannte Thunfischfilets	0	2.000	1.626
Ursprung Mauritius				
09.1668	Haltbar gemachter Thunfisch(1)	0	3.000	969
09.1669	Thunfischfilets	0	600	590
(1)in jeglicher Verpackungsform, wobei die Ware im Sinne der HS-Position 1604 als haltbar gemacht zu betrachten ist.				

	Zoll %	Kontingent t	EU: noch verfügbare Menge t
Beschluss der Kom. über eine Ausnahme von den Ursprungsregeln im Beschluss 2001/822/EG des Rates für aus St.Pierre u. Miquelon eingeführte Fischereierzeugnisse			
01.02.12-31.01.13			
Ursprung Saint-Pierre und Miquelon			
09.1623		Hummer	225
09.1624(01.02.12-31.01.13)	0	Fischzubereitungen	600
09.1625(01.02.12-31.01.13)	0	Miesmuscheln	250
Durchführungsverordnung (EU) Nr.1045/2012 der Kommission vom 08.11.2012 zur Abweichung von der VO(EWG) Nr.2454/93 in Bezug auf die Ursprungsregeln im Rahmen des Schemas allgemeiner Zollpräferenzen zur Berücksichtigung der besonderen Lage von Guatemala und El Salvador			
01.01.12-31.12.12			
Ursprung Guatemala			
09.1627		Thunfischfilets, Loins	1.283
Ursprung El Salvador			
09.1629	0	Thunfischfilets, Loins	1.975
Durchführungsbeschluss der Kommission v.27.06.2011 hinsichtlich der Verlängerung der vorübergehenden Ausnahmeregelungen von den Ursprungsregeln in Anhang II der VO(EG) Nr. 1528/2007			
01.01.12-31.12.12			
Ursprung Seychellen			
09.1630	0	Thunfischfilets, Loins	600
Ursprung alle			
01.01.12 - 31.12.12			
09.1641	0	Schw.Heilbutt, Hummer, Garnelen	1.903
Beschluss der Kommission über eine vorübergehende Ausnahmeregelung von den Ursprungsregeln in Anhang II der VO (EG) Nr. 1528/2007 des Rates zur Berücksichtigung der besonderen Lage Madagaskars bei haltbar gemachtem Thunfisch und "Loins" genannten Thunfischfilets			
Ursprung Madagaskar			
01.01.12 - 31.12.12			
09.1645	0	haltbar gemachter Thunfisch	2.000
01.01.12 - 31.12.12			
09.1646	0	Thunfischfilets, Loins	481
Verordnung des Rates (EG) Nr. 312/2003 (Abl. L 46/2003 S. 1)			
Ursprung Chile			
01.01.12 - 31.12.12			
09.1934		Seehechte, frisch o. gekühlt	5.000
09.1935	10% Ermäßigung	Fischfilets getr, ges, geräuchert	15
09.1936	10% Ermäßigung	Fische zubereitet	150
VO (EG) Nr. 305/05			
Ursprung Chile			
01.01.12 - 31.12.12			
09.1940	0	Fische, gefroren	725
09.1942	0	Makrelen	erschöpft 04.01.12
VO (EG) Nr. 1093/2011 v. 28.10.2011			
Ursprung RepKorea			
01.07.12 - 30.06.13			
09.2450		Surimizubereitungen	2.500
			1.823

		Zoll %	Kontingent t	EU: noch verfügbare Menge t
zur Änderung der VO (EG) Nr. 499/96 hinsichtlich der Zollkontingente für bestimmte Fische und Fischereierzeugnisse				
01.01.12- 31.12.12				
Ursprung Norwegen				
09.0775	Fischleberöl	0	103	42
09.0776	Fischöl	0	384	295
09.0777	Fischöl	0	5.141	4.436
VO (EG) Nr. 2133/2001 (Abl.L 287 S.12)				
01.01.12 - 31.12.12				
Ursprung Norwegen				
09.0779	Fischfutter (Glucose, Dextrin, Stärke oder Milcherzeugnisse)	0	1.177	972
Ursprung Färöer				
09.0689	Fischfutter (Solubles, Glucose, Dextrin, Stärke oder Milcherzeugnisse)	0	20.000	20.000
zur Änderung der VO (EG) Nr. 499/96 hinsichtlich der Zollkontingente für bestimmte Fische und Fischereierzeugnisse				
01.01.12- 31.12.12				
Ursprung Färöer				
09.0690	Weichtiere	0	20	20
Ausnahme Ursprungsregeln gem. Beschluss 2001/822/EG des Rates v.16.10.2009				
01.08.11 - 31.07.12				
Ursprung Grönland				
09.0691	Garnelen der Art Pandalus borealis, zuber. oder haltbar gemacht	0	2.100	2.100
VO (EG) Nr. 660/2002 (Abl.L 102 S.14)				
01.01.12 - 31.12.12				
Ursprung Grönland				
09.0692	Schw. Heilbutt gefroren (ganz, Filets), Garnelen (Pandalidae)	0	10.000	9.979
VO (EG) Nr. 767/2007 (Abl.L 310 S.19)				
01.12.11- 30.11.12				
Ursprung Falklandinseln				
09.1914	Fische, gefroren	0	12.500	8.712
09.1915	Fischfilets, gefroren	0	5.100	5.070
09.1916	Kalmare, Art Loligo Patagonica	0	34.600	14.299
09.1917	Kalmare, Art Illex	0	31.000	28.910
Entscheidung (EG) Nr. 167/2007 (Abl. L 76/2007 S. 32)				
01.04.11-31.03.12				
Ursprung Saint-Pierre und Miquelon				
09.1650	div. Seefischfilets, -fleisch, gefroren; Kabeljau ganz und Filet, gesalzen	0	1.290	1.290

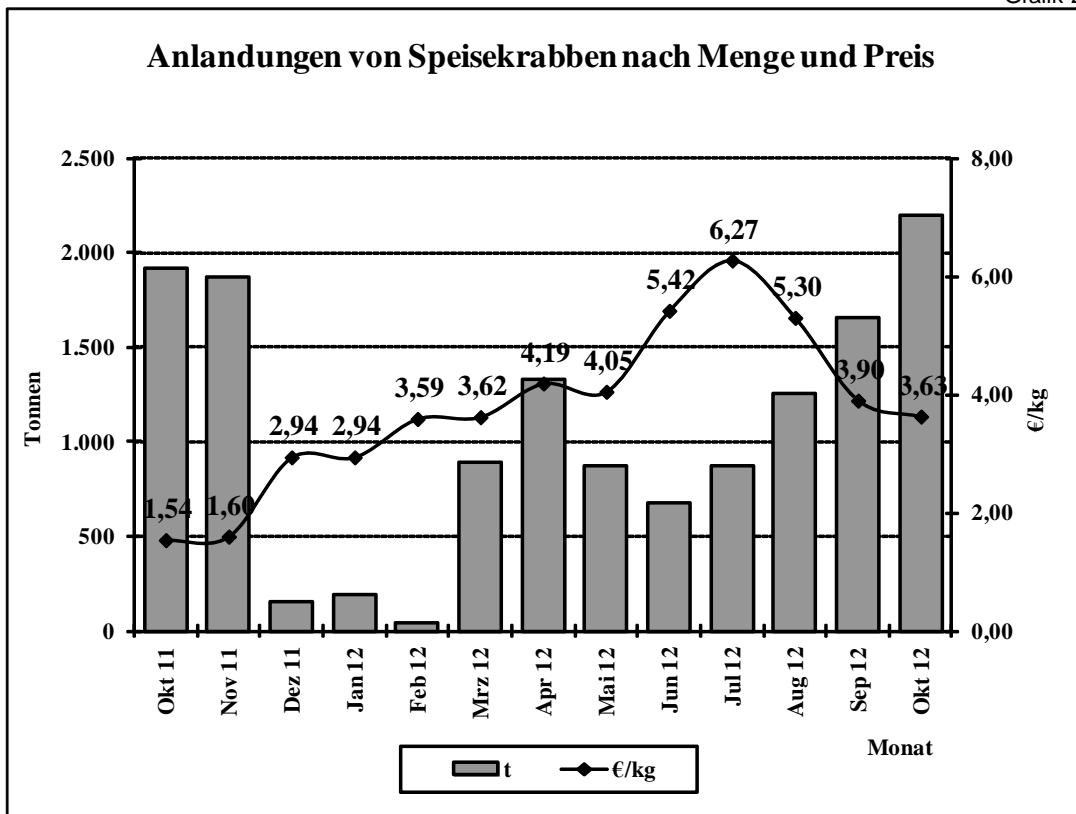
		Zoll %	Kontingent t	EU: noch verfügbare Menge t
VO (EG) Nr. 975/2003 (Abl.L 141 S.1)				
01.07.07- 30.06.08				
Ursprung Thailand				
09.2005	Thunfisch in Dosen	12	13.390	erschöpft 01.07.07
01.07.07- 30.06.08				
Ursprung Philippinen				
09.2006	Thunfisch in Dosen	12	9.270	erschöpft 14.11.07
Ursprung Indonesien				
01.07.07- 30.06.08				
09.2007	Thunfisch in Dosen	12	2.832,5	erschöpft 25.07.07
01.07.07- 30.06.08				
Ursprung andere Drittländer				
09.2008	Thunfisch in Dosen	12	257,5	erschöpft 01.07.07
zur Änderung der VO (EG) Nr. 499/96 hinsichtlich der Zollkontingente für bestimmte Fische und Fischereierzeugnisse				
01.07.12- 30.06.13				
Ursprung Mexiko				
09.1853	Fisch, haltbar gemacht		8.000	8.000
VO (EG) Nr. 875/2004 (Abl.L 162 S.51)				
01.01.12- 31.12.12				
Ursprung Mexiko				
09.1854	Thunfischfilets ("Loins")	6%	6.000	5.975

Entwicklung der Anlandungen von Frischfisch (ohne Krebs- und Weichtiere) in der Bundesrepublik Deutschland (Basis verkaufte Konsumware)



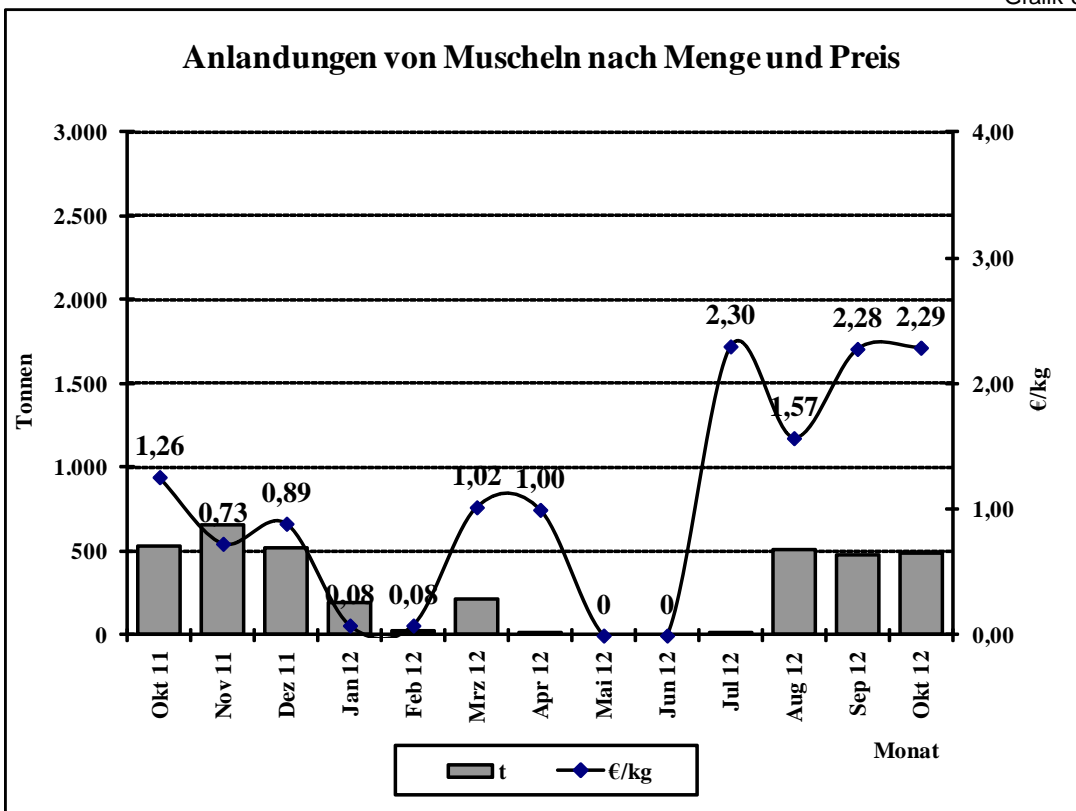
Quelle: BLE

Grafik 2

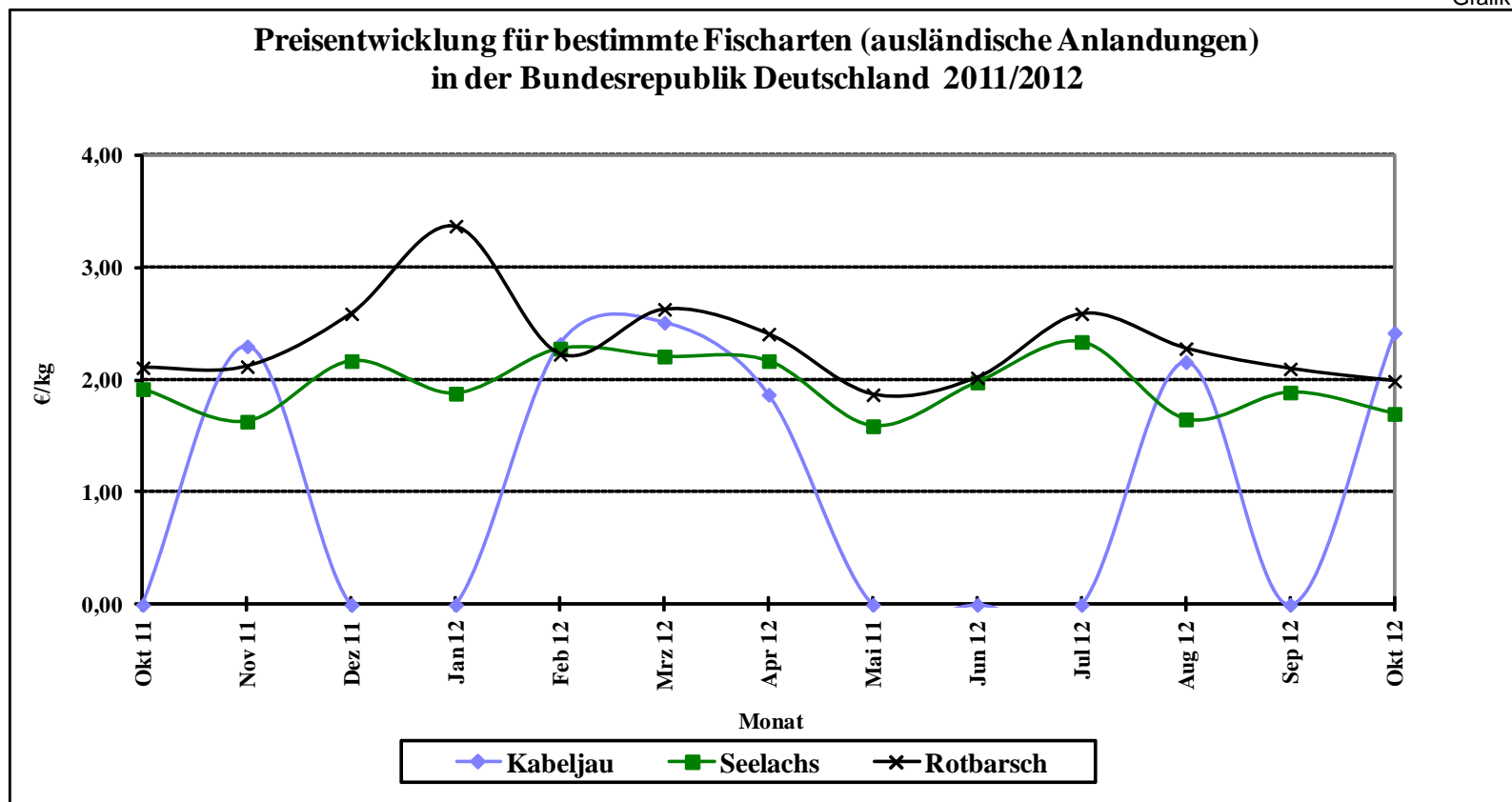


Quelle: BLE

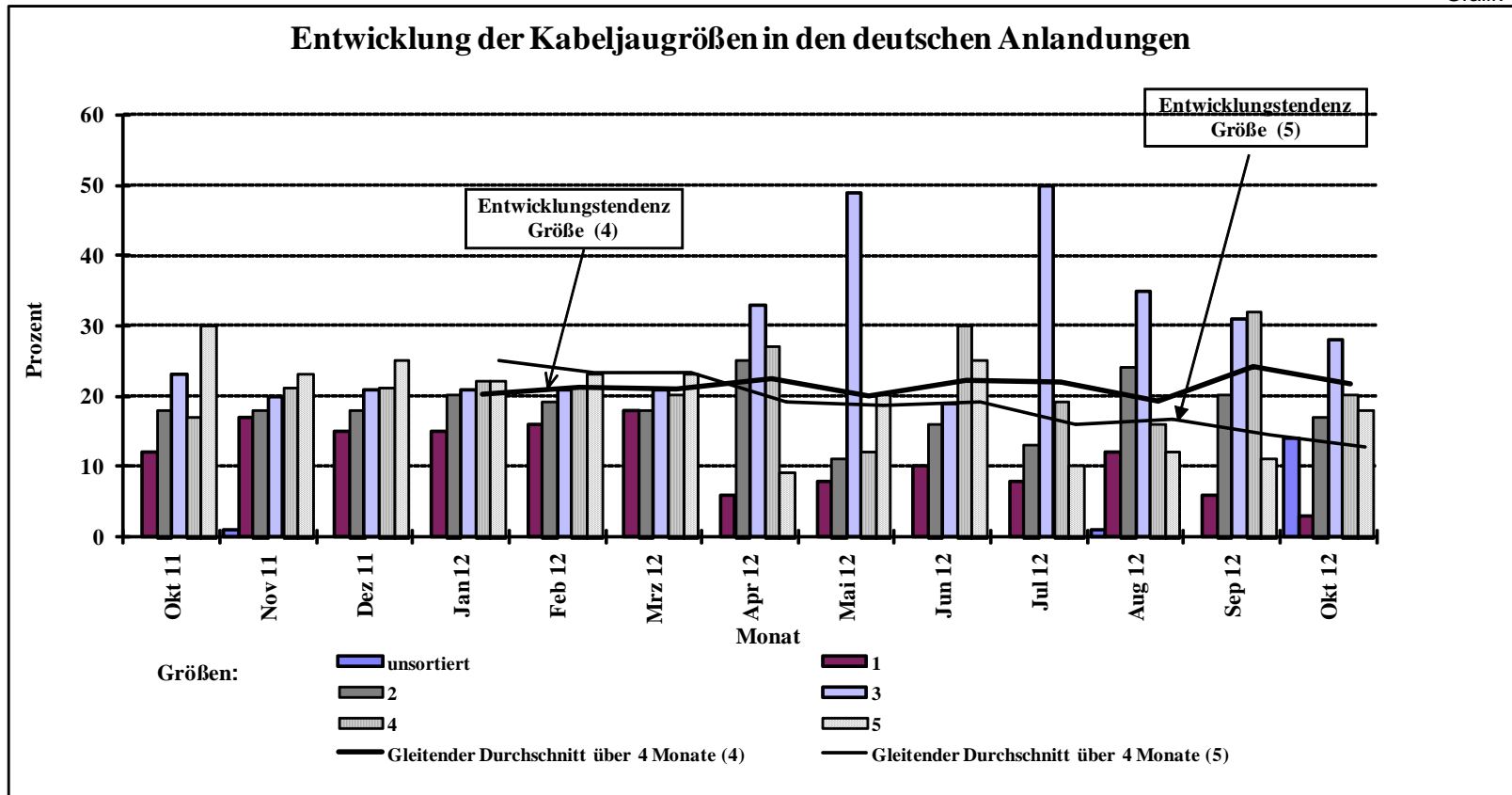
Grafik 3



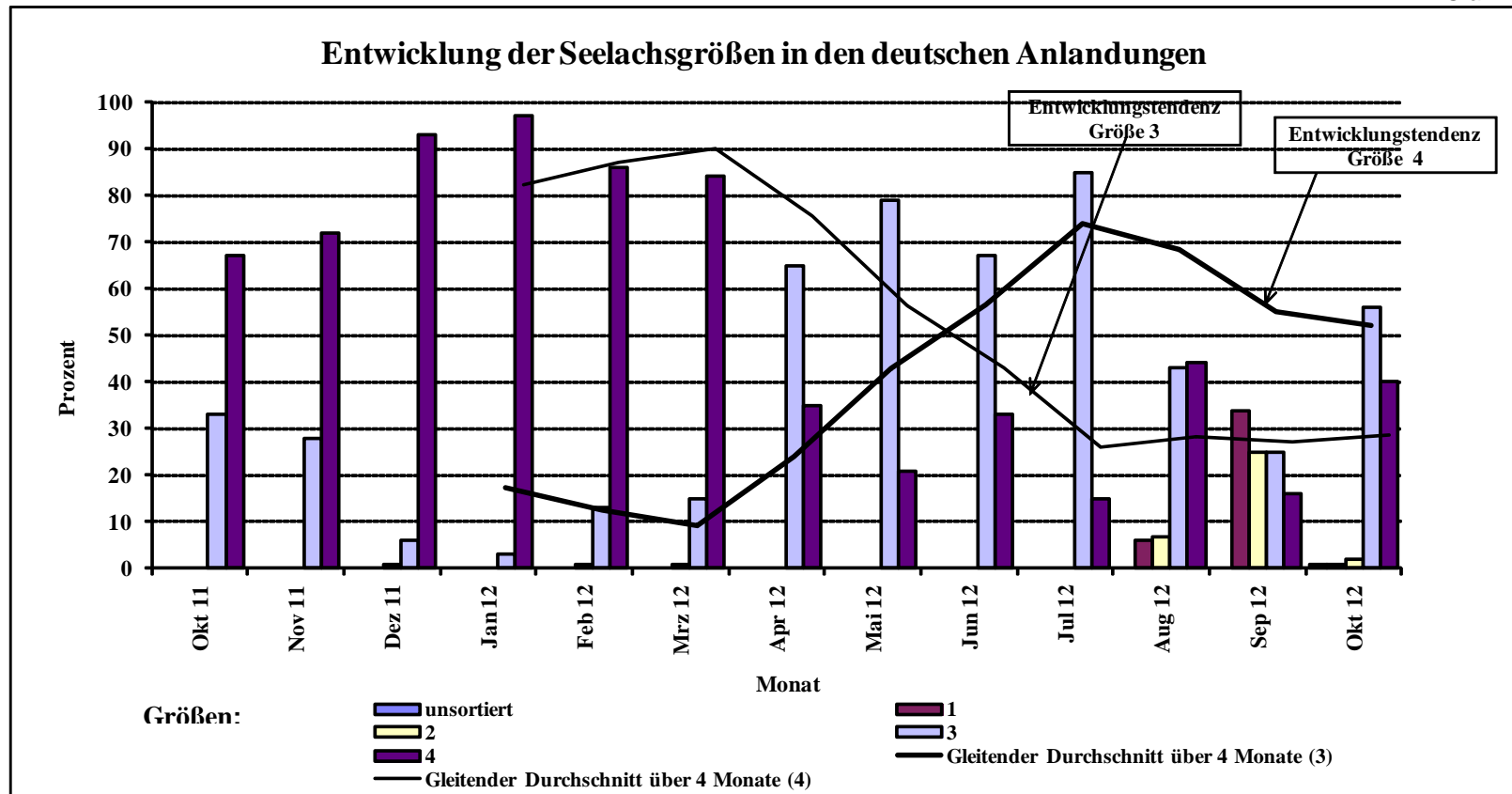
Quelle: BLE



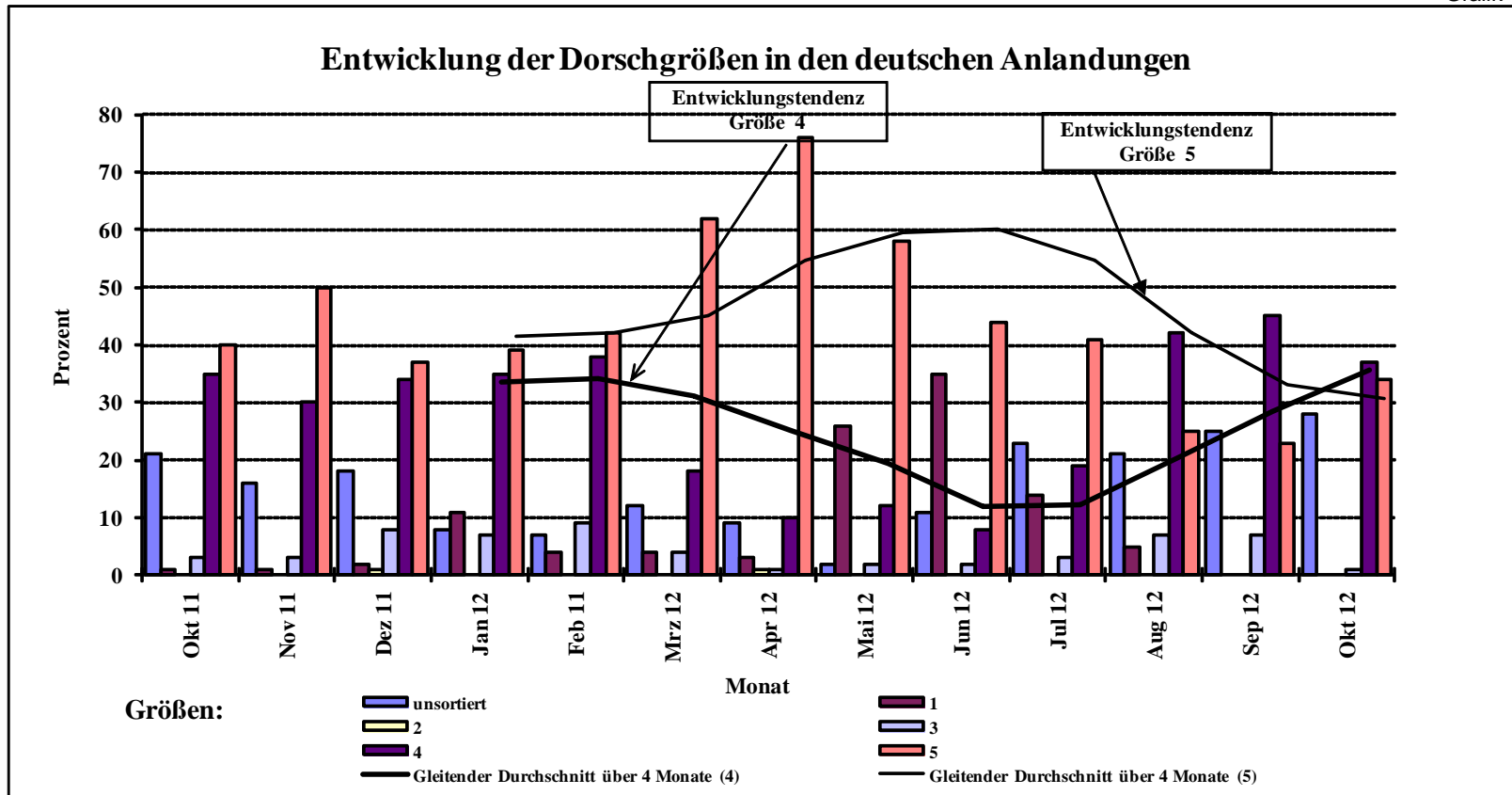
Quelle: Seefischmärkte



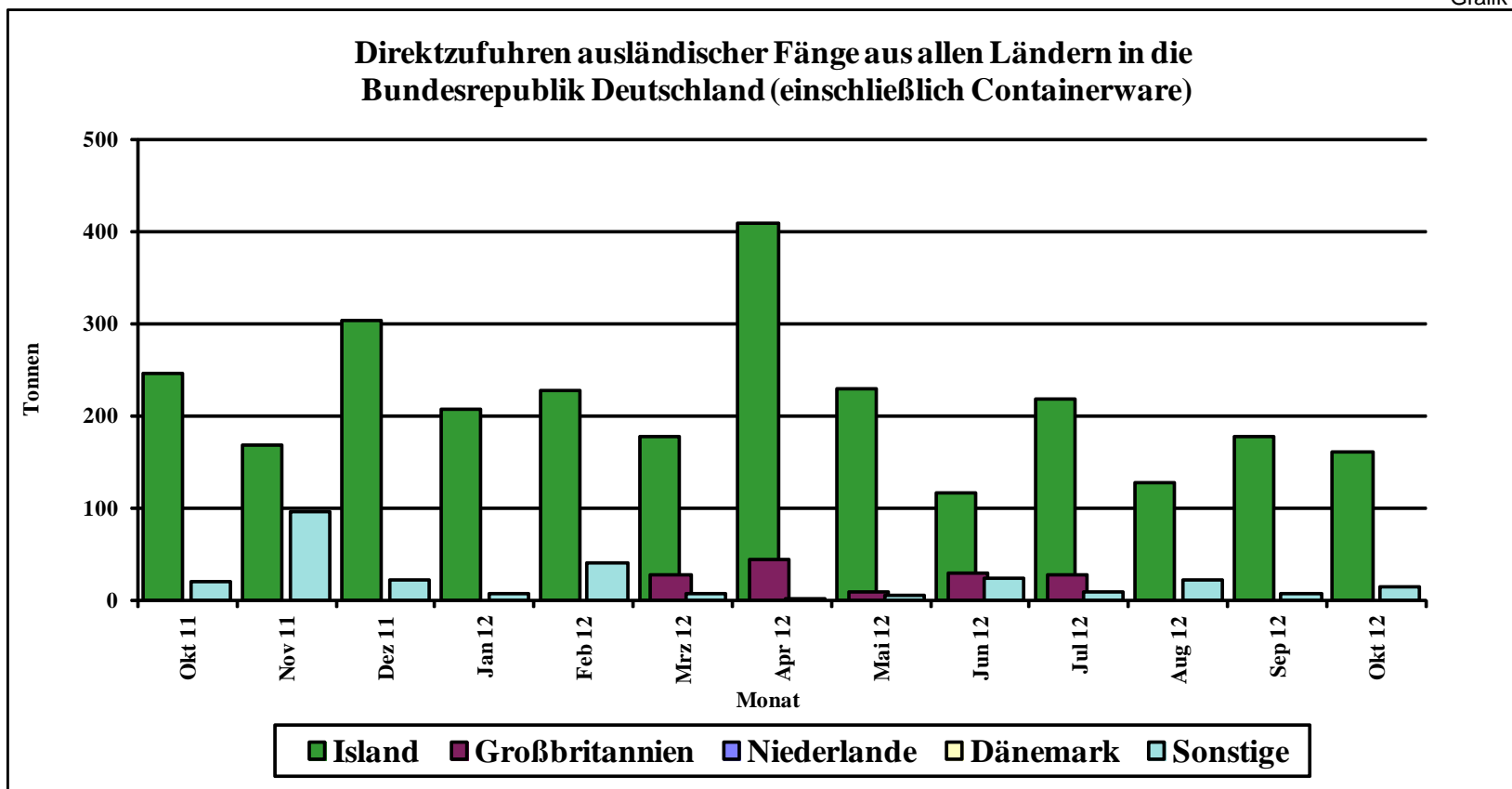
Quelle: BLE



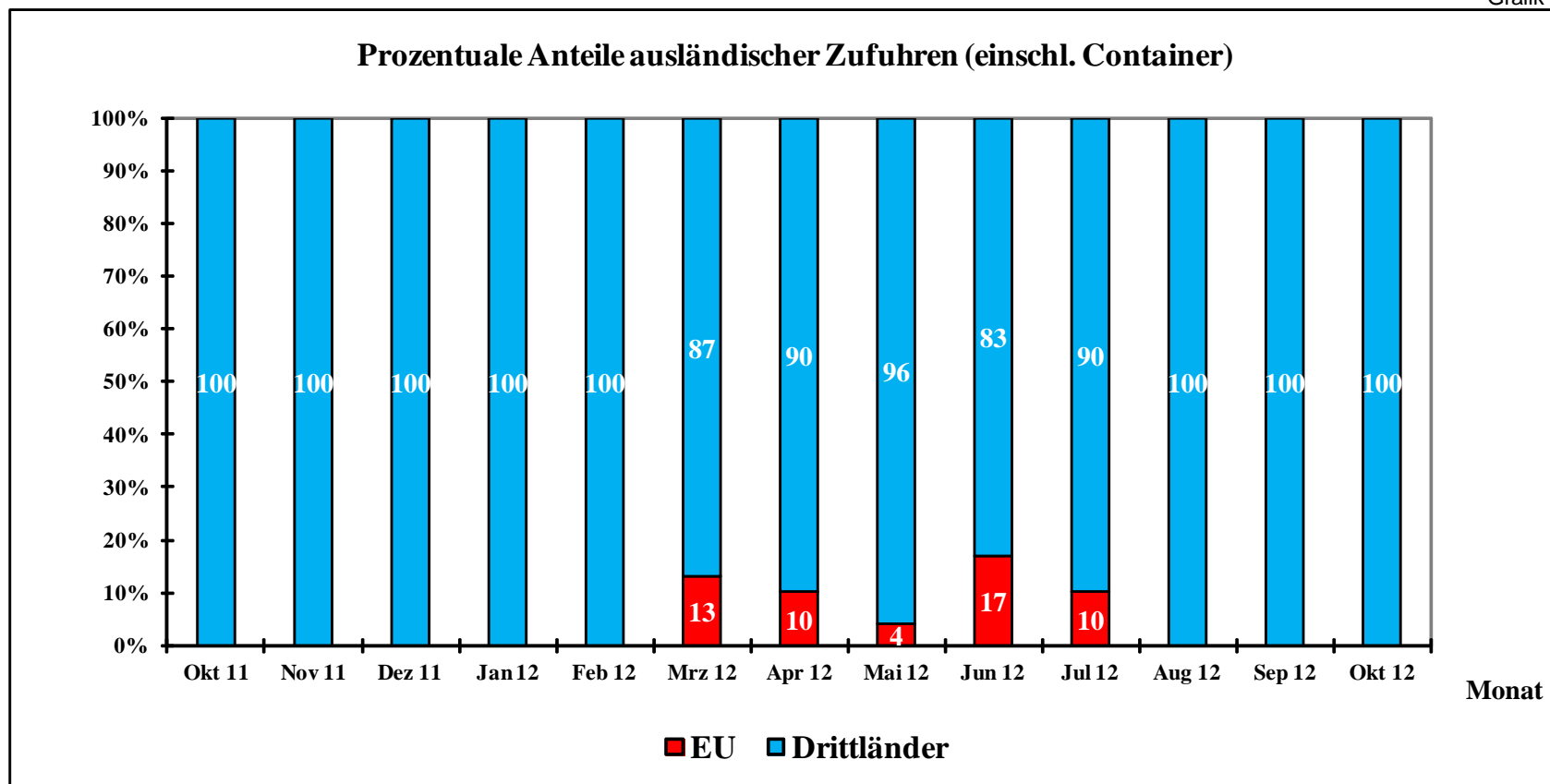
Quelle: BLE



Quelle: BLE

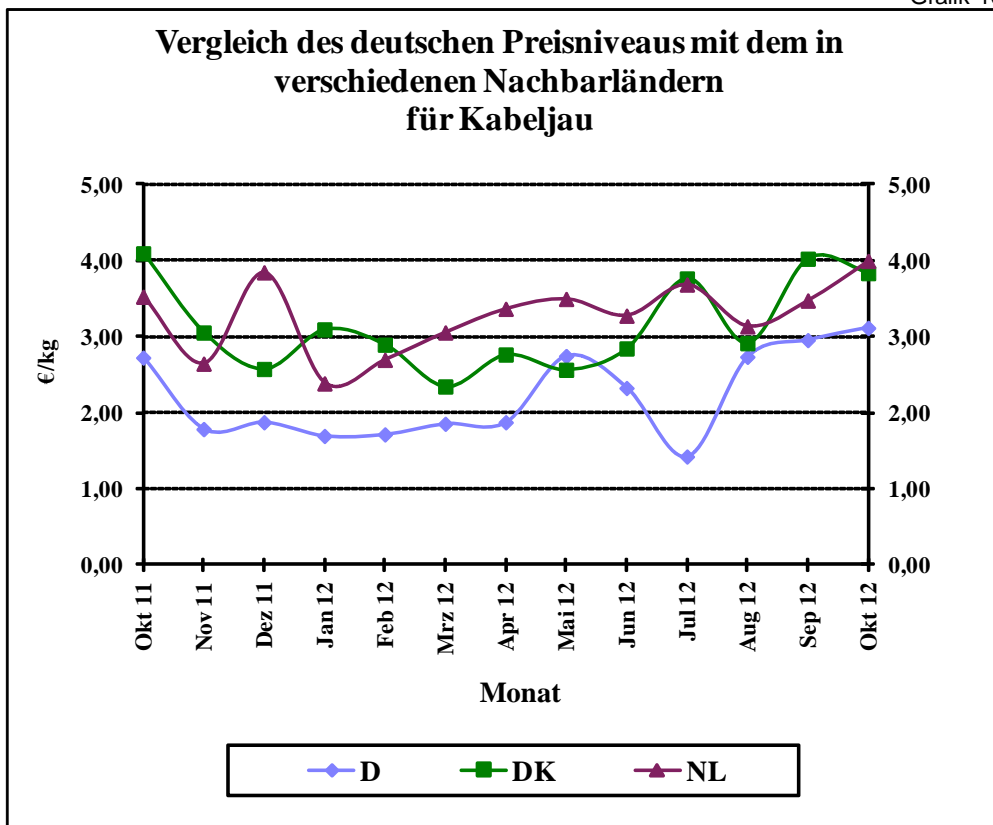


Quelle: BLE



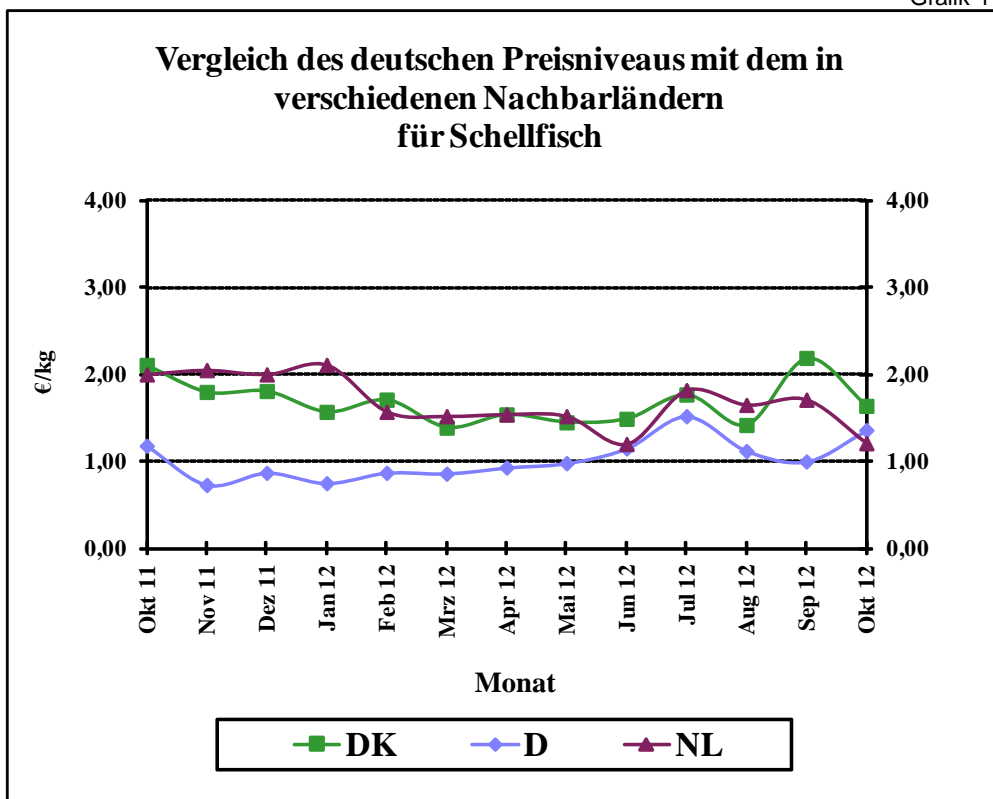
Quelle: BLE

Grafik 10

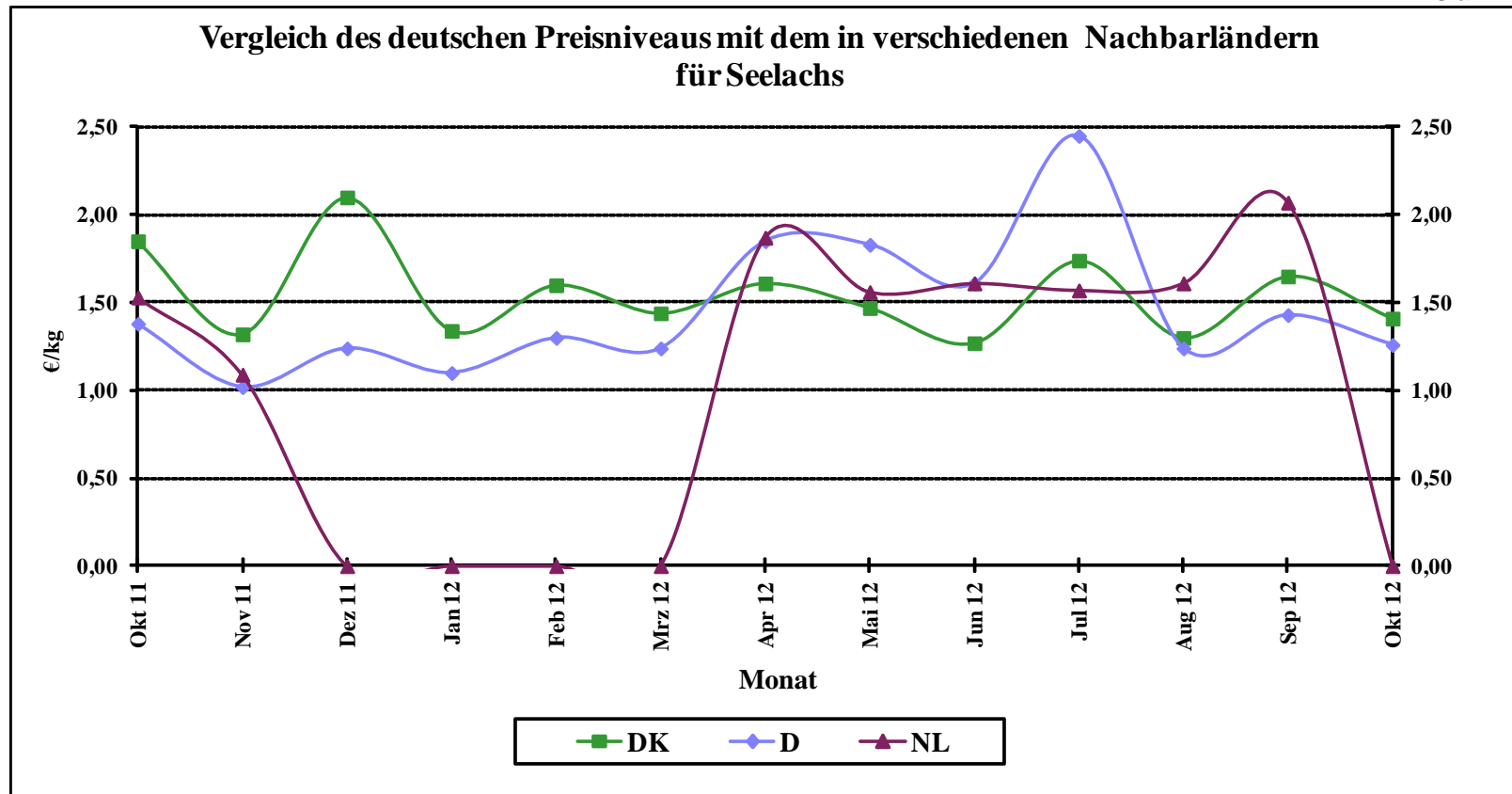


Quelle: BLE

Grafik 11

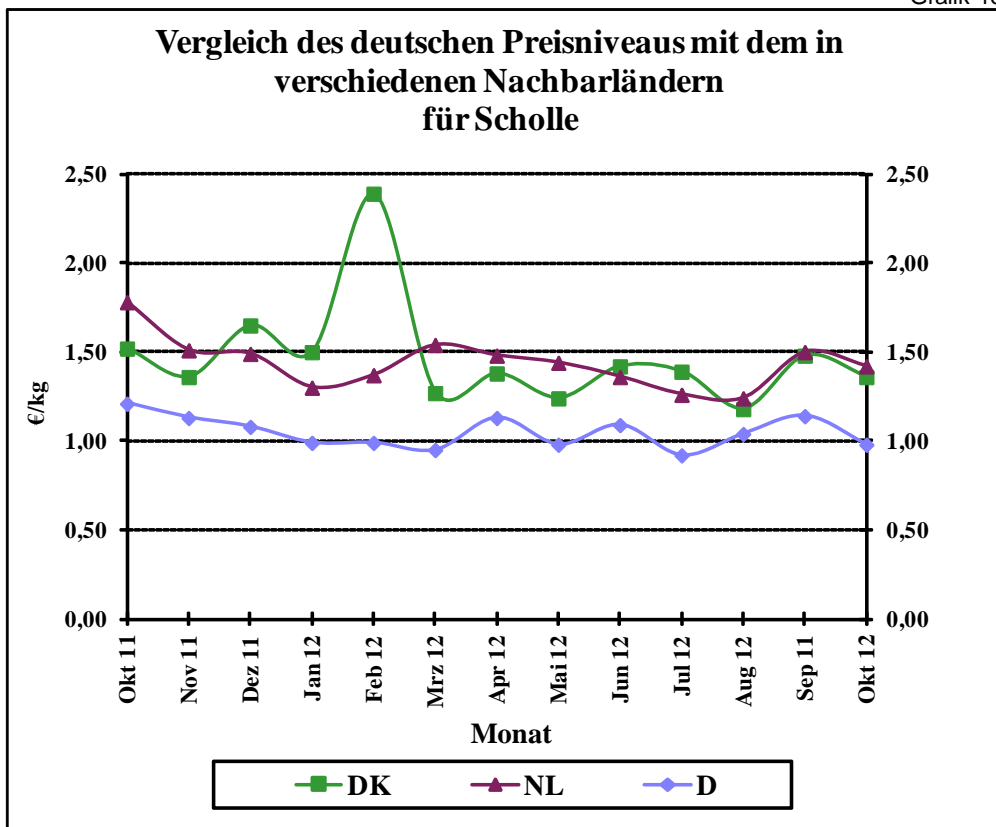


Quelle: BLE

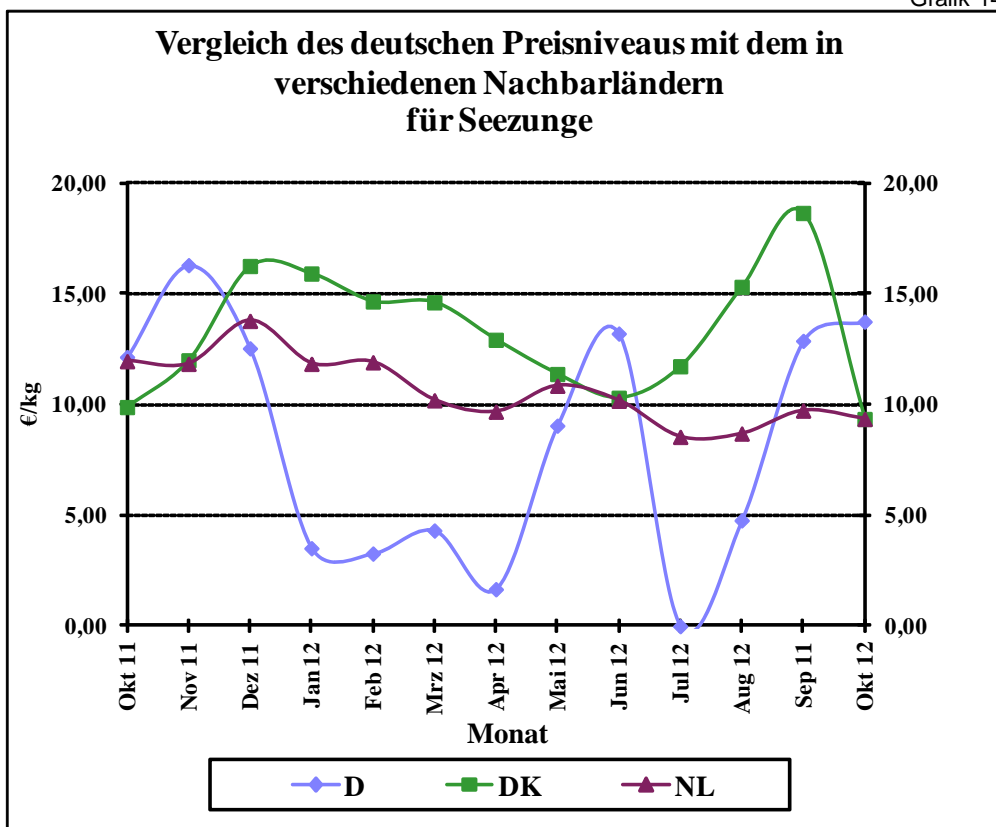


Quelle: BLE

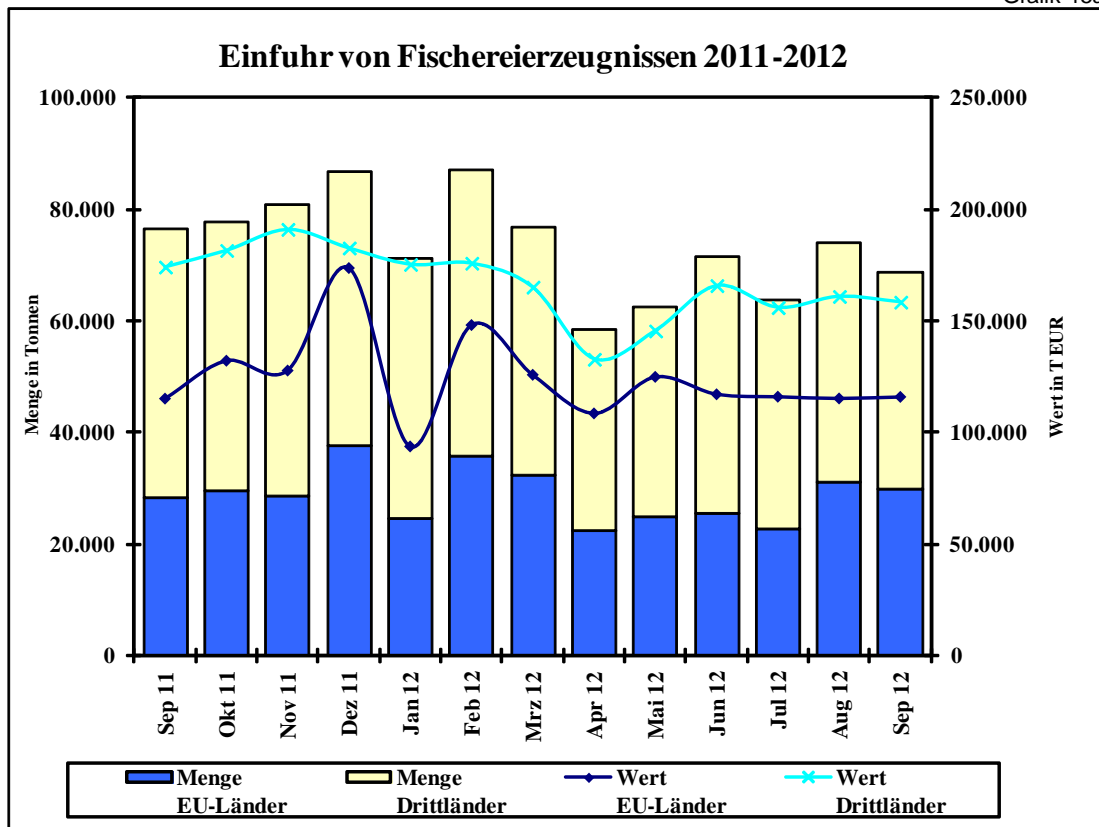
Grafik 13



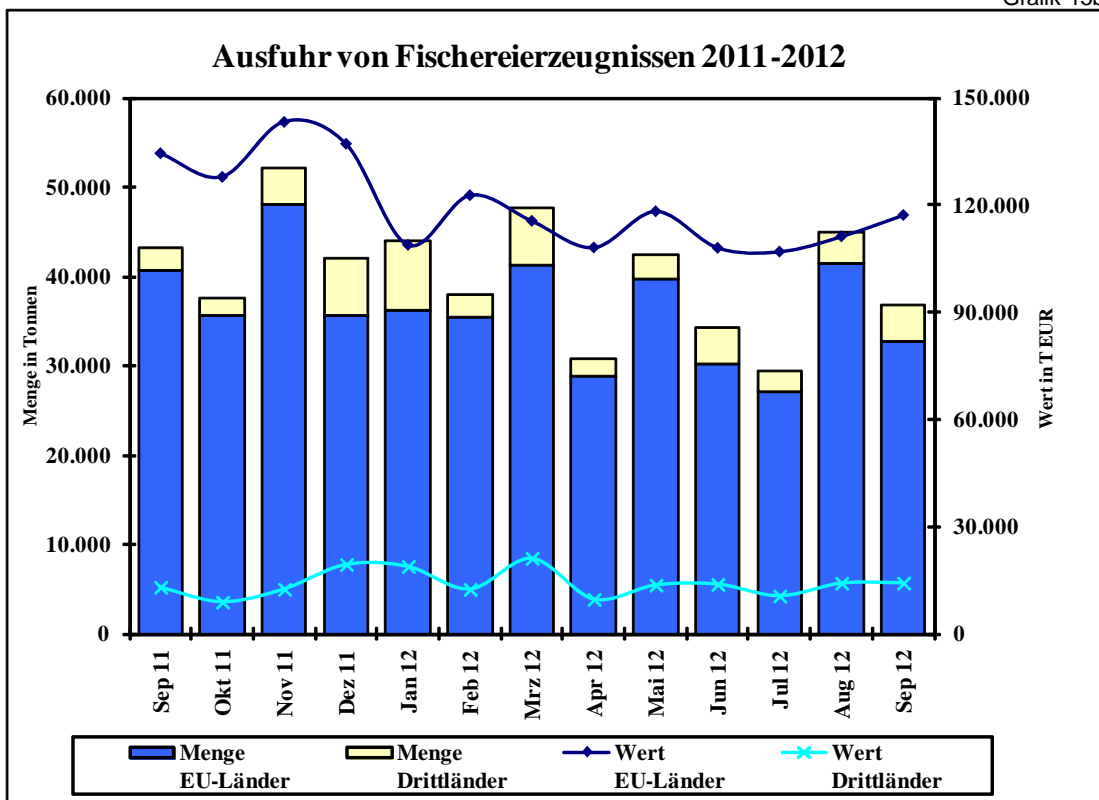
Grafik 14



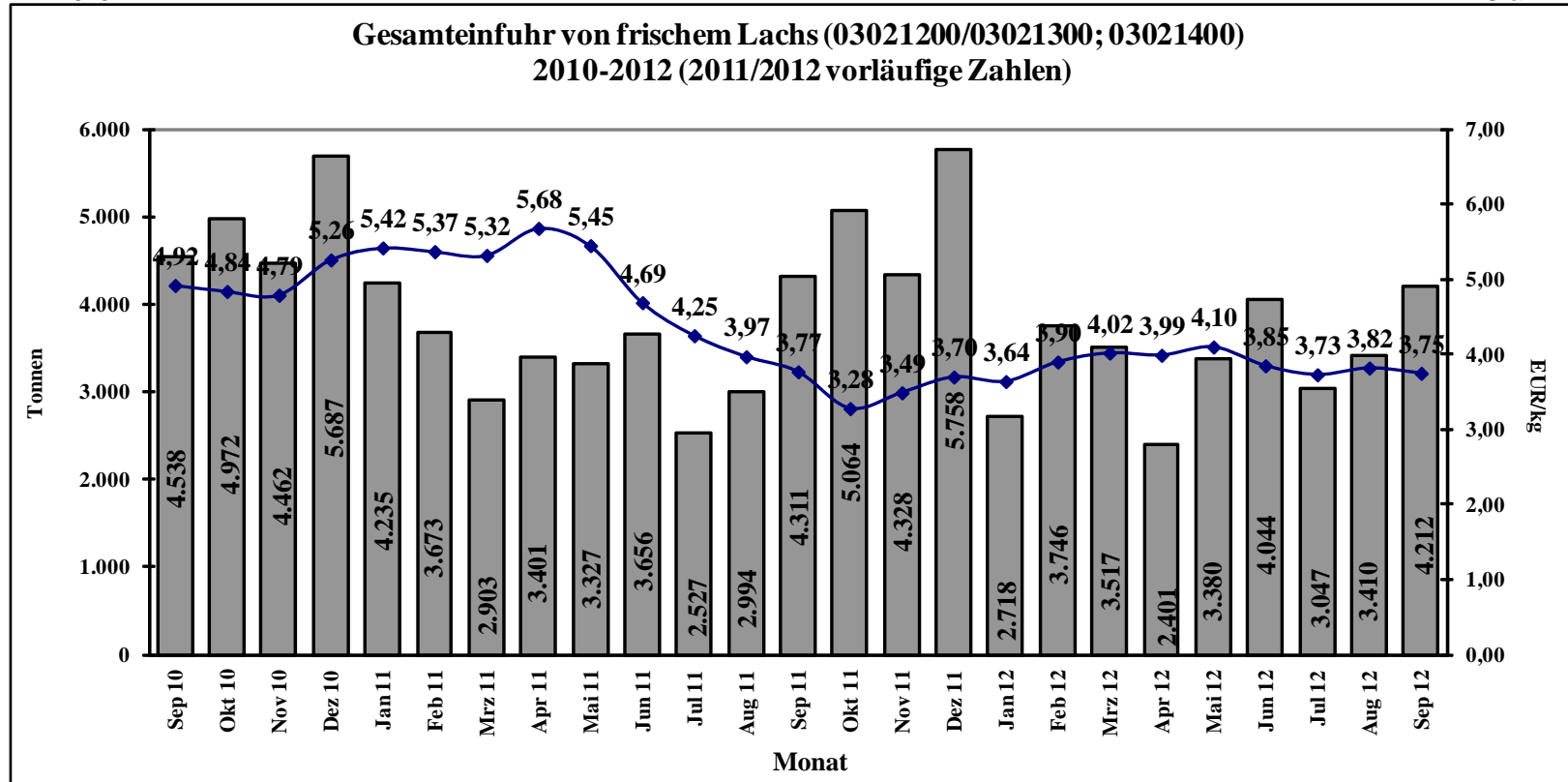
Grafik 15a



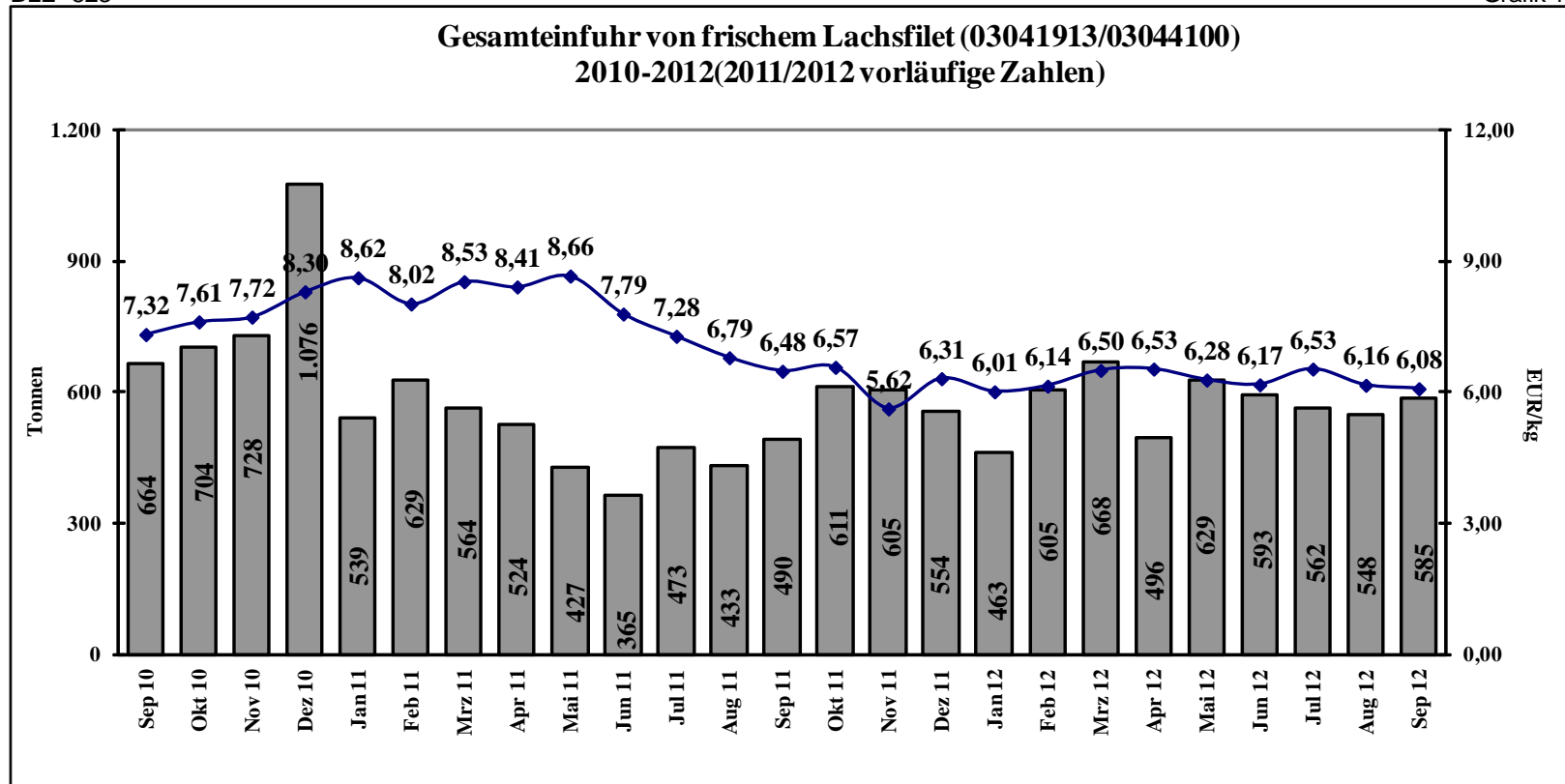
Grafik 15b



Quelle: Statistisches Bundesamt, BLE; einschl. Auslandsanlandungen



Quelle: Stat.BA, Wiesbaden



Quelle: Stat.BA, Wiesbaden