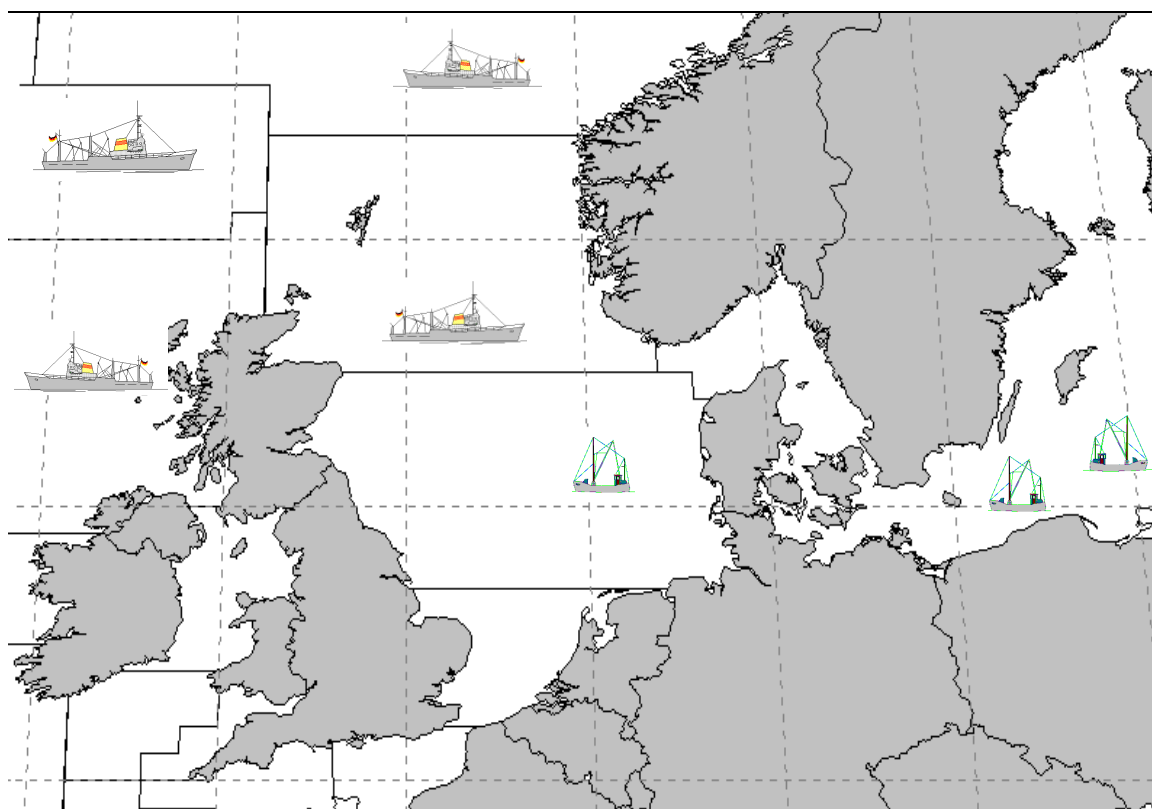


Monatsbericht März 2009

Bericht über die Fischerei und die Marktsituation für Fischereierzeugnisse in der Bundesrepublik Deutschland



Herausgeber: Bundesanstalt für Landwirtschaft und Ernährung
Referat 523 - Fischwirtschaft
Palmaille 9
22767 Hamburg
Tel.: 040/38905-251
Fax: 040/38905-128
www.ble.de

INHALTSVERZEICHNIS

Gesamtüberblick	2
------------------------------	----------

Teil I: Anlandungen und Interventionen	3
---	----------

1. Gesamtüberblick	3
1.1. Inlandsanlandungen der deutschen Seefischerei	3
1.1.1. Frischfischanlandungen deutscher Fahrzeuge im Inland	3
1.1.2. Frostfischanlandungen deutscher Fahrzeuge im Inland	4
1.2. Auslandsanlandungen der deutschen Seefischerei	4
1.2.1. Frischfischanlandungen deutscher Fahrzeuge im Ausland	4
1.2.2. Frostfischanlandungen deutscher Fahrzeuge im Ausland	4
1.3. Anlandungen von ausländischen Fahrzeugen im Bundesgebiet	5
1.4. Interventionen	5

Teil III: Tabellen und Grafiken

3.1. Tabellen

Anlandungen und Preise	Nr. 2-7
Fänge, Fangquoten und Fänge nach Gebieten	Nr. 10-11
Zollkontingente	Nr. 12

3.2. Grafiken

Anlandungen und Preise	Nr. 1-14
Fangstatistik	Nr. 15-16

Fangstatistik und Marktsituation für Fischereierzeugnisse in der Bundesrepublik Deutschland

Kurzinformation März 2009

Gesamtüberblick

Anlandungen und Interventionen

- Das Gesamtaufkommen deutscher Fischereifahrzeuge im In- und Ausland lag im März bei 20.900 t. Davon entfielen auf frische Fischereiprodukte 15.600 t und auf Frostware 5.300 t.
- Deutsche Inlandsanlandungen (alle Anlandeplätze, verkaufte Konsumware) betragen im März insgesamt 9.200 t und bestanden zu 91 % aus Frischfisch. Das Hauptsortiment deutscher Frischfischfänger bestand aus Hering, Dorsch, Sprotten und Krabben. Der Durchschnittspreis für deutsche Frischware lag im März bei 0,54 €/kg (einschließlich Garnelen und Muscheln).
- Für März wurden bisher 1.000 t Frostfischanlandungen deutscher Hochseefahrzeuge in Häfen der Bundesrepublik gemeldet. Die Anlandungen bestanden hauptsächlich aus Seelachs- und Kabeljaufilet.
- Die Auslandsanlandungen deutscher Fischereifahrzeuge lagen im März bei insgesamt 10.700 t. Sie bestanden zu rund 60 % aus gefrosteten Fängen.
- Deutsche Frischfischanlandungen im Ausland lagen bei rund 6.400 t. Die wichtigsten Fischarten waren Sprotten, Seelachs, Hering und Dorsch. Im Mittel lag der Preis bei 0,45 €/kg.
- Im März wurden bisher 4.300 t Frostfischanlandungen im Ausland registriert. Diese bestanden im Wesentlichen aus Blauem Wittling und Makrelen in den Niederlanden sowie Seelachs in Island.
- Es wurden im März keine Rücknahmen aus deutschen Frischfischanlandungen gemeldet.

Zum heutigen Zeitpunkt liegen aus technischen Gründen noch keine Außenhandelszahlen für die Monate Januar und Februar 2009 vor. Die Angaben zum Außenhandel, insbesondere die Tabellen 1, 8 und 9 sowie die Grafiken 17, 18 und 19 können in dieser Ausgabe leider nicht erscheinen.

Teil I: Anlandungen und Interventionen

1. Gesamtüberblick

Im März 2009 landeten deutsche Fischereifahrzeuge insgesamt 20.900 t frische und gefrorene Fischereierzeugnisse im In- und Ausland an, darunter auch nicht verkaufte Ware (*Tabelle 2*). Im Vergleich zum Vorjahr sanken die Anlandungen um rund 18 %. Die Anlandungen wurden jeweils zur Hälfte in ausländischen und deutschen Häfen gelöscht. Die Anlandemenge bestand zu etwa 75 % aus frischen Fischereierzeugnissen.

In Deutschland befanden sich in der Anlandemenge u.a. Hering, Dorsch, Garnelen und Seelachs.

In den Anlandungen deutscher Fischereifahrzeuge im Ausland waren überwiegend Sprotte, Blauer Wittling, Kabeljau und Seelachs enthalten. In Norwegen wurden im März bisher Anlandungen in Höhe von 690 t registriert. Diese bestanden vor allem aus Kabeljau. Anlandungen in Island in Höhe von 330 t wurden von Seelachs dominiert.

Beginnend mit *Tabelle 3* werden die weiteren statistischen Angaben zu den Einzelerzeugnissen auf Basis „verkaufte Konsumware“ ausgewiesen.

1.1. Inlandsanlandungen der deutschen Seefischerei

Die deutschen Anlandungen im Inland beliefen sich im März auf rund 10.100 t und bestanden zu 90 % aus frischer Ware. Damit lagen die Anlandungen über den Ergebnissen des Vormonats. Der Frischfischbereich wurde im Wesentlichen von Hering, Sprotten, Krabben und Dorsch bestritten. Die gefrostete Ware bestand hauptsächlich aus Seelachs und Kabeljau.

1.1.1. Frischfischanlandungen deutscher Fahrzeuge im Inland

Bei den Einzelerzeugnissen (*Tabelle 3*) bestimmten im März Hering, Dorsch, Sprotten und Krabben das Gesamtaufkommen an Frischerzeugnissen. In Neu Mukran wurden Heringe zu einem Kilopreis von 0,28 € abgesetzt. In Freest konnten sogar 0,39 € erzielt werden. In Heiligenhafen wurde ein Preis von 1,38 €/kg für Dorsch bezahlt. Weitere Anlandungen gab es vor allem in Sassnitz, wo ein Preis von 1,30 €/kg gezahlt wurde. Ein Großteil der Sprotten wurde in Kappeln für 0,13 €/kg angelandet. Im Mittel betrug der Preis für Frischware im Inland 0,54 €/kg.

Die **Krabbenfischer** (*Grafik 2*) holten im März rund 450 t Krabben ein, wovon rund 67 % in Bülsum angeliefert wurden. Dort wurde ein Preis von 3,51 €/kg gezahlt. Cuxhaven als nächstgrößerer Umschlagplatz verzeichnete etwas geringere Preise (2,73 €/kg). Das Preisniveau

schwankte zwischen 2,49 €/kg in Dagebüll und 3,51 €/kg in Büsum. Der Durchschnittspreis lag bei 3,20 €/kg und stieg somit im Vergleich zum Februar um 1,10 €.

In der **Muschelfischerei** (*Grafik 3*) wurden im März bisher Anlandungen in Höhe von 200 kg registriert. Die Preise für Muscheln aus der Ostsee lagen in Flensburg bei 0,80 €. Leider erreichen uns die meisten Meldungen über Muschelanlandungen erfahrungsgemäß erst nach der Erstellung des jeweiligen Monatsberichts. Die Zahlen zur Muschelfischerei können Sie somit erst im darauf folgenden Monat aus den Tabellen (Spalte Vormonat) und Grafiken entnehmen.

Im März wurden rund 380 t Dorsch vor allem in den Größenklassen 4 und 5 als A-, E- oder unsortierte Ware angelandet. Die Seelachsenanlandungen in Höhe von rund 60t wurden von den Größenklassen 3 und 4 der Frischeklasse A bestimmt (*Tabelle 3.2*).

1.1.2. Frostfischanlandungen deutscher Fahrzeuge im Inland

Im Monat März haben die deutschen Hochseefahrzeuge 900 t gefrorenen Fisch im Inland angelandet (*Tabelle 4*). Der Hauptanteil der Frostware bestand aus Seelachs und Kabeljau, die in Bremerhaven für 2,05 €/kg bzw. 3,50 €/kg abgesetzt wurden. Der Durchschnittspreis für Frostware lag bei 2,57 €/kg.

1.2. Auslandsanlandungen der deutschen Seefischerei

1.2.1. Frischfischanlandungen deutscher Fahrzeuge im Ausland

Die Frischfischanlandungen deutscher Fischereifahrzeuge im Ausland (*Tabellen 5, 5.1 und 5.2*) beliefen sich im März auf 6.400 t. Die Anlandungen bestanden vornehmlich aus Sprotte, Seelachs, Dorsch und Hering bei einem Durchschnittspreis von 0,46 €/kg. Anlandungen von Sprotten wurden in Skagen (DK) zu einem Preis von 0,12 €/kg registriert. Auch in Västervik (SWE) wurden größere Mengen an Sprotten (0,16 €/kg) angelandet. Die Seelachsenanlandungen erfolgten überwiegend in Hanstholm (DK) für 0,97 €/kg. Heringe wurden vor allem in Dänemark angelandet. Für ein Kilo Hering wurden in Gedser 26 Cent und in Klintholm 37 Cent bezahlt. Ein Großteil der Dorschanlandungen erzielte in Hammerfest (NOR) einen Preis von 1,45 €/kg.

Die Frischfischanlandungen in Dänemark (*Tabelle 5.1*) sind im ersten Quartal 2009 gegenüber dem Vorjahr um 58 % gestiegen. Die Sprottenanlandungen haben sich im Vergleich zum Vorjahr um 86 % erhöht. Heringsanlandungen lagen 66 % höher als 2008. Die Anlandungen von Seelachs lagen um 5 % über dem Vorjahreswert. Garnelenanlandungen erreichten nur noch knapp 39 % des Vorjahreswertes. Das Preisniveau blieb mit 0,36 €/kg weit unter den Werten von 2009. Nur für Heringe konnten um 58 % höhere Preise erzielt werden.

Die Anlandungen in den Niederlanden (*Tabelle 5.2*) sind gegenüber dem Vorjahreszeitraum (Januar-März) um 3 % gesunken. Ursache hierfür ist unter anderem der Wegfall der Miesmuschelanlandungen im ersten Quartal 2009. Die Anlandungen der unter „Sonstige“ aufgeführten Fischereierzeugnisse sind um 156 % gestiegen. Auch die Anlandungen von Schollen weisen ein Plus von 60 % auf. Der Durchschnittspreis lag bei 2,74 €/kg.

1.2.2. Frostfischanlandungen deutscher Fahrzeuge im Ausland

Bisher liegen für März Angaben über Anlandungen der Großen Hochseefischerei im Ausland in Höhe von 4.200 t (*Tabelle 6*) vor. Dabei handelte es sich größtenteils um Blauen Wittling,

der zu einem Preis von 0,30 €/kg in Ijmuiden (NL) angelandet wurde. Dort wurden auch Makrelen für 0,90 €/kg abgesetzt. Im isländischen Hafen Hafnarfjörður wurde unter anderem Seelachs für 2,20 € angelandet. Im Mittel lag der Preis bei 0,58 €/kg.

1.3. Anlandungen von ausländischen Fahrzeugen im Bundesgebiet

Im März wurden Anlandungen von dänischen Fahrzeugen in der Bundesrepublik Deutschland in Höhe von 100 t registriert. Hierbei handelte es sich hauptsächlich um Kabeljau, für den 1,36 € bezahlt wurden. An den Seefischmärkten wurde Containerware aus Island angelandet. Die an den Seefischmärkten angelandete Containerware enthielt u.a. rund 410 t Rotbarsch zu einem Preis von 1,71 €/kg.

Der Verlauf der Preisentwicklung für ausgewählte Seefischarten aus ausländischen Direktzufuhren ist in Fortsetzung der Vorjahresergebnisse in *Grafik 4* dargestellt.

Die *Grafiken 10 bis 14* zeigen einen Vergleich des Preisniveaus deutscher Märkte für wichtige Seefischereierzeugnisse mit denen in europäischen Nachbarländern.

1.4. Interventionen

Im März 2009 wurden keine Frischfischrücknahmen deutscher Fahrzeuge in deutschen oder ausländischen Häfen registriert.

Gesamtanlandungen deutscher Fischereifahrzeuge

	Berichtsmonat März 2009		Vorjahresmonat März 2008		Vormonat Februar 2009		Fortschreibung				Veränderung 09/08 in %	
	t	€/kg	t	€/kg	t	€/kg	01.01.- 31.03.2009		01.01.- 31.03.2008		Menge	Preis
							t	€/kg	t	€/kg		
Insgesamt	20.877,9	0,61	29.021,0	0,60	19.955,6	0,52	56.277,1	0,61	68.372,0	0,62	-17,7	-2,1
Blauer Wittling	3.092,5	0,30	14.132,0	0,30	0,0	0,00	3.092,5	0,30	21.178,2	0,30	-85,4	0
Sprotte	4.947,3	0,12	4.978,2	0,15	6.366,3	0,14	13.218,7	0,13	16.475,1	0,15	-19,8	-16,6
Hering	8.131,4	0,36	6.046,0	0,29	3.193,5	0,28	12.925,3	0,34	12.441,6	0,29	3,9	18,2
Makrele	723,1	0,90	534,4	0,90	3.341,9	0,90	10.032,0	0,90	7.734,3	0,90	29,7	0
Seelachs	1.827,4	1,46	1.229,7	1,67	1.124,2	0,81	3.734,1	1,15	3.355,5	1,23	11,3	-6,1
Kabeljau/Dorsch	938,6	2,24	1.080,0	3,12	996,4	1,58	2.450,4	1,83	2.914,6	2,64	-15,9	-30,9
Speisekrabben	459,0	3,20	340,2	9,69	110,9	2,10	771,2	2,82	676,5	8,53	14,0	-67,0
Siebkrabben	36,6	0,00	15,1	0,00	8,4	0,00	61,0	0,00	27,5	0,00	122,1	.
Stöcker	97,6	0,45	78,7	0,45	4.089,3	0,45	7.529,0	0,45	1.127,7	0,45	567,7	0
Butt (Flunder)	48,8	0,47	207,1	0,55	96,8	0,41	387,0	0,38	626,5	0,52	-38,2	-27,0
Scholle	156,7	1,40	54,8	2,27	161,5	1,21	561,6	1,23	339,7	1,76	65,3	-29,7
Wittling (Merlan)	83,3	0,58	58,6	0,87	28,1	0,70	156,2	0,59	183,4	0,71	-14,8	-16,4
Miesmuschel	0,2	0,80	0,0	0,00	126,5	0,09	408,1	0,35	312,6	0,87	30,5	-60,0
Scharbe (Kliesche)	60,1	0,67	46,5	1,03	60,1	0,77	238,7	0,75	231,4	1,05	3,2	-29,0
Schellfisch	86,6	2,97	96,5	5,25	60,9	0,94	139,6	2,40	153,2	4,22	-8,8	-43,1
Rotauge, Plötze	20,7	0,79	2,2	0,16	72,2	0,95	166,9	0,92	144,1	0,96	15,8	-3,9
Seezunge	43,5	8,35	28,4	11,39	32,6	8,65	102,9	8,73	76,4	10,38	34,7	-15,9
Seeteufel (Angler)	4,4	5,12	15,9	6,08	3,5	4,58	31,4	6,53	61,4	8,10	-48,8	-19,4
Andere Krusten- und Weichtiere ¹⁾	7,0	3,70	16,1	7,19	7,2	3,62	24,0	3,91	57,6	7,28	-58,3	-46,3
Zander	18,8	4,23	2,8	2,22	10,3	3,93	38,6	4,17	46,6	3,72	-17,0	12,0
Sonstige Plattfische ²⁾	15,5	9,10	6,8	12,62	12,2	8,56	49,7	8,28	34,3	8,80	44,6	-6,0
Brachsen, Blei	19,6	0,23	8,6	0,19	11,4	0,20	39,7	0,23	22,9	0,22	73,0	5,0
Leng/Blauleng	10,6	1,32	7,6	1,76	5,0	1,57	19,9	1,52	27,7	2,18	-28,4	-30,3
Hecht	0,0	2,67	0,0	0,00	8,2	1,25	10,2	1,29	25,5	1,21	-59,8	6,8
Pollack (Heller Seelachs)	1,7	2,56	4,3	3,05	4,2	2,35	9,3	2,75	21,4	2,90	-56,4	-5,1
Barsch	6,8	1,75	2,4	1,10	2,2	1,56	14,1	1,64	9,9	1,38	42,9	19,2
Rochen	1,6	2,39	4,2	1,32	2,0	2,13	5,2	2,13	18,7	2,23	-72,3	-4,7
Rotbarsch	16,6	1,76	11,0	1,94	6,8	0,92	16,6	1,76	12,8	1,81	29,5	-2,7
Seehecht	2,2	2,10	1,7	1,79	1,4	1,52	4,3	2,01	5,9	2,74	-27,2	-26,6
Lachs, Meerforelle	3,3	2,46	1,6	0,37	3,9	1,25	11,1	2,79	8,2	1,85	36,1	51,1
Atlantischer Heilbutt	4,6	4,45	3,4	5,68	1,2	6,31	6,5	5,19	5,3	6,38	22,7	-18,7
Knurrhahn	4,8	0,43	1,2	0,58	4,4	0,45	9,8	0,48	3,7	0,69	165,2	-30,2
Schwarzer Heilbutt	0,1	3,30	1,6	3,50	0,0	0,00	0,1	3,30	1,7	3,49	-95,4	-5,6
Katfisch	0,5	4,45	0,3	6,33	0,6	2,19	0,7	4,89	0,6	6,75	21,4	-27,6
Aal	0,0	1,04	0,0	0,00	0,0	4,21	0,1	5,27	0,1	7,18	8,0	-26,7
Sonstige Fische, Sonstiges	6,5	1,39	3,3	0,68	1,8	1,56	10,6	1,43	9,4	0,82	12,7	73,7

Quelle: BLE

¹⁾ Hummer, Kaisergranat, Krebse, Tintenfische, Kalmare, Tiefseekrabbe²⁾ Kleist (Tarbutt), Scheefschnut (Flügelbutt), Rauhe Scharbe, Steinbutt, Limande, Rotzunge, Migram

Inlandsanlandungen deutscher Fischereifahrzeuge

Frischware

- Anlandegewicht -

	Berichtsmonat			Vorjahresmonat			Vormonat			Fortschreibung						Veränderung	
	März 2009			März 2008			Februar 2009			01.01.- 31.03.2009			01.01.- 31.03.2008			09/08 in %	
	t	TEUR	€/kg	t	TEUR	€/kg	t	TEUR	€/kg	t	TEUR	€/kg	t	TEUR	€/kg	Menge	Preis
Insgesamt	9.169,8	4.936,7	0,54	6.096,1	5.041,2	0,83	3.360,3	1.701,6	0,51	15.386,1	8.759,4	0,57	14.153,7	11.634,2	0,82	8,7	-30,7
davon																	
Kabeljau/Dorsch	377,4	500,8	1,33	615,0	1.045,0	1,70	413,6	541,9	1,31	1.487,6	1.877,3	1,26	2.052,2	3.651,3	1,78	-27,5	-29,1
Kabeljau	1,6	3,5	2,24	2,5	6,2	2,43	0,9	1,6	1,83	3,9	7,8	1,99	5,8	13,9	2,39	-32,6	-16,6
Dorsch	375,8	497,3	1,32	612,5	1.038,8	1,70	412,7	540,3	1,31	1.483,7	1.869,5	1,26	2.046,4	3.637,4	1,78	-27,5	-29,1
Seelachs	56,8	60,0	1,06	126,6	115,8	0,91	102,0	88,5	0,87	250,2	224,7	0,90	277,9	287,1	1,03	-10,0	-13,0
Schellfisch	0,5	0,8	1,61	0,4	0,6	1,36	1,9	2,2	1,18	3,8	4,3	1,12	2,3	3,6	1,59	68,2	-29,4
Rotbarsch	0,0	0,0	0,00	0,0	0,0	0,00	0,1	0,1	1,55	0,1	0,1	1,55	0,0	0,0	0,00	.	.
Hering	7.504,9	2.705,8	0,36	4.805,3	1.506,4	0,31	2.203,4	663,2	0,30	10.682,6	3.656,9	0,34	9.867,3	3.125,3	0,32	8,3	8,1
Garnelen																	
(ohne Futter)	449,3	1.352,8	3,01	215,0	2.142,1	9,96	59,2	128,7	2,17	678,2	1.847,7	2,72	372,0	3.376,4	9,08	82,3	-70,0
Muscheln																	
(einschl. Fleisch)	0,2	0,2	0,80	0,0	0,0	0,00	126,5	11,0	0,09	393,1	142,4	0,36	20,6	20,6	1,00	.	-63,8
Seezunge	0,3	1,7	6,46	0,1	0,5	8,90	0,2	1,4	7,15	0,6	4,1	7,12	0,2	1,6	7,06	161,3	0,8
Scholle	16,5	18,5	1,12	5,7	8,6	1,50	18,5	16,3	0,88	90,7	85,8	0,95	40,0	46,5	1,16	127,0	-18,7
Flundern	42,1	20,3	0,48	204,9	112,6	0,55	80,6	34,4	0,43	355,2	137,7	0,39	607,3	317,8	0,52	-41,5	-25,9
Barsch	6,8	12,0	1,75	2,4	2,7	1,10	2,2	3,4	1,56	14,1	23,1	1,64	9,9	13,6	1,38	42,9	19,2
Zander	18,8	79,5	4,23	2,8	6,2	2,22	10,3	40,6	3,93	38,6	161,2	4,17	46,6	173,4	3,72	-17,0	12,0
Hecht	0,0	0,0	2,67	0,0	0,0	0,00	8,1	10,2	1,27	10,2	13,3	1,30	25,4	30,9	1,22	-60,0	7,2
Aale	0,0	0,0	3,38	0,0	0,0	0,00	0,0	0,1	8,00	0,1	0,5	7,55	0,1	0,6	8,01	-16,7	-5,7
Sonstige	696,0	184,5	0,27	117,9	100,7	0,85	333,8	159,5	0,48	1.381,1	580,1	0,42	832,1	585,4	0,70	66,0	-40,3

Quelle: BLE

**Marktsituation nach Größe- und Güteklassen in der Bundesrepublik Deutschland
Inlandsanlandungen**

Fri- sche- klasse	Grö- ßen- klasse	Kabeljau				Dorsch				Seelachs			
		Berichtsmonat		Vorjahresmonat		Berichtsmonat		Vorjahresmonat		Berichtsmonat		Vorjahresmonat	
		März 2009	EUR/kg	März 2008	EUR/kg	März 2009	EUR/kg	März 2008	EUR/kg	März 2009	EUR/kg	März 2008	EUR/kg
		t		t		t		t		t		t	
	0	0,0	0,00	0,2	4,00	42,1	0,47	42,5	0,48	0,0	1,00	0,0	4,00
E	1	0,0	0,00	0,0	0,00	0,0	1,50	0,0	2,05	0,0	0,00	0,0	0,00
A	1	0,2	2,04	0,1	2,31	0,0	0,00	0,0	0,00	0,3	1,07	0,0	0,00
B	1	0,0	0,00	0,0	0,00	0,0	0,00	0,0	0,00	0,0	0,00	0,0	0,00
unsortiert	1	0,2	2,28	0,0	0,00	0,1	1,90	0,2	1,61	0,0	0,00	0,0	0,00
E	2	0,0	0,00	0,0	0,00	1,4	1,69	0,3	1,97	0,0	0,00	0,0	0,00
A	2	0,1	2,16	0,8	2,36	0,3	1,77	0,2	1,99	5,1	1,05	4,4	1,05
B	2	0,0	0,00	0,0	0,00	0,0	0,00	0,0	0,00	0,0	0,00	0,0	0,00
unsortiert	2	0,1	2,68	0,0	0,00	0,2	2,26	1,6	2,17	0,0	0,00	0,0	0,00
E	3	0,0	0,00	0,0	0,00	23,0	1,81	32,3	2,20	0,0	0,00	0,0	0,00
A	3	0,2	2,24	0,8	2,58	2,8	1,83	3,0	2,24	11,6	1,15	29,7	1,38
B	3	0,0	0,00	0,0	0,00	0,0	0,00	0,0	0,00	0,0	0,00	0,0	0,00
unsortiert	3	0,1	2,53	0,0	0,00	1,2	1,95	9,3	2,06	0,0	0,00	0,0	0,00
E	4	0,0	0,00	0,0	0,00	68,6	1,70	72,1	2,15	0,0	0,00	0,0	0,00
A	4	0,3	2,23	0,4	2,31	22,2	1,74	21,2	2,15	39,9	1,03	92,5	0,76
B	4	0,0	0,00	0,0	0,00	0,4	1,00	0,0	0,00	0,0	0,00	0,0	0,00
unsortiert	4	0,1	2,19	0,0	0,00	17,8	1,67	49,5	2,05	0,0	0,00	0,0	0,00
E	5	0,0	0,00	0,0	0,00	93,5	1,26	119,6	1,65	0,0	0,00	0,0	0,00
A	5	0,2	2,14	0,3	1,48	71,7	1,24	48,6	1,78	0,0	0,00	0,0	0,00
B	5	0,0	0,00	0,0	0,00	0,0	0,00	0,0	0,00	0,0	0,00	0,0	0,00
unsortiert	5	0,0	2,00	0,0	0,00	30,7	1,09	212,0	1,56	0,0	0,00	0,0	0,00
Insgesamt		1,6	2,24	2,5	2,43	375,8	1,32	612,4	1,70	56,8	1,06	126,6	0,91

Inlandsanlandungen deutscher Fischereifahrzeuge

Frostware

	Berichtsmonat März 2009		Vorjahresmonat März 2008		Vormonat Februar 2009		Fortschreibung				Veränderung 09/08 in %	
	t	EUR/kg	t	EUR/kg	t	EUR/kg	01.01.- 31.03.2009		01.01.- 31.03.2008		Menge	Preis
	t	EUR/kg	t	EUR/kg	t	EUR/kg	t	EUR/kg	t	EUR/kg		
Insgesamt	954,7	2,57	4.345,9	0,80	1.772,4	0,78	2.727,1	1,41	6.156,8	0,83	-25,0	69,3
Kabeljau m.u.o.K.	0,0	0,00	0,0	0,00	0,0	0,00	0,0	0,00	0,0	0,00	-	-
Kabeljaufilet	313,5	3,50	230,2	6,10	0,0	0,00	313,5	3,50	230,3	6,10	-21,9	-42,6
Rotbarsch m.u.o.K.	9,0	1,55	8,0	2,10	0,0	0,00	9,0	1,55	0,0	0,00	.	.
Rotbarschfilet	0,0	0,00	0,0	0,00	0,0	0,00	0,0	0,00	8,0	2,10	.	.
Seelachs m.u.o.K.	0,0	0,00	0,0	0,00	0,0	0,00	0,0	0,00	0,0	0,00	-	-
Seelachsfilet	580,4	2,05	71,4	2,20	0,0	0,00	580,4	2,05	71,4	2,20	657,0	-6,8
Schellfisch m.u.o.K.	0,0	0,00	0,0	0,00	0,0	0,00	0,0	0,00	0,0	0,00	-	-
Schellfischfilet	45,0	3,10	63,4	5,90	0,0	0,00	45,0	3,10	63,4	5,90	-62,8	-47,4
Makrelen m.u.o.K.	0,0	0,00	0,0	0,00	1.317,2	0,90	1.317,2	0,90	2.341,2	0,90	-43,7	0
Makrelenlappen/-filet	0,0	0,00	534,2	0,90	0,0	0,00	0,0	0,00	0,0	0,00	-	-
Hering m.u.o.K.	0,2	0,08	0,0	0,00	0,0	0,00	0,2	0,08	0,0	0,00	.	.
Heringslappen/-filet	0,0	0,00	0,0	0,00	0,0	0,00	0,0	0,00	0,0	0,00	-	-
Holzmakrelen m.u.o.K.	0,0	0,00	78,7	0,45	454,2	0,45	454,2	0,45	82,5	0,45	450,7	0
Blauer Wittling m.u.o.K.	0,0	0,00	3.354,1	0,30	0,0	0,00	0,0	0,00	3.354,1	0,30	.	.
W. Heilbutt, m.u.o.K..	2,5	3,02	1,8	6,92	0,0	0,00	2,5	3,02	1,8	6,92	-39,6	-56,4
Schw. Heilbutt, m.u.o.K.	0,1	3,30	1,6	3,50	0,0	0,00	0,1	3,30	1,6	3,50	-95,6	-5,8
Sonstige Fische m.u.o.K.	4,2	1,07	2,4	1,30	1,0	0,59	4,5	0,82	2,4	1,30	15,5	-37,1
Sonst. Fische, Lappen/Fil.	0,0	0,00	0,0	0,00	0,0	0,00	0,8	2,17	0,0	0,00	.	.
Fisch- Mus	0,0	0,00	0,0	0,00	0,0	0,00	0,0	0,00	0,0	0,00	-	-

Auslandsanlandungen deutscher Fischereifahrzeuge
Frischware

	Berichtsmonat März 2009		Vorjahresmonat März 2008		Vormonat Februar 2009		Fortschreibung				Veränderung 09/08 in %	
	t	EUR/kg	t	EUR/kg	t	EUR/kg	01.01.- 31.03.2009		01.01.- 31.03.2008		Menge	Preis
	t	EUR/kg	t	EUR/kg	t	EUR/kg	t	EUR/kg	t	EUR/kg		
Insgesamt	6.363,4	0,45	7.179,2	0,56	8.977,6	0,42	18.599,2	0,46	22.900,1	0,53	-18,8	-12,1
Kabeljau/Dorsch	138,2	1,86	151,3	2,67	579,6	1,78	538,5	2,33	404,1	3,07	33,3	-23,9
Seelachs	983,6	0,97	619,8	1,17	1.008,4	0,82	2.696,9	0,90	2.576,5	1,00	4,7	-10,0
Schellfisch	3,8	1,20	8,3	1,64	57,9	0,95	53,5	1,48	51,4	1,85	4,1	-20,2
Wittling	9,4	0,66	1,2	1,47	4,1	0,68	16,0	0,66	6,7	1,00	139,6	-34,1
Leng	6,0	1,50	4,3	1,97	4,5	1,60	14,6	1,67	19,8	2,76	-26,5	-39,5
Limande	0,9	3,43	0,3	6,12	0,5	3,13	2,4	3,95	1,4	6,39	71,4	-38,1
Scholle	140,1	1,44	49,1	2,36	142,9	1,25	469,9	1,29	299,6	1,84	56,9	-29,6
Seezunge	43,3	8,36	28,3	11,40	32,4	8,65	102,3	8,75	76,2	10,39	34,3	-15,8
Flunder	6,5	0,41	1,1	0,85	16,0	0,32	31,4	0,31	16,3	0,54	92,3	-43,5
Steinbutt	9,2	11,48	4,0	16,60	6,7	11,50	25,4	11,46	13,7	15,15	85,7	-24,3
Scharbe	19,4	0,65	10,5	0,92	18,1	0,83	48,7	0,81	34,6	0,95	40,6	-14,7
Hering	625,6	0,30	1.185,1	0,20	989,9	0,24	2.241,3	0,35	2.479,6	0,19	-9,6	80,4
Sprotte	4.305,3	0,12	4.968,8	0,15	6.036,4	0,14	12.139,6	0,13	16.206,5	0,15	-25,1	-16,5
Sonstige Fische	27,1	3,57	34,5	5,79	33,3	2,78	79,3	3,70	129,9	6,72	-38,9	-45,0
Miesmuschel	0,0	0,00	0,0	0,00	0,0	0,00	0,0	0,00	292,0	0,86	.	.
Garnelen	45,1	2,60	112,6	10,26	47,0	0,00	139,5	2,33	291,9	3,15	-52,2	-25,9

Quelle: BLE

Frischfischanlandungen deutscher Fischereifahrzeuge in Dänemark 2009/2008

(verkaufte Konsumware)

	Berichtsmonat März 2009		Vorjahresmonat März 2008		Vormonat Februar 2009		Fortschreibung				Veränderung 09/08 in %	
	t	€/kg	t	€/kg	t	€/kg	01.01.-31.03.2009		01.01.-31.03.2008		Menge	Preis
	t	€/kg	t	€/kg	t	€/kg	t	€/kg	t	€/kg		
Insgesamt	6.113,5	0,34	3.758,2	0,74	6.642,7	0,30	17.818,4	0,36	11.255,8	0,68	58,3	-46,5
Kabeljau	128,9	1,81	145,6	2,63	85,2	2,71	498,5	2,34	383,9	3,05	29,8	-23,3
Seelachs	983,6	0,97	619,8	1,17	1.006,5	0,82	2.696,9	0,90	2.576,5	1,00	4,7	-10,0
Schellfisch	3,7	1,17	8,3	1,64	17,1	1,33	53,4	1,48	51,3	1,85	4,1	-20,3
Leng	5,9	1,50	3,1	2,01	4,4	1,59	14,4	1,67	9,0	2,27	60,7	-26,5
Limande	0,2	5,35	0,1	8,38	0,2	4,15	0,9	6,04	0,7	7,66	33,6	-21,2
Scholle	7,2	1,11	1,9	2,25	3,9	0,97	14,8	1,11	14,2	1,76	4,3	-36,7
Seezunge	2,6	7,59	0,0	12,45	0,0	0,00	2,9	7,67	0,6	13,51	347,7	-43,2
Flunder	0,0	0,28	0,0	0,00	1,3	0,20	7,6	0,19	7,7	0,34	-1,8	-45,5
Scharbe	0,3	0,77	0,1	1,10	0,2	0,91	1,3	0,99	3,0	1,03	-58,7	-3,8
Hering	625,6	0,30	441,1	0,28	873,1	0,25	2.241,3	0,35	1.354,2	0,22	65,5	57,7
Sprotte	4.305,3	0,12	2.416,1	0,15	4.600,5	0,13	12.139,6	0,13	6.526,3	0,15	86,0	-13,2
Sonstige	13,4	3,63	11,3	3,77	12,3	3,03	39,0	3,56	50,4	3,59	-22,6	-0,9
Garnelen	36,6	2,55	110,8	10,25	37,9	2,20	107,9	2,29	278,0	8,23	-61,2	-72,1

Quelle: BLE

Frischfischanlandungen deutscher Fischereifahrzeuge in den Niederlanden 2009/2008

(verkaufte Konsumware)

	Berichtsmonat März 2009		Vorjahresmonat März 2008		Vormonat Februar 2009		Fortschreibung				Veränderung 09/08 in %	
	t	€/kg	t	€/kg	t	€/kg	01.01.-31.03.2009		01.01.-31.03.2008		Menge	Preis
	t	€/kg	t	€/kg	t	€/kg	t	€/kg	t	€/kg		
Insgesamt	249,9	3,04	103,6	5,61	250,8	2,60	780,8	2,74	759,8	2,74	2,8	0
Kabeljau	9,2	2,62	5,6	3,69	13,3	2,18	40,1	2,28	20,1	3,41	99,0	-33,3
Schellfisch	0,1	2,05	0,0	1,73	0,0	2,86	0,1	2,24	0,1	2,47	27,7	-9,1
Wittling	7,4	0,52	0,1	1,32	2,3	0,61	10,5	0,54	0,6	1,28	.	-57,7
Flunder	6,5	0,41	1,1	0,85	14,6	0,33	23,8	0,35	8,6	0,72	176,3	-52,2
Scharbe	19,2	0,65	10,4	0,92	17,8	0,83	47,4	0,81	31,6	0,95	50,1	-14,5
Scholle	132,9	1,45	47,1	2,36	139,0	1,26	455,1	1,30	285,3	1,84	59,5	-29,4
Seezunge	40,6	8,42	28,3	11,40	32,4	8,65	99,4	8,78	75,5	10,36	31,6	-15,3
Steinbutt	9,2	11,50	4,0	16,67	6,6	11,51	25,1	11,50	13,2	15,20	89,3	-24,3
Limande	0,7	2,79	0,2	4,40	0,3	2,50	1,5	2,68	0,7	5,17	107,4	-48,2
Sonstige	15,8	3,25	5,0	6,01	15,3	3,22	46,3	1,06	18,1	5,85	155,6	-81,9
Miesmuschel	0,0	0,00	0,0	0,00	0,0	0,00	0,0	0,00	292,0	0,86	.	.
Garnelen	8,4	2,81	1,8	10,88	9,1	2,33	31,6	2,48	13,9	7,69	127,0	-67,8

Quelle: BLE

Auslandsanlandungen deutscher Fischereifahrzeuge
Frostware

	Berichtsmonat März 2009		Vorjahresmonat März 2008		Vormonat Februar 2009		Fortschreibung				Veränderung 09/08 in %	
	t	€/kg	t	€/kg	t	€/kg	01.01.- 31.03.2009		01.01.- 31.03.2008		Menge	Preis
	t	€/kg	t	€/kg	t	€/kg	t	€/kg	t	€/kg		
Insgesamt	4.247,6	0,58	11.309,5	0,44	5.659,7	0,61	19.246,9	0,68	24.982,4	0,54	-23,0	24,2
Kabeljau m.u.o.K.	0,0	0,00	0,0	0,00	0,0	0,00	0,0	0,00	0,0	0,00	-	-
Kabeljaufilet	81,7	3,00	80,3	6,47	0,0	0,00	81,7	3,00	223,0	6,33	-63,4	-52,6
Rotbarsch m.u.o.K.	7,6	2,00	3,0	1,51	0,0	0,00	7,6	2,00	4,9	1,32	.	.
Rotbarschfilet	0,0	0,00	0,0	0,00	0,0	0,00	0,0	0,00	0,0	0,00	-	-
Seelachs m.u.o.K.	0,0	0,00	0,0	0,00	0,0	0,00	0,0	0,00	0,0	0,00	-	-
Seelachsfilet	206,7	2,20	411,9	2,55	0,0	0,00	206,7	2,20	429,6	2,54	-51,9	-13,2
Schellfisch m.u.o.K.	0,0	0,00	0,0	0,00	0,0	0,00	0,0	0,00	0,0	0,00	-	-
Schellfischfilet	37,3	3,00	24,3	4,85	0,0	0,00	37,3	3,00	36,1	4,79	3,5	-37,3
Schw. Heilbutt, m.u.o.K.	0,0	0,00	0,0	0,00	0,0	0,00	0,0	0,00	0,0	0,00	-	-
Makrelen m.u.o.K.	723,1	0,90	0,0	0,00	2.024,6	0,90	8.714,7	0,90	5.392,7	0,90	61,6	0
Hering m.u.o.K.	0,0	0,00	0,0	0,00	0,0	0,00	0,0	0,00	0,6	0,21	.	.
Holzmakrelen m.u.o.K.	97,6	0,45	0,0	0,00	3.635,1	0,45	7.074,6	0,45	1.045,2	0,45	576,9	0
Blauer Wittling m.u.o.K.	3.092,5	0,30	10.777,8	0,30	0,0	0,00	3.092,5	0,30	17.824,0	0,30	-82,7	0
Seeteufel m.u.o.K.	0,0	0,00	0,0	0,00	0,0	0,00	28,4	7,28	0,0	0,00	.	.
Sonstige Fische m.u.o.K.	1,2	3,69	12,1	4,73	0,0	0,00	3,4	3,26	26,4	8,68	-87,0	-62,4

Quelle: BLE

Anlandungen ausländischer Fischereifahrzeuge in Deutschland

- Anlandungen und Containerware -

März 2009	Gesamtanlandungen		Kabeljau/Dorsch		Seelachs		Rotbarsch		Hering		Garnelen		Sonstige	
	t	€/kg	t	€/kg	t	€/kg	t	€/kg	t	€/kg	t	€/kg	t	€/kg
Belgien	-	-	-	-	-	-	-	-	-	-	-	-	-	-
Dänemark	99	1,50	73	1,36	-	-	-	-	-	-	-	-	26	1,91
Estland	-	-	-	-	-	-	-	-	-	-	-	-	-	-
Finnland	-	-	-	-	-	-	-	-	-	-	-	-	-	-
Frankreich	-	-	-	-	-	-	-	-	-	-	-	-	-	-
Griechenland	-	-	-	-	-	-	-	-	-	-	-	-	-	-
Großbritannien	-	-	-	-	-	-	-	-	-	-	-	-	-	-
Irland	-	-	-	-	-	-	-	-	-	-	-	-	-	-
Island	435	1,73	-	-	4	1,53	411	1,71	-	-	-	-	20	2,31
Italien	-	-	-	-	-	-	-	-	-	-	-	-	-	-
Lettland	-	-	-	-	-	-	-	-	-	-	-	-	-	-
Litauen	-	-	-	-	-	-	-	-	-	-	-	-	-	-
Niederlande	-	-	-	-	-	-	-	-	-	-	-	-	-	-
Norwegen	-	-	-	-	-	-	-	-	-	-	-	-	-	-
Polen	-	-	-	-	-	-	-	-	-	-	-	-	-	-
Portugal	-	-	-	-	-	-	-	-	-	-	-	-	-	-
Schweden	-	-	-	-	-	-	-	-	-	-	-	-	-	-
Spanien	-	-	-	-	-	-	-	-	-	-	-	-	-	-

Fortschreibung 2009	Gesamtanlandungen		Kabeljau/Dorsch		Seelachs		Rotbarsch		Hering		Garnelen		Sonstige	
	t	€/kg	t	€/kg	t	€/kg	t	€/kg	t	€/kg	t	€/kg	t	€/kg
Belgien	-	-	-	-	-	-	-	-	-	-	-	-	-	-
Dänemark	99	1,50	73	1,36	-	-	-	-	-	-	-	-	26	1,91
Estland	-	-	-	-	-	-	-	-	-	-	-	-	-	-
Finnland	-	-	-	-	-	-	-	-	-	-	-	-	-	-
Frankreich	-	-	-	-	-	-	-	-	-	-	-	-	-	-
Griechenland	-	-	-	-	-	-	-	-	-	-	-	-	-	-
Großbritannien	-	-	-	-	-	-	-	-	-	-	-	-	-	-
Irland	-	-	-	-	-	-	-	-	-	-	-	-	-	-
Island	1.566	1,49	3	2,13	54	1,20	1.435	1,49	-	-	-	-	73	1,68
Italien	-	-	-	-	-	-	-	-	-	-	-	-	-	-
Lettland	-	-	-	-	-	-	-	-	-	-	-	-	-	-
Litauen	-	-	-	-	-	-	-	-	-	-	-	-	-	-
Niederlande	-	-	-	-	-	-	-	-	-	-	-	-	-	-
Norwegen	-	-	-	-	-	-	-	-	-	-	-	-	-	-
Polen	-	-	-	-	-	-	-	-	-	-	-	-	-	-
Portugal	-	-	-	-	-	-	-	-	-	-	-	-	-	-
Schweden	-	-	-	-	-	-	-	-	-	-	-	-	-	-
Spanien	-	-	-	-	-	-	-	-	-	-	-	-	-	-

Quelle: BLE

Fänge deutscher Fischereifahrzeuge

Angaben in Tonnen Fanggewicht

Hinweis: Längenangaben der Fischereifahrzeuge in Meter über alles

Aal

Fanggebiet	Zone	Große Hoch-seefischerei	Kleine Hochsee- und Küstenfischerei			Gesamt
			ab 20,0 m	10,0 bis 19,99m	bis 9,99 m	
III	EG					0
IV EG	EG					0
Gesamt:		0	0	0	0	0

Blauer Wittling

Fanggebiet	Zone	Große Hoch-seefischerei	Kleine Hochsee- und Küstenfischerei			Gesamt
			ab 20,0 m	10,0 bis 19,99m	bis 9,99 m	
Spitzbergen	NSP					0
II a	A					0
II a, III, IV (EG) (Nordsee)	EG					0
Vb, VI, VII	EG	5.013				5.013
VIII a, b ,d	EG					0
VIII e (westliche Biskaya)	EG					0
XII	EG					0
Farøer	FAR					0
Norwegen nördl. 62 ° N, Jan Mayen	NN					0
I, VI, VII, XII, XIV	A					0
Grönland XIV, V, XII	GD					0
Gesamt:		5.013	0	0	0	5.013

Plattfische unsortiert außer Scholle und Seezunge

Fanggebiet	Zone	Große Hoch-seefischerei	Kleine Hochsee- und Küstenfischerei			Gesamt
			ab 20,0 m	10,0 bis 19,99m	bis 9,99 m	
III	EG			1	1	2
IV (alle Zonen)	EG		17	1		18
Gesamt		0	17	2	1	20

Flunder/ Strubbutt

Fanggebiet	Zone	Große Hoch-seefischerei	Kleine Hochsee- und Küstenfischerei			Gesamt
			ab 20,0 m	10,0 bis 19,99m	bis 9,99 m	
III	EG		136	190	57	383
IV (alle Zonen)	EG		25			25
Gesamt:		0	161	190	57	408

Garnelen

Fanggebiet	Zone	Große Hoch-seefischerei	Kleine Hochsee- und Küstenfischerei			Gesamt
			ab 20,0 m	10,0 bis 19,99m	bis 9,99 m	
III	EG			9		9
IV (alle Zonen)	EG		560	1.192		1.752
Gesamt:		0	560	1.201	0	1.761

Goldlachs (Glasauge)

Fanggebiet	Zone	Große Hoch-seefischerei	Kleine Hochsee- und Küstenfischerei			Gesamt
			ab 20,0 m	10,0 bis 19,99m	bis 9,99 m	
II a (EG), IV (alle Zonen)	EG					0
V	EG					0
VI, VII	EG	115				115
Island	IS					0
Farøer	FAR					0
Gesamt:		115	0	0	0	115

Grenadier

Fanggebiet	Zone	Große Hoch-seefischerei	Kleine Hochsee- und Küstenfischerei			Gesamt
			ab 20,0 m	10,0 bis 19,99m	bis 9,99 m	
Grönland XIV, V, XII	GD	1				1
Grönland NAFO-1	NFGD					0
VII	EG					0
Gesamt:		1	0	0	0	1

Hai

Fanggebiet	Zone	Große Hoch-seefischerei	Kleine Hochsee- und Küstenfischerei			Gesamt
			ab 20,0 m	10,0 bis 19,99m	bis 9,99 m	
II a (EG), IV (alle Zonen)	EG					0
V EG	EG					0
VI EG	EG					0
VII EG	EG					0
VIII EG	EG					0
Island	IS					0
XII	A					0
Grönland XIV, V, XII	GD					0
Gesamt:		0	0	0	0	0

Hering

Fanggebiet	Zone	Große Hoch-seefischerei	Kleine Hochsee- und Küstenfischerei			Gesamt
			ab 20,0 m	10,0 bis 19,99m	bis 9,99 m	
Spitzbergen	NSP					0
I, II (einschl. Norwegen)	EG					0
III b, c, d (Ostsee)	EG		4.893	7.604	3.018	15.515
IIIa (Skagerak und Kattegat)	EG					0
IVa, IV b (alle Zonen)	EG					0
IVc, VII d	EG					0
V b (EG), VI a Nord, VI b	EG					0
VII d-k	EG					0
II a	A					0
Gesamt:		0	4.893	7.604	3.018	15.515

Holzmakrele

Fanggebiet	Zone	Große Hoch-seefischerei	Kleine Hochsee- und Küstenfischerei			Gesamt
			ab 20,0 m	10,0 bis 19,99m	bis 9,99 m	
II a, IV (EG) (Nordsee)	EG	1.306				1.306
V b, VI, VII, VIII a, b, d, e	EG	6.412				6.412
III b, c, d (Ostsee)	EG			38		38
Mauretanien	MAU					0
südpazifischer Ozean	A	251				251
Gesamt		7.969	0	38	0	8.007

Kabeljau

Fanggebiet	Zone	Große Hoch-seefischerei	Kleine Hochsee- und Küstenfischerei			Gesamt
			ab 20,0 m	10,0 bis 19,99m	bis 9,99 m	
III a Nord (Skagerrak) (alle Zonen)	EG		1	2		3
III a Süd (Kattegat)	EG					0
III b, c, d (EG) (Ostsee)	EG		1.192	1.268	172	2.632
IIa (EG), IV (alle Zonen) (Nordsee)	EG	2	489	75		566
(dav. Norw.)			(243)			(243)
Vb,VI	EG					0
(dav. V b, VI a)						()
I, II	A	3.837				3837
NAFO außerh. nationaler Gewässer 2J/2KL	NF					0
NAFO außerh. nationaler Gewässer 3NO	NF					0
NAFO außerh. nationaler Gewässer 3M	NF					0
Faröer (Quote gemeinsam mit Schellfisch)	FAR					0
Norwegen nördl. 62 ° N, Jan Mayen	NN					0
Spitzbergen	NSP					0
Grönland XIV, V, XII	GD					0
Grönland NAFO-1	NFGD					0
Island V	IS					0
Gesamt:		3.839	1.682	1.345	172	7.038

Kaisergranat

Fanggebiet	Zone	Große Hoch-seefischerei	Kleine Hochsee- und Küstenfischerei			Gesamt
			ab 20,0 m	10,0 bis 19,99m	bis 9,99 m	
IIIa, III b, c, d (EG)	EG			1		1
II a, IV (EG) (Nordsee)	EG		32			32
VI EG	EG					0
Gesamt:		0	32	1	0	33

Katfisch

Fanggebiet	Zone	Große Hoch-seefischerei	Kleine Hochsee- und Küstenfischerei			Gesamt
			ab 20,0 m	10,0 bis 19,99m	bis 9,99 m	
IIa (EG), III, IV (alle Zonen)	EG	3	3			6
Spitzbergen	NSP					0
Norwegen nördl. 62 ° N, Jan Mayen	NN					0
Grönland XIV, V, XII	GD					0
Island	IS					0
Gesamt		3	3	0	0	6

Knurrhahn

Fanggebiet	Zone	Große Hoch-seefischerei	Kleine Hochsee- und Küstenfischerei			Gesamt
			ab 20,0 m	10,0 bis 19,99m	bis 9,99 m	
IV (alle Zonen)	EG		18			18
III a	EG					0
Gesamt:		0	18	0	0	18

Lachs

Fanggebiet	Zone	Große Hoch-seefischerei	Kleine Hochsee- und Küstenfischerei			Gesamt
			ab 20,0 m	10,0 bis 19,99m	bis 9,99 m	
III b, c, d (EG) (Ostsee) (Anzahl)				1		1
III b, c, d (EG) (Ostsee) (Gewicht in t.)	EG					0
Gesamt:		0	0	0	0	0

Leng

Fanggebiet	Zone	Große Hoch-seefischerei	Kleine Hochsee- und Küstenfischerei			Gesamt
			ab 20,0 m	10,0 bis 19,99m	bis 9,99 m	
II a EG	EG	0				0
IV (alle Zonen)	EG	1	22	1		24
III, V, VI (EG)	EG		5			5
VII (EG)	EG		6			6
Farøer	FAR					0
Norwegen nördl. 62 ° N, Jan Mayen	NN	6				6
Gesamt		7	33	1	0	41

Limande

Fanggebiet	Zone	Große Hoch-seefischerei	Kleine Hochsee- und Küstenfischerei			Gesamt
			ab 20,0 m	10,0 bis 19,99m	bis 9,99 m	
III	EG					0
IV (alle Zonen)	EG		12			12
Gesamt:		0	12	0	0	12

Lumb

Fanggebiet	Zone	Große Hoch-seefischerei	Kleine Hochsee- und Küstenfischerei			Gesamt
			ab 20,0 m	10,0 bis 19,99m	bis 9,99 m	
V EG, VI, VII	EG					0
IIa (EG), IV (alle Zonen)	EG					0
Farøer	FAR					0
Gesamt:		0	0	0	0	0

Makrele

Fanggebiet	Zone	Große Hoch-seefischerei	Kleine Hochsee- und Küstenfischerei			Gesamt
			ab 20,0 m	10,0 bis 19,99m	bis 9,99 m	
II (ohne EG) V b, VI, VII, VIII a, b, d, e,	EG	10.166				10.166
VIII c	EG					0
IIa (EG), III, IV (alle Zonen)	EG					0
Mauretanien	MAU					0
südpazifischer Ozean	A					
Gesamt:		10.166	0	0	0	10.166

Miesmuscheln

Fanggebiet	Zone	Große Hoch-seefischerei	Kleine Hochsee- und Küstenfischerei			Gesamt
			ab 20,0 m	10,0 bis 19,99m	bis 9,99 m	
III	EG			290	1	291
IV (alle Zonen)	EG		117			117
VIII c	EG					0
Gesamt:		0	117	290	1	408

Pilchard

Fanggebiet	Zone	Große Hoch-seefischerei	Kleine Hochsee- und Küstenfischerei			Gesamt
			ab 20,0 m	10,0 bis 19,99m	bis 9,99 m	
Mauretanien	MAU					0
VI, VII, VIII	EG					0
Gesamt:		0	0	0	0	0

Pollack

Fanggebiet	Zone	Große Hoch-seefischerei	Kleine Hochsee- und Küstenfischerei			Gesamt
			ab 20,0 m	10,0 bis 19,99m	bis 9,99 m	
II a (EG), IV (alle Zonen)	EG		9	6		15
III	EG			1		1
VI	EG					0
Norwegen nördl. 62 ° N, Jan Mayen	NN					0
Gesamt		0	9	7	0	16

Rochen

Fanggebiet	Zone	Große Hoch-seefischerei	Kleine Hochsee- und Küstenfischerei			Gesamt
			ab 20,0 m	10,0 bis 19,99m	bis 9,99 m	
II a (EG), IV (alle Zonen)	EG		9	2		11
V b, VI, VII	EG					0
Grönland XIV, V, XII (pelagisch)	GD					0
Island	IS					0
Gesamt		0	9	2	0	11

Rotbarsch

Fanggebiet	Zone	Große Hoch-seefischerei	Kleine Hochsee- und Küstenfischerei			Gesamt
			ab 20,0 m	10,0 bis 19,99m	bis 9,99 m	
II a (EG)	EG					0
II a	A					0
IV (alle Zonen)	EG					0
VI EG	EG					0
VII	EG					0
XII, XIV	A					0
Faröer	FAR					0
Grönland NAFO-1	NFGD					0
Grönland XIV, V, XII (Grund.)	GD					0
Grönland XIV, V, XII (pelagisch)	GD					0
NAFO außerh. nationaler Gewässer	A					0
Norwegen nördl. 62 ° N, Jan Mayen	NN	78				78
Spitzbergen	NSP					0
Gesamt:		78	0	0	0	78

Rotzunge

Fanggebiet	Zone	Große Hoch-seefischerei	Kleine Hochsee- und Küstenfischerei			Gesamt
			ab 20,0 m	10,0 bis 19,99m	bis 9,99 m	
IV	EG		2			2
IV	N					0
III	EG					0
Gesamt:		0	2	0	0	2

Sardelle

Fanggebiet	Zone	Große Hoch-seefischerei	Kleine Hochsee- und Küstenfischerei			Gesamt
			ab 20,0 m	10,0 bis 19,99m	bis 9,99 m	
III	EG					0
Mauretaniien	MAU					0
Gesamt:		0	0	0	0	0

Sardinella

Fanggebiet	Zone	Große Hoch-seefischerei	Kleine Hochsee- und Küstenfischerei			Gesamt
			ab 20,0 m	10,0 bis 19,99m	bis 9,99 m	
Mauretaniien	MAU					0
Gesamt:		0	0	0	0	0

Scharbe/ Rauhe Scharbe

Fanggebiet	Zone	Große Hoch-seefischerei	Kleine Hochsee- und Küstenfischerei			Gesamt
			ab 20,0 m	10,0 bis 19,99m	bis 9,99 m	
IIIa; III b, c, d (Ostsee)	EG		36	147	32	215
IV (alle Zonen)	EG		116	4		120
VII	EG					0
Spitzbergen	NSP					0
Gesamt:		0	152	151	32	335

Schellfisch

Fanggebiet	Zone	Große Hoch-seefischerei	Kleine Hochsee- und Küstenfischerei			Gesamt
			ab 20,0 m	10,0 bis 19,99m	bis 9,99 m	
IIIa (alle Zonen); III b, c, d (Ostsee)	EG		2			2
IIa (EG), IV(alle Zonen) (Nordsee)	EG	15	77	2		94
(dav. Norw.)			(62)			(62)
Vb,VI	EG					0
(dav.Vb, VIa)						
Farøer	FAR					0
Norwegen nördl. 62 ° N, Jan Mayen	NN	593				593
Spitzbergen	NSP					0
Gesamt:		608	79	2	0	689

Scholle

Fanggebiet	Zone	Große Hoch-seefischerei	Kleine Hochsee- und Küstenfischerei			Gesamt
			ab 20,0 m	10,0 bis 19,99m	bis 9,99 m	
III a Nord (Skagerrak)	EG					0
III a Süd (Kattegat)	EG					0
III b, c, d (Ostsee)	EG		28	57	5	90
IIa (EG), IV (alle Zonen) (Nordsee)	EG		778	10		788
(dav. Norw.)						()
Gesamt:		0	806	67	5	878

Schwarzer Heilbutt

Fanggebiet	Zone	Große Hoch-seefischerei	Kleine Hochsee- und Küstenfischerei			Gesamt
			ab 20,0 m	10,0 bis 19,99m	bis 9,99 m	
Grönland XIV, V, XII	GD	909				909
Grönland NAFO-1	NFGD					0
Norwegen nördl. 62 ° N, Jan Mayen	NN					0
Spitzbergen	NSP					0
Gesamt		909	0	0	0	909

Seelachs

Fanggebiet	Zone	Große Hoch-seefischerei	Kleine Hochsee- und Küstenfischerei			Gesamt
			ab 20,0 m	10,0 bis 19,99m	bis 9,99 m	
IIa (EG), III, IV (alle Zonen)	EG	1.356	4.945			6.301
(dav. Norw.)		(4)	(4.276)			(4.280)
Vb, VI	EG	299				299
Farøer	FAR					0
Norwegen nördl. 62 ° N, Jan Mayen	NN	1.837				1.837
Spitzbergen	NSP					0
Grönland XIV, V, XII	GD					0
Gesamt:		3.492	4.945	0	0	8.437

Seehecht

Fanggebiet	Zone	Große Hoch-seefischerei	Kleine Hochsee- und Küstenfischerei			Gesamt
			ab 20,0 m	10,0 bis 19,99m	bis 9,99 m	
IIa (EG), IV (alle Zonen) (Nordsee)	EG		8			8
III a, III b, c, d (EG)	EG					0
VI	EG					0
Norwegen nördl. 62 ° N, Jan Mayen	NN					0
Gesamt:		0	8	0	0	8

Seeteufel

Fanggebiet	Zone	Große Hoch-seefischerei	Kleine Hochsee- und Küstenfischerei			Gesamt
			ab 20,0 m	10,0 bis 19,99m	bis 9,99 m	
III a EG	EG					0
II a (EG), IV (alle Zonen)	EG		129			129
Vb, VI	EG		128			128
VII, VIII	EG		93			93
Gesamt:		0	350	0	0	350

Seezunge

Fanggebiet	Zone	Große Hoch-seefischerei	Kleine Hochsee- und Küstenfischerei			Gesamt
			ab 20,0 m	10,0 bis 19,99m	bis 9,99 m	
IIIa; III b, c, d (EG)	EG					0
II (EG), IV (alle Zonen) (Nordsee)	EG		133	57		190
Gesamt:		0	133	57	0	190

Sonstige Fische

Fanggebiet	Zone	Große Hoch-seefischerei	Kleine Hochsee- und Küstenfischerei			Gesamt
			ab 20,0 m	10,0 bis 19,99m	bis 9,99 m	
Andere Arten Norwegen IV	EG	7				7
II a (EG)	EG					0
III a Süd	EG					0
III a Nord	EG					0
III b, c, d (EG)	EG			38	314	352
IV (alle Zonen)	EG		824	1		825
V (EG)	EG					0
VI (EG)	EG		38			38
VII (EG)	EG		39			39
VIII (EG)	EG					0
IX (EG)	EG					0
XII (EG)	EG		13			13
XII, XIV	A					0
Grönland XIV, V, XII	GD					0
Island V	IS					0
Mauretanien	MAU					0
NAFO außerh. nationaler Gewässer	NF					0
Norwegen nördl. 62 ° N, Jan Mayen	NN					0
Spitzbergen	NSP					0
südpazifischer Ozean	A	1				1
Gesamt		8	914	39	314	1.275

Sprotte

Fanggebiet	Zone	Große Hoch-seefischerei	Kleine Hochsee- und Küstenfischerei			Gesamt
			ab 20,0 m	10,0 bis 19,99m	bis 9,99 m	
III b, c, d (Ostsee)	EG		17.873	2.295		20.168
VII d, e	EG					0
IIa (EG) , IV (EG) (Nordsee)	EG		1.449			1.449
Gesamt:		0	19.322	2.295	0	21.617

Steinbutt

Fanggebiet	Zone	Große Hoch-seefischerei	Kleine Hochsee- und Küstenfischerei			Gesamt
			ab 20,0 m	10,0 bis 19,99m	bis 9,99 m	
III	EG		4	5	1	10
IV (alle Zonen)	EG		52	1		53
VI, VII	EG					0
Gesamt:		0	56	6	1	63

Stint

Fanggebiet	Zone	Große Hoch-seefischerei	Kleine Hochsee- und Küstenfischerei			Gesamt
			ab 20,0 m	10,0 bis 19,99m	bis 9,99 m	
II a (EG), IIIa, IV (alle Zonen)	EG					0
III b, c, d (Ostsee)	EG					0
Gesamt		0	0	0	0	0

Taschenkrebs

Fanggebiet	Zone	Große Hoch-seefischerei	Kleine Hochsee- und Küstenfischerei			Gesamt
			ab 20,0 m	10,0 bis 19,99m	bis 9,99 m	
IIIa; III b, c, d (Ostsee)	EG					0
II a (EG), IV (alle Zonen)(Nordsee)	EG		12	4		16
V, VI, VII	EG					0
Gesamt		0	12	4	0	16

Tintenfisch

Fanggebiet	Zone	Große Hoch-seefischerei	Kleine Hochsee- und Küstenfischerei			Gesamt
			ab 20,0 m	10,0 bis 19,99m	bis 9,99 m	
II a (EG), III, IV (alle Zonen)(Nordsee)	EG	1				1
Gesamt		1	0	0	0	1

Thunartige Fische

Fanggebiet	Zone	Große Hoch-seefischerei	Kleine Hochsee- und Küstenfischerei			Gesamt
			ab 20,0 m	10,0 bis 19,99m	bis 9,99 m	
Mauretaniien	MAU					0
Gesamt		0	0	0	0	0

Weißer Heilbutt

Fanggebiet	Zone	Große Hoch-seefischerei	Kleine Hochsee- und Küstenfischerei			Gesamt
			ab 20,0 m	10,0 bis 19,99m	bis 9,99 m	
II a (EG), III, IV (alle Zonen)	EG		5			5
V (EG)	EG					0
Farøer	FAR					0
Grönland XIV, V, XII	GD					0
Island	IS					0
Norwegen nördl. 62 ° N, Jan Mayen	NN	1				1
Gesamt		1	5	0	0	6

Wittling

Fanggebiet	Zone	Große Hoch- seefischerei	Kleine Hochsee- und Küstenfischerei			Gesamt
			ab 20,0 m	10,0 bis 19,99m	bis 9,99 m	
III a	EG					0
III b ,c ,d (Ostsee)	EG		29	146	2	177
II a (EG), IV (alle Zonen)	EG		28			28
(dav. Norw.)			(5)			(5)
Farøer	FAR					0
Vb, VI	EG					0
XII, XIV	A					0
Gesamt:		0	57	146	2	205

Zusammenfassung:

Fanggebiet	Zone	Große Hoch- seefischerei	Kleine Hochsee- und Küstenfischerei			Gesamt
			ab 20,0 m	10,0 bis 19,99m	bis 9,99 m	
EG-Meer einschl. Norw. IV	EG	24.696	34.387	13.448	3.603	76.134
Außerhalb nationaler Zonen	A	4.089	0	0	0	3.837
Gewässer der Farøer	FAR	0	0	0	0	0
NAFO außerh. nationaler Gewässer	NF-A	0	0	0	0	0
Gewässer Grönland NAFO-1	NFGD	0	0	0	0	0
Grönländische Gewässer	GD	910	0	0	0	910
Isländische Gewässer	IS	0	0	0	0	0
Gewässer Norwegens nördl. 62°	NN	2.515	0	0	0	2.515
Gewässer Norwegen Spitzbergen	NSP	0	0	0	0	0
Gewässer Mauretaniens	MAU	0	0	0	0	0
Gesamt:		32.210	34.387	13.448	3.603	83.648

1. Quotierte Arten- EG-Meer einschl. Norw. IV und außerhalb von Drittlandstaaten

Angaben in Tonnen Fanggewicht

Kabeljau (COD)	Quoten 2009			Ausnutzung 2009 vorläufig				
	Gesamt	Hochsee	Kutter	Hochsee	Kutter	Gesamt	%	Rest
IIIa Nord (alle Zonen) COD/03AN	83	0	83	0	3	3	3,6	80
IIIa Süd COD/03AS	6	0	6	0	0	0	0,0	6
(1)(2)(3) IV, IIa (EG) COD/2A3AX4	2.766	3	2.763	2	367	369	13,3	2.397
davon Norwegen COD/*04N- (EL) MARGIN 3.100				0	190	190		
Vb, VI, XII, XIV COD/561214	4	allgemeine Quote (4)		0	0	0	0,0	4
davon Vb (EG), VIa COD/*5BC6A (EL) MARGIN 4				0	0	0		

(1) 16 t von GBR an H 19.02.09

(2) 6 t von H an K 26.02.09

(3) 314 t von H, 36 t von K an BEL 13.03.09

Dorsch (COD)	Quoten 2009			Ausnutzung 2009 vorläufig				
	Gesamt	Hochsee	Kutter	Hochsee	Kutter	Gesamt	%	Rest
IIIb, c, d (EG)	7.461	0	7.461		1.705	1.705	22,9	5.756
davon westliche Ostsee (22-24) COD/3BC+24	3.487	0	3.487		1.523	1.523	43,7	1.964
(1) davon östliche Ostsee (25-32) COD/3DX32	3.974	0	3.974		182	182	4,6	3.792

(1) 100 t an POL 17.02.09

Schellfisch (HAD)	Quoten 2009			Ausnutzung 2009 vorläufig				
	Gesamt	Hochsee	Kutter	Hochsee	Kutter	Gesamt	%	Rest
IIIa, b, c, d HAD/3A/BCD	118	0	118	0	2	2	1,7	116
IIa (EG), IV HAD/2AC4	1.061	137	924	15	62	77	7,3	984
davon Norwegen HAD/*04N- (EL) MARGIN 1.061				0	52	52		
Vb, XII, XIV HAD/6B1214	16	allgemeine Quote (16)		0	0	0	0,0	16
Vb, VIa (EG) HAD/5BC6A	5	allgemeine Quote (5)		0	0	0	0,0	5

Seelachs (POK)	Quoten 2009			Ausnutzung 2009 vorläufig				
	Gesamt	Hochsee	Kutter	Hochsee	Kutter	Gesamt	%	Rest
(1)(2)(3)(4) IIa (EG), III (EG), IV POK/2A34	14.117	1.672	12.445	1.360	2.697	4.057	28,7	10.060
Vb, VI, XII, XIV POK/561214	821	328	493	302		302	36,8	519

(1) 383 t von H an K 26.02.09

(2) 900 t von POL an H 04.03.09

(3) 30 t von BEL an K 11.03.09

(4) 100 t von K an H 16.03.09 (im Rahmen Belgientausch)

Wittling (WHG)	Quoten 2009			Ausnutzung 2009 vorläufig				
	Gesamt	Hochsee	Kutter	Hochsee	Kutter	Gesamt	%	Rest
(1) IIa (EG), IV WHG/2AC4	253	allgemeine Quote (303)			12	12	4,7	241
davon Norwegen WHG/*04N- (EL) MARGIN 303					4	4		
Vb (EG), VI, XII, XIV WHG/51214	4	allgemeine Quote (4)					0,0	4

(1) 50 t an GBR 20.02.09

Scholle (PLE)	Quoten 2009			Ausnutzung 2009 vorläufig				
	Gesamt	Hochsee	Kutter	Hochsee	Kutter	Gesamt	%	Rest
IIIa Nord PLE/03AN	37	0	37				0,0	37
IIIa Süd PLE/03AS	23	0	23				0,0	23
(1)(2)(3) IIa (EG), IV PLE/2A3AX4	3.009	0	3.009		457	457	15,2	2.552
davon Norwegen PLE/*04N (EL) MARGIN 3.035								
III b, c, d (EG) PLE/3BCD-C	242	0	242		84	84	34,7	158

(1) 5 t von GBR an K 19.02.09

(2) 60 t von K an NLD 23.02.09

(3) 29 t von NLD an K 27.02.09

Seezunge (SOL)	Quoten 2009			Ausnutzung 2009 vorläufig				
	Gesamt	Hochsee	Kutter	Hochsee	Kutter	Gesamt	%	Rest
IIIa, b, c, d (EG) SOL/3A/BCD	39	0	39		1	1	2,6	38
(1)(2)(3) II, IV (alle Zonen) SOL/24	602	0	602		84	84	14,0	518

(1) 150 t von K an GBR 23.02.09

(2) 25 t von K an NLD 23.02.09

(3) 150 t von K an BEL 13.03.09

Blauer Wittling (WHB)		Quoten 2009			Ausnutzung 2009 vorläufig				
Gebiet	Gesamt	Hochsee	Kutter	Hochsee	Kutter	Gesamt	%	Rest	
(1)(2)(3) I, II, III, IV, V, VI, VII, VIIIa,b,d,e, XII, XIV (EG und A) WHB/1X14	11.284	11.284	0	1.989		1.989	17,6	9.295	
davon Norwegen (68% der Quote) WHB*NZJM (SC)	2.989	2.989	0						
davon Färöer (27% der Quote) WHB*05B-F (SC)	1.187	1.187	0						

(1) 5.000 t von ESP an H 03.03.09
(2) 272 t von PRT an H 09.03.09 (Package 1)
(3) 616 t von PRT an H 09.03.09 (Package 2)

Makrele (MAC)		Quoten 2009			Ausnutzung 2009 vorläufig				
Gebiet	Gesamt	Hochsee	Kutter	Hochsee	Kutter	Gesamt	%	Rest	
(1)(2)(5) IIa (ohne EG), Vb (EG), VI, VII, VIIIa,b,d,e, XII, XIV MAC/2CX14-	19.887	19.832	55	10.166	0	10.166	51,1	9.721	
davon MAC*04A-C (SC)	5.981	5.981	0		0	0	0,0	5.981	
VIII c, XI, X,									
(3)(4) COPACE 34.1.1 (EG) MAC/8C3411	1.524	1.524	0		0	0	0,0	1524	
davon MAC*8ABD. (SC) Margin	0	0	0		0	0	#DIV/0!	0	
(6) IIa (EG), IIIa und IV, IIIb,c,d (EG) MAC/2A34.	759	704	55	0	0	0	0,0	759	

(1) 24 t von NLD an H 27.02.09
(2) 42 t von NLD an H 27.02.09
(3) 468 t von PRT an H 09.03.09 (Package 1)
(4) 1.056 t von PRT an H 09.03.09 (Package 2)
(5) 1.000 t von BEL an H 11.03.09
(6) 240 t von BEL an H 11.03.09

Sprotte (SPR)		Quoten 2009			Ausnutzung 2009 vorläufig				
Gebiet	Gesamt	Hochsee	Kutter	Hochsee	Kutter	Gesamt	%	Rest	
(1)(2) IIIa SPR/03A.	73	0	73				0,0	73	
III b, c, d (EG) SPR/3BCD-C	21.494	0	21.494		14.521	14.521	67,6	6.973	
VII d, e SPR/7DE.	31	31	0				0,0	31	
IIa (EG), IV (EG) SPR/2AC4-C	1.729	allgemeine Quote (1.729)			951	951	55,0	778	

(1) 5.500 t von K an DNK 10.02.09
(2) 2.000 t von K an POL 13.02.09

Seehecht (HKE)		Quoten 2009			Ausnutzung 2009 vorläufig				
Gebiet	Gesamt	Hochsee	Kutter	Hochsee	Kutter	Gesamt	%	Rest	
IIa (EG), IV (EG) HKE/2AC4-C	120	0	120		2	2	1,7	118	
(1) VI, VII (EG); XII, XIV (int) HKE/571214	2	0	2	0	0		0,0	2	

(1) 2 t von FRA an K 19.02.09

Seeteufel (ANF)		Quoten 2009			Ausnutzung 2009 vorläufig				
Gebiet	Gesamt	Hochsee	Kutter	Hochsee	Kutter	Gesamt	%	Rest	
Vb (EG), VI, XII, XIV ANF/561214	228	0	228		27	27	11,8	201	
VII ANF/07.	289	0	289		66	66	22,8	223	
IIa (EG), IV (EG) ANF/2AC4-C	432	0	432		27	27	6,3	405	
IV (N) ANF/4AB-N.	19	0	19		8	8	42,1	11	

(8) 4 t von NLD 08.01.09

Lachs (SAL)		Quoten 2009			Ausnutzung 2009 vorläufig				
Gebiet	Gesamt	Hochsee	Kutter	Hochsee	Kutter	Gesamt	%	Rest	
III b, c, d, (EG) (Stück) SAL/3BCD-F	7.141	0	7.141		1.351	1.351	18,9	5.790	
ca. Tonnen	36	0	36		7	7	19,4	29	

Hering (HER)		Quoten 2009			Ausnutzung 2009 vorläufig				
Gebiet	Gesamt	Hochsee	Kutter	Hochsee	Kutter	Gesamt	%	Rest	
IIIa (Masche >= 32 mm) HER/03A.	250	0	250				0,0	250	
IIIa (Masche < 32 mm) Beifänge HER/03A-BC	64	0	64					64	
VII g-k HER/7G-K.	66	66	0				0,0	66	
IIa, IV, VIId (Masche < 32 mm) Beifänge HER/2A47DX	79	0	79				0,0	79	
Vb, VIaN (EG), Vlb HER/5B6ANB	2.359	2.335	24				0,0	2.359	
(6) IVc, VIId HER/4CXB7D	3.210	3.210	0				0,0	3.210	
davon 50% HER*04B. (SC) MARGIN 105									
(7) IV (nördl. 53° 30'N) incl. IVb HER/4AB.	14.762	14.360	402				0,0	14.762	
(1)(2)(3)(4)(5) I, II (EG und A) HER/1/2	6.916	6.916	0				0,0	6.916	
davon HER*2AJMN (SC)	5.776	5.776	0				0,0	5.776	
III b, c, d	15.832	0	15.832		8.763	8.763	55,3	7.069	
davon in in westl. Ostsee HER/3BC+24	14.994	0	14.994		7.809	7.809	52,1	7.185	
davon in östlicher Ostsee HER/3D-R31	838	0	838		400	400	47,7	438	

(1) 106 t von DNK an H 20.02.09
(2) 151 t von DNK an H 20.02.09
(3) 121 t von ESP an H 03.03.09
(4) 36 t von PRT an H 09.03.09 (Package 1)
(5) 84 t von PRT an H 09.03.09 (Package 2)
(6) 3.000 t von BEL an H 11.03.09
(7) 300 t von H an K 16.03.09 (im Rahmen Belgientausch)

Holzmakrele (JAX)		Quoten 2009			Ausnutzung 2009 vorläufig				
Gebiet	Gesamt	Hochsee	Kutter	Hochsee	Kutter	Gesamt	%	Rest	
Vb (EG), VI, VII, (1)(2)(3)(4)(5) VIII a,b,d,e; XII, XIV JAX/578/14	15.624	15.624	0	6.128		6.128	39,2	9.496	
II a (EG), IV (EG) JAX/2AC4-C	1.772	1.751	21	1.287		1.287	72,6	485	

- (1) 300 t von NLD an H 27.02.09
(2) 200 t von NLD an H 27.02.09
(3) 1.500 t von ESP an H 03.03.09
(4) 488 t von PRT an H 09.03.09 (Package 1)
(5) 1.101 t von PRT an H 09.03.09 (Package 2)

Kaisergranat (NEP)		Quoten 2009			Ausnutzung 2009 vorläufig				
Gebiet	Gesamt	Hochsee	Kutter	Hochsee	Kutter	Gesamt	%	Rest	
IIIa, III b, c, d (EG) NEP/3A/BCD	11	0	11		1	1	9,1	10	
(1)(2)(3)(4) IIIa (EG), IV (EG) NEP/2AC4-C	569	0	569		16	16	2,8	553	
IV (N) NEP/4AB-N	1	0	1				0,0	1	

- (1) 70 t von GBR an K 19.02.09
(2) 375 t von GBR an K 19.02.09
(3) 35 t von GBR an K 10.03.09
(4) 70 t von BEL an K 11.03.09

Stintdorsch (NOP)		Quoten 2009			Ausnutzung 2009 vorläufig				
Gebiet	Gesamt	Hochsee	Kutter	Hochsee	Kutter	Gesamt	%	Rest	
IIIa; IIa, IV (EG) NOP/2A3A4	5	0	5		1	1	20,0	4	

Rotbarsch (RED)		Quoten 2009			Ausnutzung 2009 vorläufig				
Gebiet	Gesamt	Hochsee	Kutter	Hochsee	Kutter	Gesamt	%	Rest	
XIV, XII, V RED/51214.			0				#DIV/0!		

Steinbutt / Glattbutt (T/B)		Quoten 2009			Ausnutzung 2009 vorläufig				
Gebiet	Gesamt	Hochsee	Kutter	Hochsee	Kutter	Gesamt	%	Rest	
(1)(2) IIIa (EG), IV (EG) T/B/2AC4-C	361	0	361		34	34	9,4	327	

- (1) 100 t von GBR an K 19.02.09
(2) 50 t von BEL an K 11.03.09

Rochen (SRX)		Quoten 2009			Ausnutzung 2009 vorläufig				
Gebiet	Gesamt	Hochsee	Kutter	Hochsee	Kutter	Gesamt	%	Rest	
IIIa (EG), IV (EG) Beifang SRX/2AC4-C	14	0	14				0,0	14	
IIIa-b (EG), VIIa-c, e-k (EG) SRX/67AKXD	19	0	19				0,0	19	

Kliesche / Flunder (D/F)		Quoten 2009			Ausnutzung 2009 vorläufig				
Gebiet	Gesamt	Hochsee	Kutter	Hochsee	Kutter	Gesamt	%	Rest	
(1)(2) IIIa (EG), IV (EG) D/F/2AC4-C	2.440	0	2.440		71	71	2,9	2.369	

- (1) 250 t von K an BEL 13.03.09
(2) 200 t von K an GBR 13.03.09

Limande / Rotzunge (L/W)		Quoten 2009			Ausnutzung 2009 vorläufig				
Gebiet	Gesamt	Hochsee	Kutter	Hochsee	Kutter	Gesamt	%	Rest	
IIIa (EG), IV (EG) L/W/2AC4-C	130	0	130		2	2	1,5	128	

Dornhai (DGS)		Quoten 2009			Ausnutzung 2009 vorläufig				
Gebiet	Gesamt	Hochsee	Kutter	Hochsee	Kutter	Gesamt	%	Rest	
IIIa (EG), IV (EG) (Beifang) DGS/2AC4-C	5	0	5				0,0	5	
I, V, VI, VII, VIII, XII, XIV DGS/15X14	16	allgemeine Quote (16)					0,0	16	

Butte (LEZ)		Quoten 2009			Ausnutzung 2009 vorläufig				
Gebiet	Gesamt	Hochsee	Kutter	Hochsee	Kutter	Gesamt	%	Rest	
(1) IIIa (EG), IV (EG) LEZ/2AC4-C	6	0	6				0,0	6	

- (1) 2 t von FRA an K 19.02.09

Schw. Degenfisch (BSF) (Beifang)		Quoten 2009			Ausnutzung 2009 vorläufig				
Gebiet	Gesamt	Hochsee	Kutter	Hochsee	Kutter	Gesamt	%	Rest	
I, II, III, IV BSF/1234-	4	allgemeine Quote (4)						4	
V, VI, VII, XII BSF/56712-	32	allgemeine Quote (32)					0,0	32	

Goldlachs (ARU)	Quoten 2009			Ausnutzung 2009 vorläufig				
Gebiet	Gesamt	Hochsee	Kutter	Hochsee	Kutter	Gesamt	%	Rest
III, IV ARU/3/4.	12	allgemeine Quote (12)					0,0	12
V, VI, VII ARU/567.	405	405	0				0,0	405
I, II (EG und A) ARU/1/2.	31	31	0				0,0	31

Lumb (USK)	Quoten 2009			Ausnutzung 2009 vorläufig				
Gebiet	Gesamt	Hochsee	Kutter	Hochsee	Kutter	Gesamt	%	Rest
I, II, XIV (EG und A) USK/1214EI	1	allgemeine Quote (1)						1
III (EG und A) USK/3EI.	19	allgemeine Quote (19)						19
IV (EG und A) USK/4EI.	7	allgemeine Quote (7)						7
(1) V, VI, VII (EG und A) USK/567EI.	21	allgemeine Quote (21)						21
IV (N) USK/4AB-N.	6	allgemeine Quote (6)					0,0	6

(1) 15 t von GBR 19.02.09

Grenadierfisch (RNG) Beifang	Quoten 2009			Ausnutzung 2009 vorläufig				
Gebiet (nur EG und A)	Gesamt	Hochsee	Kutter	Hochsee	Kutter	Gesamt	%	Rest
I, II, IV, Va RNG/1245A-	2	allgemeine Quote (2)						2
IIIa, b, c, d RNG/03-	5	allgemeine Quote (5)						5
Vb, VI, VII RNG/5B67-	7	allgemeine Quote (7)						7
VIII, IX, X, XII, XIV (EG und A) RNG/8X14-	34	allgemeine Quote (34)					0,0	34

Blauleng (BLI)	Quoten 2009			Ausnutzung 2009 vorläufig				
Gebiet	Gesamt	Hochsee	Kutter	Hochsee	Kutter	Gesamt	%	Rest
II, IV, V BLI/245-	5	allgemeine Quote (5)						5
III BLI/03-	3	allgemeine Quote (3)					0,0	3
VI, VII (EG und A) BLI/67-	21	allgemeine Quote (21)					0,0	21

Leng (LIN)	Quoten 2009			Ausnutzung 2009 vorläufig				
Gebiet	Gesamt	Hochsee	Kutter	Hochsee	Kutter	Gesamt	%	Rest
I, II (EG und A) Beifang LIN/1/2.	10	allgemeine Quote (10)		2		2		8
IIIa (EG) LIN/03.	7	allgemeine Quote (7)					0,0	7
(1) IV (EG) LIN/04.	183	0	183	1	5	6	3,3	177
V (EG und A) LIN/05.	6	0	6				0,0	6
VI, VII, VIII, IX, X, XII, XIV LIN/6X14	147	0	147		8	8	5,4	139
IV (N) LIN/4AB-N	21	0	21		10	10	47,6	11

(1) 6 t von BEL an K 11.03.09

Tiefseehaie (DWS) Beifang	Quoten 2009			Ausnutzung 2009 vorläufig				
Gebiet	Gesamt	Hochsee	Kutter	Hochsee	Kutter	Gesamt	%	Rest
V, VI, VII, VIII, IX (EG und A) DWS/56789-	20	allgemeine Quote (20)					0,0	20

Heringshai (POR)	Quoten 2009			Ausnutzung 2009 vorläufig				
Gebiet	Gesamt	Hochsee	Kutter	Hochsee	Kutter	Gesamt	%	Rest
I, II, III, IV, V, VI, VII, VIII, IX, X, XII, XIV POR/1-14	5	0	5				0,0	5

Gabeldorsch (GFB) Beifang	Quoten 2009			Ausnutzung 2009 vorläufig				
Gebiet	Gesamt	Hochsee	Kutter	Hochsee	Kutter	Gesamt	%	Rest
V, VI, VII, (EG u. A) GFB/567-	10	allgemeine Quote (10)						10
I, II, III, IV (EG u. A) GFB/1234-	9	allgemeine Quote (9)						9

Schwarzer Heilbutt (GHL)	Quoten 2009			Ausnutzung 2009 vorläufig				
Gebiet	Gesamt	Hochsee	Kutter	Hochsee	Kutter	Gesamt	%	Rest
IIa und IV (EG) IV (EG und A) GHL/2A-C46	7	allgemeine Quote (7)					0,0	7

Sandaal (SAN)	Quoten 2009			Ausnutzung 2009 vorläufig				
Gebiet	Gesamt	Hochsee	Kutter	Hochsee	Kutter	Gesamt	%	Rest
(1) IIa und IV (EG) IV (EG und A) SAN/2A3A4 davon IIIa SAN/*03A	5.756	0	5.756				0,0	5.756

(1) 5.500 t von DNK an K 20.02.09

Quoten gesamt	165.194			19.965	31.337	51.302	31	113.892
----------------------	----------------	--	--	---------------	---------------	---------------	-----------	----------------

1.1 andere Arten Norwegen IV (Fänge sind unter den einzelnen Fischarten aufgeführt)

OTH/04-N	Gesamt	Hochsee	Kutter
Einzelquote Für D	287	0	287
Quoten gesamt	287	0	287

5 t von GBR an K 19.02.09

2. Quotierte Arten in Drittlandsgewässern und NAFO - NEAFC

Angaben in Tonnen Fanggewicht

NAFO außerhalb nationaler Gewässer		Quoten 2009				Ausnutzung 2009 vorläufig				
Fischart		Gesamt	Hochsee	Kutter	Rest	Hochsee	Kutter	Gesamt	%	Rest
(2)(3)(4)(5)	Rotbarsch RED/N3M.	0	0	0					#DIV/0!	
(1)(6)	Schwarzer Heilbutt GHL/N3LMNO	0	0	0					#DIV/0!	
	Gesamt	0	0	0					#DIV/0!	

(1) 150 t von H an ESP 02.03.09 (4) 100 t von H an PRT 10.03.09 (Package 1)
 (2) 513 t von H an ESP 02.03.09 (5) 275 t von H an PRT 10.03.09 (Package 2)
 (3) 375 t von LTU an H 09.03.09 (6) 178 t von H an PRT 10.03.09 (Package 2)

Färöer		Quoten 2009				Ausnutzung 2009 vorläufig				
Fischart		Gesamt	Hochsee	Kutter	Rest	Hochsee	Kutter	Gesamt	%	Rest
	Kabeljau/Schellfisch C/H/05B-F.	10	10	0					0,0	10
	Seelachs POK/05B-F.	301	253	48					0,0	301
(1)	Rotbarsch RED/05B-F.	1.173	1.073	100					0,0	1.173
(4)	Plattfische FLX/05B-F.	16	13	3					0,0	16
(2)	Leng/ Blauleng B/L/05B-F.	398	313	85					0,0	398
	Blauer Wittling WHB/2A4AXF	90	90	0					0,0	90
(3)	andere Arten OTH/05B-F.	165	allgemeine Quote (165)						0,0	165
	Gesamt	2.153							0,0	2.153

(1) 300 t von H an POL 02.03.09
 (2) 500 t von H an POL 02.03.09
 (3) 140 t an POL 02.03.09
 (4) 38 t von H an POL 02.03.09

Norwegen nördlich 62°N, Jan Mayen		Quoten 2009				Ausnutzung 2009 vorläufig				
Fischart		Gesamt	Hochsee	Kutter	Rest	Hochsee	Kutter	Gesamt	%	Rest
(2)(14)(15)	Kabeljau COD/1N2AB.	2.723	2.723	0		2.521		2.521	92,6	202
(3)(6)(8)(10)(11)	Schellfisch HAD/1N2AB.	415	415	0		366		366	88,2	49
(1)(7)(9)(12)(13)	Seelachs POK/1N2AB.	1.907	1.907	0		1.348		1.348	70,7	559
(4)	Rotbarsch Beifang RED/1N2AB	766	766	0		59		59	7,7	707
	Schwarzer Heilbutt GHL/1N2AB	25	25	0					0,0	25
(5)	andere Arten Beifang OTH/1N2AB.	117	117	0					0,0	117
	Gesamt	5.953	5.953	0		4.294		4.294	72,1	1.659

(1) 226 t von K an H 26.02.09 (10) 130 t von H an PRT 10.03.09 (Package 1)
 (2) 44 t von K an H 26.02.09 (11) 220 t von H an PRT 10.03.09 (Package 2)
 (3) 11 t von K an H 26.02.09 (12) 110 t von H an PRT 10.03.09 (Package 1)
 (4) 17 t von K an H 26.02.09 (13) 90 t von H an PRT 10.03.09 (Package 2)
 (5) 8 t von K an H 26.02.09 (14) 188 t von POL an H 18.03.09 (aus 2008)
 (6) 290 t von GBR an H 26.02.09 (15) 200 t von GBR an H 17.03.09
 (7) 253 t von H an GBR 26.02.09
 (8) 60 t von H an ESP 02.03.09
 (9) 40 t von H an ESP 02.03.09

Spitzbergen		Quoten 2009				Ausnutzung 2009 vorläufig				
Fischart		Gesamt	Hochsee	Kutter	Rest	Hochsee	Kutter	Gesamt	%	Rest
(1)(2)	Kabeljau COD/1/2B.	3.476	3.476	0					0,0	3.476
	Gesamt	3.476	3.476	0					0,0	3.476

(1) 200 t von POL an H 04.03.09
 (2) 200 t von H an GBR 18.03.09

Grönland XIV, V		Quoten 2009				Ausnutzung				
Fischart		Gesamt	Hochsee	Kutter	Rest	Hochsee	Kutter	Gesamt	%	Rest
	Kabeljau + NAFO 0 & 1 COD/N01514	2.454	2.454	0					0,0	2.454
	Rotbarsch RED/514 GRN								#DIV/0!	
(1)(2)	Schwarzer Heilbutt GHL/514GRN	4.862	4.862	0					0,0	4.862
	Gesamt	7.316	7.316	0					0,0	7.316

(1) 152 t an GBR 20.02.09
 (2) 1.257 t von H an POL 02.03.09

Grönland NAFO 1F	Quoten 2009				Ausnutzung 2009 vorläufig				
Fischart	Gesamt	Hochsee	Kutter	Rest	Hochsee	Kutter	Gesamt	%	Rest
Schwarzer Heilbutt GHL/N01GRN	1.550	1.550	0					0,0	1.550
Gesamt	1.550	1.550	0					0,0	1.550

Island V	Quoten 2009				Ausnutzung 2009 vorläufig				
Fischart	Gesamt	Hochsee	Kutter	Rest	Hochsee	Kutter	Gesamt	%	Rest
Rotbarsch RED/05A-IS								#DIV/0!	
Gesamt								#DIV/0!	

Zusammenfassung	20.448	18.295		0	4.294		4.294	#DIV/0!	16.154
------------------------	---------------	---------------	--	----------	--------------	--	--------------	----------------	---------------

UNVERBINDLICH

Ausnutzungsstand der Importkontingente für Fischereierzeugnisse in der Bundesrepublik Deutschland

2009

Ausnutzungsstand per:
04.05.2009

		Zoll %	Kontingent t	EU: noch verfügbare Menge t
GATT-Kontingente				
VO (EG) Nr. 32/2000 [VO (EG) Nr.1808/95]				
09.0006	Heringe (einschl.Lappen) fr. o. gefr.(1) 16.06.08 - 14.02.09	0	34.000	erschöpft 18.01.09
09.0007	Kabeljau (2), ges., getr. 01.01.09 - 31.12.09	0	25.000	15.444
09.0009	Nordamerikanische Seehechte, fr. o. gefr. (3) 01.01.09 - 31.12.09	8	2.000	erschöpft 23.03.09
GATT-Kontingente				
VO (EG) Nr. 32/2000 [VO (EG) Nr.345/96]				
09.0045	Fische der Gattung Coregonus, gefr. 01.01.09 - 31.12.09	5,5	1.000	738
09.0046	Krebstiere, m. Dill geg., gefr. 01.01.09 - 31.12.09	0	3.000	2.955
09.0047	Garnelen der Art Pandalus b., o.Schale, gefr. 01.01.09 - 31.12.09	0	500	erschöpft 04.01.09
09.0048	Fischfilet d.Art Allocyttus spp., Pseudoc.,gefr. 01.01.09 - 31.12.09	0	200	erschöpft 14.01.09

1) Unter Einhaltung der Referenzpreise

2) Gadus morhua, ogac, Boreogadus saida

3) Merluccius bilinearis

4) Gadus morhua

5) Gadus morhua, ogac, macrocephalus, Boreogadus saida

6) Gadus ogac, macrocephalus, Boreogadus saida

		Zoll %	Kontingent t	EU: noch verfügbare Menge t
Gemeinschaftskontingente				
VO (EG) Nr. 2471/1999 [VO (EG) Nr. 669/97]				
Ursprung Faröer				
01.01.09 - 31.12.09				
09.0671	Forellen auch Filets, lbd, fr., gefr.	0	700	442
09.0675	Lachse, Forellen, zubereitet	0	400	400
09.0679	Krebse-, Weichtiere, zubereitet	0	4.000	4.000
09.0681	Seefische (Kab.,Köh.,Seehecht, AP,Pol. u.a.) gz. o.fein zerkl., zub.	0	1.200	1.105
Gemeinschaftskontingente				
VO (EG) Nr. 54/2009 v.21.01.09 Amtsbl.L17 v.22.01.09				
Ursprung Faröer				
01.01.09 - 31.12.09				
09.0672	Köhler, gesalzen u. getrocknet	0	750	750
09.0674	Gemeine Wellhornschncke	0	1.200	1.200
09.0676	Krabben der Art Geryon affinis	0	750	735
Gemeinschaftskontingent				
VO (EG) Nr. 3061/95; VO (EG) Nr. 1920/2004 [VO (EG) Nr. 992/1995]				
Ursprung Thailand				
01.01.09 - 31.12.09				
09.0704	Fisch, zubereitet		1.816	erschöpft 15.01.09
01.01.09 - 31.12.09				
09.0705	Fisch, zubereitet		742	erschöpft 27.01.09
Ursprung Thailand				
01.01.09 - 31.12.09				
09.0706	Fisch, zubereitet		1.410	1.379
01.01.09 - 31.12.09				
09.0707	Fisch, zubereitet		865	865
Ursprung Norwegen				
01.01.09 - 31.12.09				
09.0711	Fische zuber., Sardinellen u. Sprotten ausgen., ger. Köhler u. Heringe	4,4 / 10 4,4 / 10	400	343

		Zoll %	Kontingent t	EU: noch verfügbare Menge t
Zusatzprotokoll z. Abk. zw. Norwegen u. Wirtschaftsgemeinschaft				
Ursprung Norwegen				
01.01.09 - 31.12.09				
09.0715	Forellen, fr. o. gefr.	0	500	erschöpft 19.02.09
09.0716	Lachs, fr.	0	6.100	erschöpft 08.01.09
09.0717	Paz., Atl. Lachs, gefr.	0	580	221
09.0718	Lachsfilet, fr., o. gefr.	0	610	erschöpft 07.01.09
09.0719	Salmoniden, and. fr. o. gefr.	0	670	626
09.0720	Leng, fr.	0	370	160
09.0721	Plattfische u. and. Seefische, fr.	0	250	erschöpft 21.02.09
09.0722	Fischfleisch v. Kabeljau, Köhler, Schellfisch u.a. Seefischen (ausg. Makrelen), gefr.	0	500	65
09.0723	Heringe, fr. o. gefr. (16.06.08 bis 14.02.09)	0	800	erschöpft 14.01.09
09.0724	Makrelen, fr. (16.06.08 bis 14.02.09)	0	260	erschöpft 18.07.08
09.0725	Makrelen, fr. (16.06.08 bis 14.02.09)	0	100	erschöpft 27.09.08
09.0726	Rotbarsche, fr. o. gefr.	0	130	erschöpft 29.01.09
09.0727	Filet v. and. Süßwasserfischen, fr. o. gefr.	0	110	108
09.0728	Filet v. Köhler u. Rotbarsch, fr.	0	180	144
09.0729	Heringslappen, fr. (01.01.08 bis 31.12.08)	0	130	78
09.0730	Filet v. Kabeljau, Boreog. s., Köhler, Schellfisch, Seehechten, Schollen, Rotbarsch, Seeteufel u.a. Seefische, gefr.	0	9.000	erschöpft 04.05.09
09.0731	Fischleber, -rogen, -milch, ges., getr.	0	1.900	1.856
09.0732	Lachs, geräuchert	0	450	175
09.0733	Heringe, Heilbutte, Makrelen, Forellen, Aale, and. Fische, geräuchert	0	140	122
09.0734	Fische, and., nur gesalzen	0	250	erschöpft 09.04.09
09.0735	Heringe, gesalzen	0	1.440	1.114
09.0736	Garnelen (Pandalidae), Kaisergranat, gefr.	0	950	791
09.0737	Garnelen (Pandalidae), nicht gefr.	0	800	268
09.0738	Garnelen (Pandalidae), Kaisergranat, nicht gefr.	0	900	870
09.0739	Lachse, gz. o. Stücke, zubereitet	0	170	42
09.0740	Heringe, gz. o. Stücke, zubereitet	0	3.000	erschöpft 04.01.09
09.0741	Sardinen, Sprotten, gz. o. Stücke, zubereitet	0	180	180
09.0742	Makrelen, gz. o. Stücke, zubereitet	0	130	128
09.0743	Kabeljau, Köhler, Seehecht, AP, Pollack, and. Fische, gz. o. Stücke und and. Fische, zerkleinert, zubereitet	0	5.500	5.279
09.0744	Lachsfleisch, zubereitet	0	300	296
09.0745	Garnelen, zubereitet, geschält gefroren	0	5.500	5.317
09.0746	Garnelen and. als gefr. u. geschält	0	1.000	716
09.0747	Mehl, Pellets v. Fisch-, Krebs- u. Weichtieren	0	28.000	27.969
09.0748	Krabben, zubereitet	0	50	erschöpft 03.04.09
09.0752 (01.01.09-31.12.09)	Heringe	0	44.000	40.914
09.0756 (01.01.09-31.12.09)	Filets; Lappen von Heringen	0	67.000	44.135
09.0758 (01.01.09-31.12.09)	Garnelen, geschält und gefroren	0	2.500	1.066
09.0760 (01.01.09-14.02.09)	Makrele	0	7.500	7.500
09.0763 (16.06.09-30.09.09)	Makrele	0	7.500	7.500
09.0776	Fette, Oele v. Fischen, ausg. Leberoele	0	384	356
09.0778 (01.10.09-31.12.09)	Makrele	0	15.500	

		Zoll %	Kontingent t	EU: noch verfügbare Menge t
Gemeinschaftskontingente				
Zusatzprotokoll z. Abk. zw. Island u. Wirtschaftsgemeinschaft				
VO (EG) Nr. 1921/2004 [VO (EG) Nr. 499/1996]				
Ursprung Island				
01.01.09 - 31.12.09				
09.0792 (01.01.08-31.12.08)	Heringe	0	950	815
09.0793	Lachs, Filet, fr. u. Lachsfilet, gefr.	0	50	19
09.0794	Plattfische, Seefische, Filets v. Süßwasser- u. Seefischen, Fleisch v. Süßwasser- u. Seefischen, fr. o. gefr.	0	250	erschöpft 23.01.09
09.0795	Heringe, gesalzen	0	1.750	1.750
09.0796	Kaisergranat, gefr.	0	50	31
09.0797	Heringe, zuber. o. haltb. gem.	0	2.400	2.006
09.0798	And. Fische u. Fischfleisch, ausg. Heringe, u. Makrelen, zuber. o. haltb. gem.	0	50	erschöpft 06.02.09
VO (EG) Nr. 1314/2007(Abl.L291S.13) [VO (EG) Nr. 499/1996]				
Ursprung Island				
01.01.09 - 31.12.09				
09.0810	Kaisergranat	0	174	2
09.0811	Filets v. Rotbarsch	0	250	erschöpft 11.03.09
VO (EG) Nr. 1337/2007(Abl.L298S.6) [VO (EG) Nr. 992/1995]				
Ursprung Norwegen				
01.01.09 - 31.12.09				
09.0850	Makrelen	0	3.100	140
09.0851	Heringe, gefr.	0	600	289
09.0852	Filets v. Heringen	0	200	erschöpft 17.01.09
09.0853	And. Fische, gefr.	0	734	erschöpft 11.03.09
09.0854	And.Salmoniden	0	667	598
09.0856	Garnelen	0	10.000	
09.0857	Makrelen(16.06.08-14.02.09)	0	30.500	25.679
09.0858	Garnelen, geschält u. gefroren(01.01.09-30.04.09)	0	667	17
Gemeinschaftskontingent Sardinen, haltb. gem.				
VO (EG) 1981/94 u. Änd.VO (EG) 650/98				
01.01.09 - 31.12.09				
Ursprung Tunesien				
09.1201		0	100	40
VO (EG) Nr. 2088/2004				
01.01.09 - 31.12.09				
Ursprung Kroatien				
09.1581	Forellen	0	30	23
09.1582	Karpfen	0	210	207
09.1583	Seebrassen	0	35	35
09.1584	Meerbarsche	0	650	354
09.1585	Sardinen	6	180	180
09.1586	Sardellen	0	40	40
09.1587	Fische zuber. od. haltbar gemacht	0	1.550	1.318

		Zoll %	Kontingent t	EU: noch verfügbare t
Gemeinschaftskontingente				
VO (EG) Nr. 824/2007				
01.01.09 - 31.12.09				
09.2759	Kabeljau fr., gek. oder gefr., zur Verarbeitung	0	80.000	60.471
09.2760	Seehecht gefr., zur Verarbeitung	0	15.000	11.506
09.2761	Filets und Fleisch vom Blauen Grenadier gefr, zur Verarbeitung	0	20.000	14.870
09.2762	Langusten gefr., zur Verarbeitung	6	1.500	1.497
09.2765	Kabeljau, nur ges. ^{1) *}	0	10.000	9.494
09.2766	Südlicher Wittling, Filets und Fleisch, gefr., zur Verarbeitung	0	2.000	1.700
09.2770	Sardellen, ges. zur Verarbeitung	0	10.000	8.375
09.2772	Surimi, gefr., zur Verarbeitung	0	55.000	49.437
09.2774	Filets v. Seehecht, gefr., zur Verarbeitung	4	15.000	12.503
09.2776	Filets und Fleisch von Kabeljau, gefr., zur Verarbeitung	0	20.000	7.363
09.2778	Filets und Fleisch von Seezungen, gefr., zur Verarbeitung	0	5.000	2.976
09.2785	Kalmare, Rümpfe, gefr. *)	0	45.000	40.639
09.2786	Kalmare u Illex-A., gz.o Fangarme u Flossen, gefr.*)	0	1.500	1.446
09.2788	Heringe ganz über 140 g/St oder Lappen über 80 g/St *) 1.10.08 - 31.	0	20.000	
09.2790	Filets (Loins) v. Thunfischen u. echtem Bonito *)	6	10.000	erschöpft 04.01.09
09.2792	Heringe, mit Kräutern und/oder Essig zubereitet *)	6	10.000	3.564
09.2794	Garnelen (Pandalus borealis), gekocht u. geschält, *)	6	20.000	13.242
	*) zur Verarbeitung bestimmt			
VO (EG) Nr. 2563/00				
01.01.09 - 31.12.09				
Ursprung Albanien, Bosnien und Herzegowina, Kroatien, Mazedonien, Montenegro, BR Jugoslawien einschl. Kosovo				
09.1561	Sardellen, zuber	12,5	60	60
09.1571	Forellen*) Salmo tr., Oncorhyn. spp.	0	50	50
09.1573	Karpfen*)	0	110	110
09.1575	Seebrassen*) Dentex dentex u Pagellus Arten	0	75	75
09.1577	Meerbarsche*) Dicentrarchus labrax	0	60	60
gem. VO (EG) Nr. 407/2008 v. 07.05.2008				
Amtsblatt L 122 v. 08.05.08				
01.01.09 - 10.05.09				
09.1579	Sardinien	6	70	70
	*) lbd, fr, gek, gefr, getr. ges o in Salzlake, ger, Filets u. Fleisch, Mehl u. Pellets			
VO (EG) Nr. 1916/2006				
01.01.09 - 31.12.09				
Ursprung Albanien				
09.1500	Forellen*)	0	50	50
09.1501	Karpfen*)	0	20	20
09.1502	Seebrassen*)	0	20	19
09.1503	Meerbarsche*)	0	20	20
09.1504	Sardinien, zubereitet oder haltbar gemacht	6	100	100
09.1505	Sardellen, zubereitet oder haltbar gemacht	0	1.000	929
	*) lbd, fr, gek, gefr, getr. ges o in Salzlake, ger, Filets u. Fleisch, Mehl u. Pellets			

		Zoll %	Kontingent t	EU: noch verfügbare t
VO (EG) Nr. 497/2008				
01.01.09 - 31.12.09				
Ursprung Montenegro				
09.1516	Forellen*)	0	20	20
09.1518	Karpfen*)	0	10	10
09.1520	Seebrassen*)	0	20	20
09.1522	Meerbarsche*)	0	20	20
09.1524	Sardinen, zubereitet oder haltbar gemacht	6	200	200
09.1525	Sardellen, zubereitet oder haltbar gemacht	12,5	200	200
*) lbd, fr, gek, gefr, getr. ges o in Salzlake, ger, Filets u. Fleisch, Mehl u. Pellets				
VO (EG) Nr. 497/2008 v.14.08.2008				
zur Abweichung von der VO(EWG) Nr. 2454/93 in Bezug auf die Bestimmung des Begriffs				
"Ursprungserzeugnisse" im Rahmen des Schemas allgemeiner Zollpräferenzen zur Berücksichtigung				
der besonderen Lage von Kap Verde bei bestimmten in die EG ausgeführten Fischereierzeugnissen				
01.01.09 - 31.12.09				
Ursprung Kap Verde				
09.1647	Makrele(Sc.Colias, Sc.Jap., Sc.Scombrus), Filets, zuber.od.haltb.gem.	0	1.000	955
09.1648	Unechter Bonito od. Fregattmakrele(Auxis thazard, Auxis Rochei), Filets zubereitet oder haltbar gemacht	0	350	350
09.1649	Gelbflossenthun, Echter Bonito(Tunnus Albacares, Katsuwonus Pelamis Filets, zubereitet oder haltbar gemacht	0	211	211
Entscheidung über eine vorübergehende Ausnahmeregelung (EG) Nr. 1528/2007				
von den Ursprungsregeln des Anhangs II				
01.01.09 - 31.12.09				
Ursprung Seychellen				
09.1666	Haltbar gemachter Thunfisch(1)	0	3.000	3.000
Ursprung Kenia				
09.1667	Loins genannte Thunfischfilets	0	2.000	2.000
Ursprung Mauritius				
09.1668	Haltbar gemachter Thunfisch(1)	0	3.000	3.000
09.1669	Thunfischfilets (1)in jeglicher Verpackungsform, wobei die Ware im Sinne der HS-Position 1604 als haltbar gemacht zu betrachten ist.	0	600	600

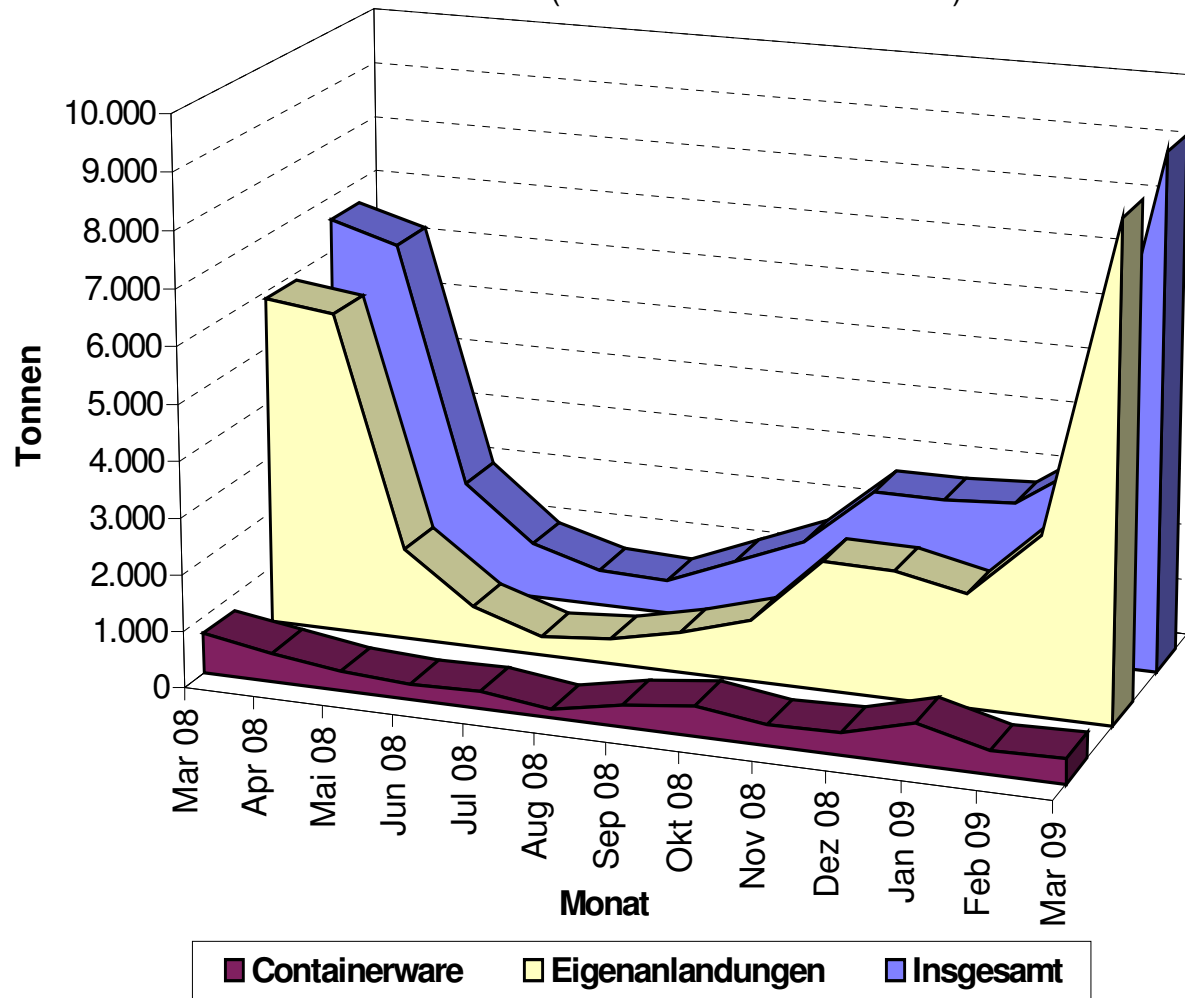
		Zoll %	Kontingent t	EU: noch verfügbare Menge t
Beschluss der Kommission über eine vorübergehende Ausnahmeregelung von den Ursprungsregeln in Anhang II der VO (EG) Nr. 1528/2007 des Rates zur Berücksichtigung der besonderen Lage Madagaskars bei haltbar gemachtem Thunfisch und "Loins" genannten Thunfischfilets				
Ursprung Madagaskar				
01.01.09 - 31.12.09				
09.1645	haltbar gemachter Thunfisch	0	2.000	2.000
01.01.09 - 31.12.09				
09.1646	Thunfischfilets, Loins	0	500	500
Verordnung des Rates (EG) Nr. 312/2003 (Abl. L 46/2003 S. 1)				
Ursprung Chile				
01.01.09 - 31.12.09				
09.1934	Seehechte, frisch o. gekühlt	10% Ermäßigung	5.000	1.377
09.1935	Fischfilets getr, ges, geräuchert	10% Ermäßigung	40	35
09.1936	Fische zubereitet	1/3 des Zollsatzes	150	150
VO (EG) Nr. 305/05				
Ursprung Chile				
01.01.09 - 31.12.09				
09.1940	Fische, gefroren	0	725	erschöpft 04.01.09
09.1942	Makrelen	0		

		Zoll %	Kontingent t	EU: noch verfügbare Menge t
VO (EG) Nr. 2133/2001 (Abl.L 287 S.12)				
01.01.09 - 31.12.09				
Ursprung Norwegen				
09.0779	Fischfutter (Glucose, Dextrin, Stärke oder Milcherzeugnisse)	0	1.177	1.066
Ursprung Färöer				
09.0689	Fischfutter (Solubles, Glucose, Dextrin, Stärke oder Milcherzeugnisse)	0	20.000	20.000
VO (EG) Nr. 660/2002 (Abl.L 102 S.14)				
01.01.09 - 31.12.09				
Ursprung Grönland				
09.0691	Garnelen	0		
09.0692	Schw. Heilbutt gefroren (ganz, Filets), Garnelen (Pandalidae)	0	10.000	10.000
Entscheidung (EG) Nr. 644/2002 (Abl. L 211/2002 S.16)				
01.09.08- 31.08.09				
Ursprung Falklandinseln				
09.1901	Patagonischer oder südlicher Seehecht gefroren	0	782	erschöpft 16.01.07
09.1902	Südlicher Wittling, gefroren	0	3.663	3.663
09.1903	Zahnfische, gefroren	0	890	886
09.1904	Rosa Kingklip, gefroren	0	513	213
09.1905	Kurzschwanz-Notothenia und Patagonischer Grenadier, gefr.	0	3.790	3.140
09.1906	andere Fische, gefroren	0	686	206
09.1907	Patagonischer Seehecht und and. Merluccius Arten; Filets, gefroren	0	469	252
09.1908	Zahnfische; Filets, gefroren	0	59	59
09.1909	Kurzschwanz-Notothenia und Patagonischer Grenadier; Filets, gefr.	0	3.917	3.221
09.1910	Südl. Wittling, Rosa Kingklip, Rochen; Filets, gefr.	0	2.116	2.077
09.1911	andere Fische; Filets, gefroren	0	503	494
09.1912	Kalmare (Loligo patagonica), gefroren	0	34.600	22.491
09.1913	Kalmare (Illex), gefroren	0	40.000	39.100
VO (EG) Nr. 767/2007 (Abl.L 310 S.19)				
01.12.08- 30.11.09				
Ursprung Falklandinseln				
09.1914	Fische, gefroren	0	12.500	10.510
09.1915	Fischfilets, gefroren	0	5.100	5.041
09.1916	Kalmare, Art Loligo Patagonica	0	34.600	29.842
09.1917	Kalmare, Art Illex	0	31.000	31.000
Entscheidung (EG) Nr. 167/2007 (Abl. L 76/2007 S. 32)				
01.04.09-31.03.10				
Ursprung Saint-Pierre und Miquelon				
09.1650	div. Seefischfilets, -fleisch, gefroren; Kabeljau ganz und Filet, gesalzen		1.290	1.290

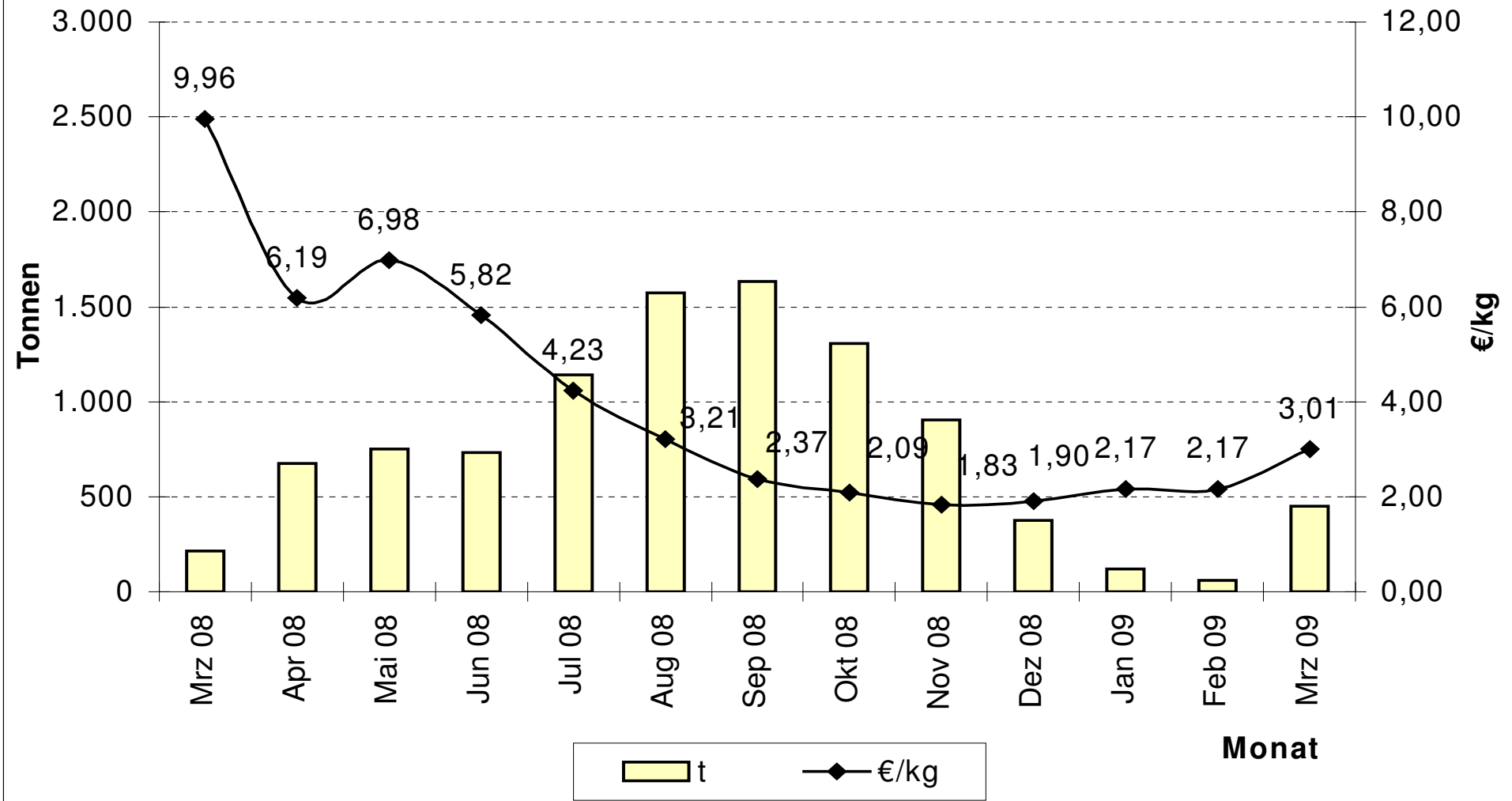
		Zoll %	Kontingent t	EU: noch verfügbare Menge t
VO (EG) Nr. 975/2003 (Abl.L 141 S.1)				
01.07.07- 30.06.08				
Ursprung Thailand				
09.2005	Thunfisch in Dosen	12	13.390	erschöpft 01.07.07
01.07.07- 30.06.08				
Ursprung Philippinen				
09.2006	Thunfisch in Dosen	12	9.270	erschöpft 14.11.07
Ursprung Indonesien				
01.07.07- 30.06.08				
09.2007	Thunfisch in Dosen	12	2.832,5	erschöpft 25.07.07
01.07.07- 30.06.08				
Ursprung andere Drittländer				
09.2008	Thunfisch in Dosen	12	257,5	erschöpft 01.07.07
VO (EG) Nr. 875/2004 (Abl.L 162 S.51)				
01.01.09- 31.12.09				
Ursprung Mexiko				
09.1854	Thunfischfilets ("Loins")	6%	6.000	6.000

Entwicklung der Anlandungen von Frischfisch (ohne Krebs- und Weichtiere) in der Bundesrepublik Deutschland

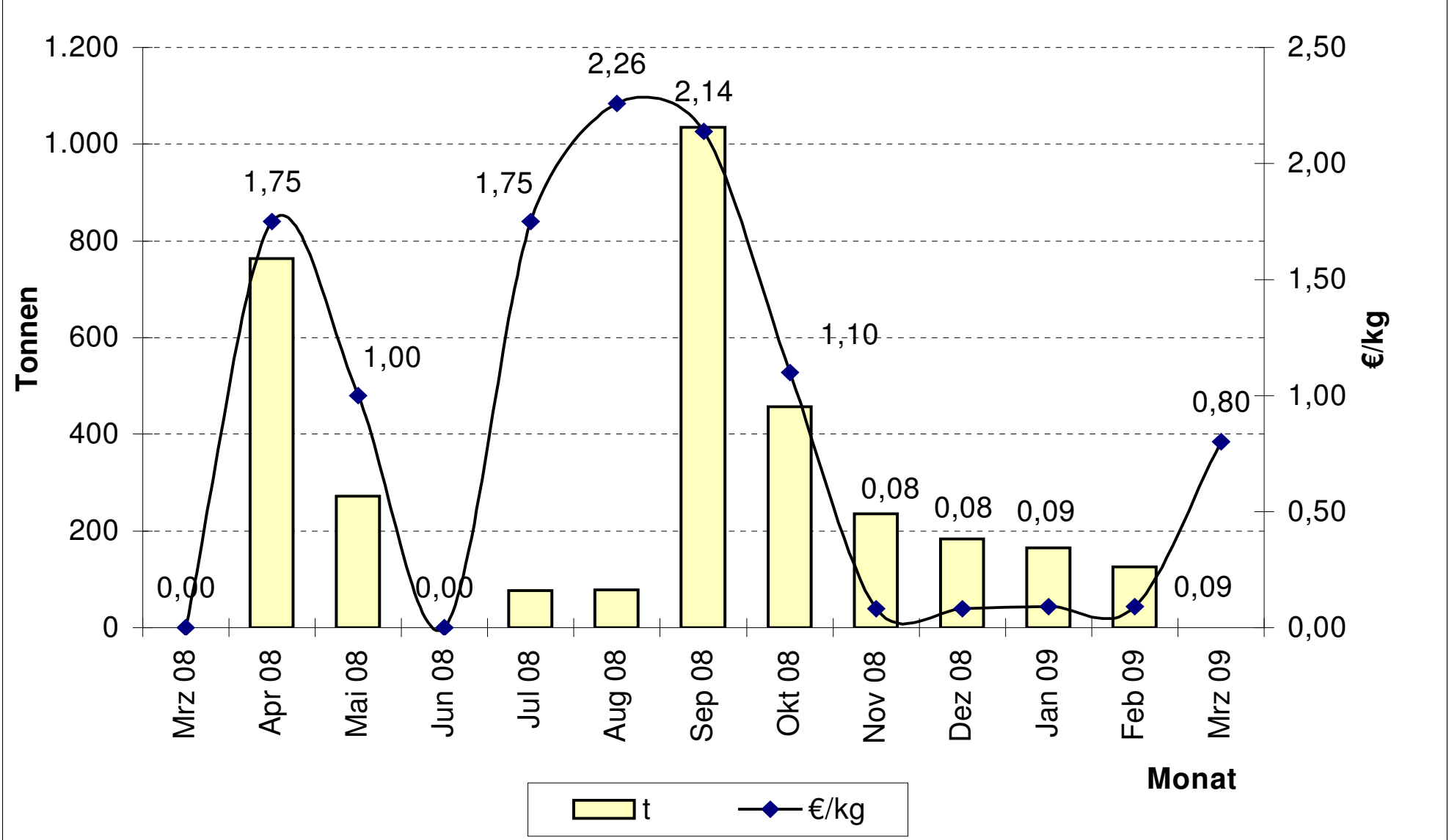
(Basis verkaufte Konsumware)



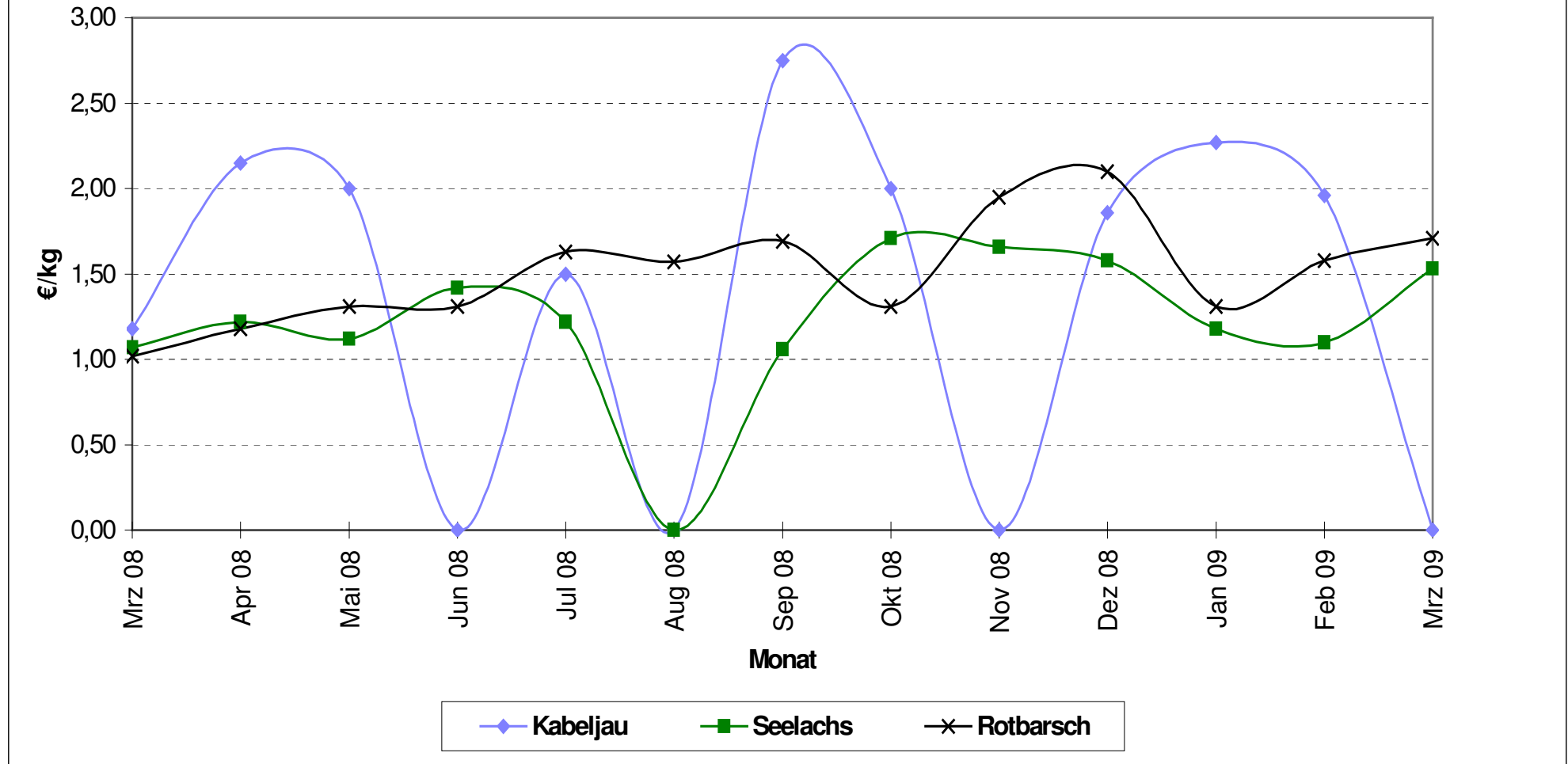
Anlandungen von Speisekrabben nach Menge und Preis



Muschelanlandungen nach Menge und Preis

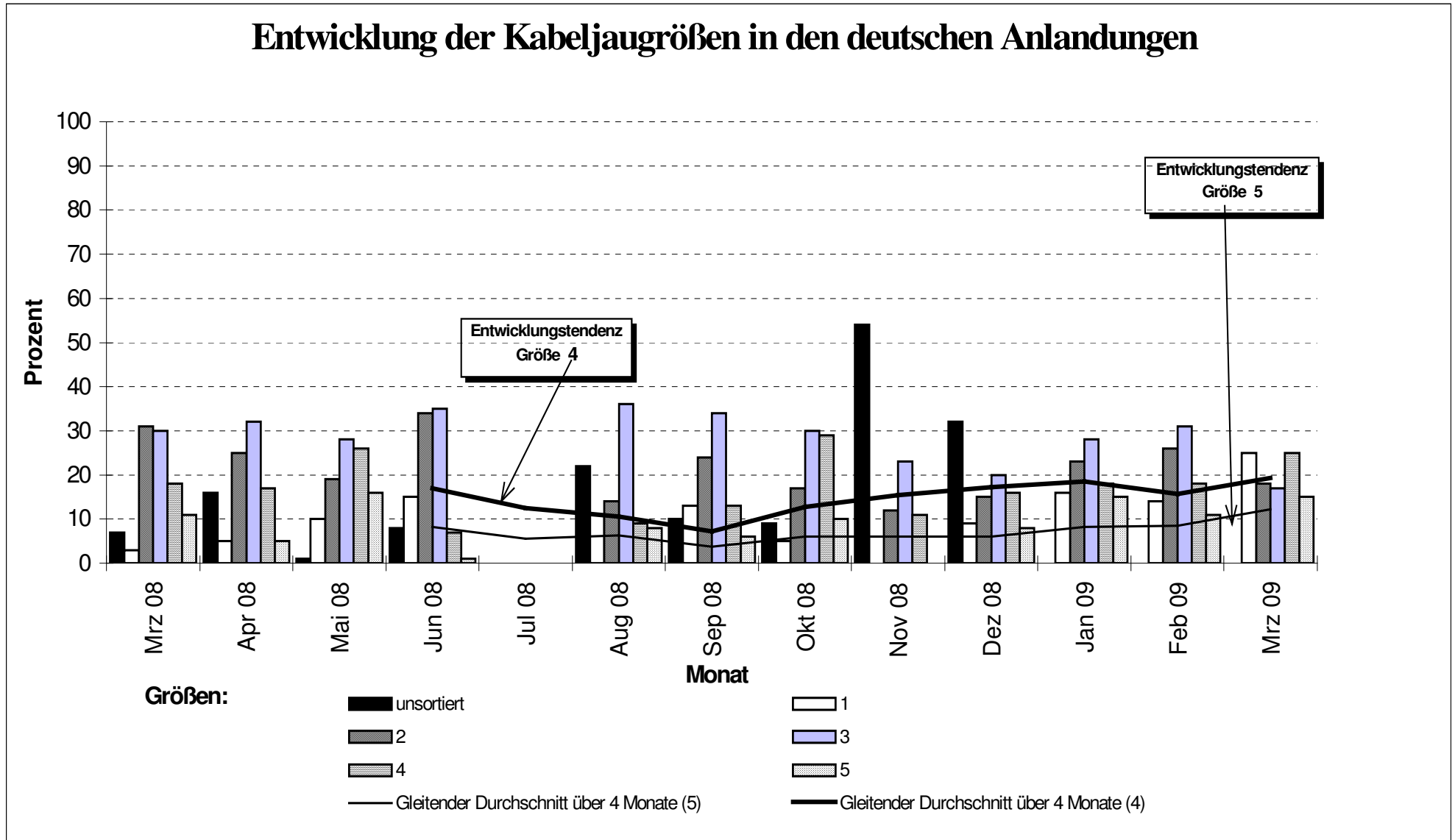


Preisentwicklung für bestimmte Fischarten (ausländische Anlandungen) in der Bundesrepublik Deutschland 2008/2009

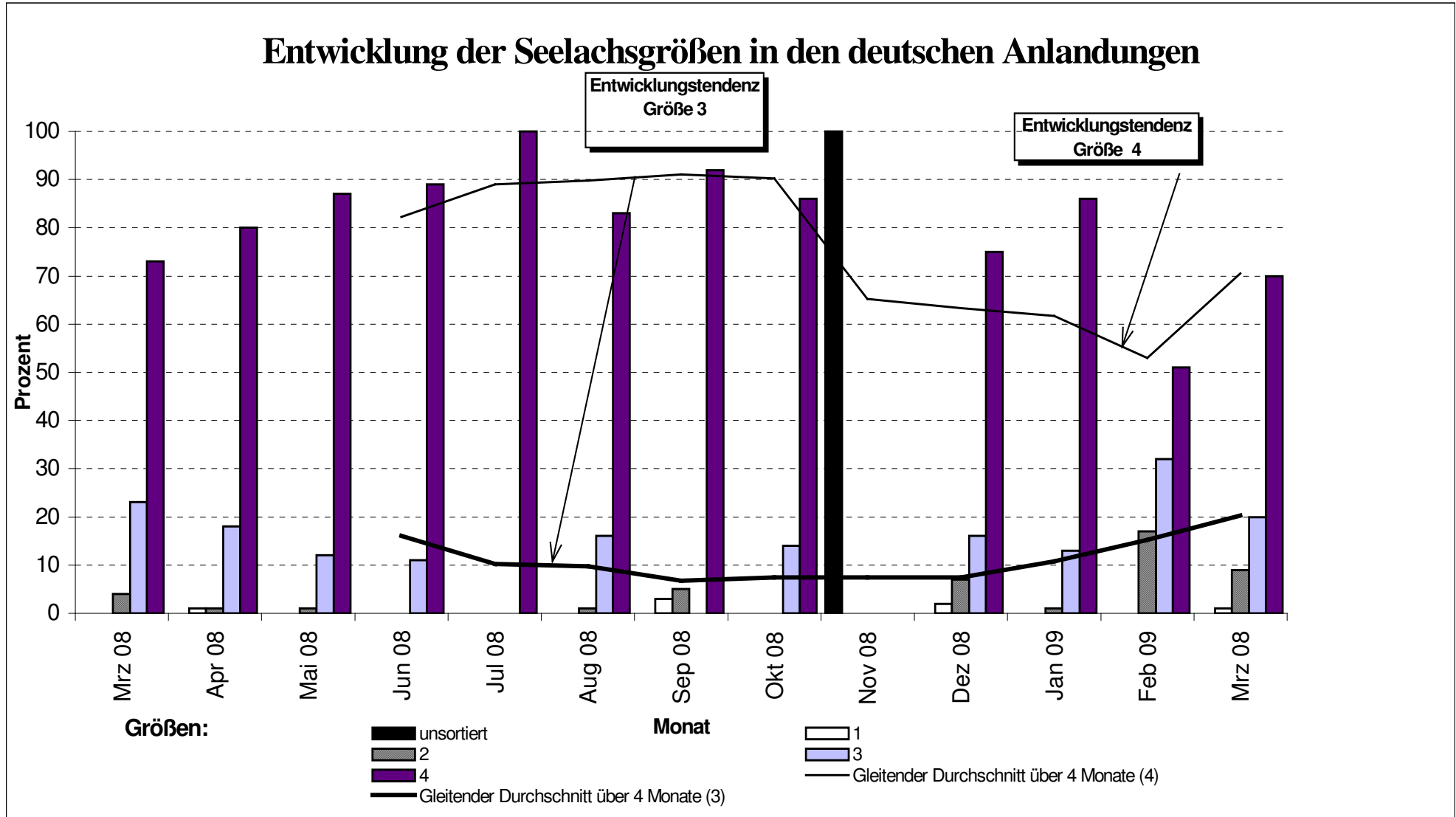


Quelle: Seefischmärkte

Entwicklung der Kabeljaugrößen in den deutschen Anlandungen

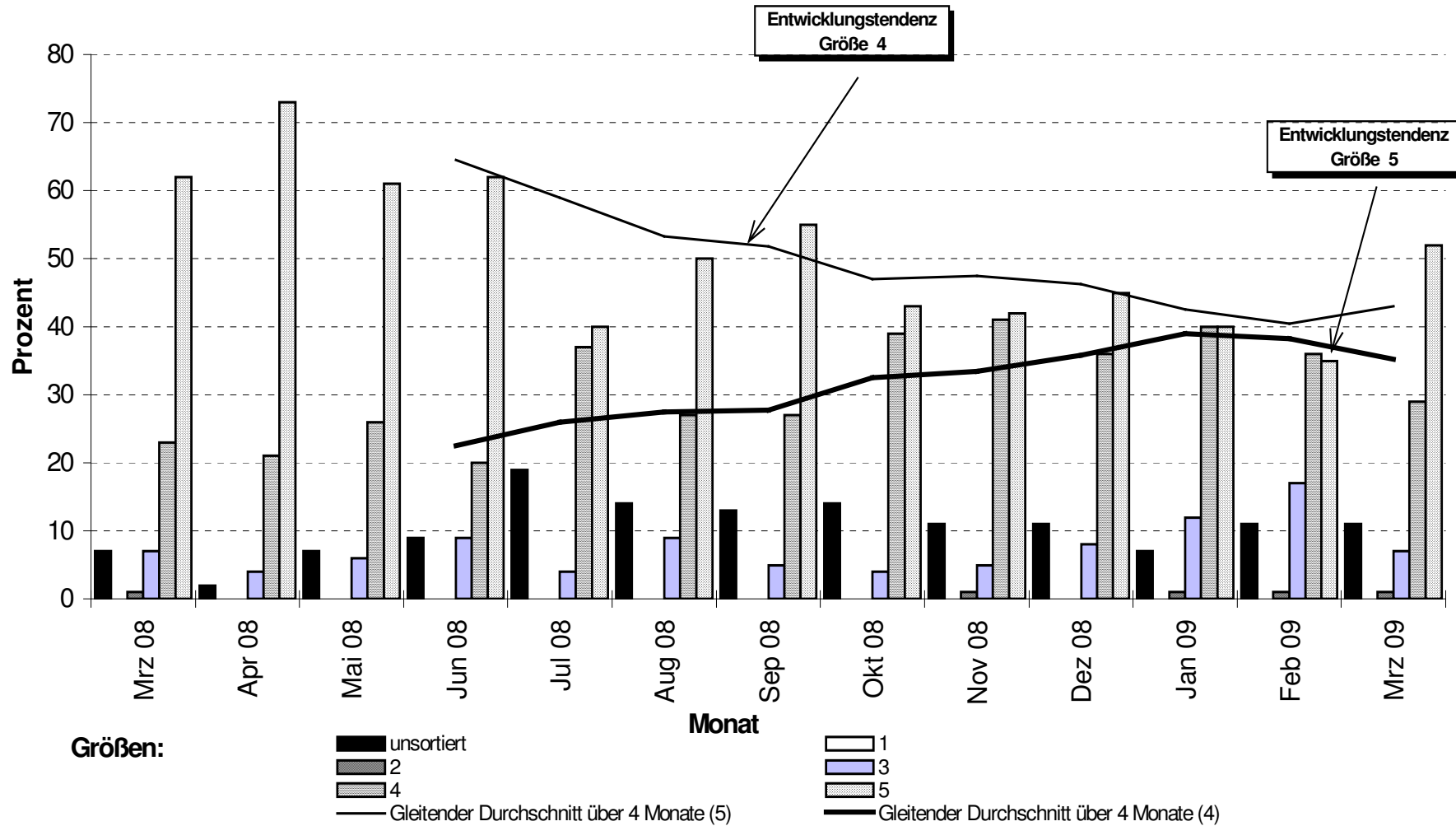


Quelle: BLE



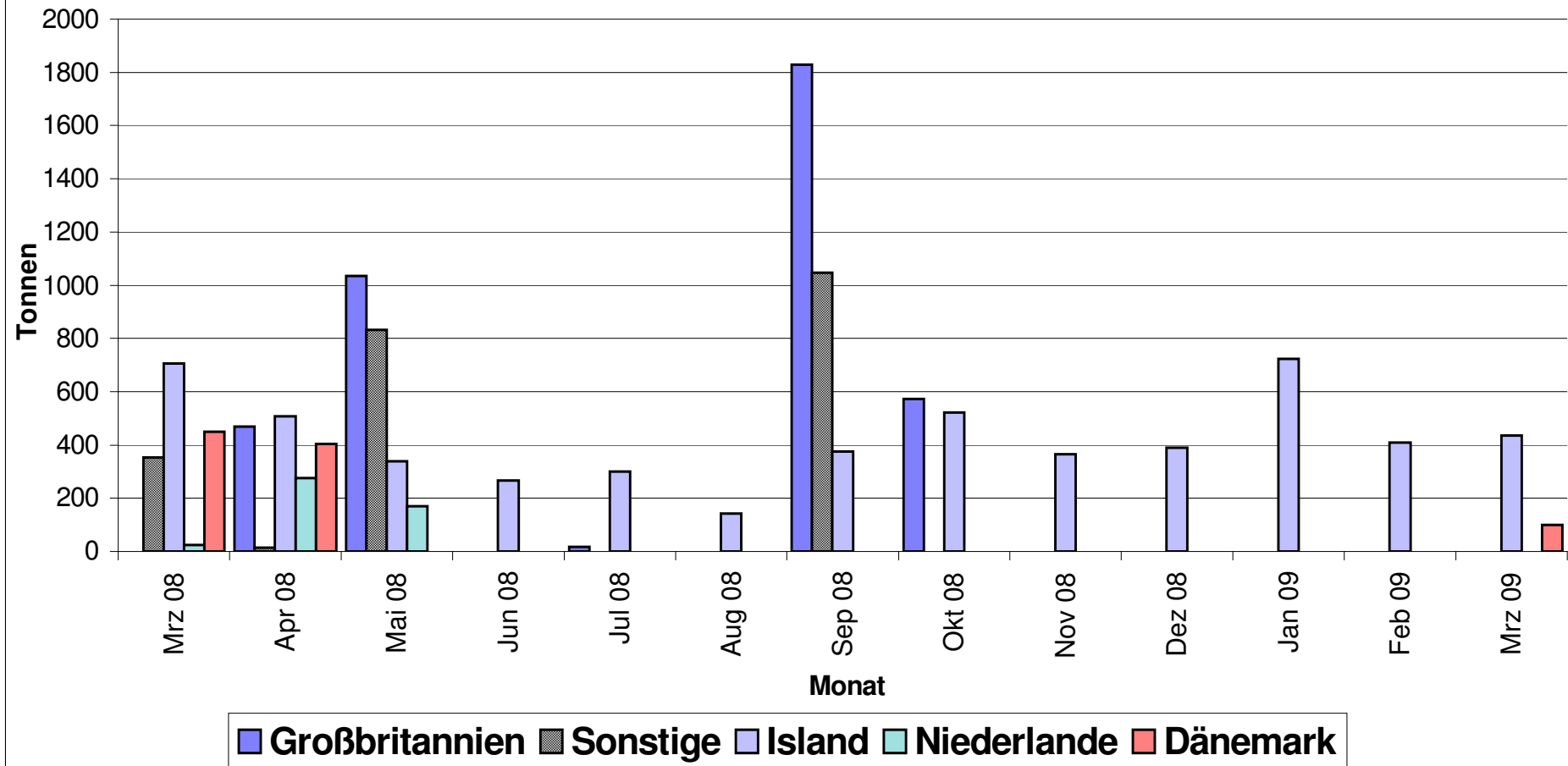
Quelle: BLE

Entwicklung der Dorschgrößen in den deutschen Anlandungen



Quelle: BLE

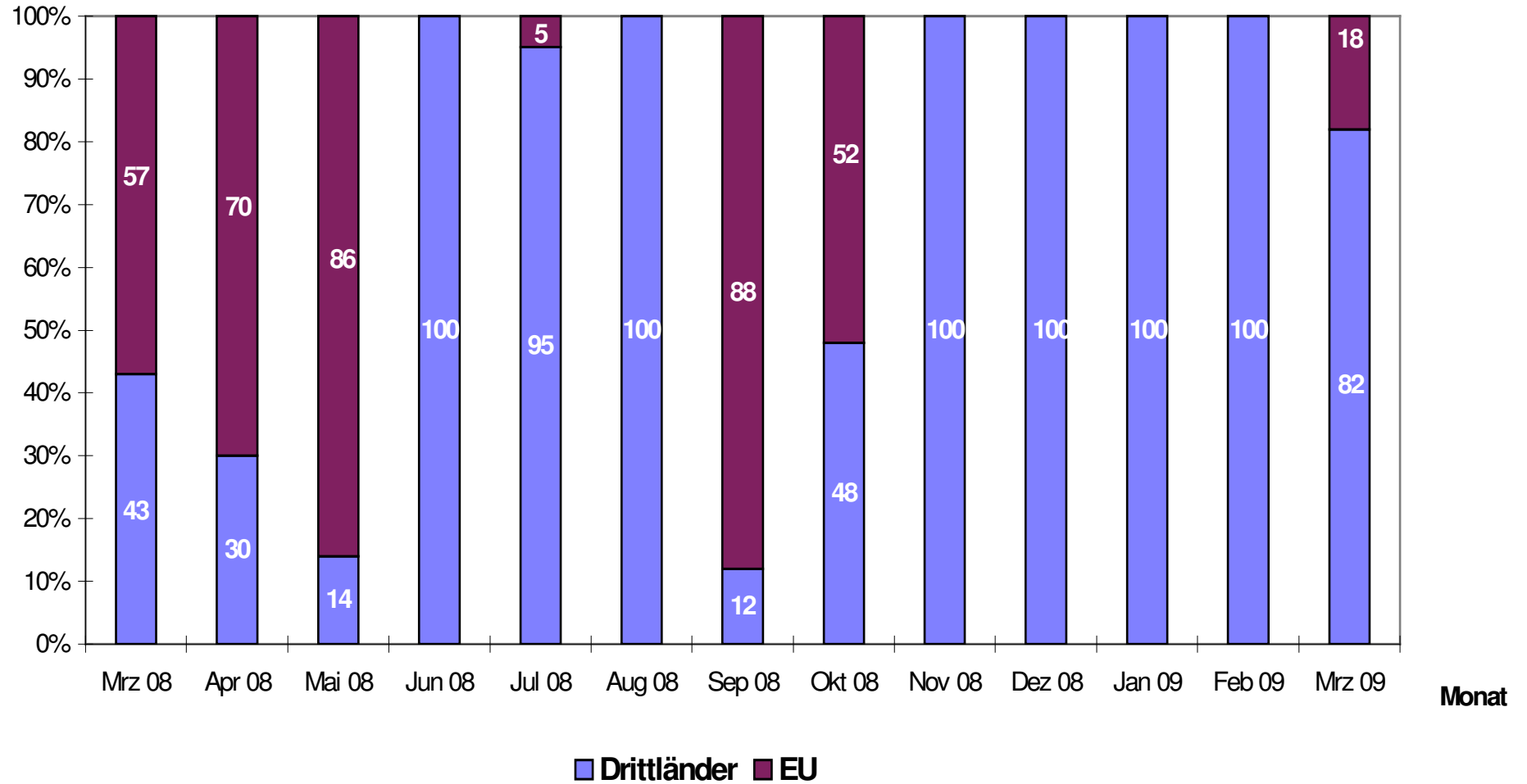
Direktzufuhren ausländischer Fänge aus allen Ländern in die Bundesrepublik Deutschland



Quelle: BLE

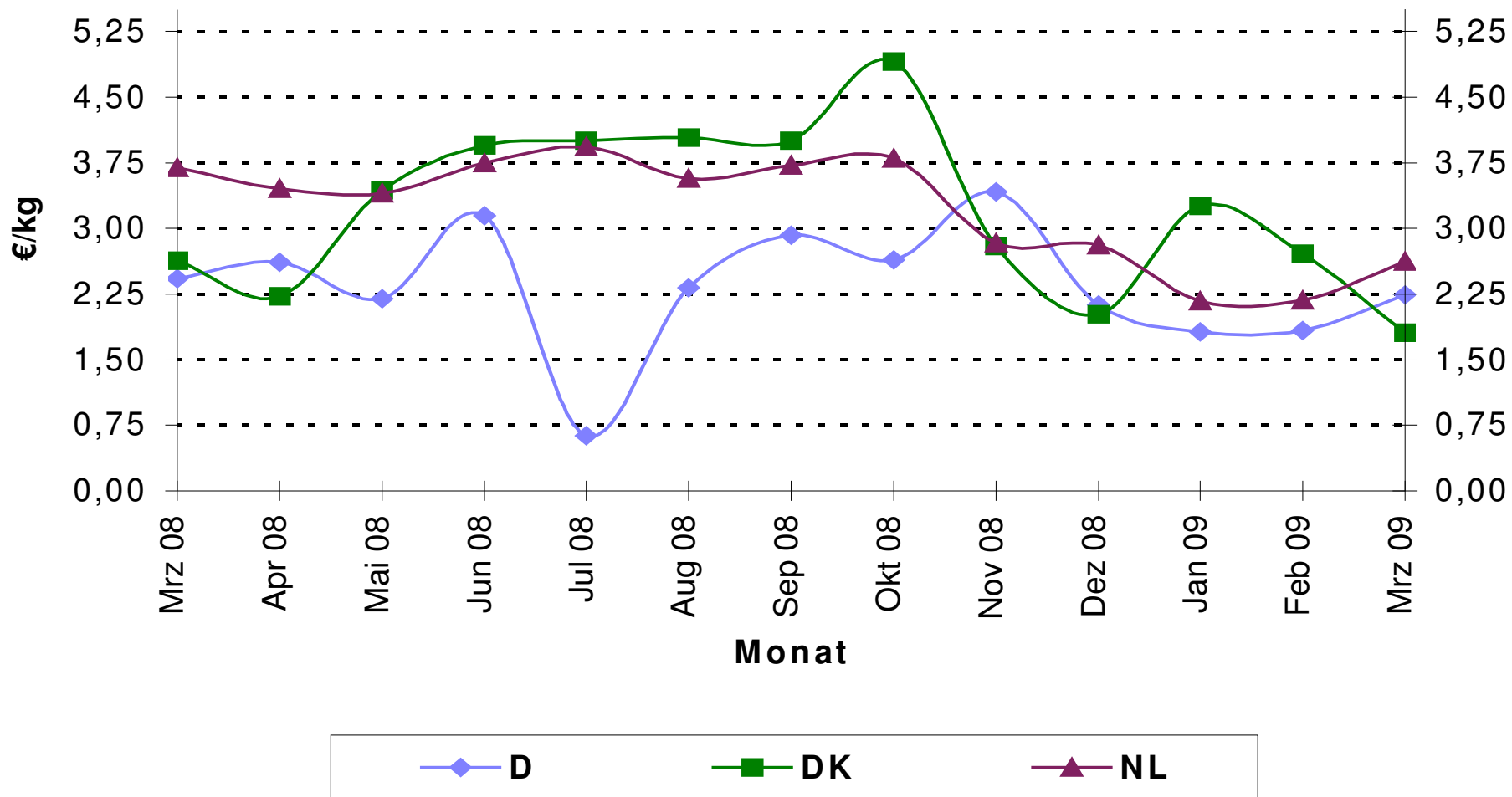
ab 2007 alle ausländischen Direktzufuhren (einschließlich Containerware)

Prozentuale Anteile ausländischer Zufuhren (einschl. Container)

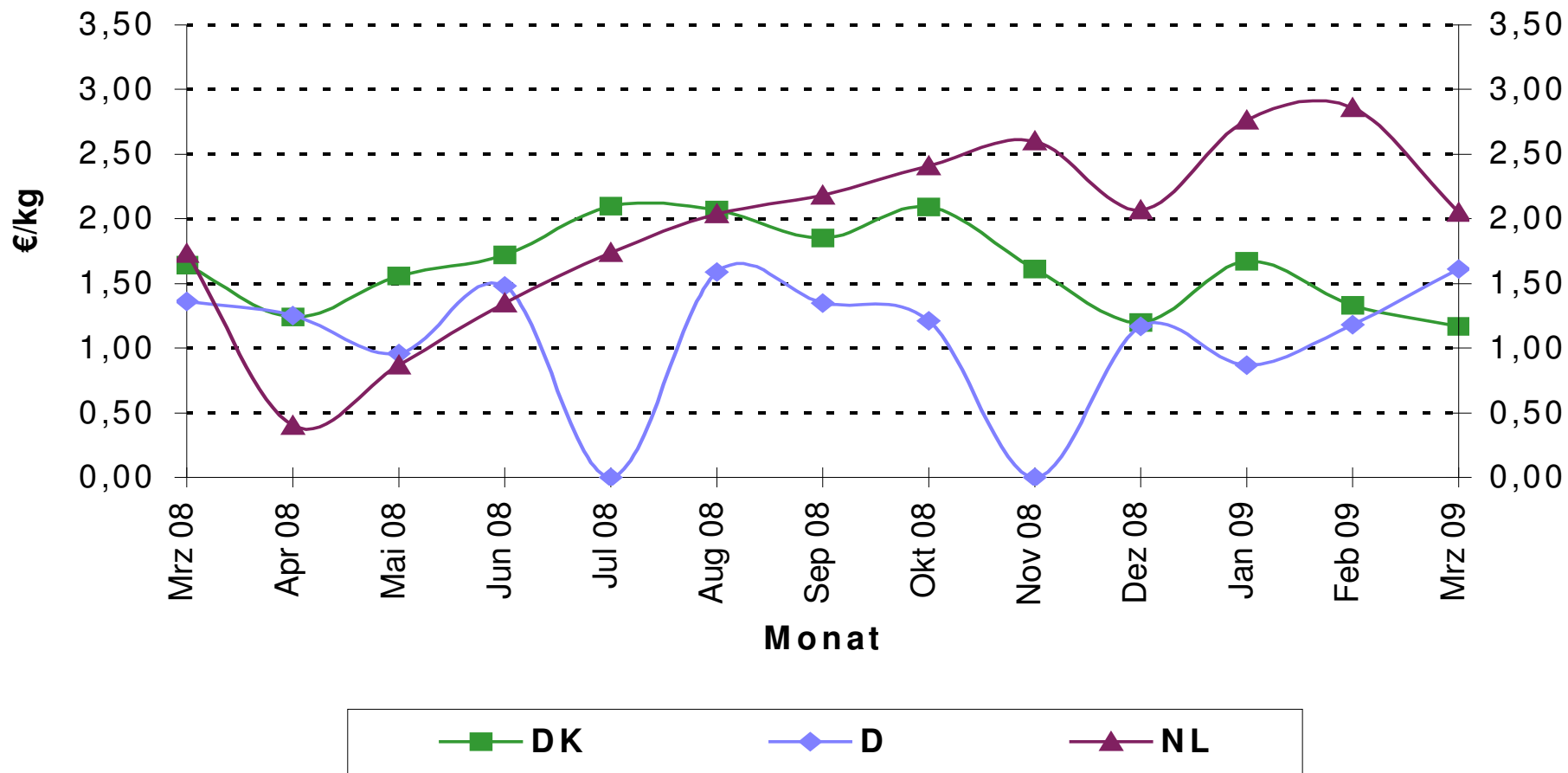


Quelle: BLE
 ab 2007 alle ausländischen Direktzufuhren (einschließlich Containerware)

Vergleich des deutschen Preisniveaus mit dem in verschiedenen Nachbarländern für Kabeljau

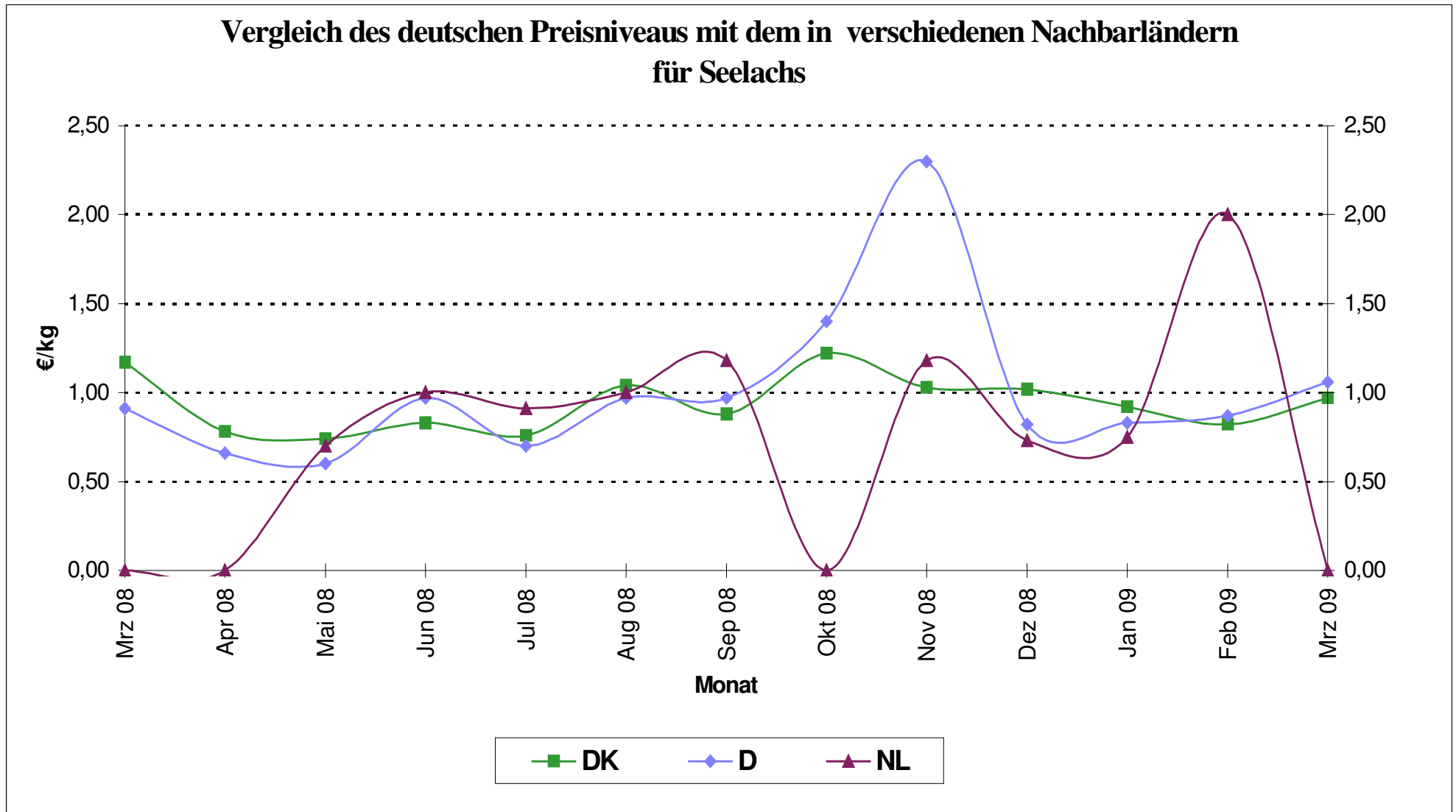


Vergleich des deutschen Preisniveaus mit dem in verschiedenen Nachbarländern für Schellfisch



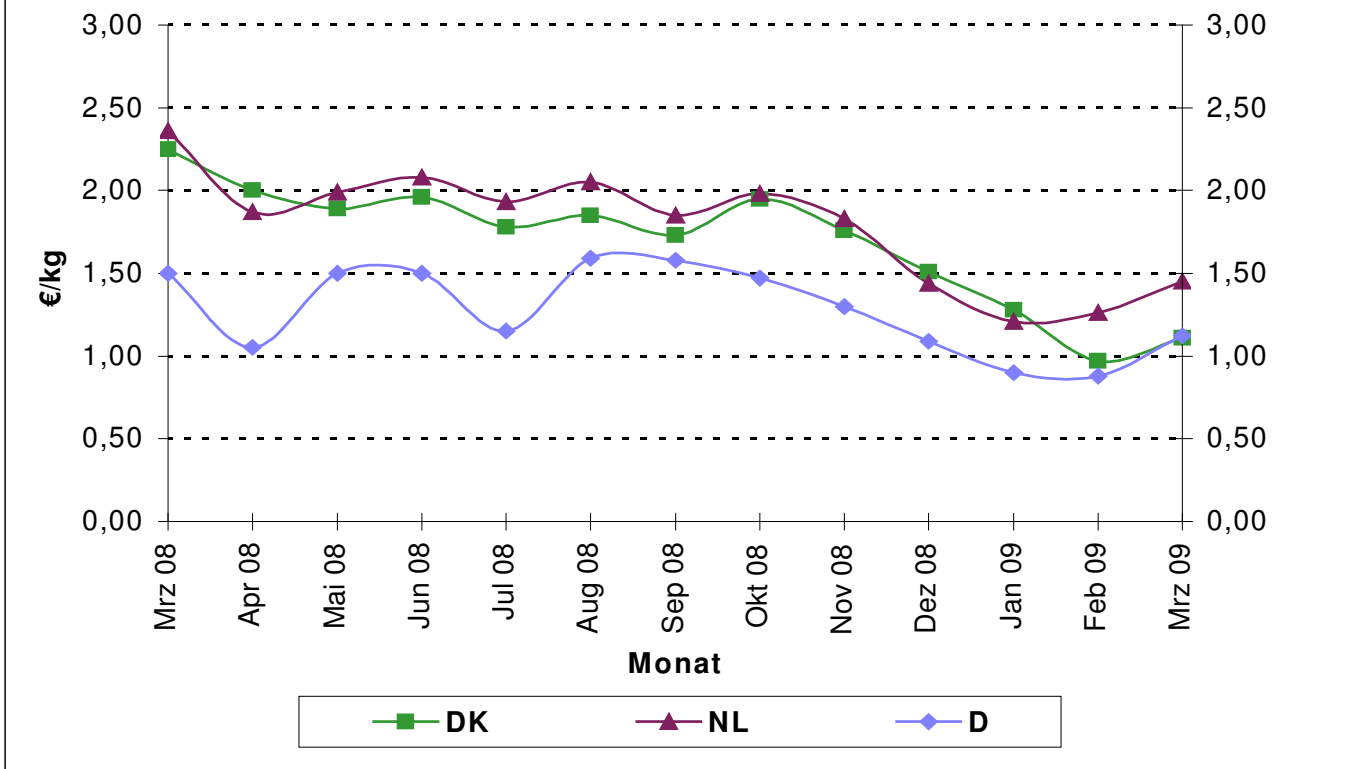
Quelle: BLE

Vergleich des deutschen Preisniveaus mit dem in verschiedenen Nachbarländern für Seelachs



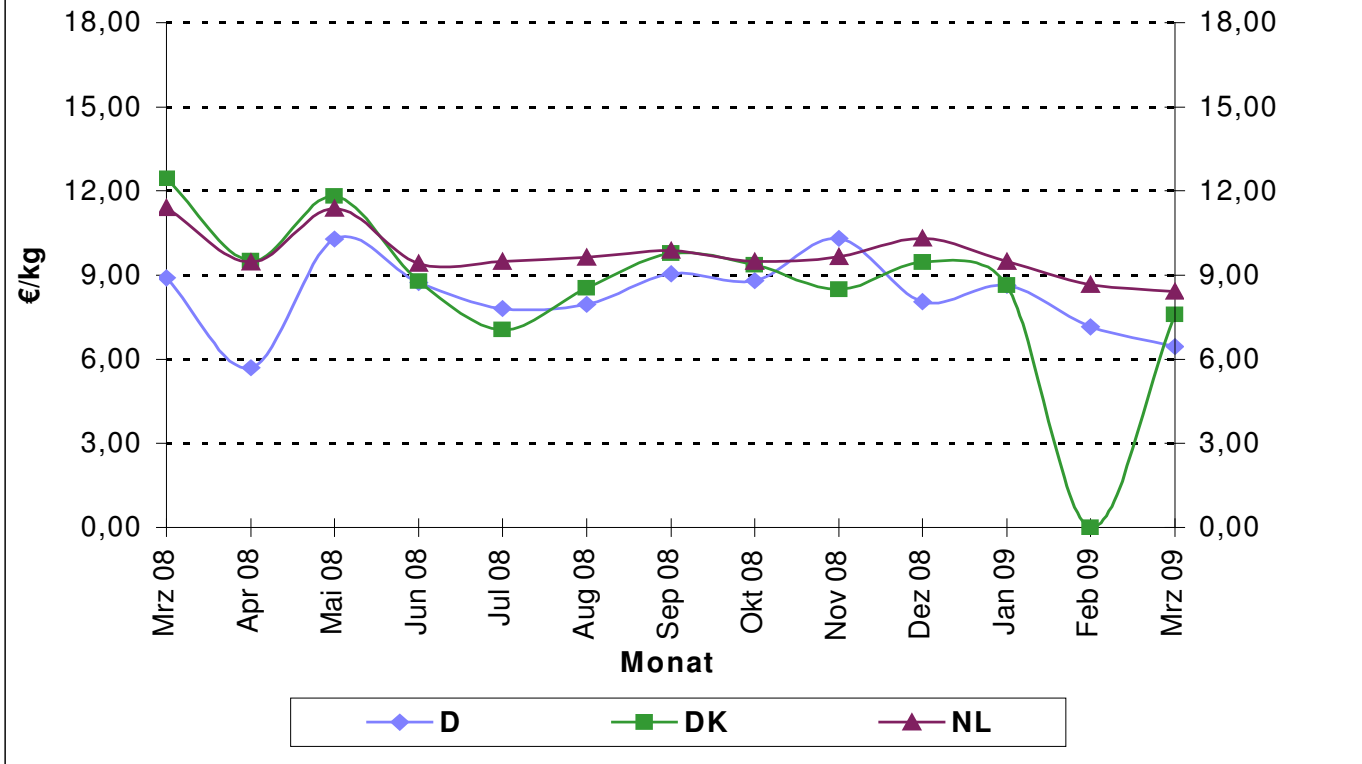
Quelle: BLE

Vergleich des deutschen Preisniveaus mit dem in verschiedenen Nachbarländern für Scholle



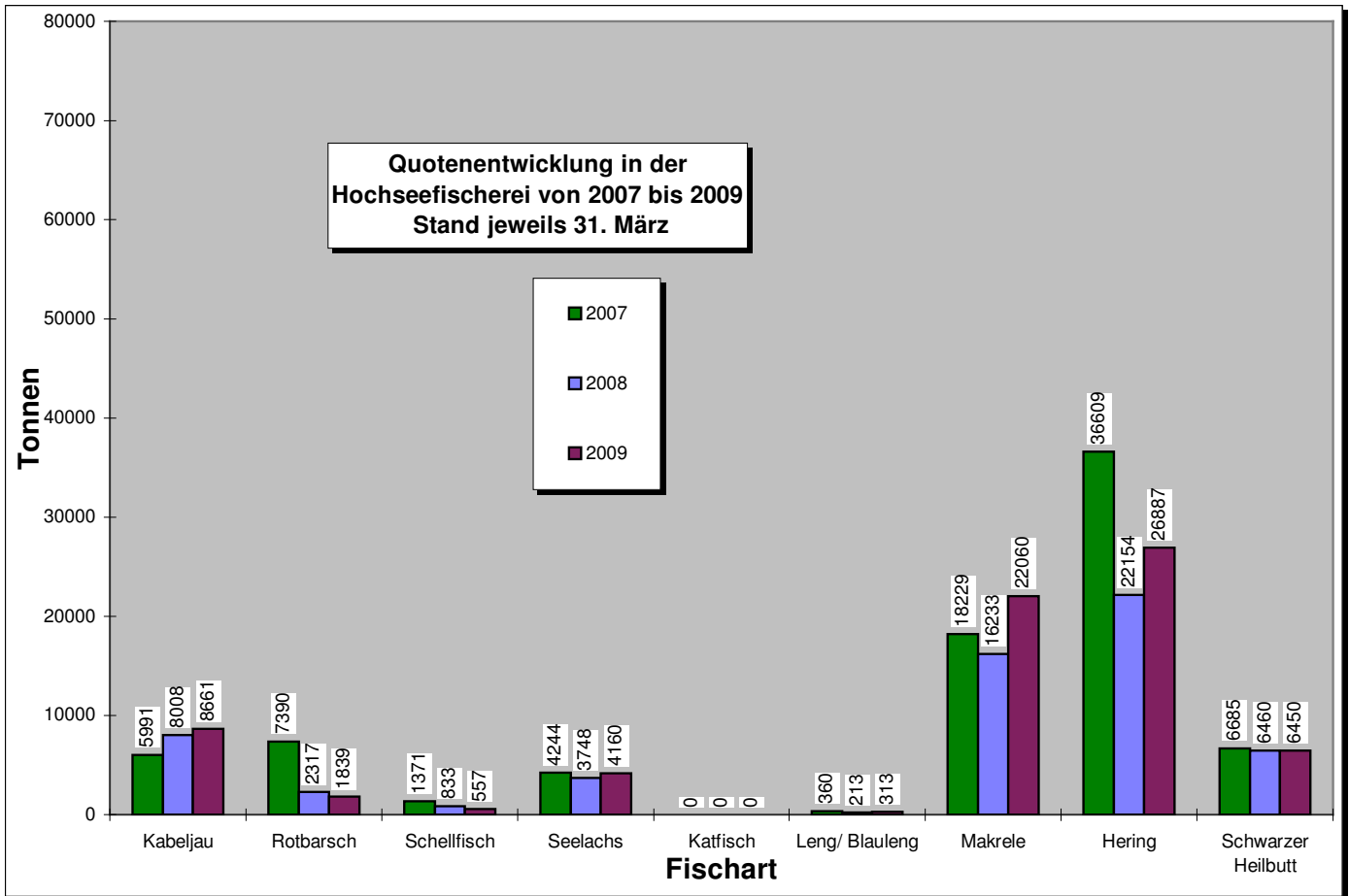
Quelle: BLE

Vergleich des deutschen Preisniveaus mit dem in verschiedenen Nachbarländern für Seezunge

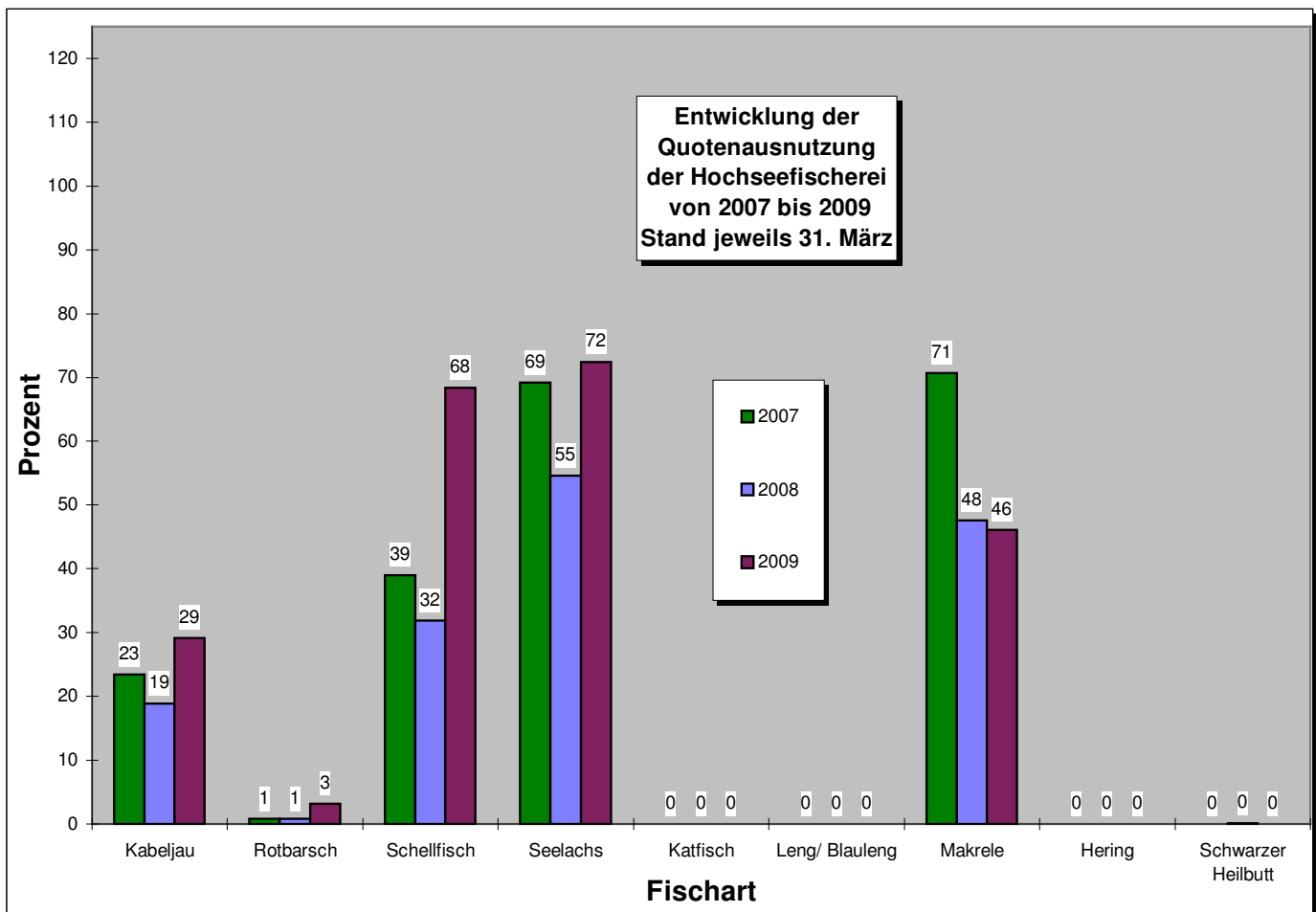


Quelle: BLE

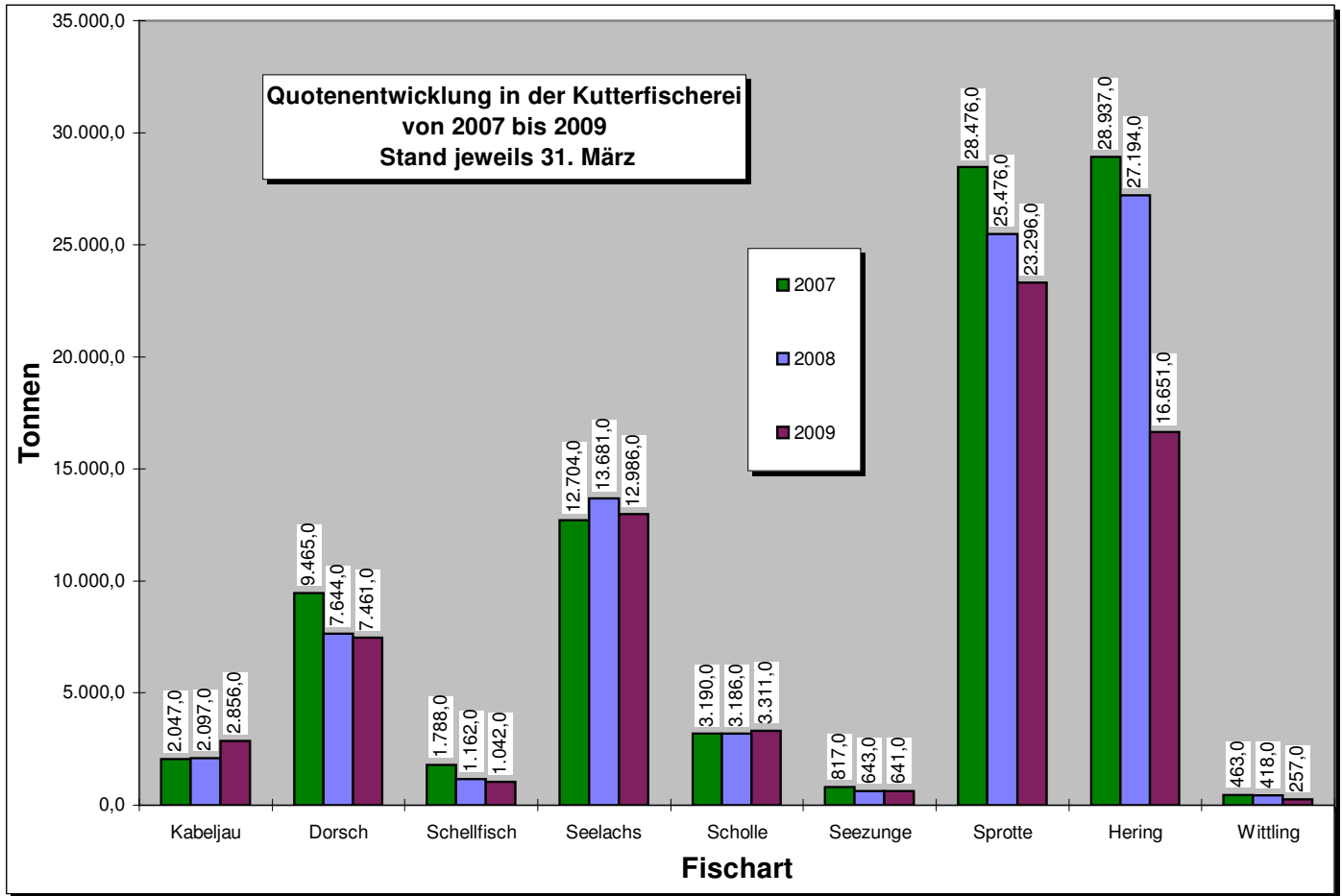
Grafik 15 a



Grafik 15 b



Grafik 16 a



Grafik 16 b

