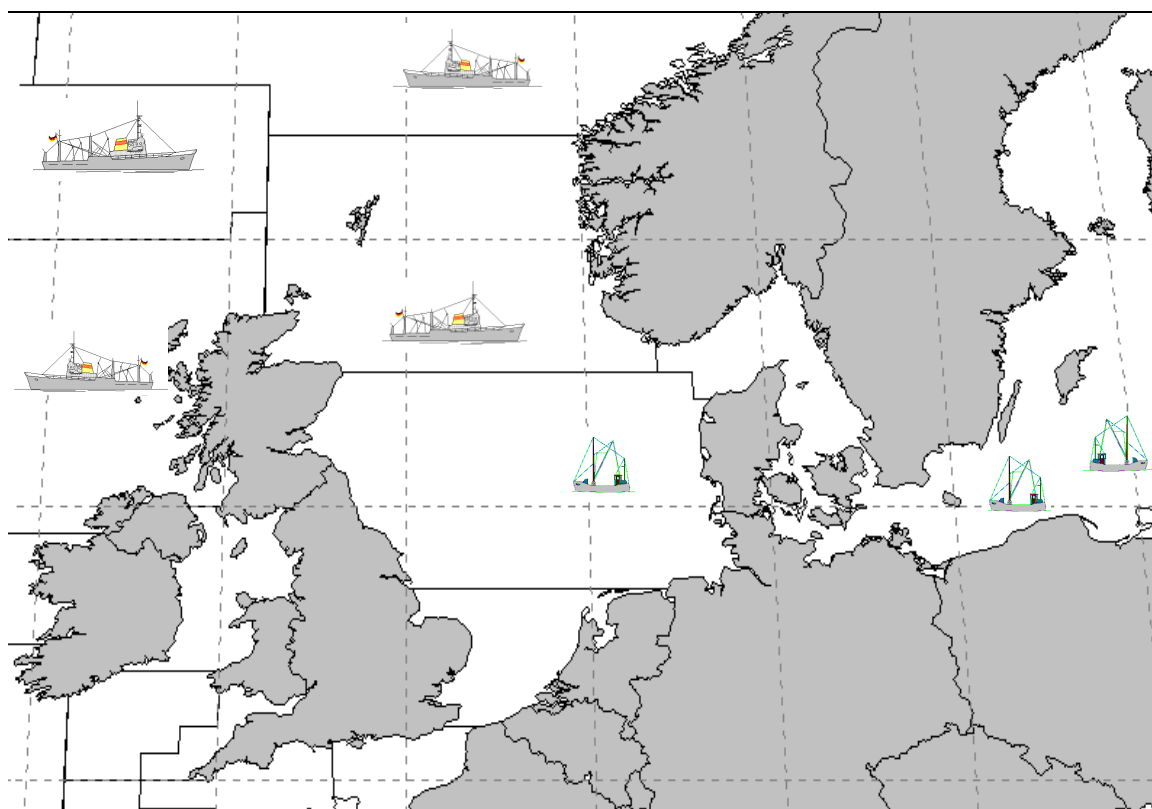


Monatsbericht Februar 2009

Bericht über die Fischerei und die Marktsituation für Fischereierzeugnisse in der Bundesrepublik Deutschland



Herausgeber: Bundesanstalt für Landwirtschaft und Ernährung
Referat 523 - Fischwirtschaft
Palmaille 9
22767 Hamburg
Tel.: 040/38905-251
Fax: 040/38905-128
www.ble.de

INHALTSVERZEICHNIS

Gesamtüberblick	2
------------------------------	----------

Teil I: Anlandungen und Interventionen	3
---	----------

1. Gesamtüberblick	3
1.1. Inlandsanlandungen der deutschen Seefischerei	3
1.1.1. Frischfischanlandungen deutscher Fahrzeuge im Inland	3
1.1.2. Frostfischanlandungen deutscher Fahrzeuge im Inland	4
1.2. Auslandsanlandungen der deutschen Seefischerei	4
1.2.1. Frischfischanlandungen deutscher Fahrzeuge im Ausland	4
1.2.2. Frostfischanlandungen deutscher Fahrzeuge im Ausland	4
1.3. Anlandungen von ausländischen Fahrzeugen im Bundesgebiet	5
1.4. Interventionen	5

Teil III: Tabellen und Grafiken

3.1. Tabellen

Anlandungen und Preise	Nr. 2-7
Fänge, Fangquoten und Fänge nach Gebieten	Nr. 10-11
Zollkontingente	Nr. 12

3.2. Grafiken

Anlandungen und Preise	Nr. 1-14
Fangstatistik	Nr. 15-16

Fangstatistik und Marktsituation für Fischereierzeugnisse in der Bundesrepublik Deutschland

Kurzinformation Februar 2009

Gesamtüberblick

Anlandungen und Interventionen

- Das Gesamtaufkommen deutscher Fischereifahrzeuge im In- und Ausland lag im Februar bei 20.000 t. Davon entfielen auf frische Fischereiprodukte 13.000 t und auf Frostware 7.000 t.
- Deutsche Inlandsanlandungen (alle Anlandeplätze, verkaufte Konsumware) betragen im Februar insgesamt 3.400 t und bestanden zu 65 % aus Frischfisch. Das Hauptsortiment deutscher Frischfischfänger bestand aus Hering, Dorsch, Sprotten und Miesmuscheln. Der Durchschnittspreis für deutsche Frischware lag im Februar bei 0,51 €/kg (einschließlich Garnelen und Muscheln).
- Für Februar wurden bisher 1.800 t Frostfischanlandungen deutscher Hochseefahrzeuge in Häfen der Bundesrepublik gemeldet. Die Anlandungen bestanden hauptsächlich aus Makrelen.
- Die Auslandsanlandungen deutscher Fischereifahrzeuge lagen im Februar bei insgesamt 14.700 t. Sie bestanden zu rund 38 % aus gefrosteten Fängen.
- Deutsche Frischfischanlandungen im Ausland lagen bei rund 9.000 t. Die wichtigsten Fischarten waren Sprotten, Seelachs, Hering und Dorsch. Im Mittel lag der Preis bei 0,42 €/kg.
- Im Februar wurden bisher 5.700 t Frostfischanlandungen im Ausland registriert. Diese bestanden ausschließlich aus Bastardmakrelen und Makrelen in den Niederlanden.
- Es wurden im Februar keine Rücknahmen aus deutschen Frischfischanlandungen gemeldet.

Zum heutigen Zeitpunkt liegen aus technischen Gründen noch keine Außenhandelszahlen für den Monat Februar 2009 vor. Die Angaben zum Außenhandel, insbesondere die Tabellen 1, 8 und 9 sowie die Grafiken 17, 18 und 19 können in dieser Ausgabe leider nicht erscheinen.

Teil I: Anlandungen und Interventionen

1. Gesamtüberblick

Im Februar 2009 landeten deutsche Fischereifahrzeuge insgesamt 20.000 t frische und gefrorene Fischereierzeugnisse im In- und Ausland an, darunter auch nicht verkaufte Ware (*Tabelle 2*). Im Vergleich zum Vorjahr sanken die Anlandungen um rund 9 %. Der überwiegende Teil der Anlandungen wurde in ausländischen Häfen gelöscht. Die Anlandemenge bestand zu etwa 65 % aus frischen Fischereierzeugnissen.

In Deutschland befanden sich in der Anlandemenge u.a. Hering, Dorsch, Garnelen und Flundern.

In den Anlandungen deutscher Fischereifahrzeuge im Ausland waren überwiegend Makrele, Bastardmakrele, Sprotte und Seelachs enthalten. In Norwegen wurden im Februar bisher Anlandungen in Höhe von 500 t registriert. Diese bestanden vor allem aus Kabeljau.

Beginnend mit *Tabelle 3* werden die weiteren statistischen Angaben zu den Einzelerzeugnissen auf Basis „verkaufte Konsumware“ ausgewiesen.

1.1. Inlandsanlandungen der deutschen Seefischerei

Die deutschen Anlandungen im Inland beliefen sich im Februar auf rund 3.400 t und bestanden zu 65 % aus frischer Ware. Damit lagen die Anlandungen unter den Ergebnissen des Vormonats. Der Frischfischbereich wurde von Hering, Dorsch, Sprotten und Miesmuscheln bestritten. Die gefrostete Ware bestand hauptsächlich aus Makrelen und Bastardmakrelen.

1.1.1. Frischfischanlandungen deutscher Fahrzeuge im Inland

Bei den Einzelerzeugnissen (*Tabelle 3*) bestimmten im Februar Hering, Dorsch, Sprotten und Miesmuscheln das Gesamtaufkommen an Frischerzeugnissen. In Neu Mukran wurden Heringe zu einem Kilopreis von 0,29 € abgesetzt. In Heiligenhafen wurde ein Preis von 1,44 €/kg für Dorsch bezahlt. Weitere Anlandungen gab es vor allem in Sassnitz, wo ein Preis von 1,10 €/kg gezahlt wurde. Ein Großteil der Sprotten wurde in Kappeln und in Heiligenhafen für 0,14 €/kg angelandet. Im Mittel betrug der Preis für Frischware im Inland 0,51 €/kg.

Die **Krabbenfischer** (*Grafik 2*) holten im Februar rund 60 t Krabben ein, wovon rund 67 % in Büsum angeliefert wurden. Dort wurde ein Preis von 2,18 €/kg gezahlt. Cuxhaven als nächstgrößerer Umschlagplatz verzeichnete etwas höhere Preise (2,21 €/kg). Das Preisniveau schwankte zwischen 1,93 €/kg in Harlesiel und 2,33 €/kg in Bensorsiel. Der Durchschnittspreis lag bei 2,17 €/kg und stieg somit im Vergleich zum Januar um einen Cent.

In der **Muschelfischerei** (*Grafik 3*) wurden im Februar bisher Anlandungen in Höhe von 130 t registriert. Die Preise für Muscheln aus der Ostsee lagen in Flensburg bei 0,09 €. Leider erreichen uns die meisten Meldungen über Muschelanlandungen erfahrungsgemäß erst nach der Erstellung des jeweiligen Monatsberichts. Die Zahlen zur Muschelfischerei können Sie somit erst im darauf folgenden Monat aus den Tabellen (Spalte Vormonat) und Grafiken entnehmen.

Im Februar wurden rund 410 t Dorsch vor allem in den Größenklassen 4 und 5 als und E- oder unsortierte Ware angelandet. Die Seelachsenanlandungen in Höhe von rund 100t wurden von den Größenklassen 3 und 4 der Frischeklasse A bestimmt (*Tabelle 3.2*).

1.1.2. Frostfischanlandungen deutscher Fahrzeuge im Inland

Im Monat Februar haben die deutschen Hochseefahrzeuge 1.800 t gefrorenen Fisch im Inland angelandet (*Tabelle 4*). Der Hauptanteil der Frostware bestand aus Makrelen, die in Bremerhaven für 0,90 €/kg abgesetzt wurden. Der Durchschnittspreis für Frostware lag bei 0,78 €/kg.

1.2. Auslandsanlandungen der deutschen Seefischerei

1.2.1. Frischfischanlandungen deutscher Fahrzeuge im Ausland

Die Frischfischanlandungen deutscher Fischereifahrzeuge im Ausland (*Tabellen 5, 5.1 und 5.2*) beliefen sich im Februar auf 9.000 t. Die Anlandungen bestanden vornehmlich aus Sprotte, Seelachs, Hering und Dorsch bei einem Durchschnittspreis von 0,42 €/kg. Anlandungen von Sprotten wurden in Skagen (DK) zu einem Preis von 0,13 €/kg registriert. Auch in Västervik (SWE) wurden größere Mengen an Sprotten (0,17 €/kg) angelandet. Die Seelachsenanlandungen erfolgten überwiegend in Hanstholm (DK) für 0,82 €/kg. Heringe wurden in Dänemark angelandet. Für ein Kilo Hering wurden in Gedser 25 Cent und in Klintholm 26 Cent bezahlt. Ein Großteil der Dorschanlandungen erzielte in Simrishamm (SWE) einen Preis von 1,05 €/kg.

Die Frischfischanlandungen in Dänemark (*Tabelle 5.1*) sind im Februar gegenüber dem Vorjahr um 44 % gestiegen. Die Sprottenanlandungen haben sich im Vergleich zum Vorjahr um 74 % erhöht. Heringsanlandungen lagen 63 % höher als 2008. Die Anlandungen sonstiger Fische verdreifachten sich gegenüber dem Vorjahreszeitraum. Die Anlandungen von Seelachs gingen dagegen um 13 % zurück. Garnelenanlandungen erreichten nur noch ein Drittel des Vorjahreswertes. Das Preisniveau blieb mit 0,30 €/kg weit unter den Werten des Vorjahresmonats.

Die Anlandungen in den Niederlanden (*Tabelle 5.2*) sind gegenüber dem Vorjahreszeitraum (Januar/Februar) um 21 % gesunken. Ursache hierfür ist unter anderem der Wegfall der Miesmuschelanlandungen im Januar und Februar 2009. Die Anlandungen der unter „Sonstige“ aufgeführten Fischereierzeugnisse sind um 132 % gestiegen. Auch die Anlandungen von Schollen weisen ein Plus von 35 % auf. Der Durchschnittspreis lag bei 2,60 €/kg.

1.2.2. Frostfischanlandungen deutscher Fahrzeuge im Ausland

Bisher liegen für Februar Angaben über Anlandungen der Großen Hochseefischerei im Ausland in Höhe von 5.700 t (*Tabelle 6*) vor. Dabei handelte es sich größtenteils um Bastardmakrelen, die zu einem Preis von 0,45 €/kg in Ijmuiden (NL) angelandet wurden. Dort wurden

auch Makrelen für 0,90 €/kg abgesetzt. In Drittländern wie Island oder Norwegen wurden bisher keine Frostfischanlandungen registriert. Im Mittel lag der Preis bei 0,61 €/kg.

1.3. Anlandungen von ausländischen Fahrzeugen im Bundesgebiet

Im Februar wurden bislang keine Anlandungen von ausländischen Fahrzeugen in der Bundesrepublik Deutschland registriert. An den Seefischmärkten wurde Containerware aus Island angelandet. Die an den Seefischmärkten angelandete Containerware enthielt u.a. rund 390 t Rotbarsch zu einem Preis von 1,58 €/kg.

Der Verlauf der Preisentwicklung für ausgewählte Seefischarten aus ausländischen Direktzufuhren ist in Fortsetzung der Vorjahresergebnisse in *Grafik 4* dargestellt.

Die *Grafiken 10 bis 14* zeigen einen Vergleich des Preisniveaus deutscher Märkte für wichtige Seefischereierzeugnisse mit denen in europäischen Nachbarländern.

1.4. Interventionen

Im Februar 2009 wurden keine Frischfischrücknahmen deutscher Fahrzeuge in deutschen oder ausländischen Häfen registriert.

Gesamtanlandungen deutscher Fischereifahrzeuge

	Berichtsmonat Februar 2009		Vorjahresmonat Februar 2008		Vormonat Januar 2009		Fortschreibung				Veränderung 09/08 in %	
	t	€/kg	t	€/kg	t	€/kg	01.01.- 28.02.2009		01.01.- 29.02.2008		Menge	Preis
							t	€/kg	t	€/kg		
Insgesamt	19.955,6	0,52	25.925,5	0,49	15.966,6	0,59	35.922,2	0,55	39.331,4	0,62	-8,7	-10,9
Blauer Wittling	0,0	0,00	7.048,7	0,00	0,0	0,00	0,0	0,00	7.048,7	0,27	.	.
Sprotte	6.366,3	0,14	7.764,4	0,16	5.974,8	0,11	12.341,1	0,12	11.496,9	0,15	7,3	-19,9
Hering	3.193,5	0,28	5.218,6	0,30	1.576,9	0,38	4.770,4	0,31	6.395,2	0,29	-25,4	7,8
Makrele	3.341,9	0,90	2.125,4	0,87	4.547,3	0,90	7.889,2	0,90	7.199,4	0,89	9,6	1,0
Seelachs	1.124,2	0,81	1.239,0	0,78	783,1	0,91	1.907,3	0,85	2.125,8	0,97	-10,3	-12,3
Kabeljau/Dorsch	996,4	1,58	847,9	1,98	965,8	1,47	1.962,2	1,53	1.843,6	2,36	6,4	-35,2
Speisekrabben	110,9	2,10	202,6	7,89	137,2	3,26	248,1	2,74	318,2	7,31	-22,0	-62,5
Siebkrabben	8,4	0,00	7,3	0,01	11,8	0,00	20,2	0,00	11,3	0,01	79,2	.
Stöcker	4.089,3	0,45	605,1	0,12	1.052,1	0,45	5.141,4	0,45	1.036,8	0,26	395,9	74,5
Butt (Flunder)	96,8	0,41	225,0	0,50	226,0	0,30	322,8	0,33	421,3	0,51	-23,4	-34,7
Scholle	161,5	1,21	139,3	1,68	241,1	1,13	402,5	1,16	284,9	1,66	41,3	-29,9
Wittling (Merlan)	28,1	0,70	88,5	0,49	43,7	0,51	71,9	0,58	124,8	0,63	-42,4	-7,8
Miesmuschel	126,5	0,09	54,2	0,87	164,2	0,09	290,7	0,09	312,6	0,87	-7,0	-90,2
Scharbe (Kliesche)	60,1	0,77	83,1	0,95	114,4	0,69	174,5	0,72	185,2	1,06	-5,8	-31,8
Schellfisch	60,9	0,94	26,6	2,40	28,9	1,63	89,8	1,16	56,7	2,46	58,3	-52,8
Rotauge, Plötze	72,2	0,95	42,4	0,84	0,3	0,19	72,6	0,95	141,9	0,97	-48,9	-2,8
Seezunge	32,6	8,65	24,2	10,01	26,8	9,44	59,4	9,01	48,0	9,78	23,7	-7,9
Seeteufel (Angler)	3,5	4,58	36,6	8,10	19,7	0,97	23,2	1,51	45,6	8,80	-49,1	-82,9
Andere Krusten- und Weichtiere ¹⁾	7,2	3,62	37,8	7,25	9,7	4,27	17,0	3,99	41,5	7,10	-59,2	-43,7
Zander	10,3	3,93	16,3	3,88	2,5	3,73	12,8	3,89	43,8	3,53	-70,8	10,3
Sonstige Plattfische ²⁾	12,2	8,56	16,5	7,35	21,4	7,56	33,6	7,92	27,5	7,86	22,1	0,8
Brachsen, Blei	11,4	0,20	8,0	0,21	0,7	0,15	12,1	0,20	14,3	0,24	-15,8	-19,8
Leng/Blauleng	5,0	1,57	14,6	2,14	4,2	1,99	9,1	1,76	20,1	2,20	-54,6	-19,7
Hecht	8,2	1,25	15,6	1,13	0,9	1,17	9,0	1,24	24,5	1,26	-63,1	-1,4
Pollack (Heller Seelachs)	4,2	2,35	12,5	2,41	3,3	3,37	7,5	2,80	17,2	2,86	-56,2	-2,2
Barsch	2,2	1,56	2,4	1,38	1,3	1,48	3,5	1,53	7,4	1,47	-52,6	3,9
Rochen	2,0	2,13	9,9	2,74	1,6	1,88	3,6	2,02	14,5	2,50	-75,0	-19,3
Rotbarsch	6,8	0,92	1,8	1,00	0,0	0,00	6,8	0,00	1,8	1,00	268,6	.
Seehecht	1,4	1,52	0,5	2,47	0,7	2,66	2,1	1,92	4,3	3,11	-50,9	-38,2
Lachs, Meerforelle	3,9	1,25	3,5	1,85	2,3	4,74	6,1	2,54	6,5	2,21	-6,7	14,9
Atlantischer Heilbutt	1,2	6,31	1,5	6,77	1,0	7,24	2,2	6,74	1,9	7,62	12,2	-11,5
Knurrhahn	4,4	0,45	1,9	0,60	0,6	1,15	5,0	0,53	2,5	0,75	96,9	-28,5
Schwarzer Heilbutt	0,0	0,00	0,0	0,00	0,0	0,00	0,0	0,00	0,0	0,00	-	-
Katfisch	0,6	2,19	0,2	6,64	0,1	6,73	0,7	2,82	0,3	7,12	113,4	-60,4
Aal	0,0	4,21	0,1	8,00	0,0	7,92	0,1	6,88	0,1	6,08	-13,9	13,3
Sonstige Fische, Sonstiges	1,8	1,56	3,6	2,01	2,1	1,34	3,9	1,44	6,1	1,81	-35,5	-20,7

Quelle: BLE

¹⁾ Hummer, Kaisergranat, Krebse, Tintenfische, Kalmare, Tiefseekrabbe²⁾ Kleist (Tarbutt), Scheefschnut (Flügelbutt), Rauhe Scharbe, Steinbutt, Limande, Rotzunge, Migram

Inlandsanlandungen deutscher Fischereifahrzeuge

Frischware

- Anlandegewicht -

	Berichtsmonat Februar 2009			Vorjahresmonat Februar 2008			Vormonat Januar 2009			Fortschreibung						Veränderung 09/08 in %	
	t	TEUR	€/kg	t	TEUR	€/kg	t	TEUR	€/kg	01.01.- 28.02.2009			01.01.- 29.02.2008			Menge	Preis
										t	TEUR	€/kg	t	TEUR	€/kg		
Insgesamt	3.360,3	1.701,6	0,51	5.489,4	3.876,1	0,71	2.294,4	1.584,6	0,69	5.654,7	3.286,1	0,58	8.042,7	6.480,7	0,81	-29,7	-27,9
davon																	
Kabeljau/Dorsch	413,6	541,9	1,31	710,8	1.201,3	1,69	621,2	734,0	1,18	1.034,8	1.276,0	1,23	1.435,9	2.604,1	1,81	-27,9	-32,0
Kabeljau	0,9	1,6	1,83	1,4	3,4	2,50	1,5	2,7	1,82	2,3	4,3	1,83	3,3	7,7	2,35	-28,3	-22,2
Dorsch	412,7	540,3	1,31	709,4	1.197,9	1,69	619,8	731,4	1,18	1.032,5	1.271,7	1,23	1.432,6	2.596,4	1,81	-27,9	-32,0
Seelachs	102,0	88,5	0,87	59,2	59,3	1,00	91,4	76,1	0,83	193,3	164,7	0,85	151,3	171,3	1,13	27,8	-24,8
Schellfisch	1,9	2,2	1,18	1,0	1,6	1,66	1,4	1,2	0,87	3,3	3,5	1,05	1,9	3,1	1,64	78,2	-36,2
Rotbarsch	0,1	0,1	1,55	0,0	0,0	0,00	0,0	0,0	0,00	0,1	0,1	1,55	0,0	0,0	0,00	.	.
Hering	2.203,4	663,2	0,30	3.973,5	1.334,3	0,34	799,3	237,6	0,30	3.002,6	900,9	0,30	5.061,7	1.618,6	0,32	-40,7	-6,2
Garnelen (ohne Futter)	59,2	128,7	2,17	103,5	879,2	8,50	119,2	259,1	2,17	178,4	387,8	2,17	144,5	1.137,9	7,87	23,4	-72,4
Muscheln (einschl. Fleisch)	126,5	11,0	0,09	0,0	0,0	0,00	164,2	14,0	0,09	290,7	25,0	0,09	20,6	20,6	1,00	.	-91,4
Seezunge	0,2	1,4	7,15	0,0	0,5	12,54	0,1	0,9	8,64	0,3	2,3	7,68	0,2	1,0	6,40	84,0	20,0
Scholle	18,5	16,3	0,88	15,1	16,0	1,06	50,0	45,0	0,90	68,5	61,3	0,90	34,2	37,9	1,11	100,2	-19,1
Flundern	80,6	34,4	0,43	215,0	107,6	0,50	203,3	65,9	0,32	284,0	100,3	0,35	401,6	204,7	0,51	-29,3	-30,7
Barsch	2,2	3,4	1,56	2,4	3,3	1,38	1,3	1,9	1,48	3,5	5,4	1,53	7,4	10,9	1,48	-52,6	3,9
Zander	10,3	40,6	3,93	16,3	63,1	3,88	2,5	9,2	3,73	12,8	49,8	3,89	43,8	112,9	2,58	-70,8	51,0
Hecht	8,1	10,2	1,27	15,6	17,6	1,13	0,9	1,0	1,17	9,0	11,2	1,26	25,4	30,9	1,22	-64,7	3,2
Aale	0,0	0,1	8,00	0,1	0,5	8,00	0,0	0,4	8,17	0,1	0,5	8,14	0,0	0,0	0,00	.	.
Sonstige	333,8	159,5	0,48	377,1	191,8	0,51	239,5	138,0	0,58	573,4	297,5	0,52	714,1	526,8	0,74	-19,7	-29,7

Quelle: BLE

**Marktsituation nach Größe- und Güteklassen in der Bundesrepublik Deutschland
Inlandsanlandungen**

Fri- sche- klasse	Grö- ßen- klasse	Kabeljau				Dorsch				Seelachs			
		Berichtsmonat Februar 2009		Vorjahresmonat Februar 2008		Berichtsmonat Februar 2009		Vorjahresmonat Februar 2008		Berichtsmonat Februar 2009		Vorjahresmonat Februar 2008	
		t	EUR/kg	t	EUR/kg	t	EUR/kg	t	EUR/kg	t	EUR/kg	t	EUR/kg
	0	0,0	0,00	0,0	0,00	45,7	0,57	49,6	0,56	0,0	1,05	0,0	0,00
E	1	0,0	0,00	0,0	0,00	0,1	1,40	0,0	0,00	0,0	0,00	0,0	0,00
A	1	0,1	1,84	0,1	3,51	0,0	0,00	0,0	0,00	0,0	0,00	0,0	0,00
B	1	0,0	0,00	0,0	0,00	0,0	0,00	0,0	0,00	0,0	0,00	0,0	0,00
unsortiert	1	0,0	0,00	0,0	0,00	0,9	1,34	1,0	1,72	0,0	0,00	0,0	0,00
E	2	0,0	0,00	0,0	0,00	0,8	1,69	0,0	0,00	0,0	0,00	0,0	0,00
A	2	0,2	2,02	0,2	2,97	0,7	1,64	0,2	1,50	17,7	0,98	0,0	0,00
B	2	0,0	0,00	0,0	0,00	0,0	0,00	0,0	0,00	0,0	0,00	0,0	0,00
unsortiert	2	0,0	0,00	0,0	0,00	3,7	1,62	4,3	2,09	0,0	0,00	0,0	0,00
E	3	0,0	0,00	0,0	0,00	46,4	1,57	60,5	2,23	0,0	0,00	0,0	0,00
A	3	0,3	2,03	0,5	2,53	9,1	1,66	20,6	1,99	32,2	0,84	16,7	1,29
B	3	0,0	0,00	0,0	0,00	0,0	0,00	0,0	0,00	0,0	0,00	0,0	0,00
unsortiert	3	0,0	0,00	0,0	0,00	14,5	1,66	17,9	2,05	0,0	0,00	0,0	0,00
E	4	0,0	0,00	0,0	0,00	104,4	1,48	168,8	1,92	0,0	0,00	0,0	0,00
A	4	0,2	1,54	0,4	2,33	5,9	1,58	12,2	1,76	52,0	0,85	42,5	0,89
B	4	0,0	0,00	0,0	0,00	0,0	0,00	0,0	2,19	0,0	0,00	0,0	0,00
unsortiert	4	0,0	0,00	0,0	0,00	36,9	1,62	71,3	1,84	0,0	0,00	0,0	1,00
E	5	0,0	0,00	0,0	0,00	103,4	1,14	150,1	1,66	0,0	0,00	0,0	0,00
A	5	0,1	1,28	0,1	1,60	2,6	1,09	20,2	1,11	0,0	0,00	0,0	0,00
B	5	0,0	0,00	0,0	0,00	0,0	0,00	0,1	0,43	0,0	0,00	0,0	0,00
unsortiert	5	0,0	0,00	0,0	0,00	37,5	1,27	132,5	1,49	0,0	0,00	0,0	0,00
Insgesamt		0,9	1,83	1,4	2,43	412,7	1,31	709,4	1,69	102,0	0,87	59,2	1,00

Quelle: BLE

Inlandsanlandungen deutscher Fischereifahrzeuge

Frostware

	Berichtsmonat Februar 2009		Vorjahresmonat Februar 2008		Vormonat Januar 2009		Fortschreibung				Veränderung 09/08 in %	
	t	€/kg	t	€/kg	t	€/kg	01.01.- 28.02.2009		01.01.- 29.02.2008		Menge	Preis
Insgesamt	1.772,4	0,78	0,0	0,00	0,0	5,00	1.772,4	0,78	1.810,9	0,90	-14,6	-12,7
Kabeljau m.u.o.K.	0,0	0,00	0,0	0,00	0,0	0,00	0,0	0,00	0,0	0,00	-	-
Kabeljaufilet	0,0	0,00	0,0	0,00	0,0	0,00	0,0	0,00	0,0	6,00	-	.
Rotbarsch m.u.o.K.	0,0	0,00	0,0	0,00	0,0	0,00	0,0	0,00	0,0	0,00	-	-
Rotbarschfilet	0,0	0,00	0,0	0,00	0,0	0,00	0,0	0,00	0,0	0,00	-	-
Seelachs m.u.o.K.	0,0	0,00	0,0	0,00	0,0	0,00	0,0	0,00	0,0	0,00	-	-
Seelachsfilet	0,0	0,00	0,0	0,00	0,0	0,00	0,0	0,00	0,0	0,00	-	-
Schellfisch m.u.o.K.	0,0	0,00	0,0	0,00	0,0	0,00	0,0	0,00	0,0	0,00	-	-
Schellfischfilet	0,0	0,00	0,0	0,00	0,0	0,00	0,0	0,00	0,0	0,00	-	-
Makrelen m.u.o.K.	1.317,2	0,90	0,0	0,00	0,0	0,00	1.317,2	0,90	1.807,1	0,90	-27,1	0
Makrelenlappen/-filet	0,0	0,00	0,0	0,00	0,0	0,00	0,0	0,00	0,0	0,00	-	-
Hering m.u.o.K.	0,0	0,00	0,0	0,00	0,0	0,00	0,0	0,00	0,0	0,00	-	-
Heringslappen/-filet	0,0	0,00	0,0	0,00	0,0	0,00	0,0	0,00	0,0	0,00	-	-
Holzmakrelen m.u.o.K.	454,2	0,45	0,0	0,00	0,0	0,00	454,2	0,45	3,8	0,45	.	0
Blauer Wittling m.u.o.K.	0,0	0,00	0,0	0,00	0,0	0,00	0,0	0,00	0,0	0,00	-	-
W. Heilbutt, m.u.o.K..	0,0	0,00	0,0	0,00	0,0	0,00	0,0	0,00	0,0	0,00	-	-
Schw. Heilbutt, m.u.o.K.	0,0	0,00	0,0	0,00	0,0	0,00	0,0	0,00	0,0	0,00	-	-
Sonstige Fische m.u.o.K.	1,0	0,59	0,0	0,00	0,0	0,00	1,0	0,59	0,0	0,00	.	.
Sonst. Fische, Lappen/Fil.	0,0	0,00	0,0	0,00	0,0	5,00	0,0	5,00	0,0	0,00	.	.
Fisch- Mus	0,0	0,00	0,0	0,00	0,0	0,00	0,0	0,00	0,0	0,00	-	-

Auslandsanlandungen deutscher Fischereifahrzeuge

Frischware

	Berichtsmonat Februar 2009		Vorjahresmonat Februar 2008		Vormonat Januar 2009		Fortschreibung				Veränderung 09/08 in %	
	t	€/kg	t	€/kg	t	€/kg	01.01.- 28.02.2009		01.01.- 29.02.2008		Menge	Preis
	t	€/kg	t	€/kg	t	€/kg	t	€/kg	t	€/kg		
Insgesamt	8.977,6	0,42	10.526,8	0,43	6.709,0	0,49	15.686,6	0,45	26.213,4	0,44	-40,2	1,2
Kabeljau/Dorsch	579,6	1,78	119,3	3,21	277,4	2,48	857,1	2,01	976,4	2,15	-12,2	-6,8
Seelachs	1.008,4	0,82	1.162,0	0,75	691,7	0,92	1.700,1	0,86	2.862,2	0,81	-40,6	5,6
Schellfisch	57,9	0,95	20,0	1,80	27,4	1,67	85,4	1,18	105,3	1,30	-18,9	-9,1
Wittling	4,1	0,68	3,5	0,79	2,4	0,61	6,5	0,66	10,1	0,70	-35,2	-6,5
Leng	4,5	1,60	10,1	3,31	4,0	2,02	8,5	1,80	18,6	2,62	-54,3	-31,3
Limande	0,5	3,13	0,8	5,98	0,9	4,93	1,4	4,26	2,2	4,85	-34,6	-12,3
Scholle	142,9	1,25	124,1	1,76	186,9	1,21	329,8	1,23	453,9	1,38	-27,3	-10,6
Seezunge	32,4	8,65	24,2	10,01	26,6	9,48	59,0	9,03	83,2	9,31	-29,0	-3,1
Flunder	16,0	0,32	9,3	0,60	8,0	0,22	23,9	0,29	33,2	0,37	-27,9	-23,3
Steinbutt	6,7	11,50	5,9	14,33	9,5	11,41	16,2	11,45	22,1	12,22	-26,8	-6,3
Scharbe	18,1	0,83	12,9	0,86	11,2	1,07	29,2	0,92	42,1	0,90	-30,6	2,1
Hering	989,9	0,24	1.209,6	0,18	728,4	0,49	1.718,3	0,35	2.927,9	0,28	-41,3	25,1
Sprotte	6.036,4	0,14	7.601,6	0,16	4.685,1	0,13	10.721,5	0,14	18.323,1	0,14	-41,5	-5,3
Sonstige Fische	33,3	2,78	71,3	7,32	26,3	4,23	59,5	3,42	130,8	5,54	-54,5	-38,2
Miesmuschel	0,0	0,00	54,2	0,87	0,0	0,00	0,0	0,00	54,2	0,87	.	.
Garnelen	47,0	0,00	98,1	7,34	23,2	8,07	70,2	4,16	168,2	6,01	-58,3	-30,9

Quelle: BLE

Frischfischanlandungen deutscher Fischereifahrzeuge in Dänemark 2009/2008

(verkaufte Konsumware)

	Berichtsmonat Februar 2009		Vorjahresmonat Februar 2008		Vormonat Januar 2009		Fortschreibung				Veränderung 09/08 in %	
	t	€/kg	t	€/kg	t	€/kg	01.01.-28.02.2009		01.01.-29.02.2008		Menge	Preis
Insgesamt	6.642,7	0,30	5.514,0	0,48	4.172,1	0,54	10.814,8	0,39	7.489,4	0,64	44,4	-38,4
Kabeljau	85,2	2,71	100,9	3,36	161,2	3,26	246,4	3,07	237,5	3,31	3,7	-7,3
Seelachs	1.006,5	0,82	1.162,0	0,75	691,7	0,92	1.698,2	0,86	1.956,8	0,95	-13,2	-9,4
Schellfisch	17,1	1,33	19,9	1,80	27,4	1,67	44,5	1,54	43,0	1,89	3,6	-18,7
Leng	4,4	1,59	3,3	2,12	4,0	2,03	8,4	1,80	5,9	2,40	41,5	-25,2
Limande	0,2	4,15	0,3	6,57	0,4	7,34	0,6	6,32	0,5	7,50	18,7	-15,7
Scholle	3,9	0,97	3,6	1,68	3,7	1,28	7,6	1,12	12,2	1,69	-37,9	-33,7
Seezunge	0,0	0,00	0,5	13,72	0,2	8,64	0,2	8,67	0,6	13,53	-63,9	-35,9
Flunder	1,3	0,00	2,0	0,30	5,3	0,18	6,6	0,18	7,7	0,34	-14,7	-46,2
Scharbe	0,2	0,91	0,1	0,75	0,8	1,10	1,0	1,06	3,0	1,03	-66,8	2,2
Hering	873,1	0,25	868,2	0,19	623,7	0,56	1.496,8	0,37	913,1	0,19	63,9	95,8
Sprotte	4.600,5	0,13	3.242,0	0,15	2.529,2	0,13	7.129,7	0,13	4.110,1	0,15	73,5	-12,3
Sonstige	12,3	3,03	22,1	2,85	111,7	1,57	123,9	1,72	39,1	3,54	216,6	-51,5
Garnelen	37,9	2,20	89,0	7,30	12,9	12,91	50,8	4,92	159,7	6,89	-68,2	-28,6

Quelle: BLE

Frischfischanlandungen deutscher Fischereifahrzeuge in den Niederlanden 2009/2008

(verkaufte Konsumware)

	Berichtsmonat Februar 2009		Vorjahresmonat Februar 2008		Vormonat Januar 2009		Fortschreibung				Veränderung 09/08 in %	
	t	€/kg	t	€/kg	t	€/kg	01.01.-28.02.2009		01.01.-29.02.2008		Menge	Preis
Insgesamt	250,8	2,60	261,4	2,93	276,4	2,59	527,2	0,13	668,9	2,27	-21,2	-94,4
Kabeljau	13,3	2,18	18,4	2,39	17,5	2,17	30,8	2,18	23,9	2,62	28,8	-16,9
Schellfisch	0,0	2,86	0,1	2,55	0,0	2,76	0,0	2,78	0,1	2,56	-64,4	8,8
Wittling	2,3	0,61	0,4	1,17	0,8	0,52	3,2	0,59	0,5	1,28	515,4	-53,8
Flunder	14,6	0,33	7,2	0,68	2,7	0,29	17,3	0,32	9,9	0,68	74,8	-52,7
Scharbe	17,8	0,83	12,8	0,86	10,4	1,07	28,2	0,92	21,8	0,95	29,3	-3,9
Scholle	139,0	1,26	120,5	1,76	183,2	1,21	322,2	1,23	238,3	1,73	35,2	-28,9
Seezunge	32,4	8,65	23,7	9,93	26,4	9,49	58,8	9,03	47,2	9,74	24,5	-7,3
Steinbutt	6,6	11,51	5,8	14,35	9,3	11,51	15,9	11,51	9,3	14,58	71,5	-21,1
Limande	0,3	2,50	0,4	5,49	0,5	2,65	0,8	2,59	0,5	5,41	47,7	-52,1
Sonstige	15,3	3,22	8,9	6,08	15,2	4,08	30,5	2,04	13,1	5,78	131,9	-64,8
Miesmuschel	0,0	0,00	54,2	0,87	0,0	0,00	0,0	0,00	292,0	0,86	.	.
Garnelen	9,1	2,33	9,0	7,78	10,3	2,03	19,4	2,17	12,1	7,22	59,7	-69,9

Quelle: BLE

Auslandsanlandungen deutscher Fischereifahrzeuge

Frostware

	Berichtsmonat Februar 2009		Vorjahresmonat Februar 2008		Vormonat Januar 2009		Fortschreibung				Veränderung 09/08 in %	
	t	€/kg	t	€/kg	t	€/kg	01.01.- 28.02.2009		01.01.- 29.02.2008		Menge	Preis
	t	€/kg	t	€/kg	t	€/kg	t	€/kg	t	€/kg		
Insgesamt	5.659,7	0,61	8.723,3	0,48	5.609,3	0,81	11.269,1	0,71	12.555,4	0,65	-10,2	9,7
Kabeljau m.u.o.K.	0,0	0,00	0,0	0,00	0,0	0,00	0,0	0,00	0,0	0,00	-	-
Kabeljaufilet	0,0	0,00	15,8	6,25	0,0	0,00	0,0	0,00	142,7	6,25	.	.
Rotbarsch m.u.o.K.	0,0	0,00	1,8	1,00	0,0	0,00	0,0	0,00	1,8	1,00	.	.
Rotbarschfilet	0,0	0,00	0,0	0,00	0,0	0,00	0,0	0,00	0,0	0,00	-	-
Seelachs m.u.o.K.	0,0	0,00	17,7	2,20	0,0	0,00	0,0	0,00	0,0	0,00	-	-
Seelachsfilet	0,0	0,00	0,0	0,00	0,0	0,00	0,0	0,00	17,7	2,20	.	.
Schellfisch m.u.o.K.	0,0	0,00	5,7	4,66	0,0	0,00	0,0	0,00	0,0	0,00	-	-
Schellfischfilet	0,0	0,00	0,0	0,00	0,0	0,00	0,0	0,00	11,8	4,65	.	.
Schw. Heilbutt, m.u.o.K.	0,0	0,00	0,0	3,00	0,0	0,00	0,0	0,00	0,0	3,00	.	.
Makrelen m.u.o.K.	2.024,6	0,90	2.053,4	0,90	4.547,3	0,90	6.571,9	0,90	5.320,3	0,90	23,5	0
Hering m.u.o.K.	0,0	0,00	0,6	0,21	0,0	0,00	0,0	0,00	0,6	0,21	.	.
Holzmakrelen m.u.o.K.	3.635,1	0,45	162,5	0,45	1.051,9	0,45	4.687,0	0,45	590,4	0,45	693,9	0
Blauer Wittling m.u.o.K.	0,0	0,00	6.455,9	0,30	0,0	0,00	0,0	0,00	6.455,9	0,30	.	.
Seeteufel m.u.o.K.	0,0	0,00	0,0	0,00	10,2	0,00	10,2	0,00	0,0	0,00	.	.
Sonstige Fische m.u.o.K.	0,0	0,00	9,9	14,15	0,0	0,00	0,0	0,00	14,2	12,07	.	.

Quelle: BLE

Anlandungen ausländischer Fischereifahrzeuge in Deutschland

- Anlandungen und Containerware -

Februar 2009	Gesamtanlandungen		Kabeljau/Dorsch		Seelachs		Rotbarsch		Hering		Garnelen		Sonstige	
	t	€/kg	t	€/kg	t	€/kg	t	€/kg	t	€/kg	t	€/kg	t	€/kg
Belgien	-	-	-	-	-	-	-	-	-	-	-	-	-	-
Dänemark	-	-	-	-	-	-	-	-	-	-	-	-	-	-
Estland	-	-	-	-	-	-	-	-	-	-	-	-	-	-
Finnland	-	-	-	-	-	-	-	-	-	-	-	-	-	-
Frankreich	-	-	-	-	-	-	-	-	-	-	-	-	-	-
Griechenland	-	-	-	-	-	-	-	-	-	-	-	-	-	-
Großbritannien	-	-	-	-	-	-	-	-	-	-	-	-	-	-
Irland	-	-	-	-	-	-	-	-	-	-	-	-	-	-
Island	408	1,58	1	1,96	3	1,10	386	1,58	0	0,00	0	0,00	18	1,65
Italien	-	-	-	-	-	-	-	-	-	-	-	-	-	-
Lettland	-	-	-	-	-	-	-	-	-	-	-	-	-	-
Litauen	-	-	-	-	-	-	-	-	-	-	-	-	-	-
Niederlande	-	-	-	-	-	-	-	-	-	-	-	-	-	-
Norwegen	-	-	-	-	-	-	-	-	-	-	-	-	-	-
Polen	-	-	-	-	-	-	-	-	-	-	-	-	-	-
Portugal	-	-	-	-	-	-	-	-	-	-	-	-	-	-
Schweden	-	-	-	-	-	-	-	-	-	-	-	-	-	-
Spanien	-	-	-	-	-	-	-	-	-	-	-	-	-	-

Fortschreibung 2009	Gesamtanlandungen		Kabeljau/Dorsch		Seelachs		Rotbarsch		Hering		Garnelen		Sonstige	
	t	€/kg	t	€/kg	t	€/kg	t	€/kg	t	€/kg	t	€/kg	t	€/kg
Belgien	-	-	-	-	-	-	-	-	-	-	-	-	-	-
Dänemark	-	-	-	-	-	-	-	-	-	-	-	-	-	-
Estland	-	-	-	-	-	-	-	-	-	-	-	-	-	-
Finnland	-	-	-	-	-	-	-	-	-	-	-	-	-	-
Frankreich	-	-	-	-	-	-	-	-	-	-	-	-	-	-
Griechenland	-	-	-	-	-	-	-	-	-	-	-	-	-	-
Großbritannien	-	-	-	-	-	-	-	-	-	-	-	-	-	-
Irland	-	-	-	-	-	-	-	-	-	-	-	-	-	-
Island	1.131	1,40	3	2,13	50	1,18	1.025	1,41	0	0,00	0	0,00	53	1,44
Italien	-	-	-	-	-	-	-	-	-	-	-	-	-	-
Lettland	-	-	-	-	-	-	-	-	-	-	-	-	-	-
Litauen	-	-	-	-	-	-	-	-	-	-	-	-	-	-
Niederlande	-	-	-	-	-	-	-	-	-	-	-	-	-	-
Norwegen	-	-	-	-	-	-	-	-	-	-	-	-	-	-
Polen	-	-	-	-	-	-	-	-	-	-	-	-	-	-
Portugal	-	-	-	-	-	-	-	-	-	-	-	-	-	-
Schweden	-	-	-	-	-	-	-	-	-	-	-	-	-	-
Spanien	-	-	-	-	-	-	-	-	-	-	-	-	-	-

Quelle: BLE

Fänge deutscher Fischereifahrzeuge

Angaben in Tonnen Fanggewicht

Hinweis: Längenangaben der Fischereifahrzeuge in Meter über alles

Aal

Fanggebiet	Zone	Große Hoch-seefischerei	Kleine Hochsee- und Küstenfischerei			Gesamt
			ab 20,0 m	10,0 bis 19,99m	bis 9,99 m	
III	EG					0
IV EG	EG					0
Gesamt:		0	0	0	0	0

Blauer Wittling

Fanggebiet	Zone	Große Hoch-seefischerei	Kleine Hochsee- und Küstenfischerei			Gesamt
			ab 20,0 m	10,0 bis 19,99m	bis 9,99 m	
Spitzbergen	NSP					0
II a	A					0
II a, III, IV (EG) (Nordsee)	EG					0
Vb, VI, VII	EG	1.089				1.089
VIII a, b, d	EG					0
VIII e (westliche Biskaya)	EG					0
XII	EG					0
Farøer	FAR					0
Norwegen nördl. 62 ° N, Jan Mayen	NN					0
I, VI, VII, XII, XIV	A	2.300				2.300
Grönland XIV, V, XII	GD					0
Gesamt:		3.389	0	0	0	3.389

Plattfische unsortiert außer Scholle und Seezunge

Fanggebiet	Zone	Große Hoch-seefischerei	Kleine Hochsee- und Küstenfischerei			Gesamt
			ab 20,0 m	10,0 bis 19,99m	bis 9,99 m	
III	EG			1	1	2
IV (alle Zonen)	EG		10			10
Gesamt		0	10	1	1	12

Flunder/ Strubbutt

Fanggebiet	Zone	Große Hoch-seefischerei	Kleine Hochsee- und Küstenfischerei			Gesamt
			ab 20,0 m	10,0 bis 19,99m	bis 9,99 m	
III	EG		118	179	47	344
IV (alle Zonen)	EG		24			24
Gesamt:		0	142	179	47	368

Garnelen

Fanggebiet	Zone	Große Hoch-seefischerei	Kleine Hochsee- und Küstenfischerei			Gesamt
			ab 20,0 m	10,0 bis 19,99m	bis 9,99 m	
III	EG			1		1
IV (alle Zonen)	EG		340	291		631
Gesamt:		0	340	292	0	632

Goldlachs (Glasauge)

Fanggebiet	Zone	Große Hoch-seefischerei	Kleine Hochsee- und Küstenfischerei			Gesamt
			ab 20,0 m	10,0 bis 19,99m	bis 9,99 m	
II a (EG), IV (alle Zonen)	EG					0
V	EG					0
VI, VII	EG					0
Inland	IS					0
Farøer	FAR					0
Gesamt:		0	0	0	0	0

Grenadier

Fanggebiet	Zone	Große Hoch-seefischerei	Kleine Hochsee- und Küstenfischerei			Gesamt
			ab 20,0 m	10,0 bis 19,99m	bis 9,99 m	
Grönland XIV, V, XII	GD					0
Grönland NAFO-1	NFGD					0
VII	EG					0
Gesamt:		0	0	0	0	0

Hai

Fanggebiet	Zone	Große Hoch-seefischerei	Kleine Hochsee- und Küstenfischerei			Gesamt
			ab 20,0 m	10,0 bis 19,99m	bis 9,99 m	
II a (EG), IV (alle Zonen)	EG					0
V EG	EG					0
VI EG	EG					0
VII EG	EG					0
VIII EG	EG					0
Island	IS					0
XII	A					0
Grönland XIV, V, XII	GD					0
Gesamt:		0	0	0	0	0

Hering

Fanggebiet	Zone	Große Hoch-seefischerei	Kleine Hochsee- und Küstenfischerei			Gesamt
			ab 20,0 m	10,0 bis 19,99m	bis 9,99 m	
Spitzbergen	NSP					0
I, II (einschl. Norwegen)	EG					0
III b, c, d (Ostsee)	EG		3.600	5.744	1.282	10.626
IIIa (Skagerak und Kattegat)	EG					0
IVa, IV b (alle Zonen)	EG					0
IVc, VII d	EG					0
V b (EG), VI a Nord, VI b	EG					0
VII d-k	EG					0
II a	A					0
Gesamt:		0	3.600	5.744	1.282	10.626

Holzmakrele

Fanggebiet	Zone	Große Hoch-seefischerei	Kleine Hochsee- und Küstenfischerei			Gesamt
			ab 20,0 m	10,0 bis 19,99m	bis 9,99 m	
II a, IV (EG) (Nordsee)	EG	1.306				1.306
V b, VI, VII, VIII a, b, d, e	EG	6.227				6.227
III b, c, d (Ostsee)	EG					0
Mauretanien	MAU					0
südpazifischer Ozean	A					0
Gesamt		7.533	0	0	0	7.533

Kabeljau

Fanggebiet	Zone	Große Hoch-seefischerei	Kleine Hochsee- und Küstenfischerei			Gesamt
			ab 20,0 m	10,0 bis 19,99m	bis 9,99 m	
III a Nord (Skagerrak) (alle Zonen)	EG		1	3		4
III a Süd (Kattegat)	EG					0
III b, c, d (EG) (Ostsee)	EG		683	967	144	1.794
IIa (EG), IV (alle Zonen) (Nordsee)	EG	1	306	74		381
(dav. Norw.)			(200)			(200)
Vb, VI	EG					0
(dav. V b, VI a)						()
I, II	A	2947				2947
NAFO außerh. nationaler Gewässer 2J/2KL	NF					0
NAFO außerh. nationaler Gewässer 3NO	NF					0
NAFO außerh. nationaler Gewässer 3M	NF					0
Faröer (Quote gemeinsam mit Schellfisch)	FAR					0
Norwegen nördl. 62 °N, Jan Mayen	NN					0
Spitzbergen	NSP					0
Grönland XIV, V, XII	GD					0
Grönland NAFO-1	NFGD					0
Island V	IS					0
Gesamt:		2.948	990	1.044	144	5.126

Kaisergranat

Fanggebiet	Zone	Große Hoch-seefischerei	Kleine Hochsee- und Küstenfischerei			Gesamt
			ab 20,0 m	10,0 bis 19,99m	bis 9,99 m	
IIIa, III b, c, d (EG)	EG			1		1
II a, IV (EG) (Nordsee)	EG		18			18
VI EG	EG					0
Gesamt:		0	18	1	0	19

Katfisch

Fanggebiet	Zone	Große Hoch-seefischerei	Kleine Hochsee- und Küstenfischerei			Gesamt
			ab 20,0 m	10,0 bis 19,99m	bis 9,99 m	
IIa (EG), III, IV (alle Zonen)	EG	2	1			3
Spitzbergen	NSP					0
Norwegen nördl. 62 °N, Jan Mayen	NN					0
Grönland XIV, V, XII	GD					0
Island	IS					0
Gesamt		2	1	0	0	3

Knurrhahn

Fanggebiet	Zone	Große Hoch-seefischerei	Kleine Hochsee- und Küstenfischerei			Gesamt
			ab 20,0 m	10,0 bis 19,99m	bis 9,99 m	
IV (alle Zonen)	EG		11			11
III a	EG					0
Gesamt:		0	11	0	0	11

Lachs

Fanggebiet	Zone	Große Hoch-seefischerei	Kleine Hochsee- und Küstenfischerei			Gesamt
			ab 20,0 m	10,0 bis 19,99m	bis 9,99 m	
III b, c, d (EG) (Ostsee) (Anzahl)				1		1
III b, c, d (EG) (Ostsee) (Gewicht in t.)	EG					0
Gesamt:		0	0	0	0	0

Leng

Fanggebiet	Zone	Große Hoch-seefischerei	Kleine Hochsee- und Küstenfischerei			Gesamt
			ab 20,0 m	10,0 bis 19,99m	bis 9,99 m	
II a EG	EG	0				0
IV (alle Zonen)	EG	1	17	1		19
III, V, VI (EG)	EG		4			4
VII (EG)	EG		4			4
Farøer	FAR					0
Norwegen nördl. 62 °N, Jan Mayen	NN	3				3
Gesamt		4	25	1	0	30

Limande

Fanggebiet	Zone	Große Hoch-seefischerei	Kleine Hochsee- und Küstenfischerei			Gesamt
			ab 20,0 m	10,0 bis 19,99m	bis 9,99 m	
III	EG					0
IV (alle Zonen)	EG		2			2
Gesamt:		0	2	0	0	2

Lumb

Fanggebiet	Zone	Große Hoch-seefischerei	Kleine Hochsee- und Küstenfischerei			Gesamt
			ab 20,0 m	10,0 bis 19,99m	bis 9,99 m	
V EG, VI, VII	EG					0
IIa (EG), IV (alle Zonen)	EG					0
Farøer	FAR					0
Gesamt:		0	0	0	0	0

Makrele

Fanggebiet	Zone	Große Hoch-seefischerei	Kleine Hochsee- und Küstenfischerei			Gesamt
			ab 20,0 m	10,0 bis 19,99m	bis 9,99 m	
II (ohne EG) V b, VI, VII, VIII a, b, d, e,	EG	10.166				10.166
VIII c	EG					0
IIa (EG), III, IV (alle Zonen)	EG					0
Mauretanien	MAU					0
südpazifischer Ozean	A					0
Gesamt:		10.166	0	0	0	10.166

Miesmuscheln

Fanggebiet	Zone	Große Hoch-seefischerei	Kleine Hochsee- und Küstenfischerei			Gesamt
			ab 20,0 m	10,0 bis 19,99m	bis 9,99 m	
III	EG			290	1	291
IV (alle Zonen)	EG		117			117
VIII c	EG					0
Gesamt:		0	117	290	1	408

Pilchard

Fanggebiet	Zone	Große Hoch-seefischerei	Kleine Hochsee- und Küstenfischerei			Gesamt
			ab 20,0 m	10,0 bis 19,99m	bis 9,99 m	
Mauretanien	MAU					0
VI, VII, VIII	EG					0
Gesamt:		0	0	0	0	0

Pollack

Fanggebiet	Zone	Große Hoch-seefischerei	Kleine Hochsee- und Küstenfischerei			Gesamt
			ab 20,0 m	10,0 bis 19,99m	bis 9,99 m	
II a (EG), IV (alle Zonen)	EG		5	6		11
III	EG			1		1
VI	EG					0
Norwegen nördl. 62 °N, Jan Mayen	NN					0
Gesamt		0	5	7	0	12

Rochen

Fanggebiet	Zone	Große Hoch-seefischerei	Kleine Hochsee- und Küstenfischerei			Gesamt
			ab 20,0 m	10,0 bis 19,99m	bis 9,99 m	
II a (EG), IV (alle Zonen)	EG		6			6
V b, VI, VII	EG					0
Grönland XIV, V, XII (pelagisch)	GD					0
Island	IS					0
Gesamt		0	6	0	0	6

Rotbarsch

Fanggebiet	Zone	Große Hoch-seefischerei	Kleine Hochsee- und Küstenfischerei			Gesamt
			ab 20,0 m	10,0 bis 19,99m	bis 9,99 m	
II a (EG)	EG					0
II a	A					0
IV (alle Zonen)	EG					0
VI EG	EG					0
VII	EG					0
XII, XIV	A					0
Faröer	FAR					0
Grönland NAFO-1	NFGD					0
Grönland XIV, V, XII (Grund.)	GD					0
Grönland XIV, V, XII (pelagisch)	GD					0
NAFO außerh. nationaler Gewässer	A					0
Norwegen nördl. 62 °N, Jan Mayen	NN	75				75
Spitzbergen	NSP					0
Gesamt:		75	0	0	0	75

Rotzunge

Fanggebiet	Zone	Große Hoch-seefischerei	Kleine Hochsee- und Küstenfischerei			Gesamt
			ab 20,0 m	10,0 bis 19,99m	bis 9,99 m	
IV	EG		1			1
IV	N					0
III	EG					0
Gesamt:		0	1	0	0	1

Sardelle

Fanggebiet	Zone	Große Hoch-seefischerei	Kleine Hochsee- und Küstenfischerei			Gesamt
			ab 20,0 m	10,0 bis 19,99m	bis 9,99 m	
III	EG					0
Mauretanien	MAU					0
Gesamt:		0	0	0	0	0

Sardinella

Fanggebiet	Zone	Große Hoch-seefischerei	Kleine Hochsee- und Küstenfischerei			Gesamt
			ab 20,0 m	10,0 bis 19,99m	bis 9,99 m	
Mauretanien	MAU					0
Gesamt:		0	0	0	0	0

Scharbe/ Rauhe Scharbe

Fanggebiet	Zone	Große Hoch-seefischerei	Kleine Hochsee- und Küstenfischerei			Gesamt
			ab 20,0 m	10,0 bis 19,99m	bis 9,99 m	
IIIa; III b, c, d (Ostsee)	EG		37	134	20	191
IV (alle Zonen)	EG		55	1		56
VII	EG					0
Spitzbergen	NSP					0
Gesamt:		0	92	135	20	247

Schellfisch

Fanggebiet	Zone	Große Hoch-seefischerei	Kleine Hochsee- und Küstenfischerei			Gesamt
			ab 20,0 m	10,0 bis 19,99m	bis 9,99 m	
IIIa (alle Zonen); III b, c, d (Ostsee)	EG					0
IIa (EG), IV(alle Zonen) (Nordsee) (dav. Norw.)	EG	14	63 (53)	2		79 (53)
Vb,VI (dav.Vb, VIa)	EG					0
Farøer	FAR					0
Norwegen nördl. 62 °N, Jan Mayen	NN	578				578
Spitzbergen	NSP					0
Gesamt:		592	63	2	0	657

Scholle

Fanggebiet	Zone	Große Hoch-seefischerei	Kleine Hochsee- und Küstenfischerei			Gesamt
			ab 20,0 m	10,0 bis 19,99m	bis 9,99 m	
III a Nord (Skagerrak)	EG					0
III a Süd (Kattegat)	EG					0
III b, c, d (Ostsee)	EG		27	55	4	86
IIa (EG), IV (alle Zonen) (Nordsee) (dav. Norw.)	EG		498	8		506 ()
Gesamt:		0	525	63	4	592

Schwarzer Heilbutt

Fanggebiet	Zone	Große Hoch-seefischerei	Kleine Hochsee- und Küstenfischerei			Gesamt
			ab 20,0 m	10,0 bis 19,99m	bis 9,99 m	
Grönland XIV, V, XII	GD	158				158
Grönland NAFO-1	NFGD					0
Norwegen nördl. 62 °N, Jan Mayen	NN					0
Spitzbergen	NSP					0
Gesamt		158	0	0	0	158

Seelachs

Fanggebiet	Zone	Große Hoch-seefischerei	Kleine Hochsee- und Küstenfischerei			Gesamt
			ab 20,0 m	10,0 bis 19,99m	bis 9,99 m	
IIa (EG), III, IV (alle Zonen)	EG	1.356	3.310	1		4.667
(dav. Norw.)		(4)	(2.657)			(2.661)
Vb, VI	EG	298				298
Faröer	FAR					0
Norwegen nördl. 62 ° N, Jan Mayen	NN	1.769				1.769
Spitzbergen	NSP					0
Grönland XIV, V, XII	GD					0
Gesamt:		3.423	3.310	1	0	6.734

Seehecht

Fanggebiet	Zone	Große Hoch-seefischerei	Kleine Hochsee- und Küstenfischerei			Gesamt
			ab 20,0 m	10,0 bis 19,99m	bis 9,99 m	
IIa (EG), IV (alle Zonen) (Nordsee)	EG		5			5
III a, III b, c, d (EG)	EG					0
VI	EG					0
Norwegen nördl. 62 ° N, Jan Mayen	NN					0
Gesamt:		0	5	0	0	5

Seeteufel

Fanggebiet	Zone	Große Hoch-seefischerei	Kleine Hochsee- und Küstenfischerei			Gesamt
			ab 20,0 m	10,0 bis 19,99m	bis 9,99 m	
III a EG	EG					0
II a (EG), IV (alle Zonen)	EG		52			52
Vb, VI	EG		27			27
VII, VIII	EG		66			66
Gesamt:		0	145	0	0	145

Seezunge

Fanggebiet	Zone	Große Hoch-seefischerei	Kleine Hochsee- und Küstenfischerei			Gesamt
			ab 20,0 m	10,0 bis 19,99m	bis 9,99 m	
IIIa; III b, c, d (EG)	EG			1		1
II (EG), IV (alle Zonen) (Nordsee)	EG		91	12		103
Gesamt:		0	91	13	0	104

Sonstige Fische

Fanggebiet	Zone	Große Hoch-seefischerei	Kleine Hochsee- und Küstenfischerei			Gesamt
			ab 20,0 m	10,0 bis 19,99m	bis 9,99 m	
Andere Arten Norwegen IV	EG					0
II a (EG)	EG					0
III a Süd	EG					0
III a Nord	EG					0
III b, c, d (EG)	EG			13	209	222
IV (alle Zonen)	EG		3	1		4
V (EG)	EG					0
VI (EG)	EG		10			10
VII (EG)	EG		36			36
VIII (EG)	EG					0
IX (EG)	EG					0
XII (EG)	EG					0
XII, XIV	A					0
Grönland XIV, V, XII	GD					0
Island V	IS					0
Mauretanien	MAU					0
NAFO außerh. nationaler Gewässer	NF					0
Norwegen nördl. 62 ° N, Jan Mayen	NN					0
Spitzbergen	NSP					0
südpazifischer Ozean	A					0
Gesamt		0	49	14	209	272

Sprotte

Fanggebiet	Zone	Große Hoch-seefischerei	Kleine Hochsee- und Küstenfischerei			Gesamt
			ab 20,0 m	10,0 bis 19,99m	bis 9,99 m	
III b, c, d (Ostsee)	EG		16.032	1.485		17.517
VII d, e	EG			c		0
IIa (EG) , IV (EG) (Nordsee)	EG		1.464			1.464
Gesamt:		0	17.496	1.485	0	18.981

Steinbutt

Fanggebiet	Zone	Große Hoch-seefischerei	Kleine Hochsee- und Küstenfischerei			Gesamt
			ab 20,0 m	10,0 bis 19,99m	bis 9,99 m	
III	EG		4	5	1	10
IV (alle Zonen)	EG		28			28
VI, VII	EG					0
Gesamt:		0	32	5	1	38

Stint

Fanggebiet	Zone	Große Hoch-seefischerei	Kleine Hochsee- und Küstenfischerei			Gesamt
			ab 20,0 m	10,0 bis 19,99m	bis 9,99 m	
II a (EG), IIIa, IV (alle Zonen)	EG					0
III b, c, d (Ostsee)	EG					0
Gesamt		0	0	0	0	0

Taschenkrebs

Fanggebiet	Zone	Große Hoch-seefischerei	Kleine Hochsee- und Küstenfischerei			Gesamt
			ab 20,0 m	10,0 bis 19,99m	bis 9,99 m	
IIIa; III b, c, d (Ostsee)	EG					0
II a (EG), IV (alle Zonen)(Nordsee)	EG		6	2		8
V, VI, VII	EG					0
Gesamt		0	6	2	0	8

Tintenfisch

Fanggebiet	Zone	Große Hoch-seefischerei	Kleine Hochsee- und Küstenfischerei			Gesamt
			ab 20,0 m	10,0 bis 19,99m	bis 9,99 m	
II a (EG), III, IV (alle Zonen)(Nordsee)	EG	1				1
Gesamt		1	0	0	0	1

Thunartige Fische

Fanggebiet	Zone	Große Hoch-seefischerei	Kleine Hochsee- und Küstenfischerei			Gesamt
			ab 20,0 m	10,0 bis 19,99m	bis 9,99 m	
Mauretaniien	MAU					0
Gesamt		0	0	0	0	0

Weißer Heilbutt

Fanggebiet	Zone	Große Hoch-seefischerei	Kleine Hochsee- und Küstenfischerei			Gesamt
			ab 20,0 m	10,0 bis 19,99m	bis 9,99 m	
II a (EG), III, IV (alle Zonen)	EG		3			3
V (EG)	EG					0
Faröer	FAR					0
Grönland XIV, V, XII	GD					0
Island	IS					0
Norwegen nördl. 62 °N, Jan Mayen	NN	1				1
Gesamt		1	3	0	0	4

Wittling

Fanggebiet	Zone	Große Hoch-seefischerei	Kleine Hochsee- und Küstenfischerei			Gesamt
			ab 20,0 m	10,0 bis 19,99m	bis 9,99 m	
III a	EG					0
III b ,c ,d (Ostsee)	EG		28	95	2	125
II a (EG), IV (alle Zonen)	EG		17			17
(dav. Norw.)			(4)			(4)
Faröer	FAR					0
Vb, VI	EG					0
XII, XIV	A					0
Gesamt:		0	45	95	2	142

Zusammenfassung:

Fanggebiet	Zone	Große Hoch-seefischerei	Kleine Hochsee- und Küstenfischerei			Gesamt
			ab 20,0 m	10,0 bis 19,99m	bis 9,99 m	
EG-Meer einschl. Norw. IV	EG	20.461	27.130	9.374	1.711	58.676
Außerhalb nationaler Zonen	A	5.247	0	0	0	5.247
Gewässer der Faröer	FAR	0	0	0	0	0
NAFO außerh. nationaler Gewässer	NF-A	0	0	0	0	0
Gewässer Grönland NAFO-1	NFGD	0	0	0	0	0
Grönländische Gewässer	GD	158	0	0	0	158
Isländische Gewässer	IS	0	0	0	0	0
Gewässer Norwegens nördl. 62°	NN	2.426	0	0	0	2.426
Gewässer Norwegen Spitzbergen	NSP	0	0	0	0	0
Gewässer Mauretaniens	MAU	0	0	0	0	0
Gesamt:		28.292	27.130	9.374	1.711	66.507

1. Quotierte Arten- EG-Meer einschl. Norw. IV und außerhalb von Drittlandstaaten

Angaben in Tonnen Fanggewicht

Kabeljau (COD)	Quoten 2009			Ausnutzung 2009 vorläufig				
	Gebiet	gesamt	Hochsee	Kutter	Hochsee	Kutter	Gesamt	%
IIIa Nord (alle Zonen) COD/03AN.	83	0	83	0	1	1	1,2	82
IIIa Süd COD/03AS.	6	0	6	0	0	0	0,0	6
(1)(2) IV, IIa (EG) COD/2A3AX4	3.116	317	2.799	2	320	322	10,3	2.794
davon Norwegen COD/*04N- (EL) MARGIN 3.100				0	178	178		
Vb, VI, XII, XIV COD/561214	4	allgemeine Quote (4)		0	0	0	0,0	4
davon Vb (EG), VIa COD/*5BC6A (EL) MARGIN 4				0	0	0		

(1) 16 t von GBR an H 19.02.09

(2) 6 t von H an K 26.02.09

Dorsch (COD)	Quoten 2009			Ausnutzung 2009 vorläufig				
	Gebiet	gesamt	Hochsee	Kutter	Hochsee	Kutter	Gesamt	%
IIIb,c,d (EG)	7.461	0	7.461		1.331	1.331	17,8	6.130
davon westliche Ostsee (22-24) COD/3BC+24	3.487	0	3.487		1.237	1.237	35,5	2.250
(1) davon östliche Ostsee (25-32) COD/3DX32.	3.974	0	3.974		94	94	2,4	3.880

(1) 100 t an POL 17.02.09

Schellfisch (HAD)	Quoten 2009			Ausnutzung 2009 vorläufig				
	Gebiet	gesamt	Hochsee	Kutter	Hochsee	Kutter	Gesamt	%
IIIa, b, c, d HAD/3A/BCD	118	0	118	0			0,0	118
IIa (EG), IV HAD/2AC4	1.061	137	924	12	57	69	6,5	992
davon Norwegen HAD/*04N- (EL) MARGIN 1.061				0	50	50		
Vb, XII, XIV HAD/6B1214	16	allgemeine Quote (16)		0	0	0	0,0	16
Vb, VIa (EG) HAD/5BC6A.	5	allgemeine Quote (5)		0	0	0	0,0	5

Seelachs (POK)	Quoten 2009			Ausnutzung 2009 vorläufig				
	Gebiet	gesamt	Hochsee	Kutter	Hochsee	Kutter	Gesamt	%
(1)(2) IIa (EG), III (EG), IV POK/2A34	14.087	1.572	12.515	1.243	2.137	3.380	24,0	10.707
Vb, VI, XII, XIV POK/561214	821	328	493	230		230	28,0	591

(1) 383 t von H an K 26.02.09

(2) 900 t von POL an H 04.03.09

Wittling (WHG)	Quoten 2009			Ausnutzung 2009 vorläufig				
	Gebiet	gesamt	Hochsee	Kutter	Hochsee	Kutter	Gesamt	%
(1) IIa (EG), IV WHG/2AC4.	253	allgemeine Quote (303)			7	7	2,8	246
davon Norwegen WHG/*04N- (EL) MARGIN 303					3	3		
Vb (EG), VI, XII, XIV WHG/51214	4	allgemeine Quote (4)					0,0	4

(1) 50 t an GBR 20.02.09

Scholle (PLE)	Quoten 2009			Ausnutzung 2009 vorläufig				
	Gebiet	gesamt	Hochsee	Kutter	Hochsee	Kutter	Gesamt	%
IIIa Nord PLE/03AN.	37	0	37				0,0	37
IIIa Süd PLE/03AS.	23	0	23				0,0	23
(1)(2)(3) IIa (EG), IV PLE/2A3AX4	3.009	0	3.009		323	323	10,7	2.686
davon Norwegen PLE/*04N (EL) MARGIN 3.035								
III b, c, d (EG) PLE/3BCD-C	242	0	242		74	74	30,6	168

(1) 5 t von GBR an K 19.02.09

(2) 60 t von K an NLD 23.02.09

(3) 29 t von NLD an K 27.02.09

Seezunge (SOL)	Quoten 2009			Ausnutzung 2009 vorläufig				
	Gebiet	gesamt	Hochsee	Kutter	Hochsee	Kutter	Gesamt	%
IIIa, b, c, d (EG) SOL/3A/BCD	39	0	39				0,0	39
(1)(2) II, IV (alle Zonen) SOL/24.	752	0	752		55	55	7,3	697

(1) 150 t von K an GBR 23.02.09

(2) 25 t von K an NLD 23.02.09

Blauer Wittling (WHB)	Quoten 2009			Ausnutzung 2009 vorläufig				
	Gebiet	gesamt	Hochsee	Kutter	Hochsee	Kutter	Gesamt	%
I, II, III, IV, V, VI, VII, VIIIa,b,d,e,								
(1) XI, XIV (EG und A) WHB/1X14	9.396	9.396	0	1.106		1.106	11,8	8.290
davon Norwegen (68% der Quote) WHB/*NZJM (SC)	2.989	2.989	0					
davon Färöer (27% der Quote) WHB/*05B-F (SC)	1.187	1.187	0					

(1) 5.000 t von ESP an H 03.03.09

Makrele (MAC)		Quoten 2009			Ausnutzung 2009 vorläufig				
Gebiet	gesamt	Hochsee	Kutter	Hochsee	Kutter	Gesamt	%	Rest	
IIa (ohne EG), Vb (EG), VI, VII, VIIIa,b,d,e, XII, XIV									
(1)(2) MAC/2CX14-	19.887	19.832	55	10.153	0	10.153	51,1	9.734	
davon MAC/*04A-C (SC)	5.981	5.981	0		0	0	0,0	5.981	
VIII c, XI, X,									
COPACE 34.1.1 (EG) MAC/8C3411	0	0	0		0	0	#DIV/0!	0	
davon MAC/*8ABD. (SC) Margin	0	0	0		0	0	#DIV/0!	0	
IIa (EG), IIIa und IV, IIIb,c,d (EG) MAC/2A34.	519	464	55	0	0	0	0,0	519	

(1) 24 t von NLD an H 27.02.09

(2) 42 t von NLD an H 27.02.09

Sprotte (SPR)		Quoten 2009			Ausnutzung 2009 vorläufig				
Gebiet	gesamt	Hochsee	Kutter	Hochsee	Kutter	Gesamt	%	Rest	
IIIa SPR/03A.	73	0	73				0,0	73	
(1)(2) III b, c, d (EG) SPR/3BCD-C	21.494	0	21.494		12.298	12.298	57,2	9.196	
VII d, e SPR/7DE.	31	31	0				0,0	31	
IIa (EG), IV (EG) SPR/2AC4-C	1.729	allgemeine Quote (1.729)			551	551	31,9	1.178	

(1) 5.500 t von K an DNK 10.02.09

(2) 2.000 t von K an POL 13.02.09

Seehecht (HKE)		Quoten 2009			Ausnutzung 2009 vorläufig				
Gebiet	gesamt	Hochsee	Kutter	Hochsee	Kutter	Gesamt	%	Rest	
IIa (EG), IV (EG) HKE/2AC4-C	120	0	120		1	1	0,8	119	
(1) VI, VII (EG); XII, XIV (int) HKE/571214	2	0	2	0	0	0	0,0	2	

(1) 2 t von FRA an K 19.02.09

Seeteufel (ANF)		Quoten 2009			Ausnutzung 2009 vorläufig				
Gebiet	gesamt	Hochsee	Kutter	Hochsee	Kutter	Gesamt	%	Rest	
Vb (EG), VI, XII, XIV ANF/561214	228	0	228		27	27	11,8	201	
VII ANF/07.	289	0	289		66	66	22,8	223	
IIa (EG), IV (EG) ANF/2AC4-C	432	0	432		2	2	0,5	430	
IV (N) ANF/4AB-N.	19	0	19		6	6	31,6	13	

(8) 4 t von NLD 08.01.09

Lachs (SAL)		Quoten 2009			Ausnutzung 2009 vorläufig				
Gebiet	gesamt	Hochsee	Kutter	Hochsee	Kutter	Gesamt	%	Rest	
III b, c, d, (EG) (Stück) SAL/3BCD-F	7.141	0	7.141		767	767	10,7	6.374	
ca. Tonnen	36	0	36		4	4	11,1	32	

Hering (HER)		Quoten 2009			Ausnutzung 2009 vorläufig				
Gebiet	gesamt	Hochsee	Kutter	Hochsee	Kutter	Gesamt	%	Rest	
IIIa (Masche >= 32 mm) HER/03A.	250	0	250				0,0	250	
IIIa (Masche < 32 mm) Beifänge HER/03A-BC	64	0	64					64	
VII g-k HER/7G-K.	66	66	0				0,0	66	
IIa, IV, VII d (Masche < 32 mm) Beifänge HER/2A47DX	79	0	79				0,0	79	
Vb, VIaN (EG), Vlb HER/5B6ANB	2.359	2.335	24				0,0	2.359	
IVc, VII d HER/4CXB7D	210	210	0				0,0	210	
davon 50% HER/*04B. (SC) MARGIN 105									
IV (nördl. 53° 30'N) incl. IVb HER/4AB.	14.762	14.660	102				0,0	14.762	
(1)(2)(3) I, II (EG und A) HER/1/2	6.796	6.796	0				0,0	6.796	
davon HER/*2AJMN (SC)	5.776	5.776	0				0,0	5.776	
III b, c, d	15.832	0	15.832		3.338	3.338	21,1	12.494	
davon in in westl. Ostsee HER/3BC+24	14.994	0	14.994		2.422	2.422	16,2	12.572	
davon in östlicher Ostsee HER/3D-R31	838	0	838		362	362	43,2	476	

(1) 106 t von DNK an H 20.02.09

(2) 151 t von DNK an H 20.02.09

(3) 121 t von ESP an H 03.03.09

Holzmakrele (JAX)		Quoten 2009			Ausnutzung 2009 vorläufig				
Gebiet	gesamt	Hochsee	Kutter	Hochsee	Kutter	Gesamt	%	Rest	
Vb (EG), VI, VII,									
(1)(2)(3) VIII a,b,d,e; XII, XIV JAX/578/14	14.035	14.035	0	6.129		6.129	43,7	7.906	
II a (EG), IV (EG) JAX/2AC4-C	1.772	1.751	21	1.287		1.287	72,6	485	

(1) 300 t von NLD an H 27.02.09

(2) 200 t von NLD an H 27.02.09

(3) 1.500 t von ESP an H 03.03.09

Kaisergranat (NEP)		Quoten 2009			Ausnutzung 2009 vorläufig				
Gebiet	gesamt	Hochsee	Kutter	Hochsee	Kutter	Gesamt	%	Rest	
IIIa, III b, c, d (EG) NEP/3A/BCD	11	0	11		1	1	9,1	10	
(1)(2) IIa (EG), IV (EG) NEP/2AC4-C	464	0	464		12	12	2,6	452	

Stintdorsch (NOP)	Quoten 2009			Ausnutzung 2009 vorläufig				
	Gebiet	gesamt	Hochsee	Kutter	Hochsee	Kutter	Gesamt	%
IIIa; IIa, IV (EG) NOP/2A3A4	5	0	5		1	1	20,0	4

Rotbarsch (RED)	Quoten 2009			Ausnutzung 2009 vorläufig				
	Gebiet	gesamt	Hochsee	Kutter	Hochsee	Kutter	Gesamt	%
XIV, XII, V RED/51214.			0				#DIV/0!	

Steinbutt / Glattbutt (T/B)	Quoten 2009			Ausnutzung 2009 vorläufig				
	Gebiet	gesamt	Hochsee	Kutter	Hochsee	Kutter	Gesamt	%
(1) IIa (EG), IV (EG) T/B/2AC4-C	311	0	311		21	21	6,8	290
(1) 100 t von GBR an K 19.02.09								

Rochen (SRX)	Quoten 2009			Ausnutzung 2009 vorläufig				
	Gebiet	gesamt	Hochsee	Kutter	Hochsee	Kutter	Gesamt	%
IIa (EG), IV (EG) Beifang SRX/2AC4-C	14	0	14				0,0	14
VIIa-b (EG), VIIa-c, e-k (EG) SRX/67AKXD	19	0	19				0,0	19

Kliesche / Flunder (D/F)	Quoten 2009			Ausnutzung 2009 vorläufig				
	Gebiet	gesamt	Hochsee	Kutter	Hochsee	Kutter	Gesamt	%
IIa (EG), IV (EG) D/F/2AC4-C	2.890	0	2.890		43	43	1,5	2.847

Limande / Rotzunge (L/W)	Quoten 2009			Ausnutzung 2009 vorläufig				
	Gebiet	gesamt	Hochsee	Kutter	Hochsee	Kutter	Gesamt	%
IIa (EG), IV (EG) L/W/2AC4-C	130	0	130		2	2	1,5	128

Dornhai (DGS)	Quoten 2009			Ausnutzung 2009 vorläufig				
	Gebiet	gesamt	Hochsee	Kutter	Hochsee	Kutter	Gesamt	%
IIa (EG), IV (EG) (Beifang) DGS/2AC4-C	5	0	5				0,0	5
I, V, VI, VII, VIII, XII, XIV DGS/15X14	16	allgemeine Quote (16)					0,0	16

Butte (LEZ)	Quoten 2009			Ausnutzung 2009 vorläufig				
	Gebiet	gesamt	Hochsee	Kutter	Hochsee	Kutter	Gesamt	%
(1) IIa (EG), IV (EG) LEZ/2AC4-C	6	0	6				0,0	6
(1) 2 t von FRA an K 19.02.09								

Schw. Degenfisch (BSF) (Beifang)	Quoten 2009			Ausnutzung 2009 vorläufig				
	Gebiet	gesamt	Hochsee	Kutter	Hochsee	Kutter	Gesamt	%
I, II, III, IV BSF/1234-	4	allgemeine Quote (4)						4
V, VI, VII, XII BSF/56712-	32	allgemeine Quote (32)					0,0	32

Goldlachs (ARU)	Quoten 2009			Ausnutzung 2009 vorläufig				
	Gebiet	gesamt	Hochsee	Kutter	Hochsee	Kutter	Gesamt	%
III, IV ARU/3/4.	12	allgemeine Quote (12)					0,0	12
V, VI, VII ARU/567.	405	405	0				0,0	405
I, II (EG und A) ARU/1/2.	31	31	0				0,0	31

Lumb (USK)	Quoten 2009			Ausnutzung 2009 vorläufig				
	Gebiet	gesamt	Hochsee	Kutter	Hochsee	Kutter	Gesamt	%
I, II, XIV (EG und A) USK/1214EI	1	allgemeine Quote (1)						1
III (EG und A) USK/3EI.	19	allgemeine Quote (19)						19
IV (EG und A) USK/4EI.	7	allgemeine Quote (7)						7
(1) V, VI, VII (EG und A) USK/567EI.	21	allgemeine Quote (21)						21
IV (N) USK/4AB-N.	6	allgemeine Quote (6)					0,0	6
(1) 15 t von GBR 19.02.09								

Grenadierfisch (RNG) Beifang	Quoten 2009			Ausnutzung 2009 vorläufig				
	Gebiet (nur EG und A)	gesamt	Hochsee	Kutter	Hochsee	Kutter	Gesamt	%
I, II, IV, Va RNG/1245A-	2	allgemeine Quote (2)						2
IIIa, b, c, d RNG/03-	5	allgemeine Quote (5)						5
Vb, VI, VII RNG/5B67-	7	allgemeine Quote (7)						7
VIII, IX, X, XII, XIV (EG und A) RNG/8X14-	34	allgemeine Quote (34)					0,0	34

Blauleng (BLI)	Quoten 2009			Ausnutzung 2009 vorläufig				
	Gebiet	gesamt	Hochsee	Kutter	Hochsee	Kutter	Gesamt	%
II, IV, V BLI/245-	5	allgemeine Quote (5)						5
III BLI/03-	3	allgemeine Quote (3)					0,0	3

Leng (LIN)	Quoten 2009			Ausnutzung 2009 vorläufig				
Gebiet	gesamt	Hochsee	Kutter	Hochsee	Kutter	Gesamt	%	Rest
I, II (EG und A) Beifang LIN/1/2.	10	allgemeine Quote (10)		2		2		8
IIIa (EG) LIN/03.	7	allgemeine Quote (7)					0,0	7
IV (EG) LIN/04.	177	0	177		2	2	1,1	175
V (EG und A) LIN/05.	6	0	6				0,0	6
VI, VII, VIII, IX, X, XII, XIV LIN/6X14	147	0	147		8	8	5,4	139
IV (N) LIN/4AB-N	21	0	21		8	8	38,1	13

Tiefseehaie (DWS) Beifang	Quoten 2009			Ausnutzung 2009 vorläufig				
Gebiet	gesamt	Hochsee	Kutter	Hochsee	Kutter	Gesamt	%	Rest
I, VI, VII, VIII, IX (EG und A) DWS/56789-	20	allgemeine Quote (20)					0,0	20

Heringshai (POR)	Quoten 2009			Ausnutzung 2009 vorläufig				
Gebiet	gesamt	Hochsee	Kutter	Hochsee	Kutter	Gesamt	%	Rest
I, II, III, IV, V, VI, VII, VIII, IX, X, XII, XIII, XIV POR/1-1	5	0	5				0,0	5

Gabeldorsch (GFB) Beifang	Quoten 2009			Ausnutzung 2009 vorläufig				
Gebiet	gesamt	Hochsee	Kutter	Hochsee	Kutter	Gesamt	%	Rest
V, VI, VII, (EG u. A) GFB/567-	10	allgemeine Quote (10)						10
I, II, III, IV (EG u. A) GFB/1234-	9	allgemeine Quote (9)						9

Schwarzer Heilbutt (GHL)	Quoten 2009			Ausnutzung 2009 vorläufig				
Gebiet	gesamt	Hochsee	Kutter	Hochsee	Kutter	Gesamt	%	Rest
IIa und IV (EG) IV (EG und A) GHL/2A-C46	7	allgemeine Quote (7)					0,0	7

Sandaal (SAN)	Quoten 2009			Ausnutzung 2009 vorläufig				
Gebiet	gesamt	Hochsee	Kutter	Hochsee	Kutter	Gesamt	%	Rest
(1) IIa und IV (EG) IV (EG und A) SAN/2A3A4 davon IIIa SAN*03A	5.756	0	5.756				0,0 #DIV/0!	5.756

(1) 5.500 t von DNK an K 20.02.09

Quoten gesamt	157.592			18.877	21.458	40.335	26	117.257
----------------------	----------------	--	--	---------------	---------------	---------------	-----------	----------------

1.1 andere Arten Norwegen IV (Fänge sind unter den einzelnen Fischarten aufgeführt)

OTH/04-N	gesamt	Hochsee	Kutter
Einzelquote Für D	287	0	287
Quoten gesamt	287	0	287

5 t von GBR an K 19.02.09

2. Quotierte Arten in Drittlandsgewässern und NAFO - NEAFC

Angaben in Tonnen Fanggewicht

NAFO außerhalb nationaler Gewässer	Quoten 2009				Ausnutzung 2009 vorläufig					
	Fischart	gesamt	Hochsee	Kutter	Rest	Hochsee	Kutter	Gesamt	%	Rest
(2) Rotbarsch RED/N3M.	0	0	0	0					#DIV/0!	
(1) Schwarzer Heilbutt GHL/N3LMNO	178	178	0					0,0		178
Gesamt	178	178	0					0,0		178

(1) 150 t von H an ESP 02.03.09

(2) 513 t von H an ESP 02.03.09

Färøer	Quoten 2009				Ausnutzung 2009 vorläufig					
	Fischart	gesamt	Hochsee	Kutter	Rest	Hochsee	Kutter	Gesamt	%	Rest
Kabeljau/Schellfisch C/H/05B-F.	10	10	0					0,0		10
Seelachs POK/05B-F.	301	253	48					0,0		301
(1) Rotbarsch RED/05B-F.	1.173	1.073	100					0,0		1.173
(4) Plattfische FLX/05B-F.	16	13	3					0,0		16
(2) Leng/ Blauleng B/L/05B-F.	398	313	85					0,0		398
Blauer Wittling WHB/2A4AXF	90	90	0					0,0		90
(3) andere Arten OTH/05B-F.	165	allgemeine Quote (165)						0,0		165
Gesamt	2.153							0,0		2.153

(1) 300 t von H an POL 02.03.09

(2) 500 t von H an POL 02.03.09

(3) 140 t an POL 02.03.09

(4) 38 t von H an POL 02.03.09

Norwegen nördlich 62°N, Jan Mayen	Quoten 2009				Ausnutzung 2009 vorläufig					
	Fischart	gesamt	Hochsee	Kutter	Rest	Hochsee	Kutter	Gesamt	%	Rest
(2) Kabeljau COD/1N2AB.	2.335	2.335	0		1.703		1.703	72,9		632
(3)(6)(8) Schellfisch HAD/1N2AB.	765	765	0		174		174	22,7		591
(1)(7)(9) Seelachs POK/1N2AB.	2.107	2.107	0		747		747	35,5		1.360
(4) Rotbarsch Beifang RED/1N2AB	766	766	0		26		26	3,4		740
Schwarzer Heilbutt GHL/1N2AB	25	25	0					0,0		25
(5) andere Arten Beifang OTH/1N2AB.	117	117	0					0,0		117
Gesamt	6.115	6.115	0		2.650		2.650	43,3		3.465

(1) 226 t von K an H 26.02.09

(2) 44 t von K an H 26.02.09

(3) 11 t von K an H 26.02.09

(4) 17 t von K an H 26.02.09

(5) 8 t von K an H 26.02.09

(6) 290 t von GBR an H 26.02.09

(7) 253 t von H an GBR 26.02.09

(8) 60 t von H an ESP 02.03.09

(9) 40 t von H an ESP 02.03.09

Spitzbergen	Quoten 2009				Ausnutzung 2009 vorläufig					
	Fischart	gesamt	Hochsee	Kutter	Rest	Hochsee	Kutter	Gesamt	%	Rest
(1) Kabeljau COD/1/2B.	3.676	3.676	0					0,0		3.676
Gesamt	3.676	3.676	0					0,0		3.676

(1) 200 t von POL an H 04.03.09

Grönland XIV, V	Quoten 2009				Ausnutzung 2009 vorläufig					
	Fischart	gesamt	Hochsee	Kutter	Rest	Hochsee	Kutter	Gesamt	%	Rest
Kabeljau + NAFO 0 & 1 COD/N01514	2.454	2.454	0					0,0		2.454
Rotbarsch RED/514 GRN								#DIV/0!		
(1)(2) Schwarzer Heilbutt GHL/514GRN	4.862	4.862	0					0,0		4.862
Gesamt	7.316	7.316	0					0,0		7.316

(1) 152 t an GBR 20.02.09

(2) 1.257 t von H an POL 02.03.09

Grönland NAFO 1F	Quoten 2009				Ausnutzung 2009 vorläufig					
	Fischart	gesamt	Hochsee	Kutter	Rest	Hochsee	Kutter	Gesamt	%	Rest
Schwarzer Heilbutt GHL/N01GRN	1.550	1.550	0					0,0		1.550
Gesamt	1.550	1.550	0					0,0		1.550

Island V	Quoten 2009				Ausnutzung 2009 vorläufig					
	Fischart	gesamt	Hochsee	Kutter	Rest	Hochsee	Kutter	Gesamt	%	Rest
Rotbarsch RED/05A-IS								#DIV/0!		
Gesamt								#DIV/0!		

Zusammenfassung	20.988	18.835	0		2.650		2.650	43		18.338
------------------------	---------------	---------------	----------	--	--------------	--	--------------	-----------	--	---------------

UNVERBINDLICH

Ausnutzungsstand der Importkontingente für Fischereierzeugnisse in der Bundesrepublik Deutschland

2009

Ausnutzungsstand per:
31.03.2009

		Zoll %	Kontingent t	EU: noch verfügbare Menge t
GATT-Kontingente				
VO (EG) Nr. 32/2000 [VO (EG) Nr.1808/95]				
09.0006	Heringe (einschl.Lappen) fr. o. gefr.(1) 16.06.08 - 14.02.09	0	34.000	erschöpft 18.01.09
09.0007	Kabeljau (2), ges., getr. 01.01.09 - 31.12.09	0	25.000	17.100
09.0009	Nordamerikanische Seehechte, fr. o. gefr. (3) 01.01.09 - 31.12.09	8	2.000	erschöpft 23.03.09
GATT-Kontingente				
VO (EG) Nr. 32/2000 [VO (EG) Nr.345/96]				
09.0045	Fische der Gattung Coregonus, gefr. 01.01.09 - 31.12.09	5,5	1.000	832
09.0046	Krebstiere, m. Dill geg., gefr. 01.01.09 - 31.12.09	0	3.000	2.992
09.0047	Garnelen der Art Pandalus b., o.Schale, gefr. 01.01.09 - 31.12.09	0	500	erschöpft 04.01.09
09.0048	Fischfilet d.Art Allocyttus spp., Pseudoc.,gefr. 01.01.09 - 31.12.09	0	200	erschöpft 14.01.09

1) Unter Einhaltung der Referenzpreise

2) Gadus morhua, ogac, Boreogadus saida

3) Merluccius bilinearis

4) Gadus morhua

5) Gadus morhua, ogac, macrocephalus, Boreogadus saida

6) Gadus ogac, macrocephalus, Boreogadus saida

		Zoll %	Kontingent t	EU: noch verfügbare Menge t
Gemeinschaftskontingente				
VO (EG) Nr. 2471/1999 [VO (EG) Nr. 669/97]				
Ursprung Faröer				
01.01.09 - 31.12.09				
09.0671	Forellen auch Filets, lbd, fr., gefr.	0	700	596
09.0675	Lachse, Forellen, zubereitet	0	400	400
09.0679	Krebse-, Weichtiere, zubereitet	0	4.000	4.000
09.0681	Seefische (Kab., Köh., Seehecht, AP, Pol. u.a.) gz. o. fein zerkl., zub.	0	1.200	1.123
Gemeinschaftskontingente				
VO (EG) Nr. 54/2009 v.21.01.09 Amtsbl.L17 v.22.01.09				
Ursprung Faröer				
01.01.09 - 31.12.09				
09.0672	Köhler, gesalzen u. getrocknet	0	750	750
09.0674	Gemeine Wellhornschncke	0	1.200	1.200
09.0676	Krabben der Art Geryon affinis	0	750	735
Gemeinschaftskontingent				
VO (EG) Nr. 3061/95; VO (EG) Nr. 1920/2004 [VO (EG) Nr. 992/1995]				
Ursprung Thailand				
01.01.09 - 31.12.09				
09.0704	Fisch, zubereitet		1.816	erschöpft 15.01.09
01.01.09 - 31.12.09				
09.0705	Fisch, zubereitet		742	erschöpft 27.01.09
Ursprung Thailand				
01.01.09 - 31.12.09				
09.0706	Fisch, zubereitet		1.410	1.410
01.01.09 - 31.12.09				
09.0707	Fisch, zubereitet		865	865
Ursprung Norwegen				
01.01.09 - 31.12.09				
09.0711	Fische zuber., Sardinellen u. Sprotten ausgen., ger. Köhler u. Heringe	4,4 / 10 4,4 / 10	400	377

		Zoll %	Kontingent t	EU: noch verfügbare Menge t
Zusatzprotokoll z. Abk. zw. Norwegen u. Wirtschaftsgemeinschaft				
Ursprung Norwegen				
01.01.09 - 31.12.09				
09.0715	Forellen, fr. o. gefr.	0	500	erschöpft 19.02.09
09.0716	Lachs, fr.	0	6.100	erschöpft 08.01.09
09.0717	Paz., Atl. Lachs, gefr.	0	580	362
09.0718	Lachsfilet, fr., o. gefr.	0	610	erschöpft 07.01.09
09.0719	Salmoniden, and. fr. o. gefr.	0	670	635
09.0720	Leng, fr.	0	370	241
09.0721	Plattfische u. and. Seefische, fr.	0	250	erschöpft 21.02.09
09.0722	Fischfleisch v. Kabeljau, Köhler, Schellfisch u. a. Seefischen (ausg. Makrelen), gefr.	0	500	248
09.0723	Heringe, fr. o. gefr. (16.06.08 bis 14.02.09)	0	800	erschöpft 14.01.09
09.0724	Makrelen, fr. (16.06.08 bis 14.02.09)	0	260	erschöpft 18.07.08
09.0725	Makrelen, fr. (16.06.08 bis 14.02.09)	0	100	erschöpft 27.09.08
09.0726	Rotbarsche, fr. o. gefr.	0	130	erschöpft 29.01.09
09.0727	Filet v. and. Süßwasserfischen, fr. o. gefr.	0	110	109
09.0728	Filet v. Köhler u. Rotbarsch, fr.	0	180	148
09.0729	Heringslappen, fr. (01.01.08 bis 31.12.08)	0	130	86
09.0730	Filet v. Kabeljau, Boreog. s., Köhler, Schell- fisch, Seehechten, Schollen, Rotbarsch, Seeteufel u. a. Seefische, gefr.	0	9.000	2.781
09.0731	Fischleber, -rogen, -milch, ges., getr.	0	1.900	1.874
09.0732	Lachs, geräuchert	0	450	229
09.0733	Heringe, Heilbutte, Makrelen, Forellen, Aale, and. Fische, geräuchert	0	140	126
09.0734	Fische, and., nur gesalzen	0	250	66
09.0735	Heringe, gesalzen	0	1.440	1.227
09.0736	Garnelen (Pandalidae), Kaisergranat, gefr.	0	950	813
09.0737	Garnelen (Pandalidae), nicht gefr.	0	800	371
09.0738	Garnelen (Pandalidae), Kaisergranat, nicht gefr.	0	900	876
09.0739	Lachse, gz. o. Stücke, zubereitet	0	170	58
09.0740	Heringe, gz. o. Stücke, zubereitet	0	3.000	erschöpft 04.01.09
09.0741	Sardinen, Sprotten, gz. o. Stücke, zubereitet	0	180	180
09.0742	Makrelen, gz. o. Stücke, zubereitet	0	130	129
09.0743	Kabeljau, Köhler, Seehecht, AP, Pollack, and. Fische, gz. o. Stücke und and. Fische, zerkleinert, zubereitet	0	5.500	5.349
09.0744	Lachsfleisch, zubereitet	0	300	297
09.0745	Garnelen, zubereitet, geschält gefroren	0	5.500	5.365
09.0746	Garnelen and. als gefr. u. geschält	0	1.000	811
09.0747	Mehl, Pellets v. Fisch-, Krebs- u. Weichtieren	0	28.000	27.991
09.0748	Krabben, zubereitet	0	50	2
09.0752 (01.01.09-31.12.09)	Heringe	0	44.000	40.914
09.0756 (01.01.09-31.12.09)	Filets; Lappen von Heringen	0	67.000	47.125
09.0758 (01.01.09-31.12.09)	Garnelen, geschält und gefroren	0	2.500	1.621
09.0760 (01.01.09-14.02.09)	Makrele	0	7.500	7.500
09.0763 (16.06.09-30.09.09)	Makrele	0	7.500	7.500
09.0776	Fette, Oele v. Fischen, ausg. Leberoele	0	384	356
09.0778 (01.10.09-31.12.09)	Makrele	0	15.500	

		Zoll %	Kontingent t	EU: noch verfügbare Menge t
Gemeinschaftskontingente				
Zusatzprotokoll z. Abk. zw. Island u. Wirtschaftsgemeinschaft				
VO (EG) Nr. 1921/2004 [VO (EG) Nr. 499/1996]				
Ursprung Island				
01.01.09 - 31.12.09				
09.0792 (01.01.08-31.12.08)	Heringe	0	950	658
09.0793	Lachs, Filet, fr. u. Lachsfilet, gefr.	0	50	26
09.0794	Plattfische, Seefische, Filets v. Süßwasser- u. Seefischen, Fleisch v. Süßwasser- u. Seefischen, fr. o. gefr.	0	250	erschöpft 23.01.09
09.0795	Heringe, gesalzen	0	1.750	1.750
09.0796	Kaisergranat, gefr.	0	50	40
09.0797	Heringe, zuber. o. haltb. gem.	0	2.400	2.058
09.0798	And. Fische u. Fischfleisch, ausg. Heringe, u. Makrelen, zuber. o. haltb. gem.	0	50	erschöpft 06.02.09
VO (EG) Nr. 1314/2007(Abl.L291S.13) [VO (EG) Nr. 499/1996]				
Ursprung Island				
01.01.09 - 31.12.09				
09.0810	Kaisergranat	0	174	32
09.0811	Filets v. Rotbarsch	0	250	erschöpft 11.03.09
VO (EG) Nr. 1337/2007(Abl.L298S.6) [VO (EG) Nr. 992/1995]				
Ursprung Norwegen				
01.01.09 - 31.12.09				
09.0850	Makrelen	0	3.100	140
09.0851	Heringe, gefr.	0	600	289
09.0852	Filets v. Heringen	0	200	erschöpft 17.01.09
09.0853	And. Fische, gefr.	0	734	erschöpft 11.03.09
09.0854	And.Salmoniden	0	667	647
09.0856	Garnelen	0	10.000	
09.0857	Makrelen(16.06.08-14.02.09)	0	30.500	25.679
09.0858	Garnelen, geschält u. gefroren	0	667	erschöpft 19.02.09
Gemeinschaftskontingent Sardinen, haltb. gem.				
VO (EG) 1981/94 u. Änd.VO (EG) 650/98				
01.01.09 - 31.12.09				
Ursprung Tunesien				
09.1201		0	100	56
VO (EG) Nr. 2088/2004				
01.01.09 - 31.12.09				
Ursprung Kroatien				
09.1581	Forellen	0	30	25
09.1582	Karpfen	0	210	210
09.1583	Seebrassen	0	35	35
09.1584	Meerbarsche	0	650	431
09.1585	Sardinen	6	180	180
09.1586	Sardellen	0	40	40
09.1587	Fische zuber. od. haltbar gemacht	0	1.550	1.400

		Zoll %	Kontingent t	EU: noch verfügbare t
Gemeinschaftskontingente				
VO (EG) Nr. 824/2007				
01.01.09 - 31.12.09				
09.2759	Kabeljau fr., gek. oder gefr., zur Verarbeitung	0	80.000	64.984
09.2760	Seehecht gefr., zur Verarbeitung	0	15.000	12.350
09.2761	Filets und Fleisch vom Blauen Grenadier gefr, zur Verarbeitung	0	20.000	16.153
09.2762	Langusten gefr., zur Verarbeitung	6	1.500	1.497
09.2765	Kabeljau, nur ges. ¹⁾ *)	0	10.000	9.615
09.2766	Südlicher Wittling, Filets und Fleisch, gefr., zur Verarbeitung	0	2.000	1.816
09.2770	Sardellen, ges. zur Verarbeitung	0	10.000	8.457
09.2772	Surimi, gefr., zur Verarbeitung	0	55.000	51.296
09.2774	Filets v. Seehecht, gefr., zur Verarbeitung	4	15.000	12.977
09.2776	Filets und Fleisch von Kabeljau, gefr., zur Verarbeitung	0	20.000	9.769
09.2778	Filets und Fleisch von Seezungen, gefr., zur Verarbeitung	0	5.000	3.412
09.2785	Kalmare, Rümpfe, gefr. *)	0	45.000	40.966
09.2786	Kalmare u Illex-A., gz.o Fangarme u Flossen, gefr.*)	0	1.500	1.446
09.2788	Heringe ganz über 140 g/St oder Lappen über 80 g/St *) 1.10.08 - 31.	0	20.000	
09.2790	Filets (Loins) v. Thunfischen u. echtem Bonito *)	6	10.000	erschöpft 04.01.09
09.2792	Heringe, mit Kräutern und/oder Essig zubereitet *)	6	10.000	4.276
09.2794	Garnelen (Pandalus borealis), gekocht u. geschält, *)	6	20.000	14.708
	*) zur Verarbeitung bestimmt			
VO (EG) Nr. 2563/00				
01.01.09 - 31.12.09				
Ursprung Albanien, Bosnien und Herzegowina, Kroatien, Mazedonien, Montenegro, BR Jugoslawien einschl. Kosovo				
09.1561	Sardellen, zuber	12,5	60	60
09.1571	Forellen*) Salmo tr., Oncorhyn. spp.	0	50	50
09.1573	Karpfen*)	0	110	110
09.1575	Seebrassen*) Dentex dentex u Pagellus Arten	0	75	75
09.1577	Meerbarsche*) Dicentrarchus labrax	0	60	60
gem. VO (EG) Nr. 407/2008 v. 07.05.2008				
Amtsblatt L 122 v. 08.05.08				
01.01.09 - 10.05.09				
09.1579	Sardinien	6	70	70
	*) lbd, fr, gek, gefr, getr. ges o in Salzlake, ger, Filets u. Fleisch, Mehl u. Pellets			
VO (EG) Nr. 1916/2006				
01.01.09 - 31.12.09				
Ursprung Albanien				
09.1500	Forellen*)	0	50	50
09.1501	Karpfen*)	0	20	20
09.1502	Seebrassen*)	0	20	20
09.1503	Meerbarsche*)	0	20	20
09.1504	Sardinien, zubereitet oder haltbar gemacht	6	100	100
09.1505	Sardellen, zubereitet oder haltbar gemacht	0	1.000	941
	*) lbd, fr, gek, gefr, getr. ges o in Salzlake, ger, Filets u. Fleisch, Mehl u. Pellets			

		Zoll %	Kontingent t	EU: noch verfügbare t
VO (EG) Nr. 497/2008				
01.01.09 - 31.12.09				
Ursprung Montenegro				
09.1516	Forellen*)	0	20	20
09.1518	Karpfen*)	0	10	10
09.1520	Seebrassen*)	0	20	20
09.1522	Meerbarsche*)	0	20	20
09.1524	Sardinen, zubereitet oder haltbar gemacht	6	200	200
09.1525	Sardellen, zubereitet oder haltbar gemacht	12,5	200	200
*) lbd, fr, gek, gefr, getr. ges o in Salzlake, ger, Filets u. Fleisch, Mehl u. Pellets				
VO (EG) Nr. 497/2008 v.14.08.2008				
zur Abweichung von der VO(EWG) Nr. 2454/93 in Bezug auf die Bestimmung des Begriffs				
"Ursprungserzeugnisse" im Rahmen des Schemas allgemeiner Zollpräferenzen zur Berücksichtigung				
der besonderen Lage von Kap Verde bei bestimmten in die EG ausgeführten Fischereierzeugnissen				
01.01.09 - 31.12.09				
Ursprung Kap Verde				
09.1647	Makrele(Sc.Colias, Sc.Jap., Sc.Scombrus), Filets, zuber.od.haltb.gem.	0	1.000	1.000
09.1648	Unechter Bonito od. Fregattmakrele(Auxis thazard, Auxis Rochei), Filets zubereitet oder haltbar gemacht	0	350	350
09.1649	Gelbflossenthun, Echter Bonito(Tunnus Albacares, Katsuwonus Pelamis Filets, zubereitet oder haltbar gemacht	0	211	211
Entscheidung über eine vorübergehende Ausnahmeregelung (EG) Nr. 1528/2007				
von den Ursprungsregeln des Anhangs II				
01.01.09 - 31.12.09				
Ursprung Seychellen				
09.1666	Haltbar gemachter Thunfisch(1)	0	3.000	3.000
Ursprung Kenia				
09.1667	Loins genannte Thunfischfilets	0	2.000	2.000
Ursprung Mauritius				
09.1668	Haltbar gemachter Thunfisch(1)	0	3.000	3.000
09.1669	Thunfischfilets	0	600	600
(1)in jeglicher Verpackungsform, wobei die Ware im Sinne der HS-Position 1604 als haltbar gemacht zu betrachten ist.				

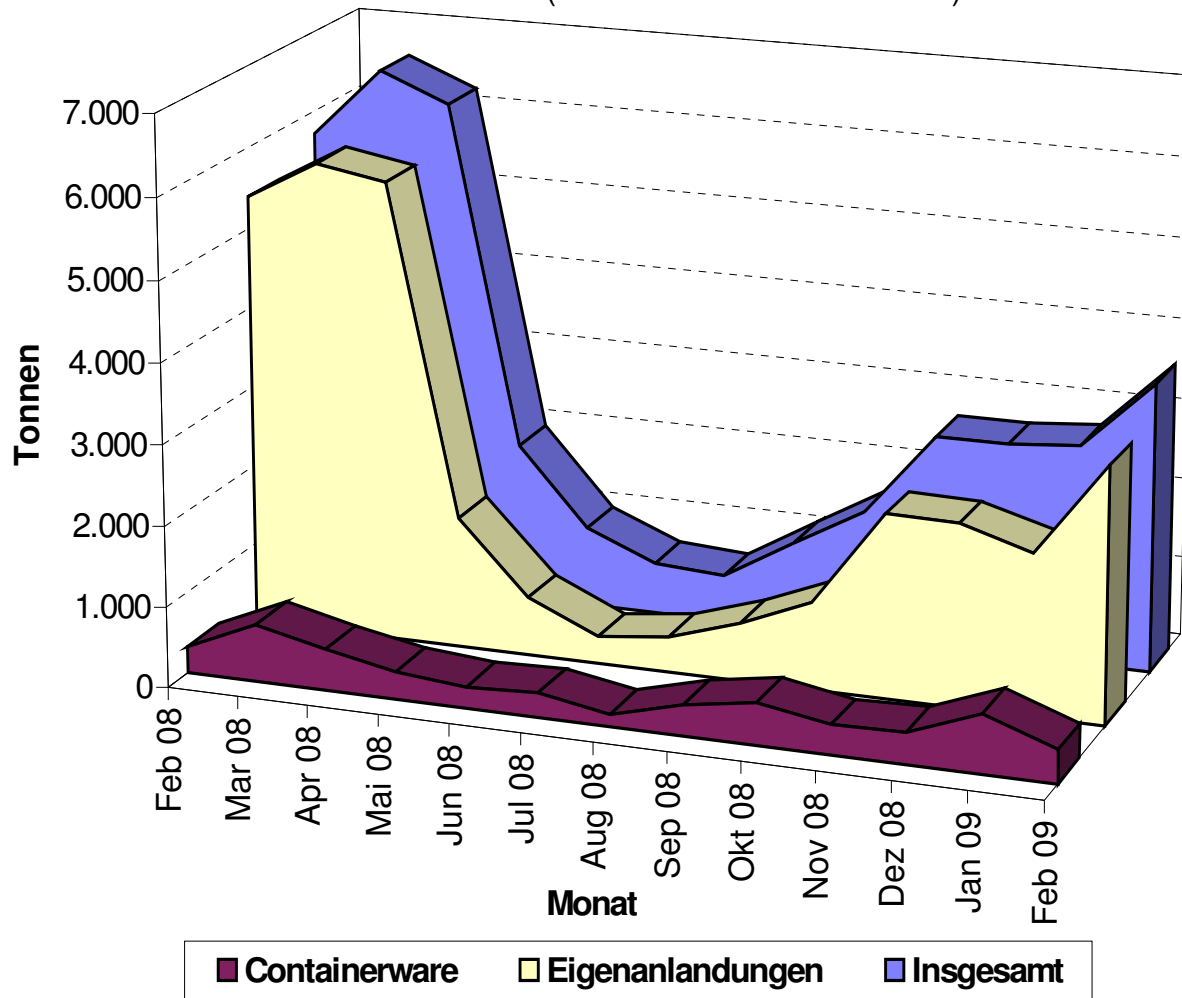
		Zoll %	Kontingent t	EU: noch verfügbare Menge t
Beschluss der Kommission über eine vorübergehende Ausnahmeregelung von den Ursprungsregeln in Anhang II der VO (EG) Nr. 1528/2007 des Rates zur Berücksichtigung der besonderen Lage Madagaskars bei haltbar gemachtem Thunfisch und "Loins" genannten Thunfischfilets				
Ursprung Madagaskar				
01.01.09 - 31.12.09				
09.1645	haltbar gemachter Thunfisch	0	2.000	2.000
01.01.09 - 31.12.09				
09.1646	Thunfischfilets, Loins	0	500	500
Verordnung des Rates (EG) Nr. 312/2003 (Abl. L 46/2003 S. 1)				
Ursprung Chile				
01.01.09 - 31.12.09				
09.1934	Seehechte, frisch o. gekühlt	10% Ermäßigung	5.000	2.185
09.1935	Fischfilets getr, ges, geräuchert	10% Ermäßigung	40	35
09.1936	Fische zubereitet	1/3 des Zollsatzes	150	150
VO (EG) Nr. 305/05				
Ursprung Chile				
01.01.09 - 31.12.09				
09.1940	Fische, gefroren	0	725	erschöpft 04.01.09
09.1942	Makrelen	0		

		Zoll %	Kontingent t	EU: noch verfügbare Menge t
VO (EG) Nr. 2133/2001 (Abl.L 287 S.12)				
01.01.09 - 31.12.09				
Ursprung Norwegen				
09.0779	Fischfutter (Glucose, Dextrin, Stärke oder Milcherzeugnisse)	0	1.177	1.094
Ursprung Färöer				
09.0689	Fischfutter (Solubles, Glucose, Dextrin, Stärke oder Milcherzeugnisse)	0	20.000	20.000
VO (EG) Nr. 660/2002 (Abl.L 102 S.14)				
01.01.09 - 31.12.09				
Ursprung Grönland				
09.0691	Garnelen	0		
09.0692	Schw. Heilbutt gefroren (ganz, Filets), Garnelen (Pandalidae)	0	10.000	10.000
Entscheidung (EG) Nr. 644/2002 (Abl. L 211/2002 S.16)				
01.09.08- 31.08.09				
Ursprung Falklandinseln				
09.1901	Patagonischer oder südlicher Seehecht gefroren	0	782	erschöpft 16.01.07
09.1902	Südlicher Wittling, gefroren	0	3.663	3.663
09.1903	Zahnfische, gefroren	0	890	886
09.1904	Rosa Kingklip, gefroren	0	513	213
09.1905	Kurzschwanz-Notothenia und Patagonischer Grenadier, gefr.	0	3.790	3.140
09.1906	andere Fische, gefroren	0	686	206
09.1907	Patagonischer Seehecht und and. Merluccius Arten; Filets, gefroren	0	469	252
09.1908	Zahnfische; Filets, gefroren	0	59	59
09.1909	Kurzschwanz-Notothenia und Patagonischer Grenadier; Filets, gefr.	0	3.917	3.221
09.1910	Südl. Wittling, Rosa Kingklip, Rochen; Filets, gefr.	0	2.116	2.077
09.1911	andere Fische; Filets, gefroren	0	503	494
09.1912	Kalmare (Loligo patagonica), gefroren	0	34.600	22.491
09.1913	Kalmare (Illex), gefroren	0	40.000	39.100
VO (EG) Nr. 767/2007 (Abl.L 310 S.19)				
01.12.08- 30.11.09				
Ursprung Falklandinseln				
09.1914	Fische, gefroren	0	12.500	10.551
09.1915	Fischfilets, gefroren	0	5.100	5.041
09.1916	Kalmare, Art Loligo Patagonica	0	34.600	29.842
09.1917	Kalmare, Art Illex	0	31.000	31.000
Entscheidung (EG) Nr. 167/2007 (Abl. L 76/2007 S. 32)				
01.04.08- 31.03.09				
Ursprung Saint-Pierre und Miquelon				
09.1650	div. Seefischfilets, -fleisch, gefroren; Kabeljau ganz und Filet, gesalzen		1.290	1.290

		Zoll %	Kontingent t	EU: noch verfügbare Menge t
VO (EG) Nr. 975/2003 (Abl.L 141 S.1)				
01.07.07- 30.06.08				
Ursprung Thailand				
09.2005	Thunfisch in Dosen	12	13.390	erschöpft 01.07.07
01.07.07- 30.06.08				
Ursprung Philippinen				
09.2006	Thunfisch in Dosen	12	9.270	erschöpft 14.11.07
Ursprung Indonesien				
01.07.07- 30.06.08				
09.2007	Thunfisch in Dosen	12	2.832,5	erschöpft 25.07.07
01.07.07- 30.06.08				
Ursprung andere Drittländer				
09.2008	Thunfisch in Dosen	12	257,5	erschöpft 01.07.07
VO (EG) Nr. 875/2004 (Abl.L 162 S.51)				
01.01.09- 31.12.09				
Ursprung Mexiko				
09.1854	Thunfischfilets ("Loins")	6%	6.000	6.000

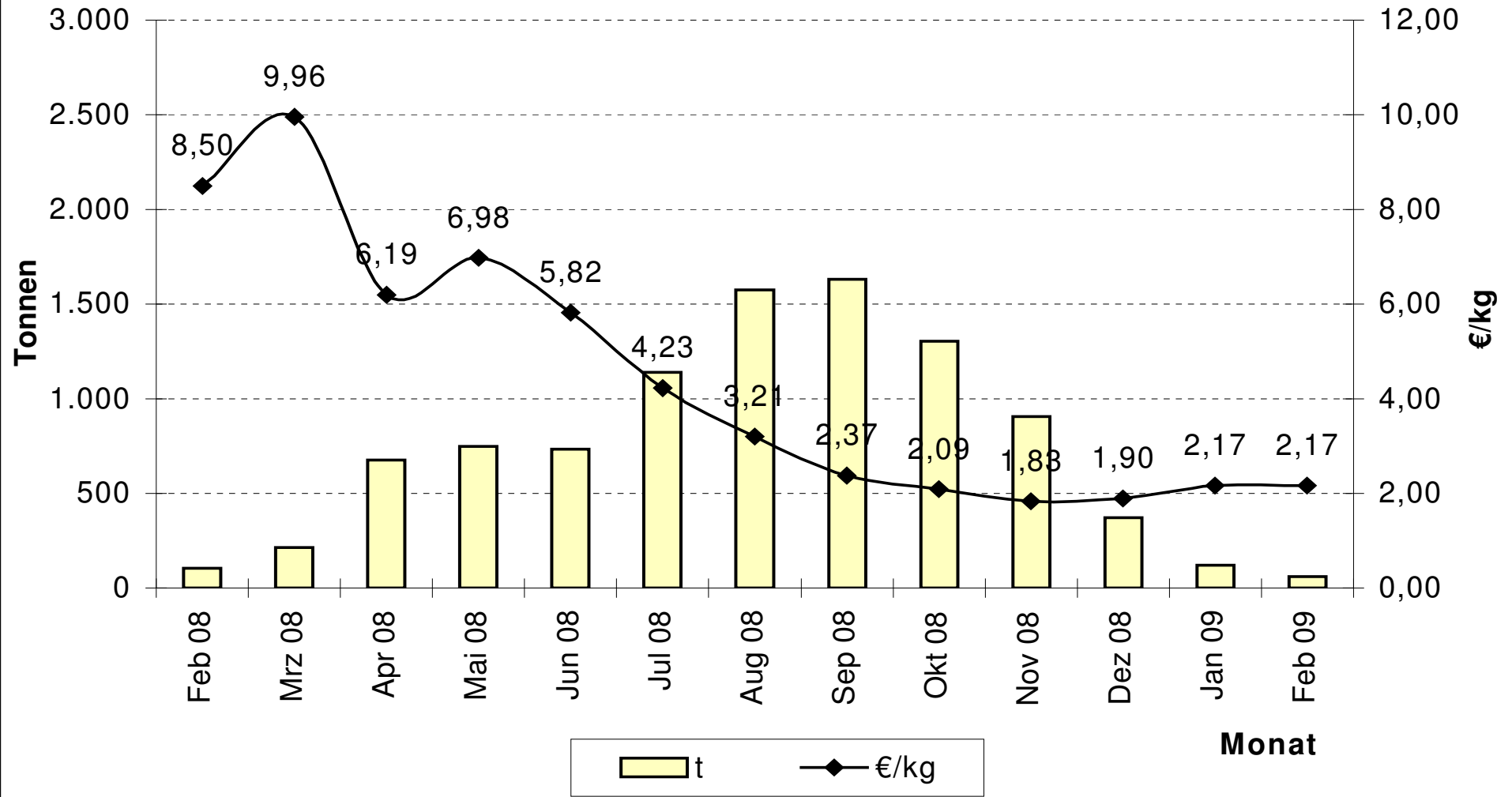
Entwicklung der Anlandungen von Frischfisch (ohne Krebs- und Weichtiere) in der Bundesrepublik Deutschland

(Basis verkaufte Konsumware)

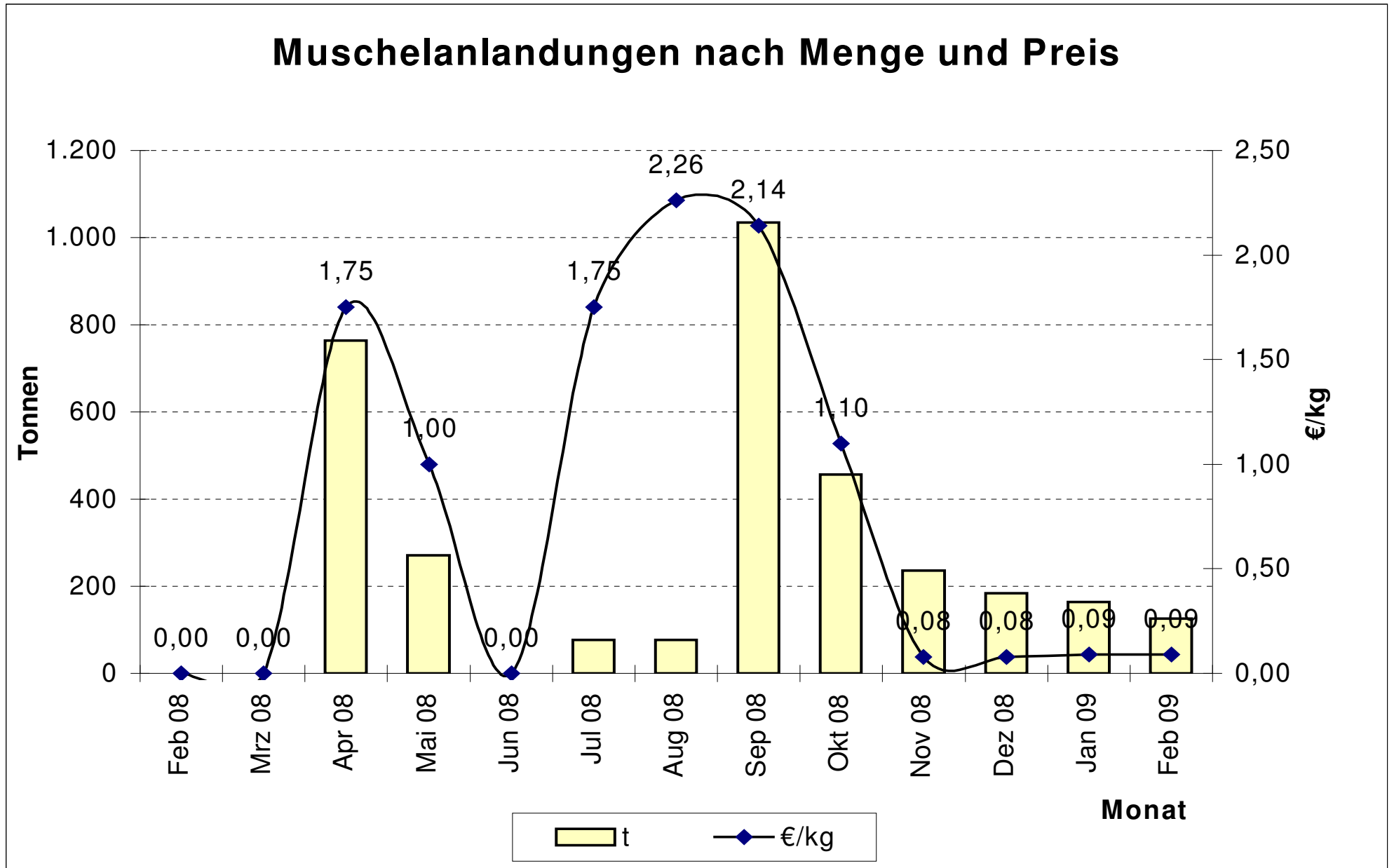


Quelle: BLE

Anlandungen von Speisekrabben nach Menge und Preis

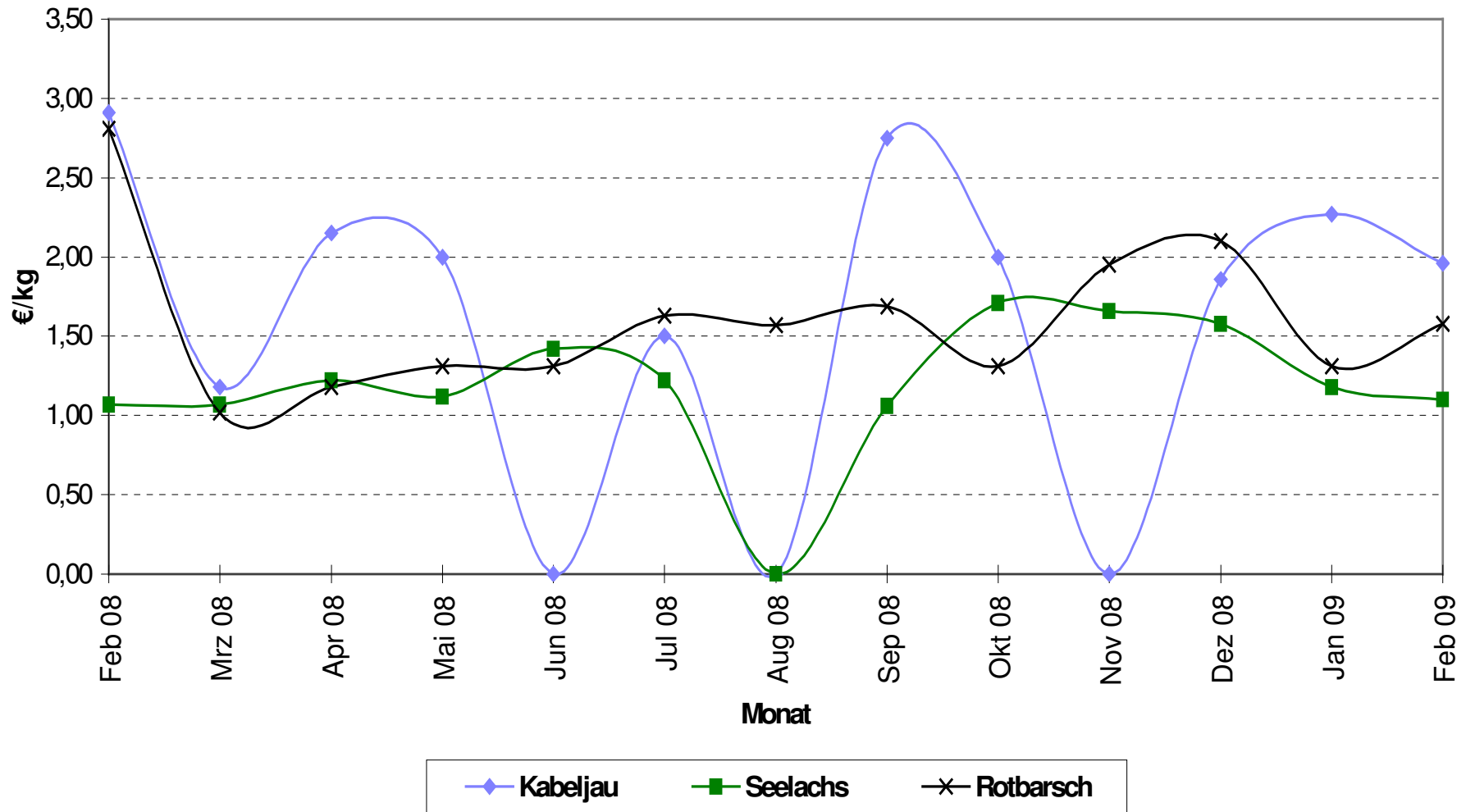


Quelle: BLE



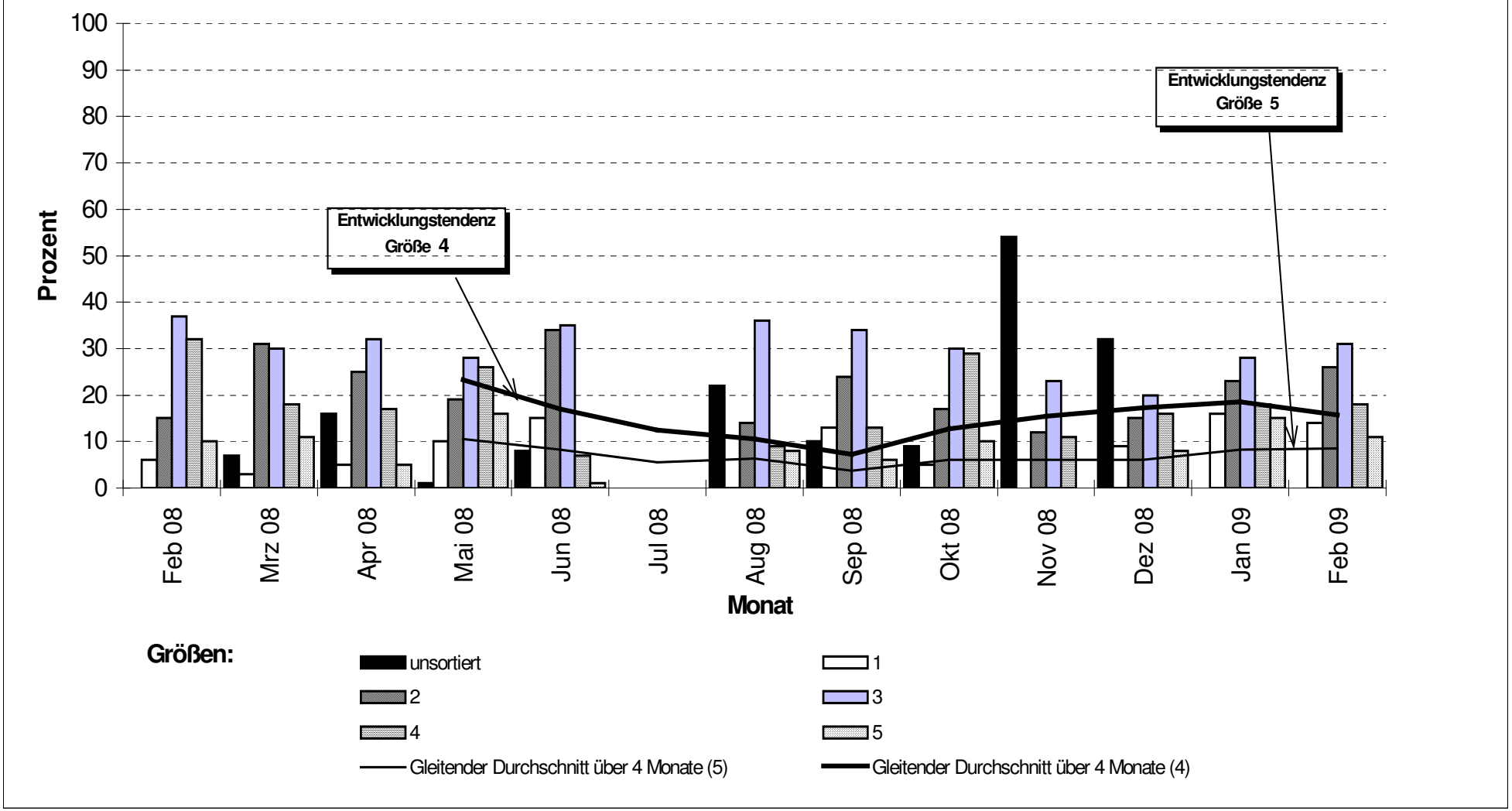
Quelle: BLE

Preisentwicklung für bestimmte Fischarten (ausländische Anlandungen) in der Bundesrepublik Deutschland 2008/2009



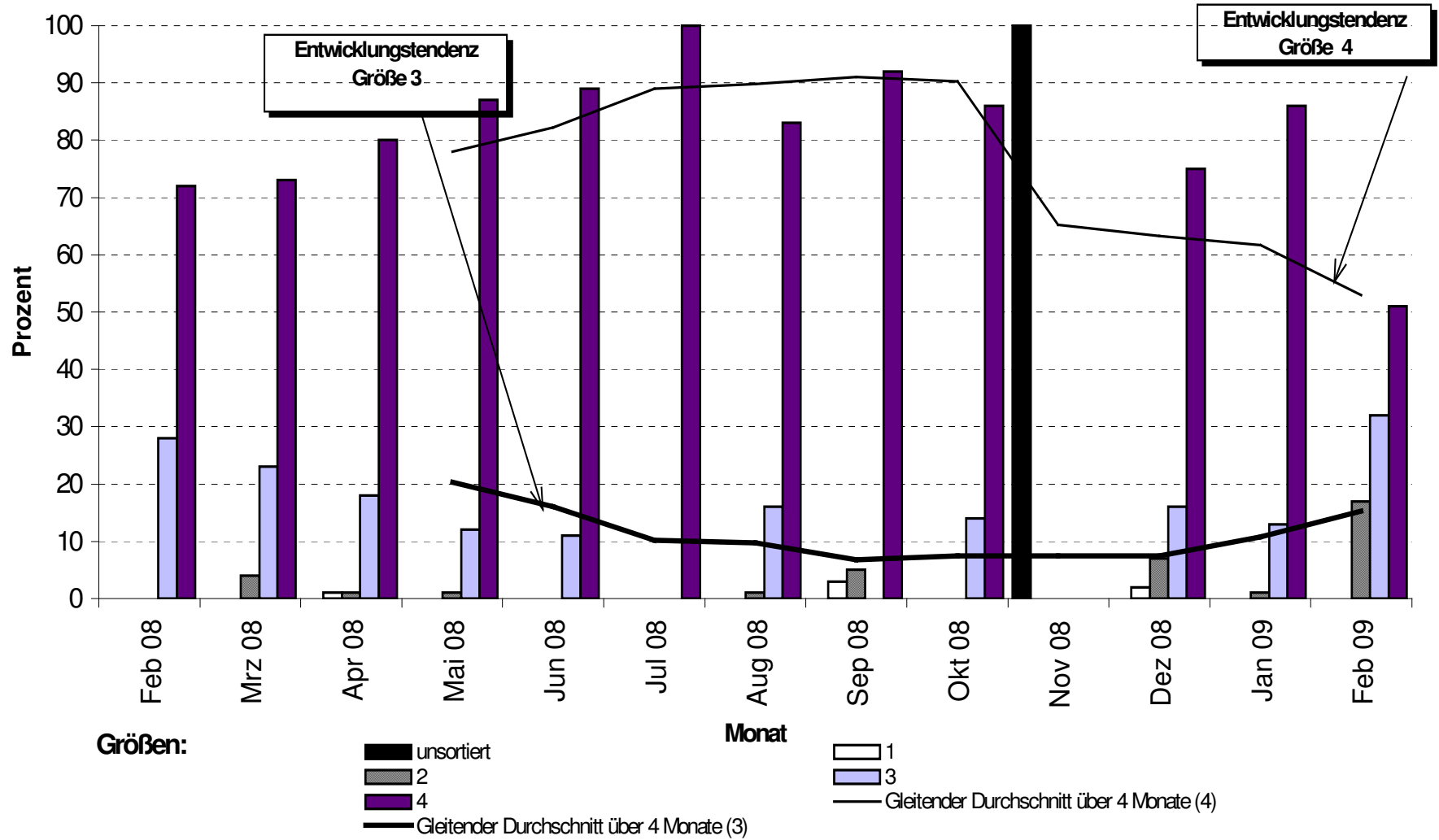
Quelle: Seefischmärkte

Entwicklung der Kabeljaugrößen in den deutschen Anlandungen



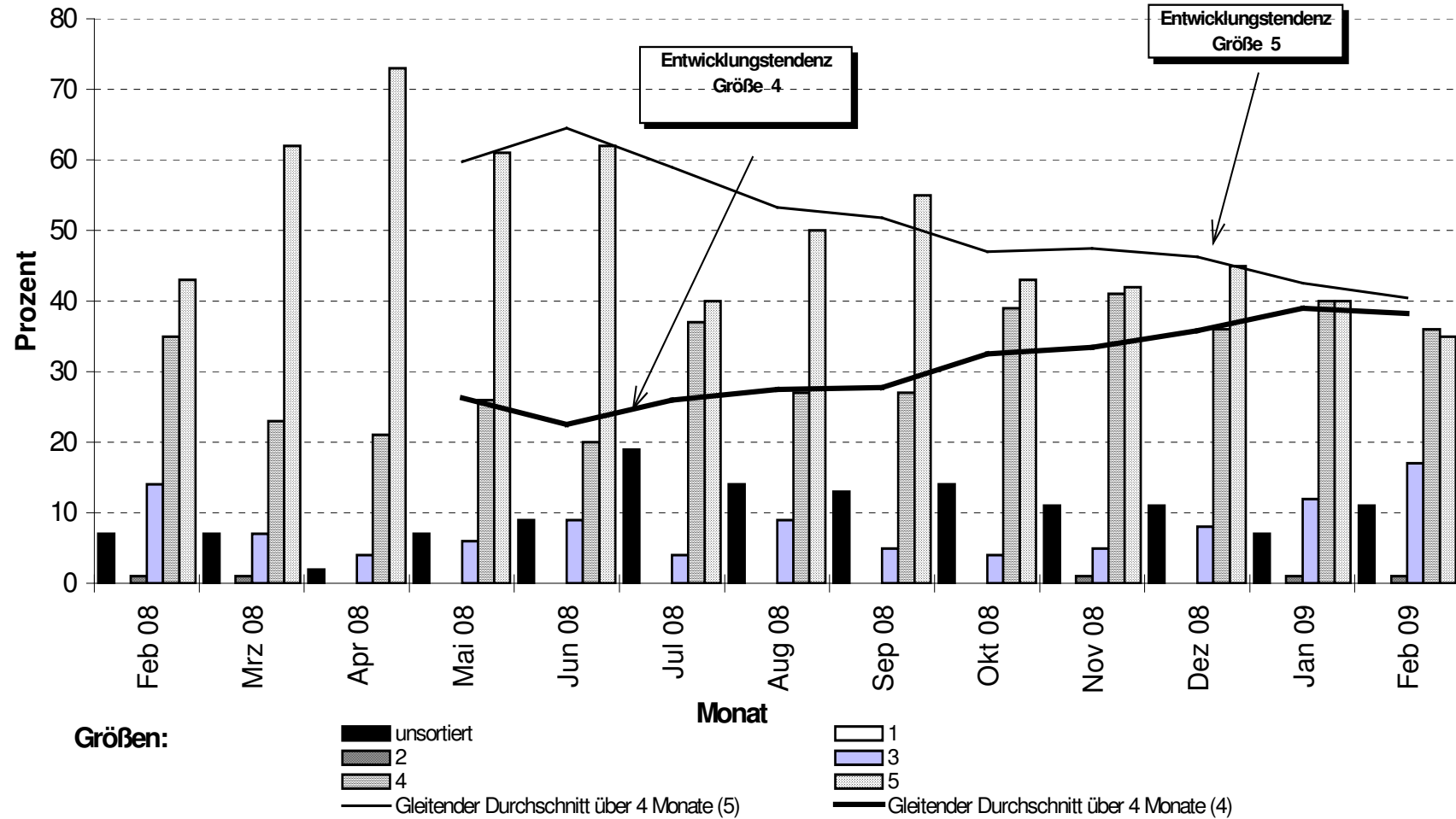
Quelle: BLE

Entwicklung der Seelachsgrößen in den deutschen Anlandungen

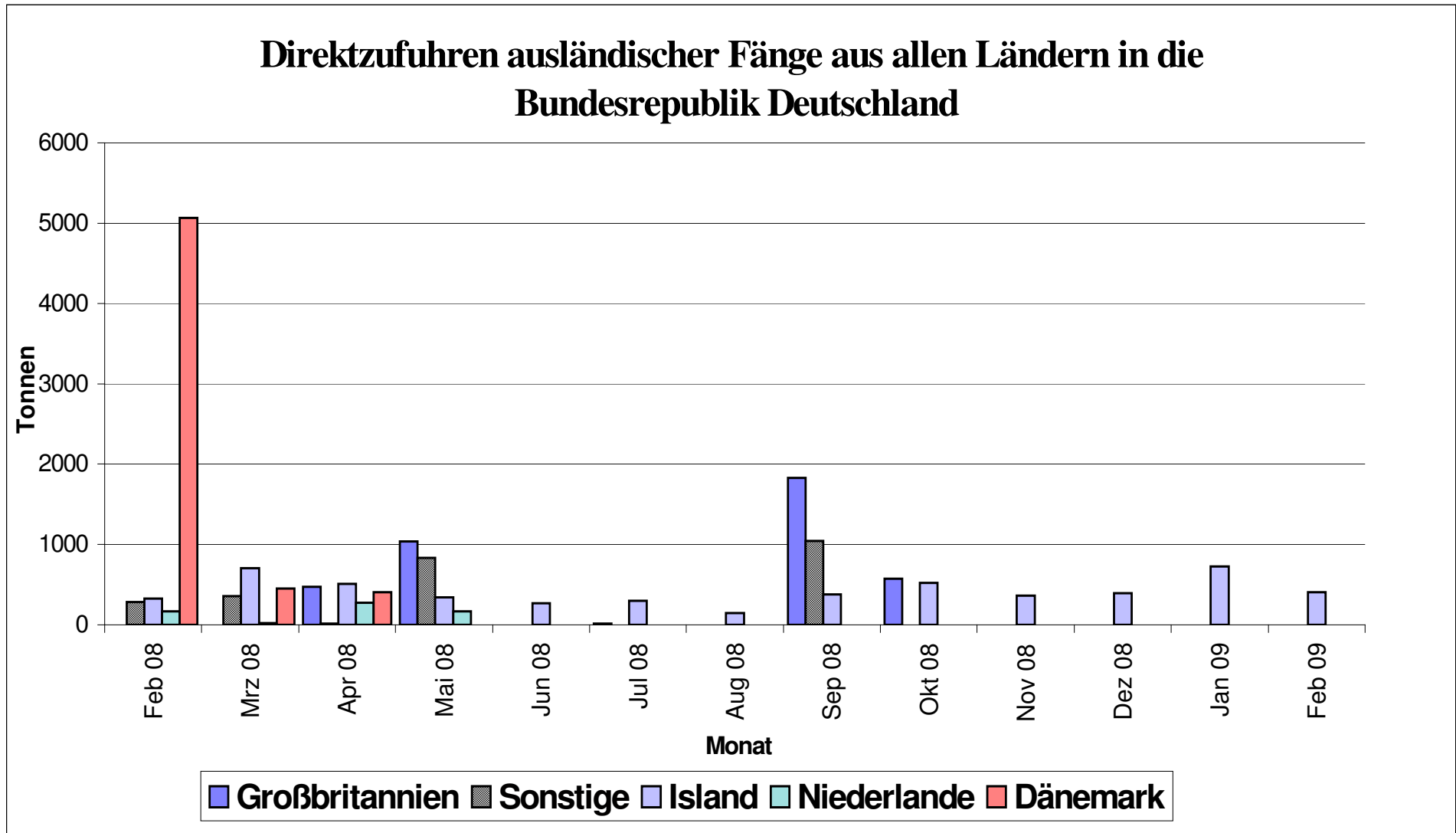


Quelle: BLE

Entwicklung der Dorschgrößen in den deutschen Anlandungen

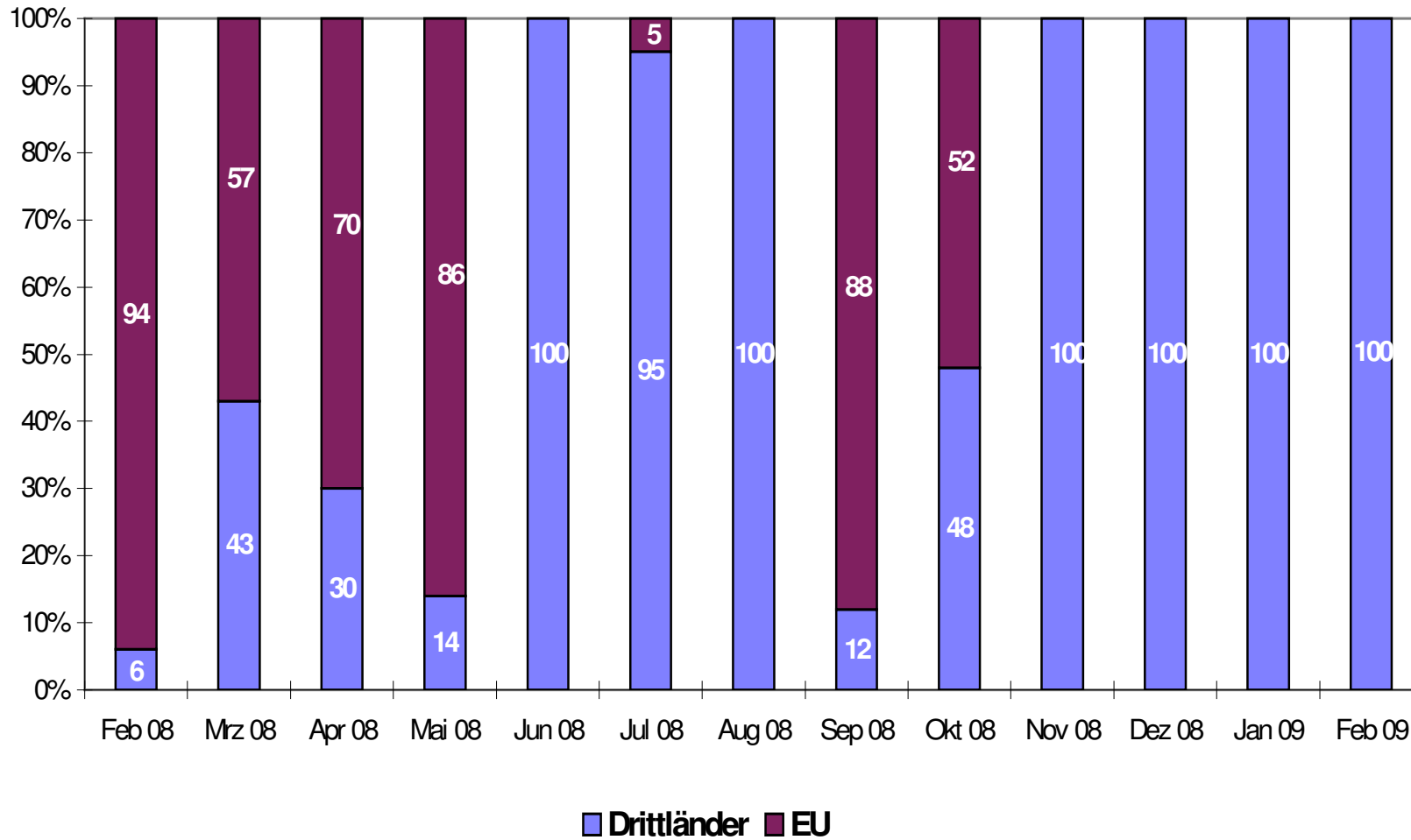


Quelle: BLE



Quelle: BLE
 ab 2007 alle ausländischen Direktzufuhren (einschließlich Containerware)

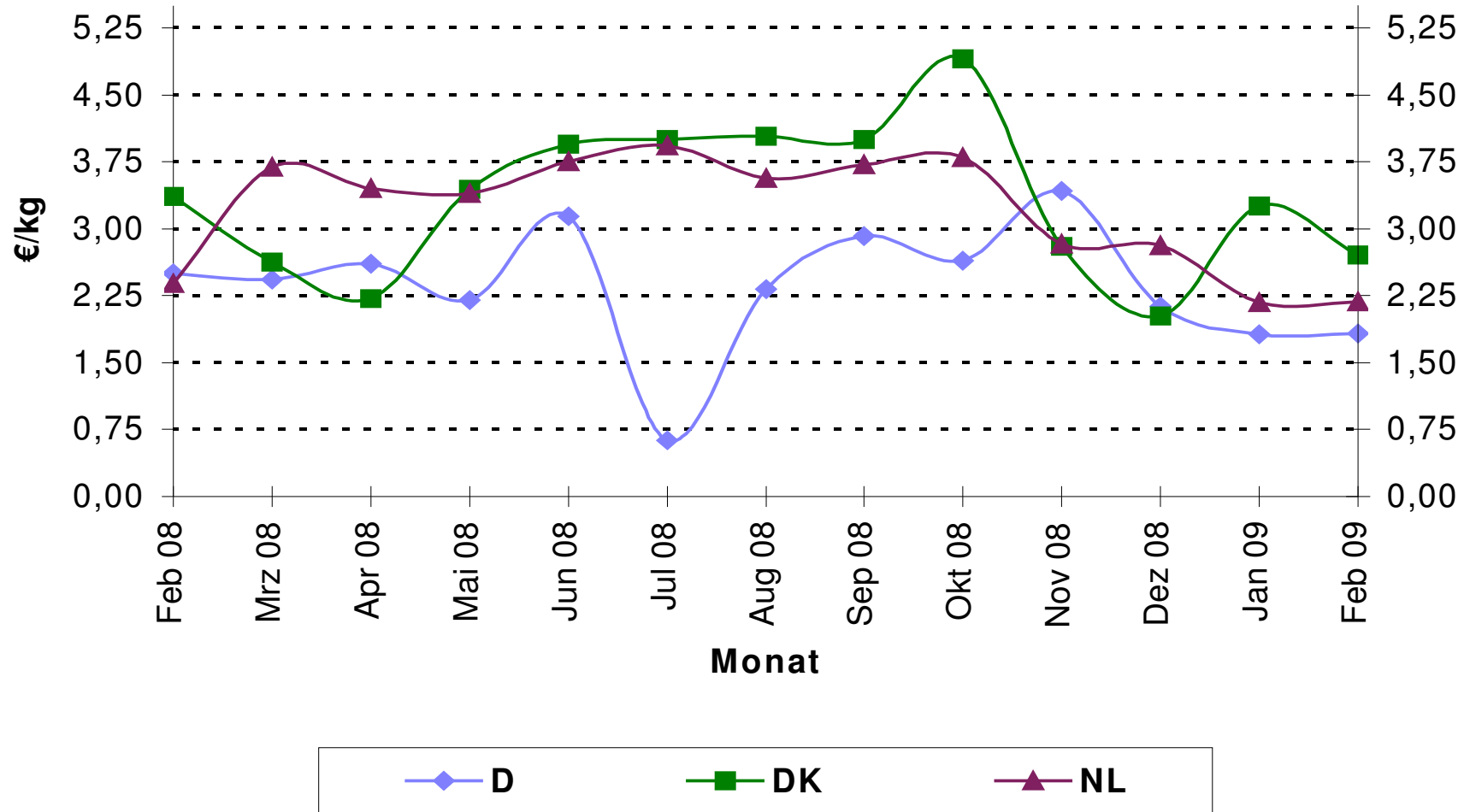
Prozentuale Anteile ausländischer Zufuhren (einschl. Container)



Quelle: BLE

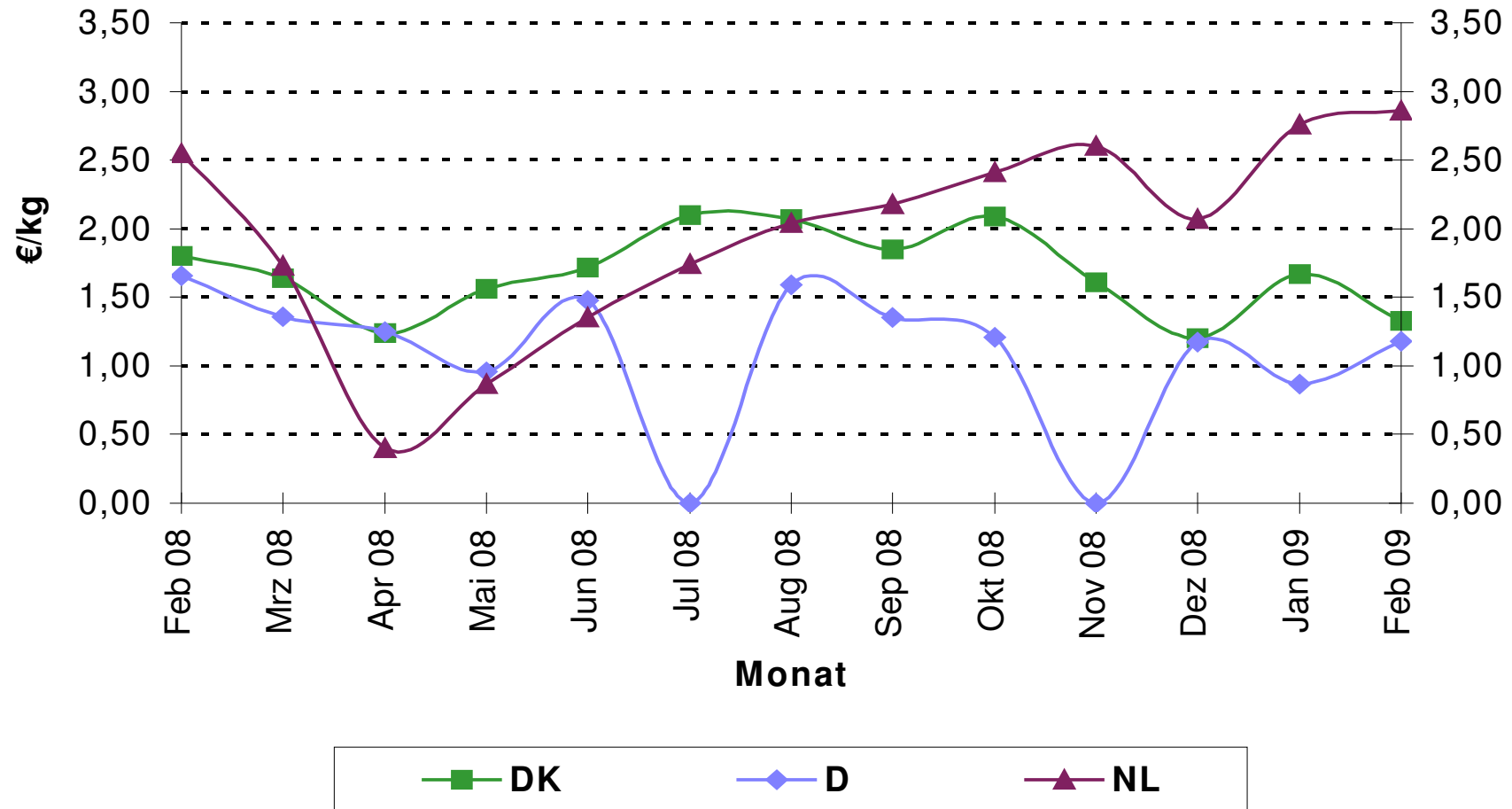
ab 2007 alle ausländischen Direktzufuhren (einschließlich Containerware)

Vergleich des deutschen Preisniveaus mit dem in verschiedenen Nachbarländern für Kabeljau



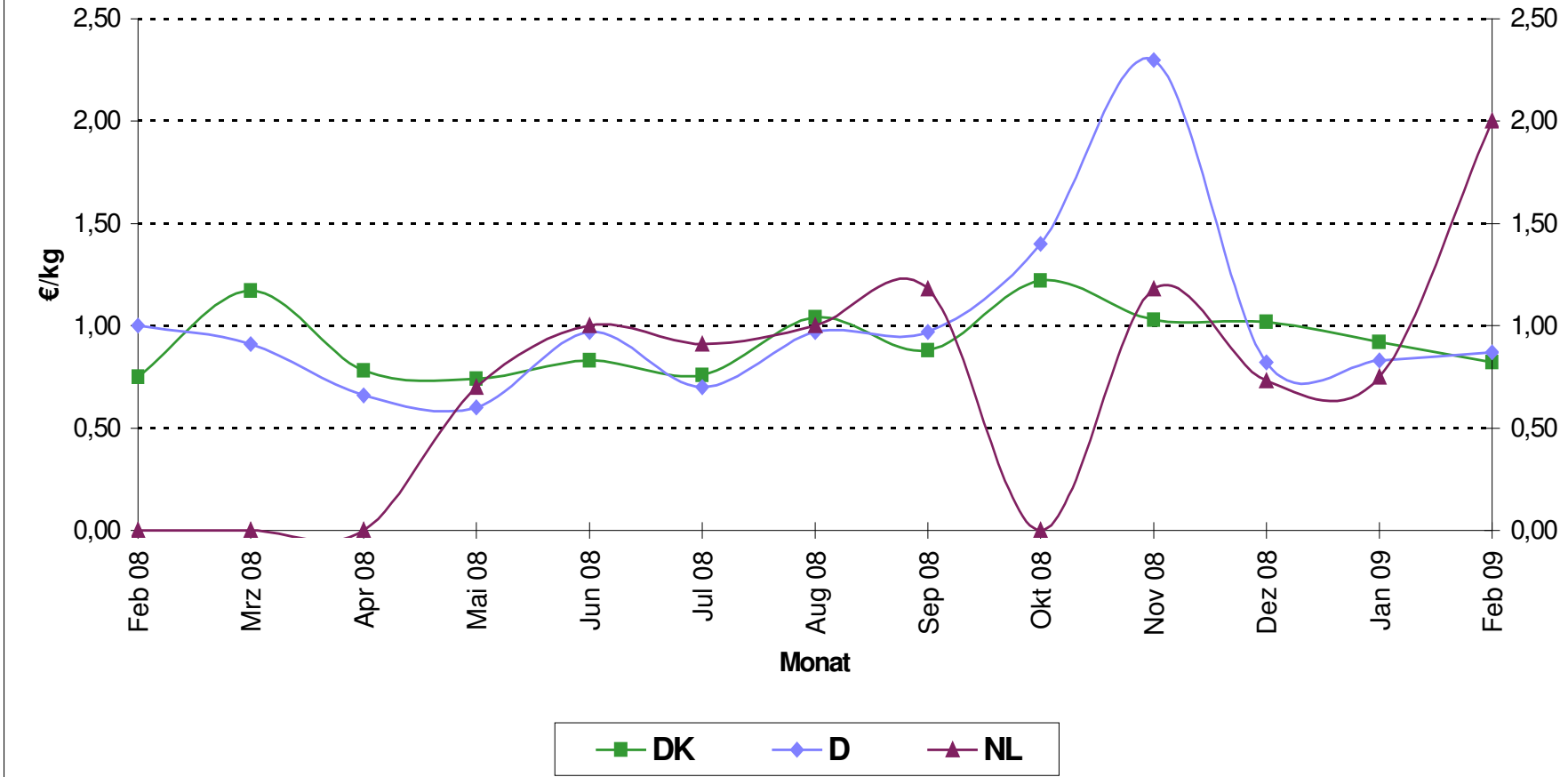
Quelle: BLE

Vergleich des deutschen Preisniveaus mit dem in verschiedenen Nachbarländern für Schellfisch

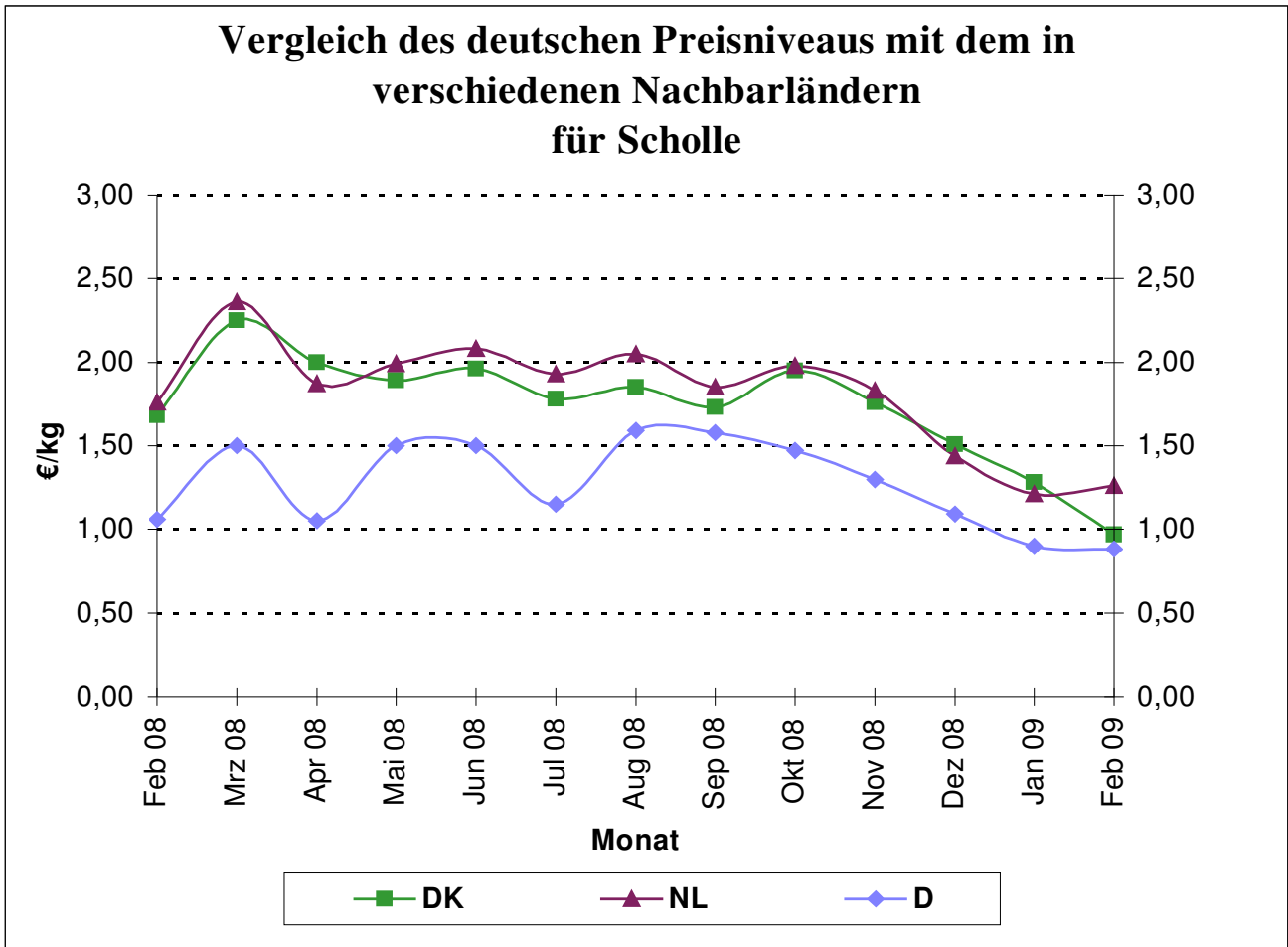


Quelle: BLE

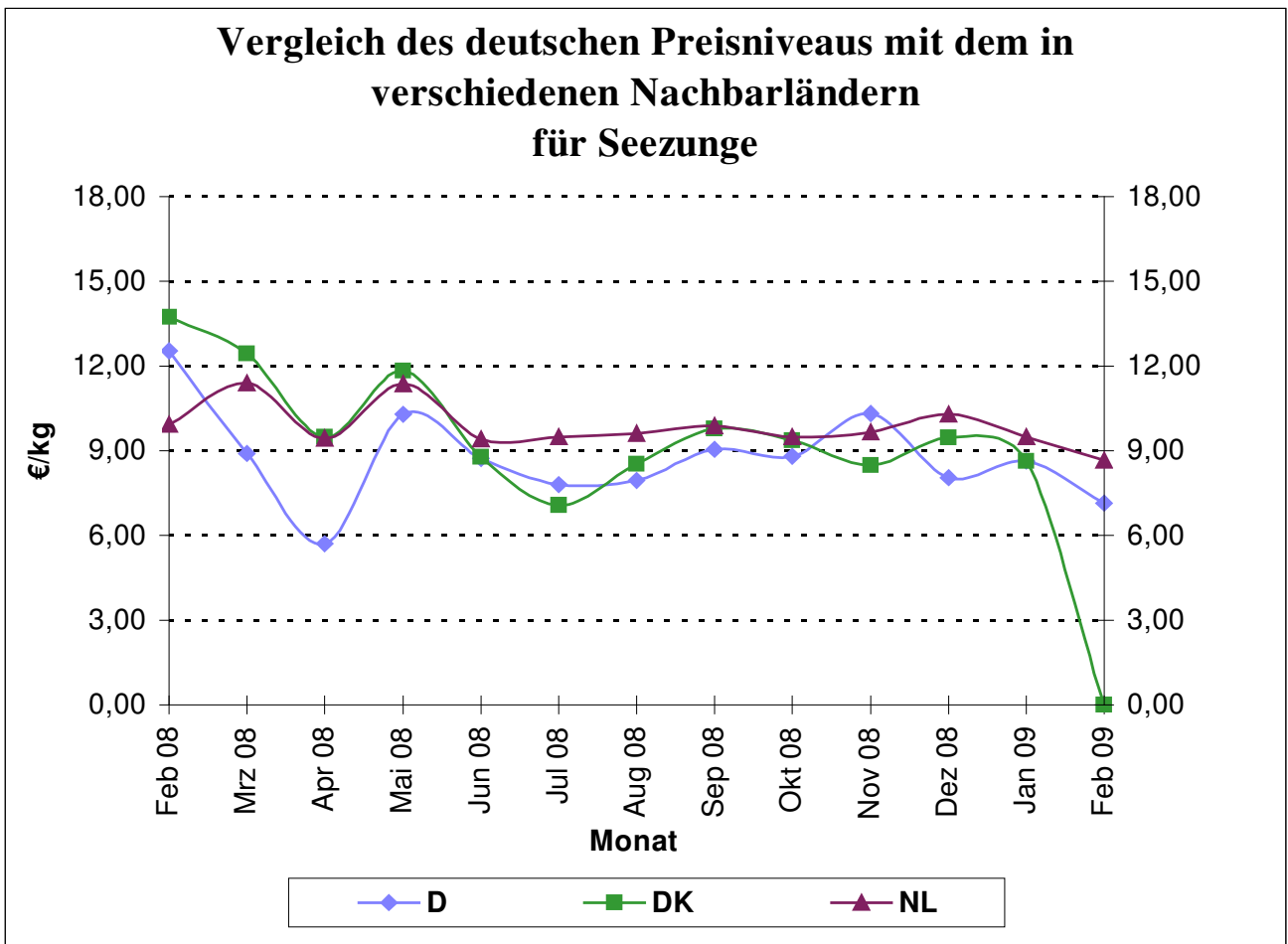
Vergleich des deutschen Preisniveaus mit dem in verschiedenen Nachbarländern für Seelachs



Quelle: BLE

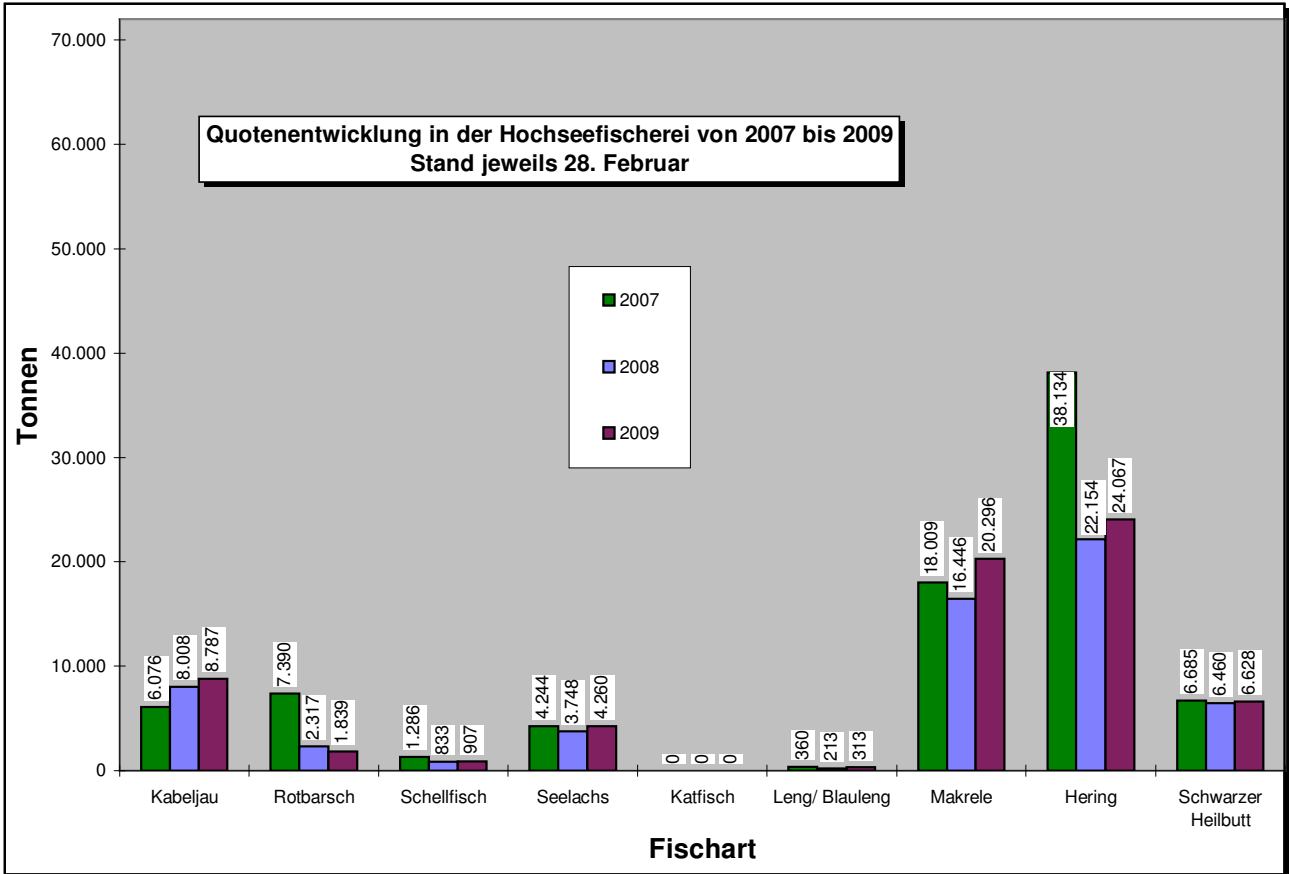


Quelle: BLE

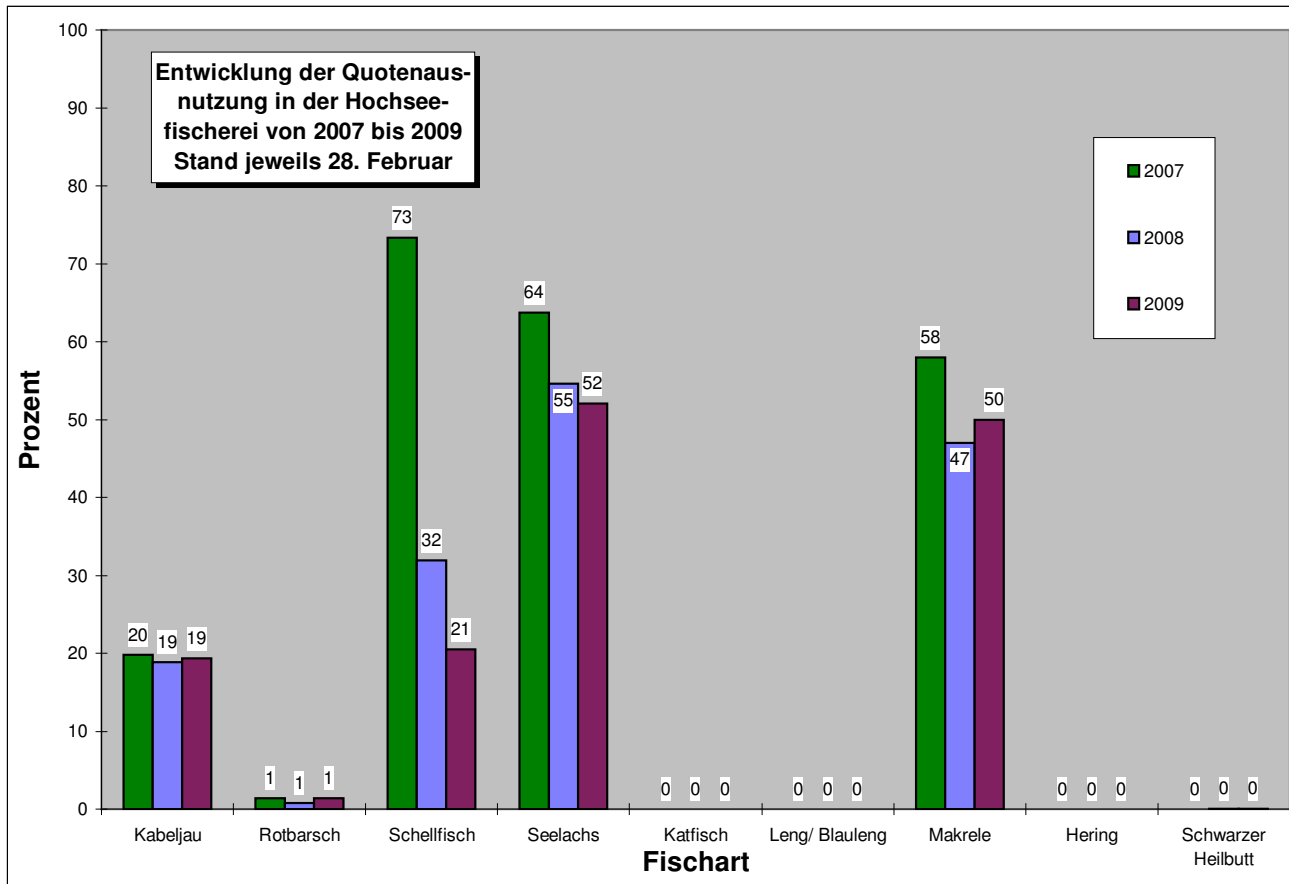


Quelle: BLE

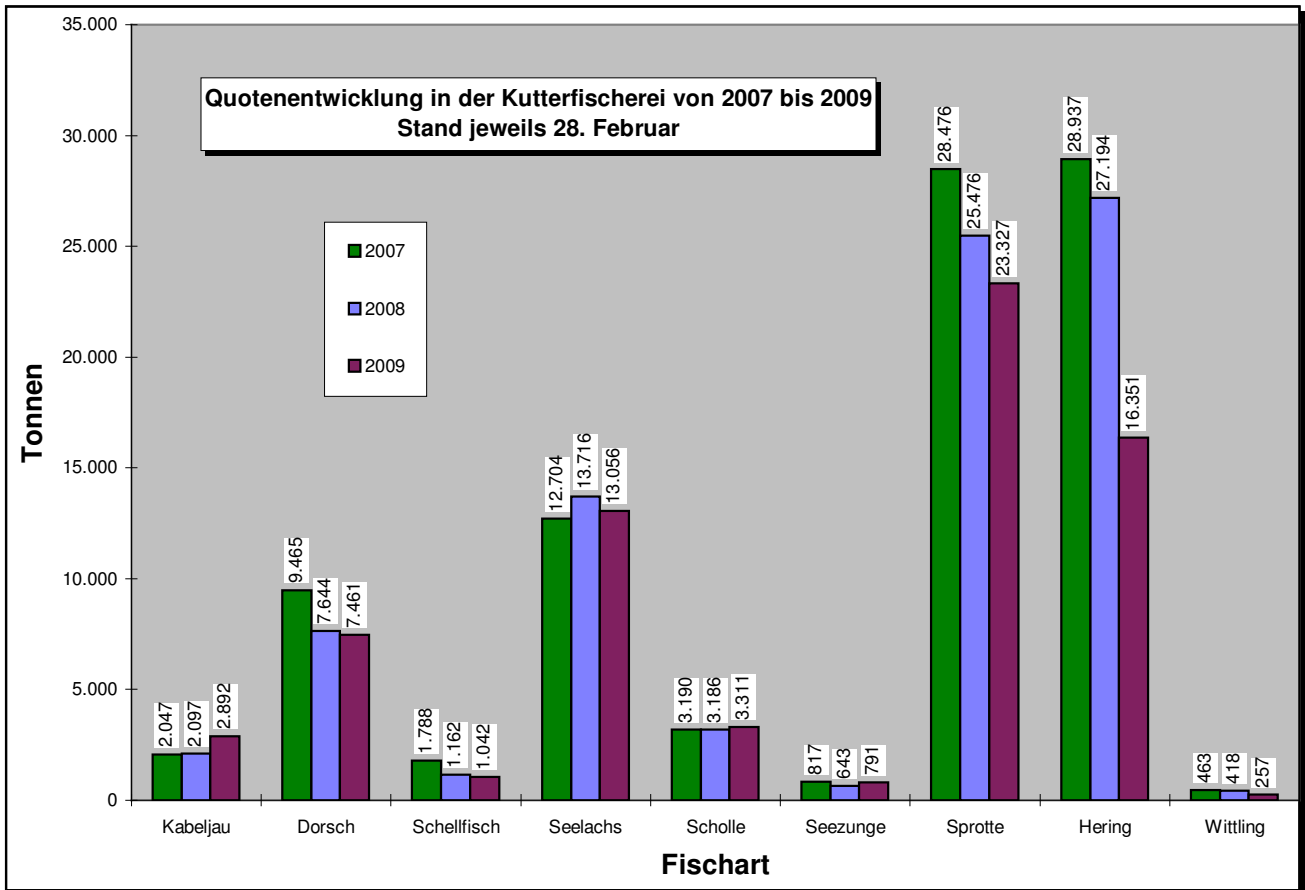
Grafik 15 a



Grafik 15 b



Grafik 16 a



Grafik 16 b

