



Bundesministerium  
für Ernährung  
und Landwirtschaft



# Struktur der Mühlengewirtschaft 2017

Reihe: Daten-Analysen

# **Die Struktur der Mühlenwirtschaft in Deutschland**

**Wirtschaftsjahr 2016/17**



## Inhalt

Inhalt.....	3
Abkürzungen, Begriffsdefinitionen und Erläuterungen .....	5
Vorbemerkungen.....	7
Zusammenfassung.....	10
Anzahl der Mühlen.....	10
Betriebsgrößen .....	10
Getreidevermahlung im Wirtschaftsjahr 2016/17 .....	11
Marktanteile .....	17
Absatzströme.....	18
Mehlherstellung.....	19
Mahlerzeugnisse aus Brotgetreide, das nach besonderen Regeln erzeugt wurde.....	20

## Tabellenteil

### I. Anzahl der Mühlen und Marktanteile

Übersicht 1: Die wichtigsten Daten der Wirtschaftsjahre 2016/17 und 2015/16.....	8
Übersicht 2: Mühlen nach Größenklassen.....	16
Übersicht 3.1: Vermahlen und Schälen nach Getreidearten in Deutschland.....	21
Übersicht 3.2: Verarbeitung von Getreide in Deutschland.....	21
Übersicht 3.3: Anzahl der Mühlen und Vermahlung nach Getreidearten und Gebietsstand.....	22
Übersicht 3.4: Anzahl der Mühlen und Vermahlung nach Getreidearten und Regionen.....	23
Übersicht 4.1: Marktanteile nach Größenklassen und Gebietsstand .....	24
Übersicht 4.2: Marktanteile nach Größenklassen und Regionen - Brotgetreide .....	25
Übersicht 5.1: Anzahl der Mühlen nach Größenklassen und Gebietsstand .....	26
Übersicht 5.2: Anzahl der Mühlen nach Größenklassen und Regionen.....	27
Übersicht 6: Anzahl der Mühlen nach Bundesländern und Regionen.....	28

### II. Vermahlung

Übersicht 7.1: Vermahlung nach Größenklassen und Gebietsstand - Gesamtvermahlung.....	31
Übersicht 7.2: Vermahlung nach Größenklassen und Regionen - Brotgetreide.....	32
Übersicht 8: Vermahlung von Getreide nach Bundesländern und Regionen.....	33
Übersicht 9: Vermahlung von Weichweizen für den Export nach Bundesländern und Regionen.....	34
Übersicht 10: Brotgetreidevermahlung nach Regionen, Größenklassen und Rohstoffbezug .....	36

### III. Mühlenstruktur 2016/17

Tabelle 1.1: Anzahl der meldepflichtigen Mühlen nach Regionen und Größenklassen	41
Tabelle 1.2: Vermahlung von Brotgetreide nach Regionen und Größenklassen	42
Tabelle 2: Anzahl der meldepflichtigen Mühlen nach Bundesländern	43
Tabelle 3: Mahlerzeugnisse aus Brotgetreide, das nach besonderen Regeln erzeugt wurde, nach Größenklassen im WJ 2016/17	43
Tabelle 4.1: Inlandsabsatz von Mehl aus Brotgetreide nach Regionen	44
Tabelle 4.2: Inlandsabsatz von Mehl aus Weichweizen nach Regionen	45
Tabelle 4.3: Inlandsabsatz von Mehl aus Roggen nach Regionen	46
Tabelle 5.1: Übergebietlicher Absatz und Ausfuhr von Mehl aus Weichweizen im WJ 2016/17	47
Tabelle 5.2: Übergebietlicher Absatz und Ausfuhr von Mehl aus Roggen im WJ 2016/17	47

### IV. Mahlerzeugnisse

Tabelle 6: Mahlerzeugnisse aus Brotgetreide, das nach besonderen Regeln erzeugt wurde	51
Tabelle 7: Mehlherstellung nach Mehltypen und Regionen - Mahlerzeugnisse aus Weichweizen	52
Tabelle 8: Mehlherstellung nach Mehltypen und Regionen - Mahlerzeugnisse aus Roggen	53
Tabelle 9: Mahlerzeugnisse aus Hartweizen	54

### Verzeichnis der Abbildungen

Abbildung 1	Mühlen und Vermahlung nach Bundesländern im Wirtschaftsjahr 2016/17.....	9
Abbildung 2	Anzahl der meldepflichtigen Mühlen in Deutschland.....	12
Abbildung 3	Gesamtvermahlung – Deutschland.....	12
Abbildung 4	Vermahlung von Brotgetreide - Früheres Bundesgebiet.....	13
Abbildung 5	Vermahlung von Brotgetreide - Neue Länder.....	13
Abbildung 6	Vermahlung von Brotgetreide – Deutschland.....	14
Abbildung 7	Vermahlung von Hartweizen in Hartweizenmühlen – Deutschland.....	14
Abbildung 8	Marktanteile nach Größenklassen – Deutschland.....	15

## Abkürzungen, Begriffsdefinitionen und Erläuterungen

BLE	= Bundesanstalt für Landwirtschaft und Ernährung
BB	= Brandenburg
BE	= Berlin
BL	= Bundesland
BMEL	= Bundesministerium für Ernährung und Landwirtschaft
BW	= Baden-Württemberg
BY	= Bayern
bzw.	= beziehungsweise
DDR	= Deutsche Demokratische Republik
dgl.	= dergleichen
EU	= Europäische Union
HB	= Bremen
HE	= Hessen
HH	= Hamburg
MELF	= Ministerium für Ernährung, Landwirtschaft und Forsten
Mill.	= Millionen
MV	= Mecklenburg-Vorpommern
NW	= Nordrhein-Westfalen
NI	= Niedersachsen
Ref.	= Referat
RP	= Rheinland-Pfalz
SH	= Schleswig-Holstein
SL	= Saarland
SN	= Sachsen
ST	= Sachsen-Anhalt
t	= Tonne
TH	= Thüringen
WJ	= Wirtschaftsjahr

## **Begriffsdefinitionen**

Früheres Bundesgebiet	= Gebietsstand vor dem 03.10.1990 einschließlich Berlin (West), 1990/91 einschließlich Berlin
Neue Länder	= Brandenburg, Mecklenburg-Vorpommern, Sachsen, Sachsen-Anhalt und Thüringen, ab 1991/92 einschließlich Berlin
Drittland	= Land, das nicht Mitgliedstaat der EU ist
Inland	= Vermahlung in Handlungsmühlen für Inlandsverwendung
Export	= Vermahlung in Handlungsmühlen für Exportzwecke inklusive für andere Mitgliedstaaten
Region Nord	= Schleswig-Holstein, Hamburg, Niedersachsen und Bremen
Region West	= Hessen, Nordrhein-Westfalen, Rheinland-Pfalz und Saarland
Region Süd	= Baden-Württemberg und Bayern
Region Ost	= Berlin, Brandenburg, Mecklenburg-Vorpommern, Sachsen-Anhalt, Sachsen und Thüringen

## **Auf- und Abrundungen**

Im Allgemeinen ist so auf- bzw. abgerundet worden, dass die einzelnen Zahlen unabhängig von den Zeilen- und Spaltensummen auf die kleinste zur Darstellung kommende Einheit auf- oder abgerundet wurden. Durch dieses Vorgehen können kleinere Differenzen in den Summen entstehen.

Abweichungen in der letzten Stelle sind zumeist durch verschieden vorgenommene Abrundungen der ursprünglichen Gesamtzahlen bedingt.

## **Datengrundlage**

Datengrundlage für die Jahre bis einschließlich Wirtschaftsjahr 1999/2000 sind die Angaben der Mühlen nach der „Getreide-Meldeverordnung“ vom 26.06.1978 (BGBl. I S. 883), ab dem WJ 2000/01 die Angaben nach der Marktordnungswaren-Meldeverordnung vom 24.11.1999 (BGBl. I S. 2286) sowie ab dem WJ 2012/13 die Angaben nach der Marktordnungswaren-Meldeverordnung in der durch Artikel 1 der Verordnung vom 2. Dezember 2011 (BGBl. I S. 2634) geänderten Fassung.

Die BLE hat die Erfassung der Meldedaten 2009 von den Länderdienststellen übernommen.

## **Dank**

Wir bedanken uns bei den Mühlen für ihre konstruktive Beteiligung bei der Erhebung des Datenmaterials im Rahmen der Marktordnungswaren-Meldeverordnung.

## Vorbemerkungen

Die nahezu jährlich erscheinende Broschüre „**Struktur der Mühlenwirtschaft**“ gibt Auskunft über die Anzahl der Mühlen in Deutschland sowie deren regionale Verteilung und Vermahlungsmengen an Brotgetreide (Weichweizen und Roggen) sowie Hartweizen. Nicht berücksichtigt sind seit dem Wirtschaftsjahr (WJ) 2000/01 Mühlen mit einer Jahresvermahlung unter 500 t sowie Lohn- und Umtauschmühlen. Durch die Veränderung der Marktordnungswaren-Meldeverordnung und Anhebung der Grenze zur Meldepflicht zum WJ 2012/13 auf 1 000 t Getreidevermahlung pro Jahr ist die Anzahl der Mühlen nicht direkt mit den Vorjahren vergleichbar. Seit dem WJ 2012/13 sind alle meldepflichtigen Prozesse zu melden.

Das heißt, wenn ein meldepflichtiges Unternehmen (z.B. ein Mischfutterbetrieb mit einer Verarbeitung von mehr als 1 000 t Getreide) 900 t Getreide vermahlt, muss es diese Vermahlung ebenfalls melden, obwohl diese Verarbeitung unterhalb der eigentlichen Meldegrenze liegt.

Im vorliegenden Heft wird die Struktur der Mühlenwirtschaft für das **Wirtschaftsjahr 2016/17** dargestellt. Der **erste Tabellenteil** gibt Auskunft über die Anzahl der Mühlen, die Vermahlung nach Getreidearten sowie Marktanteile. Die Darstellungen erfolgen jeweils für Deutschland, das frühere Bundesgebiet und die neuen Länder sowie für die vier Regionen Nord, West, Süd und Ost. **Übersicht 6** zeigt eine detailliertere Darstellung nach Bundesländern. Die Angaben für Hartweizen werden nur für Deutschland ausgewiesen.

Die Mühlenstruktur befasst sich mit Mahlmühlen. Für einen umfassenden Überblick werden aber in einer Grafik die Schäl- und Schleimküchelmühlen mit behandelt. In allen anderen Ausweisungen sind nur die Daten der Mahlmühlen enthalten.

Näher betrachtet werden nur die in Handelsmühlen verarbeiteten Brotgetreidesorten Weizen und Roggen, sowie Hartweizen. Für Hartweizen ist eine Ausweisung jedoch nur für Deutschland möglich.

Im **zweiten Teil** erfolgt eine detaillierte Darstellung der Vermahlungsmengen. Um die Geheimhaltung einzelbetrieblicher Vermahlungsergebnisse zu wahren, wird die Ausweisung in den meisten Übersichten nach Regionen vorgenommen.

Der **dritte Teil** enthält Tabellen zur Struktur der Mühlen in Deutschland. Dargestellt sind neben der Anzahl der Mühlen nach regionaler Verteilung und Größenklassen die verarbeiteten Getreidearten sowie die Absatzströme von Mehl.

Der **vierte Teil** stellt Angaben zu Mahlerzeugnissen dar.

Die veröffentlichten Werte beruhen auf den von den meldepflichtigen Betrieben der BLE zum Meldedatum übermittelten Angaben. Da nach Ablauf der Meldefrist noch nicht alle Meldungen der Wirtschaftsbeteiligten für das Wirtschaftsjahr 2016/17 vollständig und korrekt vorliegen, erfolgen ggf. noch Aktualisierungen des Berichts durch die BLE. Entsprechend wurden die Daten für das Wirtschaftsjahr 2015/16 nach Aufnahme verspäteter Meldungen und Korrekturen der Wirtschaftsbeteiligten durch die BLE aktualisiert.



# I. Anzahl der Mühlen und Marktanteile

## Übersicht 1: Die wichtigsten Daten der Wirtschaftsjahre 2016/17 und 2015/16

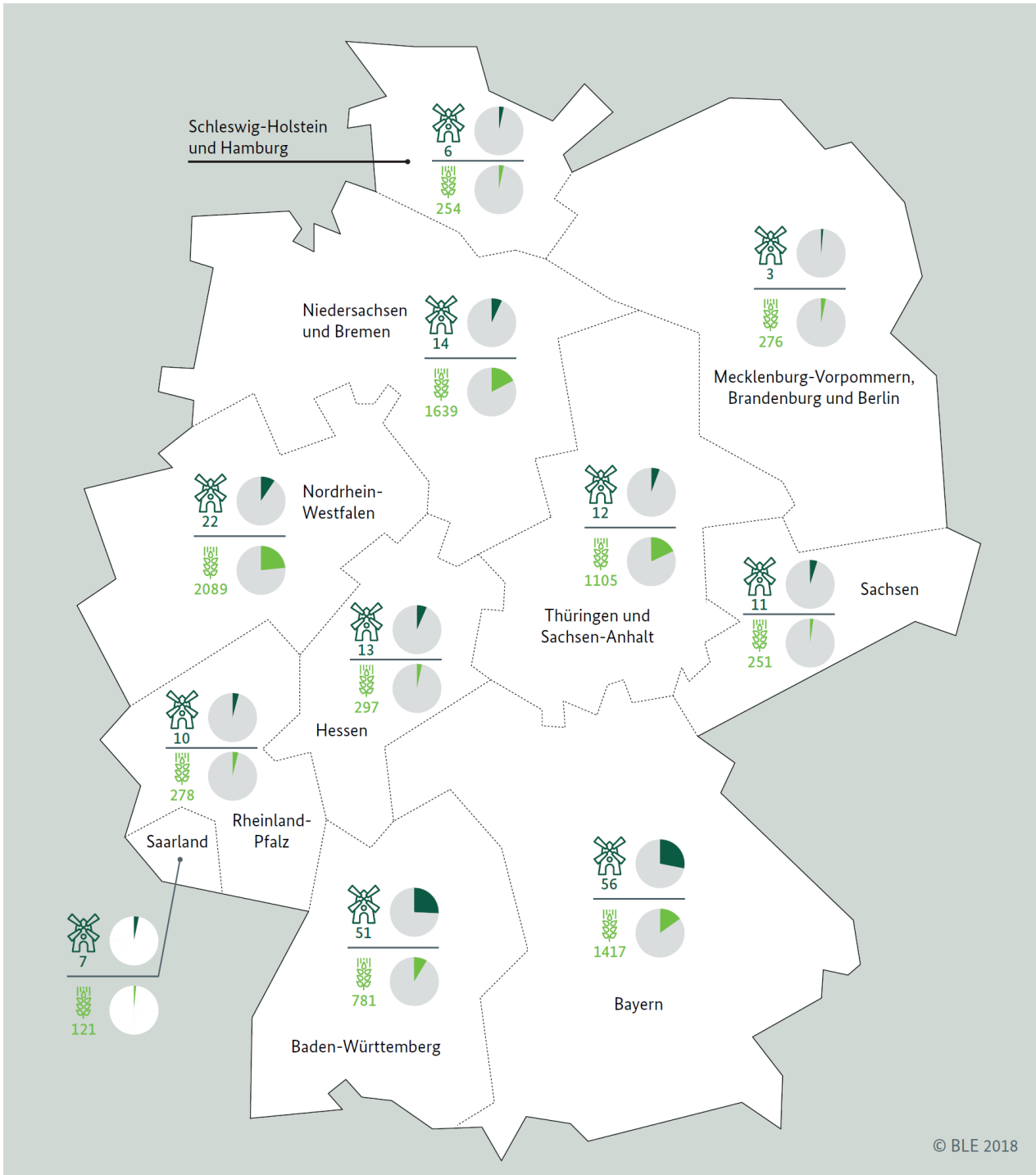
	2016/17		2015/16		Veränderung 2016/17 gegenüber 2015/16	
	Anzahl/ Menge	%	Anzahl/ Menge	%	Anzahl/ Menge	%
Anzahl der Mühlen <sup>1)</sup>	205		212		-7	
davon im alten Bundesgebiet	179	87%	185	87%	-6	
in den neuen Ländern und Berlin	26	13%	27	13%	-1	
davon mit Hartweizenvermahlung	7		7		0	
Vermahlung von Brotgetreide	8 507 262 t		8 436 686 t		70 576 t	0,83%
davon Weichweizen	7 724 163 t	90,8%	7 644 273 t	90,6%	79 890 t	1,03%
Roggen	783 099 t	9,2%	792 413 t	9,4%	- 9 314 t	-1,19%
Durchschnittliche Brotgetreidevermahlung je Betrieb	41 499 t		39 796 t		1 703 t	4,10%
Hergestellte Mehlmenge aus Brotgetreide	6 920 806 t		6 838 717 t		82 089 t	1,19%
davon Weichweizen	6 232 696 t		6 132 734 t		99 962 t	1,60%
Roggen	688 110 t		705 983 t		- 17 873 t	-2,60%
Vermahlung von Hartweizen	389 544 t		372 282 t		17 262 t	4,43%
Durchschnittliche Hartweizenvermahlung je Betrieb	55 649 t		53 183 t		2 466 t	4,43%
Hergestellte Mehlmenge aus Hartweizen	295 003 t		290 673 t		4 330 t	1,47%
Vermahlung von Getreide insgesamt	8 896 806 t		8 808 968 t		87 838 t	0,99%
Durchschnittliche Getreidevermahlung je Betrieb	43 399 t		41 552 t		1 847 t	4,26%

1) Durch die Veränderung der Marktordnungswaren-Meldeverordnung und Anhebung der Grenze zur Meldepflicht zum WJ 2012/13 auf 1 000 t Getreidevermahlung pro Jahr ist die Anzahl der Mühlen nicht direkt mit den Vorjahren vergleichbar. Seit dem WJ 2012/13 sind jedoch auch Betriebe mit einer Vermahlung unter 1000 t enthalten, soweit sie aufgrund anderer Erhebungsmerkmale meldepflichtig sind. Dies gilt für sämtliche Tabellen des Strukturberichtes.

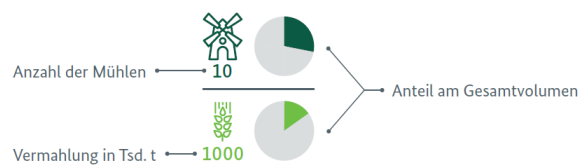
Stand: 01/18

# Abbildung 1: Mühlen und Vermahlung von Weichweizen und Roggen

- nach Bundesländern im WJ 2016/17



© BLE 2018



## Zusammenfassung

Die Getreidevermahlung ist im Wirtschaftsjahr (WJ) 2016/17 gegenüber dem vorherigen Wirtschaftsjahr erneut leicht gestiegen. Im Vergleich zum WJ 2015/16 wurden knapp 1,0 % mehr Getreide vermahlen. Eine Getreidemenge von 8,9 Mill. t wurde von 205 meldepflichtigen deutschen Mahlmühlen verarbeitet, 7 Mühlen weniger als im Vorjahr. Die insgesamt vermahlene Getreidemenge verteilt sich auf 8,5 Mill. t Brotgetreide, davon 7,7 Mill. t Weichweizen und fast 0,8 Mill. t Roggen, sowie nicht ganz 0,4 Mill. t Hartweizen. Die Roggenvermahlung ist leicht um 1,2 % gesunken, dagegen stieg die Weichweizenvermahlung um 1,0 %. Am deutlichsten ist die Veränderung bei Hartweizen. Hier ist die Vermahlung um 4,4 % gestiegen. Mit einem Zuwachs von 1 847 t stieg die durchschnittliche Jahresvermahlung auf 43 399 t je Mühle an.

## Anzahl der Mühlen

Die Anzahl der meldepflichtigen Mühlen ist um 7 Mühlen gesunken. Im WJ 2016/17 waren 205 Betriebe mit einer Vermahlung meldepflichtig (**Abbildung 2**).

Die Anzahl der Mühlen nach Bundesländern ist für das WJ 2016/17 in **Abbildung 1** und nach Regionen in **Übersicht 6** dargestellt.

## Betriebsgrößen

Die durchschnittliche Getreidevermahlung pro Betrieb stieg im WJ 2016/17 um 1 847 t (+ 4,26 %) auf 43 399 t je Mühle an. Die Vermahlung von Hartweizen ist um 17 262 t (+ 4,43 %) angestiegen. Da es bei der Anzahl an Hartweizenmühlen (7) vom vorherigen WJ geblieben ist, ist auch die durchschnittliche Vermahlung je Mühle um 4,43 % auf 55 649 t gestiegen.

Die durchschnittliche Brotgetreidevermahlung stieg im Vorjahresvergleich um 1 703 t auf 41 499 t (+ 4,1 %) je Mühle (**Übersicht 1**).

In der untersten Größenklasse fand die größte Veränderung der Betriebsanzahl statt. Im WJ 2016/17 sank die Anzahl der Mühlen mit einer Jahresvermahlung unter 5 000 t um sechs Betriebe auf 96 Betriebe. Die Anzahl der Mühlen mit einer Jahresvermahlung zwischen 5 000 und 25 000 t ging lediglich um eine Mühle auf 49 Mühlen zurück. In der dritten Größenklasse (Jahresvermahlung zwischen 25 000 und 50 000 t) sank die Anzahl um eine Mühle auf 14 Betriebe, wohingegen in der Größenklasse 50 000 bis 100 000 t Jahresvermahlung eine Mühle hinzukam. Hier waren im WJ 2016/17 jetzt 17 Mühlen meldepflichtig (**Übersicht 2**).

Im regionalen Vergleich zeigt die Region West die höchste Vermahlungsmenge an Brotgetreide mit rund 2,8 Mill. t, die von 52 Mühlen mit einer durchschnittlichen Vermahlung von 53 555 t je Betrieb verarbeitet wurde. In der Region Süd arbeiten 107 Mühlen (vier weniger als im Vorjahr) mit einer durchschnittlichen Brotgetreidevermahlung von 20 542 t. Sie erreichten eine Vermahlungsmenge von fast 2,2 Mill. t. Die größten Mühlen stehen in der Region Nord. Hier verarbeiteten 20 Betriebe (im WJ 2015/16 waren es noch 22 Betriebe) mit einer durchschnittlichen Vermahlungsmenge von 94 616 t insgesamt fast 1,9 Mill. t Ge-

treide. In der Region Ost wurden knapp über 1,6 Mill. t Getreide von 26 Betrieben verarbeitet, die somit eine durchschnittliche Vermahlung von 62 771 t erreichten (**Übersicht 3.4**).

## **Getreidevermahlung im Wirtschaftsjahr 2016/17**

Die Getreidevermahlung in Handlungsmühlen stieg im Wirtschaftsjahr (WJ) 2016/17 gegenüber dem vorherigen Wirtschaftsjahr um 1,0 % auf 8,9 Mill. t. Dies geht aus aufgrund der Marktordnungswarenmeldeverordnung gemeldeter Daten hervor. Insgesamt berichteten 205 Mühlen über ihre Verarbeitung. Die Anzahl der Mühlen nahm gegenüber dem Vorjahr um sieben Betriebe ab.

Von den 205 Mühlen haben 181 Betriebe eine Vermahlung an Brotgetreide von mehr als 1 000 t (**Tabelle 1.1**).

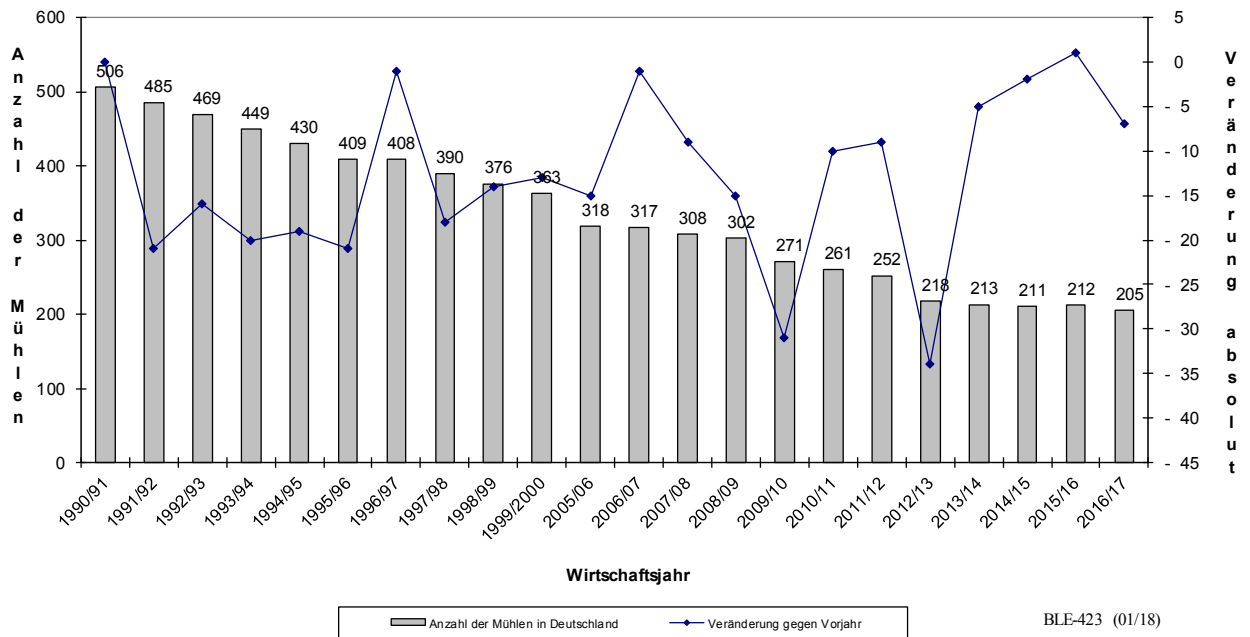
Die insgesamt vermahlene Getreidemenge verteilt sich auf 8,5 Mill. t Brotgetreide, davon 7,7 Mill. t Weichweizen und fast 0,8 Mill. t Roggen, sowie nicht ganz 0,4 Mill. t Hartweizen. Die durchschnittliche Jahresvermahlung der deutschen Mühlen stieg um 1 847 t auf 43 399 t je Mühle an.

Im Wirtschaftsjahr 2016/17 berichteten 7 Betriebe über die Vermahlung von Hartweizen. Die Vermahlungsmenge erreichte 389 544 t. Sie liegt mit 17 262 t um 4,4 % über der Vorjahresmenge (**Übersicht 1**).

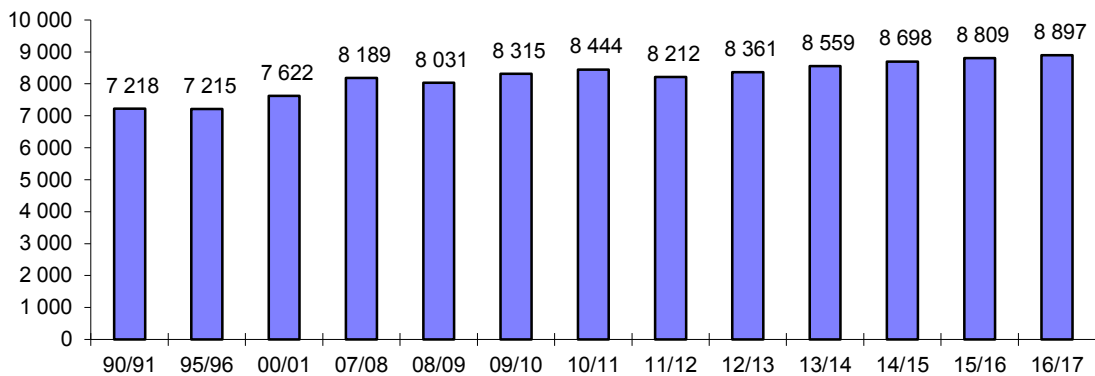
Zusätzlich zur Vermahlung von Brotgetreide und Hartweizen wurden in Schäl- und Reismühlen weitere 820 217 t Getreide verarbeitet.

Insgesamt verarbeiteten die 225 deutschen Mahl- und Schälsmühlen rund 9,7 Mill. t Getreide (**Übersicht 3.1**). Sie sind nach der Mischfutterindustrie der zweitwichtigste Verarbeitungsbereich für Getreide in Deutschland.

**Abb. 2: Anzahl der meldepflichtigen Mühlen in Deutschland**

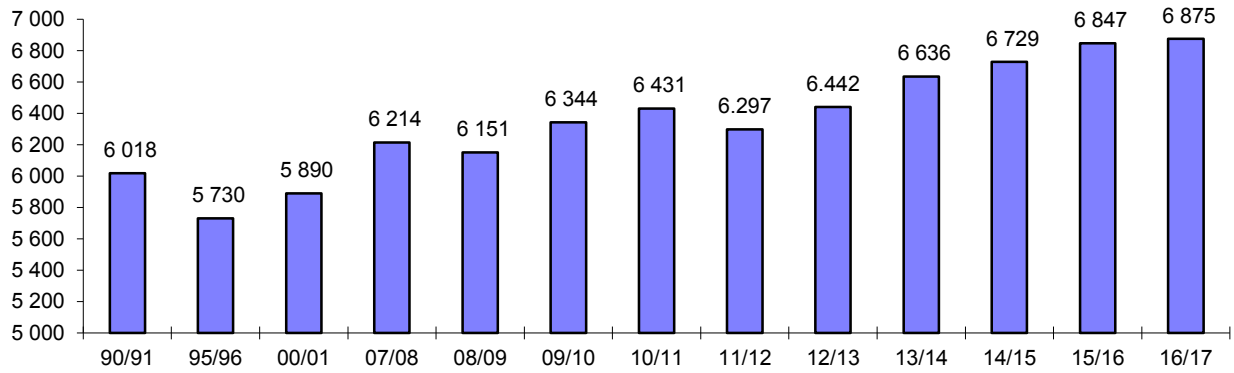


**Abb. 3: Gesamtvermahlung  
DEUTSCHLAND  
Wirtschaftsjahre  
1 000 t**



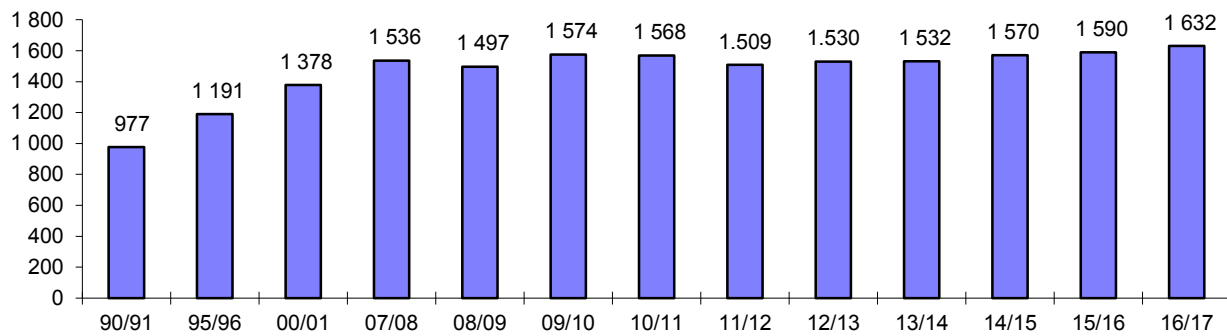
BLE-423 (01/18)

**Abb. 4: Vermahlung von Brotgetreide**  
**FRÜHERES BUNDESGBIET**  
 Wirtschaftsjahre  
 1 000 t



BLE-423 (01/18)

**Abb. 5: Vermahlung von Brotgetreide**  
**NEUE LÄNDER**  
 Wirtschaftsjahre  
 1 000 t



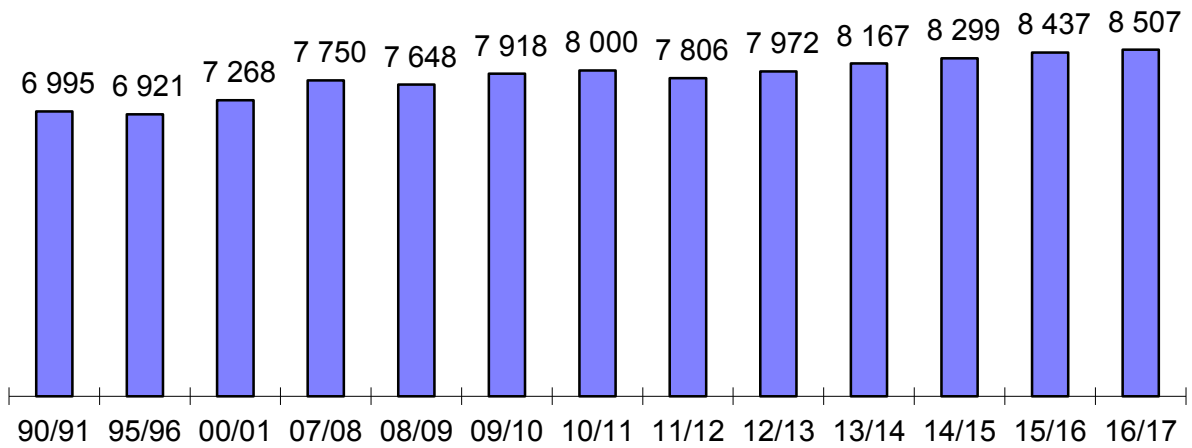
BLE-423 (01/18)

**Abb. 6 : Vermahlung von Brotgetreide**

**DEUTSCHLAND**

Wirtschaftsjahre

1 000 t



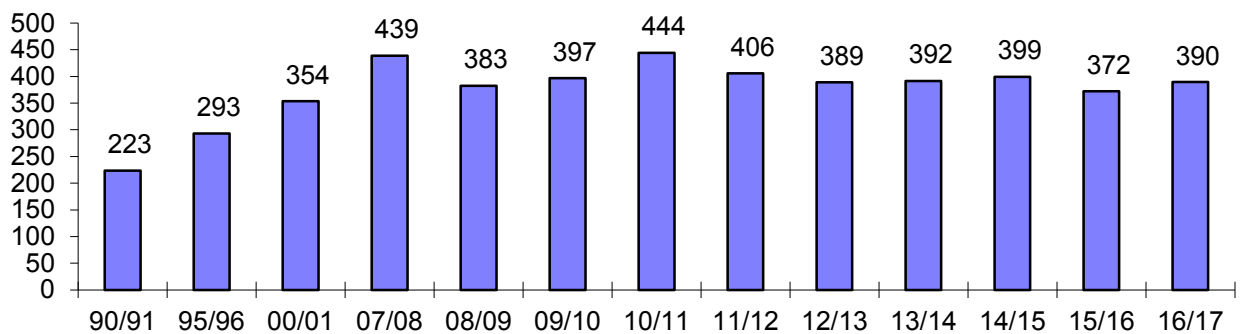
BLE-423 (01/18)

**Abb. 7: Vermahlung von Hartweizen in Hartweizenmühlen**

**DEUTSCHLAND**

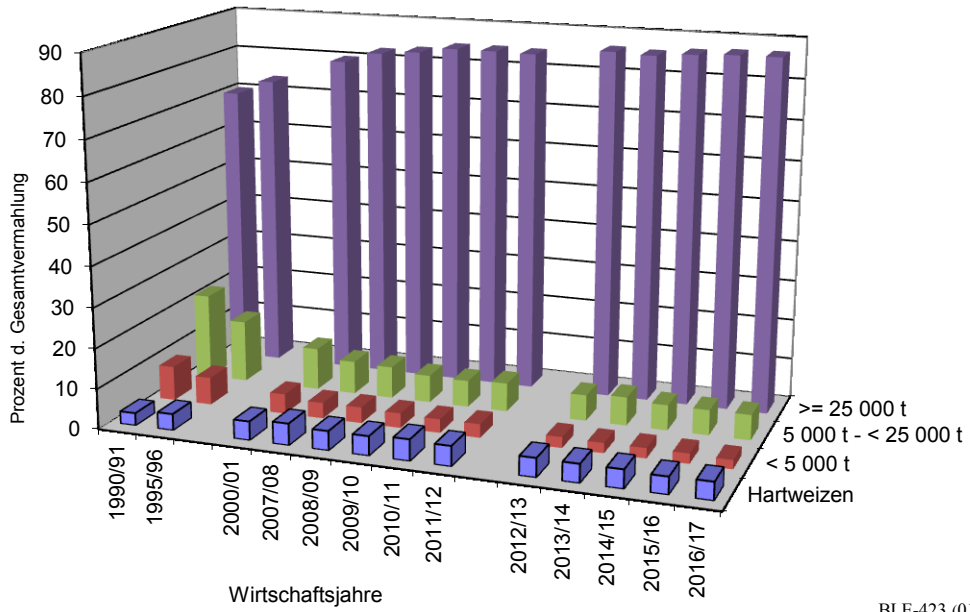
Wirtschaftsjahre

1 000 t



BLE-423 (01/18)

**Abb. 8: Marktanteile nach Größenklassen**  
Deutschland



BLE-423 (01/18)



## Übersicht 2: Mühlen nach Größenklassen

WJ		Größenklassen					Insgesamt <sup>2)</sup>	davon Hartweizen		
		unter <sup>1)</sup> 5 000 t	5 000 bis unter 25 000 t	25 000 bis unter 50 000 t	50 000 bis unter 100 000 t	100 000 t und mehr				
<b>Deutschland</b>										
2015/16	Anzahl	102	50	15	16	29	212	7		
	dgl. in %	48,1%	23,6%	7,1%	7,5%	13,7%				
	Vermahlung 1 000 t	218	550	531	1 137	6 000			8 809	372
	Marktanteil	2,5%	6,2%	6,0%	12,9%	68,1%				
Durchschnittliche Vermahlung		2 135	11 007	35 422	71 074	206 900	41 552	53 183		
WJ		Größenklassen					Insgesamt	davon Hartweizen		
		unter <sup>1)</sup> 5 000 t	5 000 bis unter 25 000 t	25 000 bis unter 50 000 t	50 000 bis unter 100 000 t	100 000 t und mehr				
2016/17	Anzahl	96	49	14	17	29	205	7		
	dgl. in %	46,8%	23,9%	6,8%	8,3%	14,1%				
	Vermahlung 1 000 t	197	557	487	1 153	6 113			8 897	390
	Marktanteil	2,2%	6,3%	5,5%	13,0%	68,7%				
Durchschnittliche Vermahlung		2 052	11 368	34 810	67 834	210 784	43 399	55 649		

1) Betriebe, die eine Vermahlung gemeldet haben.

2) Die Hartweizenvermahlung ist nur in der Summe über alle Größenklassen enthalten.

## Marktanteile

Bevor näher auf die Marktanteile bei der Brotgetreidevermahlung eingegangen wird, eine kurze Erklärung dafür, dass die Marktanteile, die sich aus der Brotgetreidevermahlung errechnen, höher liegen als die Anteile bezogen auf die Gesamtvermahlung einschließlich Hartweizen, die in **Übersicht 2** dargestellt ist. Dies hängt einerseits mit der um den Hartweizenanteil höheren Gesamtmenge und andererseits mit der Größenstruktur der Hartweizenmühlen zusammen, deren durchschnittliche Betriebsgröße im WJ 2016/17 bei 55 649 t und damit 14 150 t über der durchschnittlichen Brotgetreidevermahlung liegt.

Im WJ 2016/17 waren in der Betriebsgrößenklasse zwischen 500 t und unter 5 000 t Jahresvermahlung 96 Mühlen tätig. Der Marktanteil dieser Mühlen ist mit 2,2 % der deutschen Gesamtvermahlung im Vergleich zum Vorjahr minimal zurückgegangen. Ihre Vermahlungsmenge lag mit 197 003 t um 20 731 t unter dem Wert des Vorjahres. Minimal gestiegen ist hingegen der Marktanteil der darüber liegenden Größenklasse bis 25 000 t Vermahlung pro Jahr mit einer Verarbeitungsmenge von 557 022 t und einem Anteil von 6,3 % (Vorjahr 6,2 %). In diese Kategorie fallen 49 Betriebe. Der Anteil an der Brotgetreidevermahlung der nächsten Kategorie bis 50 000 t Jahresvermahlung ist gesunken. Hier wurden rund 487 000 t von 14 Betrieben (Vorjahr 15) vermahlen. Mit einer um 43 995 t niedrigeren Vermahlungsmenge sank ihr Marktanteil gegenüber dem Vorjahr um 0,5 Prozentpunkte (**Übersicht 2**).

46 Mühlen verarbeiteten mehr als 50 000 t Brotgetreide im WJ 2016/17. Davon waren in der Kategorie bis 100 000 t 17 Betriebe, die einen Marktanteil von 13,0 % (Vorjahr 12,9 %) erreichten. Auf 16 Mühlen der Kategorie zwischen 100 000 t und 200 000 t Jahresvermahlung verteilte sich der Marktanteil von 25,6 % (Vorjahr 27,5 %) mit einer Vermahlung von fast 2,3 Mill. t. Die Gruppe der größten deutschen Mühlen (über 200 000 t Jahresvermahlung) ist um einen Betrieb angewachsen auf 13 Betriebe. Die Vermahlungsmenge betrug rund 3,8 Mill. t. Der Marktanteil dieser Mühlen erhöhte sich deutlich auf 43,1 % (Vorjahr 40,6 %) (**Übersicht 5 und Übersicht 7**).

Die bisherige Entwicklung der Marktanteile auf der Basis der Einteilung in drei Größenklassen ist in **Abbildung 8** dargestellt. Die Hartweizenmühlen sind als eigene Gruppe aufgeführt.

## Absatzströme

In Deutschland liegt das Verhältnis zwischen dem Absatz von Mehl aus Brotgetreide innerhalb und außerhalb des eigenen Bundeslandes bei etwa 2:1, wobei Bundesländer, die aus Gründen der Statistischen Geheimhaltung zusammengefasst wurden, gemeinsam betrachtet werden. In der Region Nord liegt dieses Verhältnis bei etwa 1:1. In der Region West beträgt das Verhältnis 6:1, in der Region Süd liegt es bei 2,5:1. In der Region Ost besteht fast ein ausgewogenes Verhältnis zwischen dem Absatz von Mehl aus Brotgetreide innerhalb und außerhalb des eigenen Bundeslandes. Die hohen Absatzmengen im eigenen Bundesland in der Region West lassen sich damit begründen, dass in Nordrhein-Westfalen aufgrund der hohen Bevölkerungszahl eine große Nachfrage nach Mehl besteht und daher entsprechend große Mengen im eigenen Bundesland abgesetzt werden können. Auch in der Region Süd, vor allem in Bayern, spielt der regionale Verkauf eine große Rolle (**Tabelle 4.1**).

Die Mühlen in der Region West setzten bei Mehl aus Weichweizen mit 86 % die größten Mengen im eigenen Bundesland ab. Bei Roggenmehl setzen die Mühlen in der Region West die größten Mengen (80 %) im eigenen Bundesland ab, gefolgt von der Region Süd, hier werden 78 % des Mehls im eigenen Bundesland abgesetzt (**Tabellen 4.2 und 4.3**).

Rund 11,4 % des durch Mühlen direkt abgesetzten Weichweizenmehls gingen ins Ausland. Bei Roggenmehl sind es lediglich 4,3 %. An den insgesamt 731 178 t Direktausfuhren an Mehl aus Brotgetreide hatte die Region Südwest einen Anteil von knapp 52 %, gefolgt von der Region Nord mit einem Anteil von fast 38 % (**Tabellen 5.1 und 5.2**).

## Mehlherstellung

Im WJ 2016/17 wurden über 7,2 Mill. t Mehl hergestellt. Dies sind 86 419 t mehr als im Vorjahr. Die Produktionsmenge stieg um rund 1,2 %. Den größten Anteil an der Mehlherstellung haben Weizenmehle mit rund 6,2 Mill. t. Die Herstellungsmenge erhöhte sich um 99 962 t oder 1,6 % gegenüber dem Vorjahr. Die Roggenmehlmenge ging deutlich zurück auf 688 110 t.

Bei den Mahlerzeugnissen aus Weichweizen gab es bei der Mehltypen 405 erneut eine deutliche Steigerung. Es wurden 32 393 t mehr vermahlen, dies entspricht einer Steigerung um 4,8 % auf rund 711 000 t. Der Aufwärtstrend bei der Typen 550 und 630 wurde jedoch gestoppt. Die Herstellungsmenge betrug hier 40 085 t weniger als im Vorjahr. Die Typen 550 und 630 stehen jedoch weiterhin deutlich an der Spitze. Im WJ 2016/17 wurden 4 057 078 t dieser Typen hergestellt.

Eine deutlich sinkende Herstellungsmenge gegenüber dem WJ 2015/16 verzeichnet vor allem die Typen 1600 (-17,8 % auf 49 428 t). Dagegen verzeichnet das Vollkornmehl- und Schrot eine deutliche Steigerung (+12,8 % auf 138 603 t) (**Tabelle 7**).

Bei Roggenmehl setzten sich die Trends der vergangenen Jahre fort. Die Mehltypen 1150 ist weiterhin die wichtigste Mehltypen mit einer Herstellungsmenge von rund 320 615 t. Allerdings ist ein erneuter Rückgang mit einem Minus von 4,9 % zu beobachten. Vollkornmehl konnte erneut eine leichte Steigerung um 1,5 % erreichen und bleibt mit 155 197 t die zweitwichtigste Sorte. Ebenfalls leicht angestiegen ist die Herstellung der Typen 997 (+ 5,5 %). Die Vermahlungsmenge lag im WJ 2016/17 jetzt bei 107 003 t (**Tabelle 8**).

Die regionalen Schwerpunkte in der Weizenmehlherstellung blieben im WJ 2016/17 weitgehend bestehen. In den Bundesländern Baden-Württemberg und Bayern (Region Süd) wurden mit 352 914 t fast 50 % der in Deutschland produzierten Menge der Typen 405 hergestellt. Bei den Typen 550 und 630 halten die Betriebe in der Region West mit einer Herstellungsmenge von nahezu 1,5 Mill. t weiter die Spitzenposition (**Tabelle 7**).

Der regionale Schwerpunkt bei Roggenmehl war bei der mengenstärksten Mehltypen 1150 die Region West mit fast 120 000 t. Bei der zweitwichtigsten Mehltypen Vollkornmehl und –schrot dominierten weiterhin die Regionen Nord (über 56 000 t) und West (fast 49 000 t), wobei auch in der Region Ost rund 41 000 t Vollkornmehl und –schrot aus Roggen hergestellt wurden (**Tabelle 8**).

## **Mahlerzeugnisse aus Brotgetreide, das nach besonderen Regeln erzeugt wurde**

Wie schon in der vorhergehenden Struktur wurde die hergestellte Menge an Bio-Mehl (Nach VERORDNUNG (EG) Nr. 834/2007 ökologische/biologische Erzeugnisse) verglichen mit der insgesamt hergestellten Menge an Mehl aus Brotgetreide, da die eingesetzte Menge an Bio-Getreide nicht erfasst wird.

Insgesamt wurden 135 882 t Bio-Mehl hergestellt. 33 Betriebe haben die Herstellung von Bio-Mehl gemeldet.

Am höchsten ist der Anteil an Bio-Mehl im Vergleich zum konventionell hergestellten Mehl in der Region Süd mit einem Anteil von rund 5,7 % (**Tabelle 3**).

Den geringsten Anteil macht das Bio-Mehl in der Region West aus. Es hat lediglich einen Anteil von rund 0,2 % (**Tabelle 3 und Tabelle 6**).

### Übersicht 3.1: Vermahlen und Schälen nach Getreidearten in Deutschland

Getreide	Wirtschaftsjahr 2016/17					
	Vermahlen - Inland	Vermahlen für Export	Vermahlen zur Stärkeherstellung	Vermahlung insgesamt	Schälen	Insgesamt
	Menge in Tonnen					
Weichweizen	6.752.068	443.572	528.523	7.724.163	15.960	<b>7.740.123</b>
Roggen	783.099		-	783.099	-	<b>783.099</b>
Hartweizen	389.544		-	389.544	.	.
Übrige Gerste	832	-	-	832	11.833	<b>12.665</b>
Hafer	.	.	-	.	341.305	.
Mais	.	.	-	.	.	<b>140.225</b>
Sorghum, Hirse, Reis (Paddy), andere Getreidearten	.	.	-	.	.	<b>281.955</b>
<b>Insgesamt</b>						<b>9.717.023</b>
<b>Anzahl Betriebe</b>						<b>225</b>

Anmerkung: es wird nur die erste Verarbeitungsstufe erfasst. Schäl- und Mählenerzeugnisse, die vermahlen werden, sind nicht in „Vermahlen“ enthalten.

### Übersicht 3.2: Verarbeitung von Getreide in Deutschland

Verarbeitungsprozess	Wirtschaftsjahr 2016/17					Insgesamt
	Mahl- und Schäl- mühlen	Mälzen	Herstellung von Nähr- und Backmit- teln sowie Kaffee- ersatz	Mischfutter- herstellung	Herstellung von Stärke, sonstigen Getreideer- zeugnissen und Bio- energie	
	Menge in Tonnen					
Getreide						
Braugerste	-	2 214 974	-	-	-	
Übrige Gerste	12 665	-	10 794	2 420 254	.	
Reis (Paddy)	.	-	.	-	-	
Hafer	.	-	172 413	43 697	.	
Hartweizen	.	-	-	.	-	
Mais	140 225	-	.	2 282 475	.	
Roggen	783 099	2 252	13 672	841 755	.	
Sorghum, Hirse	.	-	.	.	-	
Triticale	-	-	-	718 748	.	
Weichweizen	7 740 123	197 293	23 795	5 160 438	.	
Andere Getreide- arten	.	-	.	.	-	
<b>Insgesamt</b>	<b>9 717 023</b>	<b>2 414 519</b>	<b>257 844</b>	<b>11 467 367</b>	<b>2 729 849</b>	<b>26 586 602</b>
<b>Anzahl Betriebe</b>						<b>570</b>

Anmerkung: Die Gesamtsummen können wegen nicht ausgewiesener Daten (aufgrund von statistischer Geheimhaltung) von den rechnerischen Summen abweichen.

### Übersicht 3.3: Anzahl der Mühlen und Vermahlung nach Getreidearten und Gebietsstand

Zeitraum <sup>1)</sup>	Anzahl der Mühlen	Vermahlung in t				Durchschn. Vermahlung je Mühle in t
		Weichweizen	Hartweizen	Roggen	Insgesamt <sup>5)</sup>	
<b>Früheres Bundesgebiet <sup>6)</sup></b>						
1950/51	14 562	3 578 368	34 369	2 198 300	5 811 037	399
1960/61	8 184	4 257 769	327 253	1 486 440	6 071 462	742
1970/71	4 746	3 735 788	277 435	1 141 220	5 154 443	1 086
1975/76	2 984	3 847 544	185 019	983 501	5 016 064	1 681
1980/81	2 124	4 640 403	148 482	1 001 890	5 790 775	2 726
1982/83 <sup>2)</sup>	733	4 158 612	131 772	923 247	5 213 631	7 113
1985/86	659	4 360 242	137 515	934 450	5 432 207	8 243
1990/91	560	5 080 142	213 270	937 853	6 231 265	11 127
<b>Neue Länder <sup>7)</sup></b>						
1950/51	4 373	1 123 000	52 000	1 645 000	2 820 000	645
1960/61	998	960 000	49 000	1 012 000	2 021 000	2 025
1970/71	674	1 119 000	80 000	784 000	1 983 000	2 942
1975/76	478	1 158 000	99 000	666 000	1 923 000	4 023
1980/81	436	1 199 000	100 000	621 000	1 920 000	4 404
1982/83	417	1 193 000	59 000	719 000	1 971 000	4 727
1985/86	403	1 223 000	50 000	729 000	2 002 000	4 968
1990/91	126	735 011	10 209	242 009	987 229	7 835
<b>Deutschland</b>						
1995/96	539	5 881 428	293 166	1 039 986	7 214 580	13 385
1999/2000	465	6 499 409	325 452	948 836	7 773 697	16 718
2000/01 <sup>3)</sup>	361	6 332 594	353 670	935 691	7 621 955	21 113
2008/09	302	6 748 705	382 562	899 630	8 030 897	26 592
2009/10	271	7 057 967	396 898	860 295	8 315 160	30 683
2010/11	261	7 143 782	444 158	856 695	8 444 635	32 355
2011/12	252	6 961 992	405 688	844 098	8 211 778	32 586
2012/13 <sup>4)</sup>	218	7 158 462	389 212	813 455	8 361 129	38 354
2013/14	213	7 379 229	391 555	788 257	8 559 041	40 183
2014/15	213	7 515 698	399 183	783 080	8 697 961	40 835
2015/16	212	7 644 273	372 282	792 413	8 808 968	41 552
2016/17	205	7 724 163	389 544	783 099	8 896 806	43 399

Fortsetzung auf der nächsten Seite

### Übersicht 3.4: Anzahl der Mühlen und Vermahlung nach Getreidearten und Regionen - Brotgetreide

Zeitraum <sup>1)</sup>	Anzahl der Mühlen	Vermahlung in t			Durchschn. Vermahlung je Mühle in t
		Weichweizen	Roggen	Brotgetreide	
<b>Nord</b>					
1999/2000	44	1 838 415	211 599	2 050 014	46 591
2000/01 <sup>3)</sup>	36	1 726 980	213 309	1 940 289	53 897
2008/09	27	1 510 236	215 282	1 725 518	63 908
2009/10	24	1 533 532	185 123	1 718 655	71 611
2010/11	23	1 559 047	186 799	1 745 846	75 906
2011/12	24	1 458 623	192 259	1 650 882	68 787
2012/13 <sup>4)</sup>	24	1 608 972	189 238	1 798 210	74 925
2013/14	22	1 608 521	173 049	1 781 570	80 980
2014/15	23	1 670 457	173 658	1 844 115	80 179
2015/16	22	1 701 653	172 511	1 874 164	85 189
2016/17	20	1 717 941	174 386	1 892 327	94 616
<b>West</b>					
1999/2000	95	1 876 588	310 875	2 187 463	23 026
2000/01 <sup>3)</sup>	80	1 801 138	292 566	2 093 704	26 171
2008/09	63	2 066 821	272 628	2 339 449	37 134
2009/10	56	2 178 988	277 951	2 456 939	43 874
2010/11	54	2 243 498	284 245	2 527 743	46 810
2011/12	53	2 219 617	286 151	2 505 768	47 279
2012/13 <sup>4)</sup>	50	2 227 311	271 403	2 498 714	49 974
2013/14	51	2 428 722	278 700	2 707 422	53 087
2014/15	50	2 460 876	267 398	2 728 274	54 565
2015/16	52	2 482 052	276 834	2 758 886	53 056
2016/17	52	2 509 827	275 023	2 784 850	53 555
<b>Süd</b>					
1999/2000	230	1 633 872	216 943	1 850 815	8 047
2000/01 <sup>3)</sup>	174	1 637 165	219 012	1 856 177	10 668
2008/09	157	1 859 539	226 797	2 086 336	13 289
2009/10	145	1 951 835	216 402	2 168 237	14 953
2010/11	142	1 948 328	209 704	2 158 032	15 197
2011/12	135	1 933 384	207 459	2 140 843	15 858
2012/13 <sup>4)</sup>	117	1 944 600	200 502	2 145 102	18 334
2013/14	115	1 957 437	189 164	2 146 601	18 666
2014/15	113	1 966 784	189 395	2 156 179	19 081
2015/16	111	2 037 008	177 025	2 214 033	19 946
2016/17	107	2 023 691	174 336	2 198 027	20 542
<b>Ost</b>					
1999/2000	96	1 150 534	209 419	1 359 953	14 166
2000/01 <sup>3)</sup>	71	1 167 311	210 804	1 378 115	19 410
2008/09	55	1 312 109	184 923	1 497 032	27 219
2009/10	46	1 393 612	180 819	1 574 431	34 227
2010/11	42	1 392 909	175 947	1 568 856	37 354
2011/12	40	1 350 368	158 450	1 508 818	37 720
2012/13 <sup>4)</sup>	27	1 377 579	152 312	1 529 891	56 663
2013/14	25	1 384 549	147 344	1 531 893	61 276
2014/15	27	1 417 581	152 629	1 570 210	58 156
2015/16	27	1 423 560	166 043	1 589 603	58 874
2016/17	26	1 472 704	159 354	1 632 058	62 771

1) Von 1970/71 bis 1985/86 August/Juli; ab 1986/87 Juli/Juni.

2) Ab 1982/83 ohne Handelsmühlen mit einer Jahresvermahlung unter 250 t sowie ohne Lohn- und Umtauschmühlen.

3) Ab 2000/01 ohne Handelsmühlen mit einer Jahresvermahlung unter 500 t.

4) Seit dem WJ 2012/13 sind auch Betriebe mit einer Vermahlung unter 1000 t enthalten, soweit sie aufgrund anderer Erhebungsmerkmale meldepflichtig sind.

5) Die Hartweizenvermahlung wird ab 1991/92 nur in der Gesamtsumme für Deutschland ausgewiesen.

6) Einschließlich Berlin-West. 1990/91 einschließlich Berlin. Daten bis 1974/75 von der Mühlenstelle Bonn; ab 1975/76 Datengrundlage Getreide-Meldeverordnung.

7) Anzahl der Mühlen bis 1988/89 mit Handelsmühlen bis 250 t Jahresvermahlung. Bis 1988/89 Quelle MELF der DDR. 1990/91 ohne Ostberlin.



## Übersicht 4.1: Marktanteile nach Größenklassen und Gebietsstand

Zeitraum <sup>1)</sup>	Vermahlung in 1 000 t				Marktanteile in Prozent			Hartweizen
	500 t bis unter 5 000 t	5 000 t bis unter 25 000 t	25 000 t und mehr	Insgesamt <sup>5)</sup> inkl. Hartweizen	500 t bis unter 5 000 t	5 000 t bis unter 25 000 t	25 000 t und mehr	
<b>Früheres Bundesgebiet <sup>6)</sup></b>								
1975/76	651	1 107	3 092	4 850	13,42	22,82	63,75	
1977/78	658	1 174	3 358	5 190	12,68	22,62	64,70	
1978/79	571	1 352	3 463	5 386	10,60	25,10	64,30	
1979/80	578	1 359	3 611	5 548	10,42	24,50	65,09	
1980/81	562	1 317	3 756	5 635	9,97	23,37	66,65	
1982/83 <sup>2)</sup>	531	1 382	3 233	5 146	10,32	26,86	62,83	
1985/86	476	1 272	3 621	5 369	8,87	23,69	67,44	
1986/87	470	1 188	3 492	5 150	9,13	23,07	67,81	
1987/88	472	1 248	3 708	5 428	8,70	22,99	68,31	
1990/91	426	1 184	4 360	5 970	7,14	19,83	73,03	
<b>Neue Länder <sup>7)</sup></b>								
1975/76	337	863	674	1 874	17,98	46,05	35,97	
1977/78	314	855	687	1 856	16,92	46,07	37,02	
1978/79	313	856	689	1 858	16,85	46,07	37,08	
1979/80	312	854	706	1 872	16,67	45,62	37,71	
1980/81	310	862	708	1 880	16,49	45,85	37,66	
1981/82	304	911	709	1 924	15,80	47,35	36,85	
1982/83	293	931	711	1 935	15,14	48,11	36,74	
1985/86	257	911	803	1 971	13,04	46,22	40,74	
1986/87	255	909	831	1 995	12,78	45,56	41,65	
1987/88	271	905	855	2 031	13,34	44,56	42,10	
1990/91	132	350	485	967	13,65	36,19	50,16	
<b>Deutschland</b>								
1995/96	450	1 113	5 315	7 171	6,28	15,52	74,11	4,09
1999/2000	383	886	6 145	7 739	4,95	11,44	79,40	4,21
2000/01 <sup>3)</sup>	374	797	6 097	7 622	4,91	10,45	79,99	4,64
2007/08	318	671	6 761	8 189	3,88	8,20	82,56	5,36
2008/09	317	634	6 697	8 031	3,95	7,90	83,39	4,76
2009/10	302	566	7 050	8 315	3,64	6,81	84,79	4,77
2010/11	285	557	7 158	8 445	3,38	6,60	84,77	5,26
2011/12	278	583	6 945	8 212	3,38	7,10	84,57	4,94
2012/13 <sup>4)</sup>	223	536	7 212	8 361	2,67	6,42	86,26	4,66
2013/14	213	604	7 350	8 559	2,49	7,06	85,87	4,57
2014/15	218	548	7 533	8 698	2,51	6,30	86,60	4,59
2015/16	218	550	7 669	8 809	2,47	6,25	87,05	4,23
2016/17	197	557	7 753	8 897	2,21	6,26	87,15	4,38

Fortsetzung auf der nächsten Seite

## Übersicht 4.2: Marktanteile nach Größenklassen und Regionen - Brotgetreide

Zeitraum <sup>1)</sup>	Vermahlung in 1 000 t				Marktanteile in Prozent		
	500 t bis unter 5 000 t	5 000 t bis unter 25 000 t	25 000 t und mehr	Summe	500 t bis unter 5 000 t	5 000 t bis unter 25 000 t	25 000 t und mehr
<b>Nord</b>							
1999/2000	36	91	1 921	2 048	1,75	4,45	93,79
2000/01 <sup>3)</sup>	24	97	1 820	1 940	1,25	4,98	93,78
2007/08	16	79	1 759	1 854	0,87	4,25	94,88
2008/09	10	81	1 634	1 726	0,61	4,72	94,68
2009/10	15	76	1 628	1 719	0,85	4,41	94,74
2010/11	9	85	1 651	1 746	0,53	4,89	94,58
2011/12	18	99	1 534	1 651	1,10	5,98	92,92
2012/13 <sup>4)</sup>	17	77	1 704	1 798	0,93	4,30	94,77
2013/14	20	48	1 713	1 782	1,11	2,72	96,17
2014/15	20	55	1 770	1 844	1,06	2,98	95,96
2015/16	16	50	1 807	1 874	0,87	2,69	96,44
2016/17	12	53	1 828	1 892	0,62	2,80	96,58
<b>West</b>							
1999/2000	89	268	1 827	2 184	4,08	12,26	83,67
2000/01 <sup>3)</sup>	93	216	1 786	2 094	4,43	10,29	85,28
2007/08	68	176	2 076	2 320	2,91	7,60	89,48
2008/09	76	182	2 081	2 339	3,25	7,80	88,95
2009/10	56	156	2 245	2 457	2,27	6,35	91,37
2010/11	52	191	2 284	2 528	2,07	7,57	90,36
2011/12	61	184	2 262	2 506	2,42	7,32	90,25
2012/13 <sup>4)</sup>	41	169	2 289	2 499	1,63	6,75	91,62
2013/14	48	204	2 456	2 707	1,77	7,52	90,71
2014/15	56	154	2 518	2 728	2,05	5,65	92,30
2015/16	61	165	2 533	2 759	2,20	6,00	91,80
2016/17	60	161	2 564	2 785	2,17	5,77	92,06
<b>Süd</b>							
1999/2000	186	392	1 252	1 829	10,16	21,41	68,44
2000/01 <sup>3)</sup>	185	375	1 296	1 856	9,94	20,22	69,84
2007/08	180	325	1 535	2 039	8,83	15,92	75,24
2008/09	176	313	1 598	2 086	8,43	14,98	76,59
2009/10	185	270	1 713	2 168	8,51	12,47	79,02
2010/11	183	225	1 751	2 158	8,47	10,40	81,13
2011/12	167	235	1 739	2 141	7,80	10,97	81,24
2012/13 <sup>4)</sup>	138	236	1 771	2 145	6,42	11,02	82,56
2013/14	130	286	1 730	2 147	6,07	13,34	80,59
2014/15	121	271	1 764	2 156	5,60	12,59	81,82
2015/16	125	244	1 844	2 214	5,66	11,04	83,30
2016/17	112	248	1 839	2 198	5,08	11,27	83,65
<b>Ost</b>							
1999/2000	73	135	1 144	1 352	5,38	10,00	84,62
2000/01 <sup>3)</sup>	73	109	1 196	1 378	5,30	7,94	86,77
2007/08	54	91	1 391	1 536	3,52	5,95	90,53
2008/09	55	58	1 385	1 497	3,64	3,86	92,49
2009/10	47	64	1 463	1 574	3,01	4,04	92,95
2010/11	41	56	1 472	1 569	2,60	3,57	93,83
2011/12	32	66	1 411	1 509	2,12	4,39	93,49
2012/13 <sup>4)</sup>	28	54	1 448	1 530	1,85	3,53	94,62
2013/14	15	66	1 451	1 532	1,00	4,31	94,69
2014/15	22	68	1 481	1 570	1,41	4,31	94,29
2015/16	15	90	1 484	1 590	0,95	5,67	93,37
2016/17	13	96	1 523	1 632	0,81	5,86	93,33

1) Von 1970/71 bis 1985/86 August/Juli; ab 1986/87 Juli/Juni.

2) Ab 1982/83 ohne Handmøhlen mit einer Jahresvermahlung unter 250 t sowie ohne Lohn- und Umtauschmøhlen.

3) Ab 2000/01 ohne Handmøhlen mit einer Jahresvermahlung unter 500 t.

4) Seit dem WJ 2012/13 sind auch Betriebe mit einer Vermahlung unter 1000 t enthalten,  
sowie sie aufgrund anderer Erhebungsmerkmale meldepflichtig sind.

5) Die Hartw eizenvermahlung wird ab 1991/92 nur in der Gesamtsumme Deutschland ausgewiesen.

6) Einschließlich Berlin-West. 1990/91 einschließlich Berlin. Daten bis 1974/75 von der Møhlenstelle Bonn;  
ab 1975/76 Datengrundlage Getreide-Meldevordnung.

7) Anzahl der Møhlen bis 1988/89 mit Handmøhlen bis 250 t Jahresvermahlung.  
Bis 1988/89 Quelle MELF der DDR. 1990/91 ohne Ostberlin.

**Übersicht 5.1: Anzahl der Mühlen nach Größenklassen und Gebietsstand**

Zeitraum <sup>1)</sup>	500		2 500		5 000		10 000		25 000		100 000 t und mehr	Insgesamt		
	bis unter 500 t	bis unter 2 500 t	bis unter 5 000 t	bis unter 10 000 t	bis unter 25 000 t	bis unter 50 000 t	bis unter 100 000 t	bis unter 200 000 t						
<b>Früheres Bundesgebiet <sup>5)</sup></b>														
1975/76	2 287	317	85	65	45	29	12					2 984		
1982/83 <sup>2)</sup>	1 322	287	58	63	60	25	12					2 009		
1985/86	198	250	57	61	53	24	16					659		
1990/91	156	213	47	45	54	27	18					560		
<b>Neue Länder <sup>6)</sup></b>														
1975/76	163	172	49	42	35	17	-					478		
1982/83	120	153	38	52	35	19	.					417		
1985/86	111	154	32	50	36	20	.					403		
1990/91	24	34	24	20	12	12	-					126		
<b>Deutschland</b>														
1995/96	130	185	68	48	49	35	24					539		
1999/2000	102	162	56	41	40	38	26					465		
2000/01 <sup>3)</sup>	--		224	37	36	41	23					361		
Zeitraum <sup>1)</sup>	500		5 000		10 000		25 000		50 000		100 000		200 000 t und mehr	Insgesamt
	bis unter 5 000 t	bis unter 10 000	bis unter 25 000	bis unter 50 000	bis unter 100 000 t	bis unter 200 000	bis unter 200 000	bis unter 200 000						
<b>Deutschland</b>														
1999/2000	320	41	40	38		26								465
2000/01 <sup>3)</sup>	224	37	36	29	12	18	5							361
2006/07	197	26	33	23	14	16	8							317
2007/08	185	31	30	20	16	17	9							308
2008/09	182	29	28	21	17	15	10							302
2009/10	159	23	26	18	18	15	12							271
2010/11	150	25	23	20	16	16	11							261
2011/12	140	27	25	16	18	15	11							252
2012/13 <sup>4)</sup>	106	28	23	17	16	16	12							218
2013/14	102	28	26	13	16	18	10							213
2014/15	104	27	23	14	16	17	12							213
2015/16	102	25	25	15	16	17	12							212
2016/17	96	24	25	14	17	16	13							205

Fortsetzung auf der nächsten Seite

## Übersicht 5.2: Anzahl der Mühlen nach Größenklassen und Regionen

Zeitraum <sup>1)</sup>	500 bis unter 5 000 t	5 000 bis unter 10 000	10 000 bis unter 25 000	25 000 bis unter 50 000	50 000 bis unter 100 000 t	100 000 bis unter 200 000	200 000 t und mehr	Summe
<b>Nord</b>								
1999/2000								44
2000/01 <sup>3)</sup>	12	6	4	6		8		36
2008/09	6	4	4		13			27
2009/10	7	7		3		7		24
2010/11	5	8			10			23
2011/12	7	8			9			24
2012/13 <sup>4)</sup>	7	7			10			24
2013/14	8	5			9			22
2014/15	9	5			9			23
2015/16	8	5			9			22
2016/17	6	5			9			20
<b>West</b>								
1999/2000								95
2000/01 <sup>3)</sup>	45	7	11	8	3	6		80
2008/09	33	6	7	4	7	6		63
2009/10	27	5	6	6	5	3	4	56
2010/11	24	5	8	5	5	7		54
2011/12	23	5	8	5	5	7		53
2012/13 <sup>4)</sup>	17	10	6	5	5	3	4	50
2013/14	19	7	9	3	5	4	4	51
2014/15	20	6	6	4	5	5	4	50
2015/16	22	4	8	4	5	5	4	52
2016/17	23	4	7	4	5	5	4	52
<b>Süd</b>								
1999/2000								230
2000/01 <sup>3)</sup>	119	20	15	12	4	4	-	174
2008/09	105	16	14	11	5	6		157
2009/10	96	13	12	9	8	4	3	145
2010/11	96	12	9	11	8	6		142
2011/12	87	14	10	9	8	7		135
2012/13 <sup>4)</sup>	70	13	10	10	7	4	3	117
2013/14	67	14	12	8	8	6		115
2014/15	65	16	10	7	9	6		110
2015/16	64	14	10	8	9	6		111
2016/17	60	13	11	8	9	6		107
<b>Ost</b>								
1999/2000								96
2000/01 <sup>3)</sup>	48	4	6	8		5		71
2008/09	38	3	3	5		6		55
2009/10	29	6		5		6		46
2010/11	25	6			11			42
2011/12	23	7			10			40
2012/13 <sup>4)</sup>	13		4	4		6		27
2013/14		17			5		3	25
2014/15	10	7		4		3	3	27
2015/16	8	9		4		3	3	27
2016/17	7	9		4		6		26

Anmerkung: Neue Größenklassen nach Einführung der Marktordnungswaren-Meldeverordnung (WJ 2000/01).

1) Von 1970/71 bis 1985/86 August/Juli; ab 1986/87 Juli/Juni.

2) Ab 1982/83 ohne Handelsmühlen mit einer Jahresvermahlung unter 250 t sowie ohne Lohn- und Umtauschmühlen.

3) Ab 2000/01 ohne Handelsmühlen mit einer Jahresvermahlung unter 500 t.

4) Seit dem WJ 2012/13 sind auch Betriebe mit einer Vermahlung unter 1000 t enthalten, soweit sie aufgrund anderer Erhebungsmerkmale meldepflichtig sind.

5) Einschließlich Berlin-West. 1990/91 einschließlich Berlin. Daten bis 1974/75 von der Mühlenstelle Bonn; ab 1975/76 Datengrundlage Getreide-Meldeverordnung.

6) Anzahl der Mühlen bis 1988/89 mit Handelsmühlen bis 250 t Jahresvermahlung. Bis 1988/89 Quelle MELF der DDR. 1990/91 ohne Ostberlin.

## Übersicht 6: Anzahl der Mühlen nach Bundesländern und Regionen

Zeitraum <sup>1)</sup>	SH/HH	NI/HB	NW	HE	RP	BW	BY	SL	Summe
1995/96	12	39	45	24	32	131	134	9	426
1999/2000	10	34	36	26	25	119	111	8	369
2000/01 <sup>2)</sup>	9	27	33	21	18	80	94	8	290
2007/08	6	21	27	16	15	75	83	7	250
2008/09	6	21	26	15	15	75	82	7	247
2009/10	6	18	24	13	12	68	77	7	225
2010/11	6	17	22	13	12	67	75	7	219
2011/12	7	17	23	13	11	61	74	6	212
2012/13 <sup>3)</sup>	7	17	20	14	9	57	60	7	191
2013/14	7	15	21	14	9	55	60	7	188
2014/15	7	16	22	13	9	53	60	6	186
2015/16	7	15	22	13	10	51	60	7	185
2016/17	6	14	22	13	10	51	56	7	179

Zeitraum <sup>1)</sup>	BE <sup>4,5)</sup>	BB <sup>4,5)</sup>	MV <sup>5)</sup>	SN	ST <sup>6)</sup>	TH <sup>6)</sup>	Summe	D
1995/96	23		4	41	8	37	113	539
1999/2000	19		4	31	8	34	96	465
2000/01 <sup>2)</sup>	12		3	27	7	22	71	361
2007/08	9		3	25	6	15	58	308
2008/09		10		25	5	15	55	302
2009/10		9		20	5	12	46	271
2010/11		8		17	17		42	261
2011/12		9		17	14		40	252
2012/13 <sup>3)</sup>		5		11	11		27	218
2013/14		3		11	11		25	213
2014/15		3		11	13		27	211
2015/16		3		11	13		27	212
2016/17		3		11	12		26	205

### Regionen

Zeitraum <sup>1)</sup>	NORD	WEST	SÜD	OST	D
1999/2000	44	95	230	96	465
2000/01 <sup>2)</sup>	36	80	174	71	361
2007/08	27	65	158	58	308
2008/09	27	63	157	55	302
2009/10	24	56	145	46	271
2010/11	23	54	142	42	261
2011/12	24	53	135	40	252
2012/13 <sup>3)</sup>	24	50	117	27	218
2013/14	22	51	115	25	213
2014/15	22	52	110	27	211
2015/16	22	52	111	27	212
2016/17	20	52	107	26	205

1) Von 1970/71 bis 1985/86 August/Juli; ab 1986/87 Juli/Juni.

Daten bis 1974/75 von der Mühlenstelle Bonn; ab 1975/76 Datengrundlage Getreide-Meldeverordnung.

2) Ab 2000/01 ohne Handelsmühlen mit einer Jahresvermahlung unter 500 t.

3) Seit dem WJ 2012/13 sind auch Betriebe mit einer Vermahlung unter 1000 t enthalten, soweit sie aufgrund anderer Erhebungsmerkmale meldepflichtig sind.

4) Berlin ab 1991/92 in Brandenburg enthalten.

5) Ab 2008/09 Zusammenfassung von Berlin, Brandenburg und Mecklenburg-Vorpommern.

6) Ab 2010/11 Zusammenfassung von Sachsen-Anhalt und Thüringen.

## **II. Vermahlung**



## Übersicht 7.1: Vermahlung nach Größenklassen und Gebietsstand - Gesamtvermahlung

(in 1 000 Tonnen)

Zeitraum <sup>1)</sup>	bis unter 500 t <sup>2)</sup>	500 bis unter 2 500 t	2 500 bis unter 5 000 t	5 000 bis unter 10 000 t	10 000 bis unter 25 000 t	25 000 bis unter 100 000 t	100 000 t und mehr	Insgesamt <sup>5)</sup>
<b>Früheres Bundesgebiet <sup>6)</sup></b>								
1975/76	166	341	310	441	666	1 204	1 888	5 016
1982/83 <sup>2)</sup>	68	327	204	449	933	1 284	1 949	5 214
1983/84	67	314	179	439	827	1 280	2 246	5 352
1985/86	63	284	192	443	829	1 113	2 508	5 432
1988/89	54	259	188	404	750	1 024	2 835	5 514
1990/91	48	246	180	332	852	1 292	3 068	6 231
<b>Neue Länder <sup>7)</sup></b>								
1975/76	49	155	182	301	562	674	-	1 923
1982/83	36	156	137	394	537	711	.	1 971
1983/84	35	155	163	389	544	779	.	2 065
1984/85	33	146	129	367	545	800	.	2 020
1985/86	31	139	118	363	548	803	.	2 002
1987/88	27	160	111	353	552	855	.	2 058
1990/91	10	43	89	138	212	485	-	987
<b>Deutschland</b>								
1995/96	43	215	235	337	776	1 783	3 531	7 215
1999/2000	34	192	191	287	598	1 628	4 516	7 774
Zeitraum	500 bis unter 5 000 t	5 000 bis unter 10 000	10 000 bis unter 25 000	25 000 bis unter 50 000	50 000 bis unter 100 000 t	100 000 bis unter 200 000	200 000 t und mehr	Insgesamt
<b>Deutschland</b>								
1999/2000	383	287	598	1 628		4 516		7 739
2000/01 <sup>3)</sup>	374	255	541	1 022	840	2 613	1 622	7 622
2006/07	338	183	529	840	963	2 377	2 331	7 940
2007/08	318	204	467	676	1 062	2 440	2 582	8 189
2008/09	317	187	447	652	1 164	2 069	2 812	8 031
2009/10	302	152	413	573	1 202	1 996	3 278	8 315
2010/11	285	181	376	672	1 140	2 080	3 266	8 445
2011/12	278	195	389	497	1 294	2 008	3 146	8 212
2012/13 <sup>4)</sup>	223	200	337	533	1 135	2 073	3 471	8 361
2013/14	213	203	402	413	1 117	2 669	3 151	8 559
2014/15	218	191	357	497	1 036	2 491	3 508	8 698
2015/16	218	172	378	531	1 137	2 424	3 576	8 809
2016/17	197	171	386	487	1 153	2 279	3 833	8 897

Anmerkung: Hartweizen ist nur in der Gesamtsumme enthalten!

Fortsetzung auf der nächsten Seite



## Übersicht 7.2: Vermahlung nach Größenklassen und Regionen - Brotgetreide

(in 1 000 Tonnen)

Zeitraum	500 bis unter 5 000 t	5 000 bis unter 10 000	10 000 bis unter 25 000	25 000 bis unter 50 000	50 000 bis unter 100 000 t	100 000 bis unter 200 000	200 000 t und mehr	Summe
<b>Nord</b>								
1999/2000	36	44	47	193		1 729		2 048
2000/01 <sup>3)</sup>	24	38	59	285		1 534		1 940
2008/09	10	24	57			1 634		1 726
2009/10	15		76	204		1 424		1 719
2010/11	9		85			1 651		1 746
2011/12	18	99				1 534		1 651
2012/13 <sup>4)</sup>	45		49			1.704		1 798
2013/14	44				1.737			1 782
2014/15	20	55			1.770			1 844
2015/16	16	50			1.807			1 874
2016/17	12	53			1.828			1 892
<b>West</b>								
1999/2000	89	62	205	467		1 360		2 184
2000/01 <sup>3)</sup>	93	44	172	271	219	1 296		2 094
2008/09	76	39	144	128	510	1 442		2 339
2009/10	56	34	122	197	370	421	1 257	2 457
2010/11	52	34	157	176	402	1 706		2 528
2011/12	61	35	149	157	415	1 690		2 506
2012/13 <sup>4)</sup>	41	63	106	162	416	401	1 310	2 499
2013/14	48	42	161	96	411	581	1 368	2 707
2014/15	56	42	112	129	387	2 003		2 728
2015/16	61	24	142	131	381	2 020		2 759
2016/17	60	28	133	128	391	2 045		2 785
<b>Süd</b>								
1999/2000	186	126	265	612		640		1 829
2000/01 <sup>3)</sup>	185	146	229	429	303	565		1 856
2008/09	176	102	210	364	314	920		2 086
2009/10	185	88	182	268	490	363	592	2 168
2010/11	183	95	130	360	551	840		2 158
2011/12	167	103	132	276	524	939		2 141
2012/13 <sup>4)</sup>	138	102	134	301	486	356	629	2 145
2013/14	130	108	178	245	533	952		2 147
2014/15	121	118	154	255	522	986		2 156
2015/16	125	103	141	279	630	935		2 214
2016/17	112	95	153	283	592	963		2 198
<b>Ost</b>								
1999/2000	73	55	81	357		787		1 352
2000/01 <sup>3)</sup>	73	28	81	356		840		1 378
2008/09	55	22	36	237		1 148		1 497
2009/10	47		64	246		1 218		1 574
2010/11	41		56			1 472		1 569
2011/12	32	66				1 411		1 509
2012/13 <sup>4)</sup>	34		48	71		1.377		1 530
2013/14	15	28	38	188		1.263		1 532
2014/15	22	68				1 481		1 570
2015/16	15	90				1 484		1 590
2016/17	13	96				1 523		1 632

1) Von 1970/71 bis 1985/86 August/Juli; ab 1986/87 Juli/Juni.

2) Ab 1982/83 ohne Handelsmühlen mit einer Jahresvermahlung unter 250 t sowie ohne Lohn- und Umtauschmühlen.

3) Ab 2000/01 ohne Handelsmühlen mit einer Jahresvermahlung unter 500 t.

4) Seit dem WJ 2012/13 sind auch Betriebe mit einer Vermahlung unter 1000 t enthalten, soweit sie aufgrund anderer Erhebungsmerkmale meldepflichtig sind.

5) Die Hartweizenvermahlung wird ab 1991/92 nur in der Gesamtsumme Deutschland ausgewiesen.

6) Einschließlich Berlin-West. 1990/91 einschließlich Berlin.

Ab 1975/76 Datengrundlage Getreide-Meldevverordnung.

7) Anzahl der Mühlen bis 1988/89 mit Handelsmühlen bis 250 t Jahresvermahlung bzw. ohne Vermahlung.

Bis 1988/89 Quelle MELF der DDR. 1990/91 ohne Ostberlin.

## Übersicht 8: Vermahlung von Getreide nach Bundesländern und Regionen

(in 1 000 Tonnen)

Zeitraum <sup>1)</sup>	SH/HH	NI/HB	NW	HE	RP	BW	BY	SL	BE <sup>5,6,7)</sup>	Summe
1965/66	352	845	1 494	356	319	987	969	104	129	5 555
1969/70	360	841	1 433	319	310	910	828	101	125	5 227
1970/71	359	818	1 360	311	303	904	848	105	146	5 154
1975/76	380	872	1 195	264	218	965	866	88	168	5 016
1979/80	452	1 067	1 386	292	249	1 074	921	104	169	5 714
1980/81	445	1 203	1 361	315	246	1 052	919	100	150	5 791
1982/83 <sup>2)</sup>	389	1 009	1 269	282	228	886	895	108	148	5 214
1985/86	472	1 127	1 393	239	231	930	918	122	.	5 432
1995/96	329	1 457	1 543	294	243	795	944	125	.	5 730
1999/2000	276	1 774	1 525	294	230	810	1 041	138	.	6 088
2000/01 <sup>3)</sup>	294	1 646	1 455	278	226	785	1 072	135	.	5 890
2007/08	266	1 588	1 676	246	255	823	1 217	144	.	6 214
2008/09	269	1 457	1 682	273	248	842	1 245	136	.	6 151
2009/10	273	1 446	1 738	295	280	861	1 307	143	.	6 344
2010/11	266	1 480	1 817	275	289	866	1 292	147	.	6 432
2011/12	252	1 399	1 811	270	280	873	1 268	145	.	6 297
2012/13 <sup>4)</sup>	257	1 541	1 854	253	248	827	1 318	144	.	6 442
2013/14	266	1 515	2 026	291	260	847	1 300	132	.	6 636
2014/15	254	1 590	2 056	286	272	837	1 319	114	.	6 729
2015/16	254	1 620	2 059	307	277	837	1 377	115	.	6 847
2016/17	254	1 639	2 089	297	278	781	1 417	121	.	6 875

Zeitraum	BB <sup>6,7)</sup>	MV <sup>7)</sup>	SN	ST <sup>8)</sup>	TH <sup>8)</sup>	Summe	D <sup>9)</sup>
1990/91	192	157	271	183	174	977	7 218
1991/92	387	157	259	223	176	1 203	7 115
1992/93	324	122	232	205	248	1 130	7 173
1993/94	302	99	254	221	247	1 122	7 192
1994/95	269	98	291	240	250	1 148	7 158
1995/96	232	109	311	279	261	1 191	7 215
1999/2000	216	107	322	409	307	1 360	7 774
2000/01 <sup>3)</sup>	237	85	317	408	332	1 378	7 622
2007/08	242	87	267	634	307	1 536	8 189
2008/09	295	260	639	304	304	1 497	8 031
2009/10	286	270	706	313	313	1 574	8 315
2010/11	292	240	1037			1 569	8 445
2011/12	298	214	996			1 509	8 212
2012/13 <sup>4)</sup>	278	194	1058			1 530	8 361
2013/14	273	205	1054			1 532	8 559
2014/15	282	213	1076			1 570	8 698
2015/16	286	240	1063			1 590	8 809
2016/17	276	251	1105			1 632	8 897

### Regionen

Zeitraum	NORD	WEST	SÜD	OST	D <sup>9)</sup>
1999/2000	2 050	2 187	1 851	1 360	7 774
2000/01 <sup>3)</sup>	1 940	2 094	1 856	1 378	7 622
2007/08	1 854	2 320	2 039	1 536	8 189
2008/09	1 726	2 339	2 086	1 497	8 031
2009/10	1 719	2 457	2 168	1 574	8 315
2010/11	1 746	2 528	2 158	1 569	8 445
2011/12	1 651	2 506	2 141	1 509	8 212
2012/13 <sup>4)</sup>	1 798	2 499	2 145	1 530	8 361
2013/14	1 782	2 707	2 147	1 532	8 559
2014/15	1 844	2 728	2 156	1 570	8 698
2015/16	1 874	2 759	2 214	1 590	8 809
2016/17	1 892	2 785	2 198	1 632	8 897

1) Bis 1969/70 Juli/Juni; von 1970/71 bis 1985/86 August/Juli; ab 1986/87 Juli/Juni.

Daten bis 1974/75 von der Mühlenstelle Bonn; ab 1975/76 Datengrundlage Getreide-Meldeverordnung.

2) Ab 1982/83 ohne Handelsmühlen mit einer Jahresvermahlung unter 250 t sowie ohne Lohn- und Umtauschmühlen.

3) Ab 2000/01 ohne Handelsmühlen mit einer Jahresvermahlung unter 500 t.

4) Seit dem WJ 2012/13 sind auch Betriebe mit einer Vermahlung unter 1000 t enthalten,

sow eit sie aufgrund anderer Erhebungsmerkmale meldepflichtig sind.

5) Ab 1984/85 einschließlich Berlin-West. 1990/91 einschließlich Berlin.

6) Berlin ab 1991/92 in Brandenburg enthalten.

7) Ab 2008/09 Zusammenfassung von Berlin, Brandenburg und Mecklenburg-Vorpommern.

8) Ab 2010/11 Zusammenfassung von Sachsen-Anhalt und Thüringen.

9) Die Hartw eizenvermahlung w wird ab 1991/92 nur in der Gesamtsumme Deutschland ausgewiesen.

## Übersicht 9: Vermahlung von Weichweizen für den Export nach Bundesländern und Regionen (in 1 000 Tonnen)

Zeitraum <sup>1)</sup>	SH/HH	NI/HB	NW	HE	RP	BW	BY	SL	BE <sup>6,7)</sup>	Insgesamt
1965/66	72	127	242	12	13	43	21	2	-	532
1969/70	73	169	339	21	20	32	3	3	-	660
1970/71	76	139	309	14	12	26	2	1	-	579
1975/76	108	129	203	16	5	90	7	2	26	586
1979/80	139	240	373	19	8	175	28	7	20	1 009
1980/81	135	335	358	51	5	137	9	3	21	1 054
1981/82	97	278	323	44	4	113	7	2	13	881
1982/83 <sup>2)</sup>	82	138	247	17	-	32	-	3	14	533
1985/86	31	199	257	-	-	23	-	7	.	517
1995/96	1	307	187	15	-	4	15	16	.	546
1999/2000	3	476	143	4	-	3	23	23	.	674
2000/01 <sup>3)</sup>	2	360	121	5	-	2	22	20	.	533
2003/04	2	278	103	8	-	3	29	14	.	438
2004/05	1	271	135	9	-	7	36	9	.	468
2005/06	3	383	186	10	-	6	56	7	.	651
2006/07	3	293	140	7	-	5	61	5	.	514
2007/08	2	325	104	7	-	2	74	7	.	522
2008/09	2	289	99	10	-	1	85	19	.	505
ab 2009/10 <sup>4)</sup>	.	.	.	.	.	.	.	.	.	.

Zeitraum	BB <sup>7)</sup>	MV	SN	ST	TH	Insg.	D
1995/96	0	0	0	10	17	28	574
1999/2000	-	0	3	104	19	127	801
2000/01 <sup>3)</sup>	-	-	5	91	30	126	658
2003/04	-	-	-	36	63	99	536
2004/05	-	-	-	32	22	55	523
2005/06	-	-	-	45	21	65	717
2006/07	-	-	0	47	21	68	582
2007/08	-	-	1	46	24	70	592
2008/09	-	.	1	46	19	66	571
ab 2009/10 <sup>4)</sup>	.	.	.	.	.	.	.

### Regionen

Zeitraum	NORD	WEST	SÜD	OST	D
1999/2000	479	169	26	127	801
2000/01 <sup>3)</sup>	362	147	24	126	658
2006/07	296	152	66	68	582
2007/08	327	118	76	70	592
2008/09	292	127	86	66	571
2009/10	293	141	97	65	597
2010/11	283	147	117	79	624
2011/12	235	175	112	84	605
2012/13 <sup>5)</sup>	242	233	126	82	684
2013/14	286	167	44	65	561
2014/15	261	95	5	80	441
2015/16	279	60	8	52	399
2016/17	320	67	8	48	444

- 1) Von 1970/71 bis 1985/86 August/Juli; ab 1986/87 Juli/Juni.
- 2) Ab 1982/83 ohne Handelsmühlen mit einer Jahresvermahlung unter 250 t sowie ohne Lohn- und Umtauschmühlen.
- 3) Ab 2000/01 ohne Handelsmühlen mit einer Jahresvermahlung unter 500 t.
- 4) Ab 2009/10 ist eine Ausweisung nur nach Regionen möglich.
- 5) Seit dem WJ 2012/13 sind auch Betriebe mit einer Vermahlung unter 1000 t enthalten, soweit sie aufgrund anderer Erhebungsmerkmale meldepflichtig sind.
- 6) Ab 1984/85 einschließlich Berlin-West. 1990/91 einschließlich Berlin.
- 7) Berlin ab 1991/92 in Brandenburg enthalten.



## Übersicht 10: Brotgetreidevermahlung nach Regionen, Größenklassen und Rohstoffbezug

Regionen					Wirtschaftsjahr 2016/17							
	Größenklassen				< 5.000 t	< 10.000 t	< 25.000 t	< 50.000 t	< 100.000 t	< 200.000 t	> 200.000 t	Insgesamt
NORD	<b>Brotgetreidevermahlung</b>				<b>11.760</b>	<b>52.944</b>			<b>1.827.623</b>			<b>1.892.327</b>
	Einkauf <sup>1)</sup>	Weichweizen	Inland <sup>3)</sup>	Landwirtschaft				.				215.004
				Handel	5.068	25.674		694.266		725.008		
			Ausland <sup>3)</sup>	Landwirtschaft				.		.		
		Handel					.		.			
		Roggen	Inland <sup>3)</sup>	Landwirtschaft				.		10.831		
				Handel	17.019			99.364		116.383		
	Ausland <sup>3)</sup>		Landwirtschaft				.		.			
		Handel				.		.				
	WEST	<b>Brotgetreidevermahlung</b>				<b>60.395</b>	<b>27.676</b>	<b>133.014</b>	<b>127.948</b>	<b>390.726</b>	<b>2.045.091</b>	<b>2.784.850</b>
Einkauf <sup>1)</sup>		Weichweizen	Inland <sup>3)</sup>	Landwirtschaft	22.216	14.432	27.944		74.666		139.258	
				Handel	7.762	8.058	61.854	517.920	1.644.803	2.240.397		
			Ausland <sup>3)</sup>	Landwirtschaft	0	0	0		0		0	
		Handel				38.273		77.173	115.446			
		Roggen	Inland <sup>3)</sup>	Landwirtschaft	16.074	3.874	13.490		10.117	43.555		
				Handel	22.515	1.700	29.533		164.372	218.120		
Ausland <sup>3)</sup>			Landwirtschaft				.		.			
			Handel				.		970			
SÜD		<b>Brotgetreidevermahlung</b>				<b>111.610</b>	<b>95.173</b>	<b>152.654</b>	<b>283.207</b>	<b>592.071</b>	<b>963.312</b>	<b>2.198.027</b>
	Einkauf <sup>1)</sup>	Weichweizen	Inland <sup>3)</sup>	Landwirtschaft	124.736	55.393	51.573	58.216	117.998	67.977	475.893	
				Handel	37.939	26.593	75.082	496.107	791.959	1.427.680		
			Ausland <sup>3)</sup>	Landwirtschaft				.		.		
		Handel		1.485		37.647		97.432	136.564			
		Roggen	Inland <sup>3)</sup>	Landwirtschaft	11.387	6.700	4.125		40.667	62.879		
				Handel	9.509	7.258	6.427	20.643	81.605	125.442		
	Ausland <sup>3)</sup>		Landwirtschaft				.		.			
			Handel				.		3.870			
	OST	<b>Brotgetreidevermahlung</b>				<b>13.238</b>	<b>95.561</b>			<b>1.523.259</b>		<b>1.632.058</b>
Einkauf <sup>1)</sup>		Weichweizen	Inland <sup>3)</sup>	Landwirtschaft				.			326.149	
				Handel	1.308	11.547			1.059.657	1.072.512		
			Ausland <sup>3)</sup>	Landwirtschaft				0		0		
		Handel					.		.			
		Roggen	Inland <sup>3)</sup>	Landwirtschaft				.		93.190		
				Handel	7.734				61.713	69.447		
Ausland <sup>3)</sup>			Landwirtschaft				.		.			
			Handel				.		.			

Regionen	Wirtschaftsjahr 2016/17											
	Größenklassen				< 5.000 t	< 10.000 t	< 25.000 t	< 50.000 t	< 100.000 t	< 200.000 t	> 200.000 t	Insgesamt
D E U T S C H L A N D	<b>Brotgetreidevermahlung</b>				<b>197.003</b>	<b>170.563</b>	<b>386.459</b>	<b>487.336</b>	<b>1.153.173</b>	<b>6.112.728</b>		<b>8.507.262</b>
	Einkauf <sup>1)</sup>	Weichweizen	Inland <sup>3)</sup>	Landwirtschaft	175.312	83.920	111.830	125.122	187.846	472.274		1.156.304
				Handel	52.077	42.169	166.639	230.738	863.440	4.110.534	5.465.597	
		Ausland <sup>3)</sup>	Landwirtschaft	.								.
			Handel	3.293	15.282		397.030				415.605	
		Roggen	Inland <sup>3)</sup>	Landwirtschaft	34.035	25.304	44.289	29.346	45.316	32.165	210.455	
				Handel	34.602	25.601	41.492	28.079	193.012	206.606	529.392	
	Ausland <sup>3)</sup>		Landwirtschaft	.								555
			Handel	.								5.412
	Sonstiger Zugang <sup>2)</sup>	Weichweizen	Inland <sup>3)</sup>	.								1.103.276
			Ausland <sup>3)</sup>	.								.
		Roggen	Inland <sup>3)</sup>	.								69.196
			Ausland <sup>3)</sup>	0								0

1) Physischer Zugang.

2) Zugang bei Lohnverarbeitung.

3) Sitz des Versenders.



### **III. Mühlenstruktur 2016/17**





**Tabelle 1.1: Anzahl der meldepflichtigen Mühlen nach Regionen und Größenklassen**

- WJ 2016/17 -

Größenklassen	D	NORD	WEST	SÜD	OST
unter 1 000	<b>24</b>	6	23	17	7
1 000 t bis unter 5 000	<b>72</b>			43	
5 000 bis unter 10 000	<b>24</b>	5	4	13	9
10 000 t bis unter 25 000 t	<b>25</b>		7	11	
25 000 t bis unter 50 000 t	<b>14</b>	9	4	8	4
50 000 t bis unter 100 000 t	<b>17</b>		5	9	
100 000 t bis unter 200 000 t	<b>16</b>		5	6	6
200 000 t und mehr	<b>13</b>	4			
<b>INSGESAMT</b>	<b>205</b>	20	52	107	26
Betriebsaufgaben	.				
VORJAHR	<b>212</b>	22	52	111	27
Veränderung	<b>-7</b>	-2	0	-4	-1

Anmerkung: Seit dem WJ 2012/13 sind auch Betriebe mit einer Vermahlung unter 1000 t enthalten, soweit sie aufgrund anderer Erhebungsmerkmale meldepflichtig sind.

**Tabelle 1.2: Vermahlung von Brotgetreide nach Regionen und Größenklassen**

(in Tonnen)

Größenklassen	Vermahlung von	D	NORD	WEST	SÜD	OST
unter 1 000	Weichweizen	<b>9.470</b>	7 113	23 579	6 515	10 440
	Roggen	<b>1.935</b>	4 647	36 816	830	2 798
	zusammen	<b>11.405</b>	11 760	60 395	7 345	13 238
1 000 t bis unter 5 000	Weichweizen	<b>129.874</b>			91 697	
	Roggen	<b>55.724</b>			12 568	
	zusammen	<b>185.598</b>			104 265	
5 000 bis unter 10 000	Weichweizen	<b>121.939</b>	34 848	21 972	79 878	52 975
	Roggen	<b>48.624</b>	18 096	5 704	15 295	42 586
	zusammen	<b>170.563</b>	52 944	27 676	95 173	95 561
10 000 t bis unter 25 000 t	Weichweizen	<b>301.277</b>		89 547	143 996	
	Roggen	<b>85.182</b>		43 467	8 658	
	zusammen	<b>386.459</b>		133 014	152 654	
25 000 t bis unter 50 000 t	Weichweizen	<b>419.968</b>	1 675 980	103 709	246 814	1 409 289
	Roggen	<b>67.368</b>	151 643	24 239	36 393	113 970
	zusammen	<b>487.336</b>	1 827 623	127 948	283 207	1 523 259
50 000 t bis unter 100 000 t	Weichweizen	<b>917.629</b>		2 271 020	1 454 791	
	Roggen	<b>235.544</b>		164 797	100 592	
	zusammen	<b>1.153.173</b>		2 435 817	1 555 383	
100 000 t bis unter 200 000 t	Weichweizen	<b>2.166.163</b>				
	Roggen	<b>113.322</b>				
	zusammen	<b>2.279.485</b>				
200 000 t und mehr	Weichweizen	<b>3.657.843</b>				
	Roggen	<b>175.400</b>				
	zusammen	<b>3.833.243</b>				
INSGESAMT	Weichweizen	<b>7 724 163</b>	<b>1 717 941</b>	<b>2 509 827</b>	<b>2 023 691</b>	<b>1 472 704</b>
	Roggen	<b>783 099</b>	<b>174 386</b>	<b>275 023</b>	<b>174 336</b>	<b>159 354</b>
	zusammen	<b>8 507 262</b>	<b>1 892 327</b>	<b>2 784 850</b>	<b>2 198 027</b>	<b>1 632 058</b>
<b>Anzahl Mühlen</b>		<b>205</b>	20	52	107	26
<b>Durchschnittl. Vermahlung</b>		<b>41 499</b>	<b>94 616</b>	<b>53 555</b>	<b>20 542</b>	<b>62 771</b>

Anmerkung: Seit dem WJ 2012/13 sind auch Betriebe mit einer Vermahlung unter 1000 t enthalten, soweit sie aufgrund anderer Erhebungsmerkmale meldepflichtig sind.

**Tabelle 2: Anzahl der meldepflichtigen Mühlen nach Bundesländern**

	D	BW	BY	BB/BE/ MV	HE	NI/HB	NW	RP	SL	SN	SH/HH	ST/TH
WJ 2016/17	<b>205</b>	51	56	3	13	14	22	10	7	11	6	12
VORJAHR	<b>212</b>	51	60	3	13	15	22	10	7	11	7	13
Veränderung	<b>-7</b>	<b>0</b>	<b>-4</b>	<b>0</b>	<b>0</b>	<b>-1</b>	<b>0</b>	<b>0</b>	<b>0</b>	<b>0</b>	<b>-1</b>	<b>-1</b>
dgl. in %	-3,4	0,0	-7,1	0,0	0,0	-7,1	0,0	0,0	0,0	0,0	-16,7	-8,3

**Tabelle 3: Mahlerzeugnisse aus Brotgetreide, das nach besonderen Regeln erzeugt wurde\*, nach Größenklassen im WJ 2016/17**

Region	Vermahlung nach Größenklassen	Meldepflichtige Betriebe insgesamt	Betriebe mit Bio-Mehlherstellung	Herstellung von Mehl insg.	Herstellung von Bio-Mehl	Anteil Betriebe mit Bio-Mehlherstellung an Betrieben insg. in Prozent	Anteil Biomehl an Mehl insg. in Prozent
				Anzahl	Menge in Tonnen		
Nord / West / Ost	insgesamt	98	11	5 172 691	37 196	11,22	0,72
Süd	insgesamt	107	22	1 748 115	98 686	20,56	5,65
Deutschland	unter 5 000 t	96	18	161 396	30 721	18,75	19,03
	5 000 t bis 10 000 t	24	5	139 098	19 415	20,83	13,96
	10 000 t und mehr	85	10	6 620 312	85 746	11,76	1,30
	<b>INSGESAMT</b>	<b>205</b>	<b>33</b>	<b>6 920 806</b>	<b>135 882</b>	16,10	1,96

\*) Nach VERORDNUNG (EG) Nr. 834/2007 ökologische/biologische Erzeugnisse (Bio-Mehl).

**Tabelle 4.1: Inlandsabsatz von Mehl aus Brotgetreide nach Regionen**

(in Tonnen)

Zeitraum	Nord				West			
	innerhalb d. eigenen BL	außerhalb d. eigenen BL	Verhältnis in %	Summe Absatz	innerhalb d. eigenen BL	außerhalb d. eigenen BL	Verhältnis in %	Summe Absatz
1999/2000	543 174	817 922	40:60	1 361 096	1 301 493	275 044	83:17	1 576 537
2000/01 <sup>1)</sup>	533 241	831 803	39:61	1 365 044	1 203 667	301 384	80:20	1 505 051
2006/07	587 860	727 536	45:55	1 315 396	1 328 368	344 919	79:21	1 673 287
2007/08	572 581	738 756	44:56	1 311 337	1 342 487	379 510	78:22	1 721 997
2008/09	570 921	674 925	46:54	1 245 846	1 355 891	384 956	78:22	1 740 847
2009/10	573 740	661 607	46:54	1 235 347	1 380 327	411 027	77:23	1 791 354
2010/11	562 961	683 619	45:55	1 246 580	1 400 618	395 426	78:22	1 796 044
2011/12	534 618	639 477	46:54	1 174 095	1 413 980	364 156	80:20	1 778 136
2012/13 <sup>2)</sup>	690 937	540 449	56:44	1 231 386	1 475 309	259 744	85:15	1 735 053
2013/14	701 940	570 517	55:45	1 272 457	1 583 282	268 451	86:14	1 851 733
2014/15	703 277	592 899	54:46	1 296 176	1 619 232	318 416	84:16	1 937 648
2015/16	704 449	599 846	54:46	1 304 295	1 663 725	324 576	84:16	1 988 301
2016/17	700 380	600 703	54:46	1 301 083	1 725 609	290 358	86:14	2 015 967

Zeitraum	Süd				Ost			
	innerhalb d. eigenen BL	außerhalb d. eigenen BL	Verhältnis in %	Summe Absatz	innerhalb d. eigenen BL	außerhalb d. eigenen BL	Verhältnis in %	Summe Absatz
1999/2000	1 213 415	304 969	80:20	1 518 384	539 891	477 594	53:47	1 017 485
2000/01 <sup>1)</sup>	1 171 422	339 738	78:22	1 511 160	541 736	494 186	52:48	1 035 922
2006/07	1 254 313	355 110	78:22	1 609 423	589 127	606 586	49:51	1 195 713
2007/08	1 296 184	376 096	78:22	1 672 280	600 947	628 137	49:51	1 229 084
2008/09	1 285 376	375 270	77:23	1 660 646	606 728	608 137	50:50	1 214 865
2009/10	1 335 541	387 093	78:22	1 722 634	639 951	624 000	51:49	1 263 951
2010/11	1 346 335	364 719	79:21	1 711 054	642 077	595 585	52:48	1 237 662
2011/12	1 338 344	358 416	79:21	1 696 760	675 670	513 378	57:43	1 189 048
2012/13 <sup>2)</sup>	1 231 407	382 849	76:24	1 614 256	596 880	446 071	57:43	1 042 951
2013/14	1 260 961	433 400	74:26	1 694 361	721 694	491 000	60:40	1 212 694
2014/15	1 048 970	500 205	68:32	1 549 175	711 143	593 916	54:46	1 305 059
2015/16	1 093 328	439 794	71:29	1 533 122	715 061	561 511	56:44	1 276 572
2016/17	1 110 382	463 756	71:29	1 574 138	730 685	530 611	58:42	1 261 296

Zeitraum	Deutschland			
	innerhalb d. eigenen BL	außerhalb d. eigenen BL	Verhältnis in %	Summe Absatz
1999/2000	3 597 973	1 875 529	66:34	5 473 502
2000/01 <sup>1)</sup>	3 450 066	1 967 111	64:36	5 417 177
2006/07	3 759 668	2 034 151	65:35	5 793 819
2007/08	3 812 199	2 122 499	64:36	5 934 698
2008/09	3 818 916	2 043 288	65:35	5 862 204
2009/10	3 929 559	2 083 727	65:35	6 013 286
2010/11	3 951 991	2 039 349	66:34	5 991 340
2011/12	3 962 162	1 875 427	68:32	5 837 589
2012/13 <sup>2)</sup>	3 994 533	1 629 113	71:29	5 623 646
2013/14	4 267 877	1 763 367	71:29	6 031 244
2014/15	4 082 622	2 005 436	67:33	6 088 058
2015/16	4 176 563	1 925 727	68:32	6 102 290
2016/17	4 267 056	1 885 428	69:31	6 152 484

1) Ab 2000/01 ohne Handmøhlen mit einer Jahresvermahlung unter 500 t.

2) Seit dem WJ 2012/13 sind auch Betriebe mit einer Vermahlung unter 1000 t enthalten, soweit sie aufgrund anderer Erhebungsmerkmale meldepflichtig sind.

Anmerkung: Bundeslãnder, die aus Grunden der statistischen Geheimhaltung zusammengefasst werden, werden auch gemeinsam betrachtet.

**Tabelle 4.2: Inlandsabsatz von Mehl aus Weichweizen nach Regionen**

(in Tonnen)

Zeitraum	Nord				West			
	innerhalb d. eigenen BL	außerhalb d. eigenen BL	Verhältnis in %	Summe Absatz	innerhalb d. eigenen BL	außerhalb d. eigenen BL	Verhältnis in %	Summe Absatz
1999/2000	437 841	743 785	37:63	1 181 626	1 083 297	217 391	83:17	1 300 688
2000/01 <sup>1)</sup>	433 292	750 949	36:64	1 184 241	1 010 809	237 652	81:19	1 248 461
2006/07	490 098	641 280	43:57	1 131 378	1 133 671	291 384	80:20	1 425 055
2007/08	473 863	652 601	42:58	1 126 464	1 156 590	315 300	79:21	1 471 890
2008/09	472 274	576 873	45:55	1 049 147	1 175 899	324 382	78:22	1 500 281
2009/10	470 604	569 745	45:55	1 040 349	1 194 778	347 567	77:23	1 542 345
2010/11	461 670	592 186	44:56	1 053 856	1 210 385	329 262	79:21	1 539 647
2011/12	431 922	564 467	43:57	996 389	1 230 013	303 236	80:20	1 533 249
2012/13 <sup>2)</sup>	573 191	499 461	53:47	1 072 652	1 305 829	210 368	86:14	1 516 197
2013/14	580 786	526 605	52:48	1 107 391	1 408 085	221 759	86:14	1 629 844
2014/15	593 642	548 953	52:48	1 142 595	1 416 922	271 580	84:16	1 688 502
2015/16	602 477	556 224	52:48	1 158 701	1 474 723	278 195	84:16	1 752 918
2016/17	578 724	552 129	51:49	1 130 853	1 543 175	243 811	86:14	1 786 986

Zeitraum	Süd				Ost			
	innerhalb d. eigenen BL	außerhalb d. eigenen BL	Verhältnis in %	Summe Absatz	innerhalb d. eigenen BL	außerhalb d. eigenen BL	Verhältnis in %	Summe Absatz
1999/2000	1 052 368	270 268	80:20	1 322 636	429 102	393 510	52:48	822 612
2000/01 <sup>1)</sup>	1 015 737	299 772	77:23	1 315 509	439 037	407 140	52:48	846 177
2006/07	1 094 868	313 280	78:22	1 408 148	494 031	523 508	49:51	1 017 539
2007/08	1 135 283	326 910	78:22	1 462 193	505 340	548 802	48:52	1 054 142
2008/09	1 131 575	315 540	78:22	1 447 115	514 113	524 165	50:50	1 038 278
2009/10	1 181 162	333 736	78:22	1 514 898	546 300	543 536	50:50	1 089 836
2010/11	1 192 708	320 449	79:21	1 513 157	558 878	513 297	52:48	1 072 175
2011/12	1 185 171	316 608	79:21	1 501 779	600 289	440 461	58:42	1 040 750
2012/13 <sup>2)</sup>	1 113 310	337 853	77:23	1 451 163	521 655	390 030	57:43	911 685
2013/14	1 142 713	387 354	75:25	1 530 067	646 991	430 689	60:40	1 077 680
2014/15	928 489	459 455	67:33	1 387 944	624 155	535 479	54:46	1 159 634
2015/16	957 890	410 641	70:30	1 368 531	624 475	496 581	56:44	1 121 056
2016/17	987 056	429 751	70:30	1 416 807	642 682	487 124	57:43	1 129 806

Zeitraum	Deutschland			
	innerhalb d. eigenen BL	außerhalb d. eigenen BL	Verhältnis in %	Summe Absatz
1999/2000	3 002 608	1 624 954	65:35	4 627 562
2000/01 <sup>1)</sup>	2 898 875	1 695 513	63:37	4 594 388
2006/07	3 212 668	1 769 452	64:36	4 982 120
2007/08	3 271 076	1 843 613	64:36	5 114 689
2008/09	3 293 861	1 740 960	65:35	5 034 821
2009/10	3 392 844	1 794 584	65:35	5 187 428
2010/11	3 423 641	1 755 194	66:34	5 178 835
2011/12	3 447 395	1 624 772	68:32	5 072 167
2012/13 <sup>2)</sup>	3 513 985	1 437 712	71:29	4 951 697
2013/14	3 778 575	1 566 407	71:29	5 344 982
2014/15	3 563 208	1 815 467	66:34	5 378 675
2015/16	3 659 565	1 741 641	68:32	5 401 206
2016/17	3 751 637	1 712 815	69:31	5 464 452

1) Ab 2000/01 ohne Handelsmühlen mit einer Jahresvermahlung unter 500 t.

2) Seit dem WJ 2012/13 sind auch Betriebe mit einer Vermahlung unter 1000 t enthalten, soweit sie aufgrund anderer Erhebungsmerkmale meldepflichtig sind.

**Tabelle 4.3: Inlandsabsatz von Mehl aus Roggen nach Regionen**

(in Tonnen)

Zeitraum	Nord				West			
	innerhalb d. eigenen BL	außerhalb d. eigenen BL	Verhältnis in %	Summe Absatz	innerhalb d. eigenen BL	außerhalb d. eigenen BL	Verhältnis in %	Summe Absatz
1999/2000	105 333	74 137	59:61	179 470	218 196	57 653	79:21	275 849
2000/01 <sup>1)</sup>	99 949	80 854	55:45	180 803	192 858	63 732	75:25	256 590
2006/07	97 762	86 256	53:47	184 018	194 697	53 535	78:22	248 232
2007/08	98 718	86 155	53:47	184 873	185 897	64 210	74:26	250 107
2008/09	98 647	98 052	50:50	196 699	179 992	60 574	75:25	240 566
2009/10	103 136	91 862	53:47	194 998	185 549	63 460	75:25	249 009
2010/11	101 291	91 433	53:47	192 724	190 233	66 164	74:26	256 397
2011/12	102 696	75 010	58:42	177 706	183 967	60 920	75:25	244 887
2012/13 <sup>2)</sup>	117 746	40 988	74:26	158 734	169 480	49 376	77:23	218 856
2013/14	121 154	43 912	73:27	165 066	175 197	46 692	79:21	221 889
2014/15	109 635	43 946	71:29	153 581	202 310	46 836	81:19	249 146
2015/16	101 972	43 622	70:30	145 594	189 002	46 381	80:20	235 383
2016/17	121 656	48 574	71:29	170 230	182 434	46 547	80:20	228 981

Zeitraum	Süd				Ost			
	innerhalb d. eigenen BL	außerhalb d. eigenen BL	Verhältnis in %	Summe Absatz	innerhalb d. eigenen BL	außerhalb d. eigenen BL	Verhältnis in %	Summe Absatz
1999/2000	161 047	34 701	82:18	195 748	110 789	84 084	57:43	194 873
2000/01 <sup>1)</sup>	155 685	39 966	80:20	195 651	102 699	87 046	54:46	189 745
2006/07	159 445	41 830	79:21	201 275	95 096	83 078	53:47	178 174
2007/08	160 901	49 186	77:23	210 087	95 607	79 335	55:45	174 942
2008/09	153 801	59 730	72:28	213 531	92 615	83 972	52:48	176 587
2009/10	154 379	53 357	74:26	207 736	93 651	80 464	54:46	174 115
2010/11	153 627	44 270	78:22	197 897	83 199	82 288	50:50	165 487
2011/12	153 173	41 808	79:21	194 981	75 381	72 917	51:49	148 298
2012/13 <sup>2)</sup>	118 097	44 996	72:28	163 093	75 225	56 041	57:43	131 266
2013/14	118 248	46 046	72:28	164 294	74 703	60 311	55:45	135 014
2014/15	120 481	40 750	75:25	161 231	86 988	58 437	60:40	145 425
2015/16	135 438	29 153	82:18	164 591	90 586	64 930	58:42	155 516
2016/17	123 326	34 005	78:22	157 331	88 003	43 487	67:33	131 490

Zeitraum	Deutschland			
	innerhalb d. eigenen BL	außerhalb d. eigenen BL	Verhältnis in %	Summe Absatz
1999/2000	595 365	250 575	70:30	845 940
2000/01 <sup>1)</sup>	551 191	271 598	67:33	822 789
2006/07	547 000	264 699	67:33	811 699
2007/08	541 123	278 886	66:34	820 009
2008/09	525 055	302 328	63:37	827 383
2009/10	536 715	289 143	65:35	825 858
2010/11	528 350	284 155	65:35	812 505
2011/12	515 217	250 655	67:33	765 872
2012/13 <sup>2)</sup>	480 548	191 401	72:28	671 949
2013/14	489 302	196 960	71:29	686 262
2014/15	519 414	189 969	73:27	709 383
2015/16	516 998	184 086	74:26	701 084
2016/17	515 419	172 613	75:25	688 032

1) Ab 2000/01 ohne Handlungsmühlen mit einer Jahresvermahlung unter 500 t.

2) Seit dem WJ 2012/13 sind auch Betriebe mit einer Vermahlung unter 1000 t enthalten, soweit sie aufgrund anderer Erhebungsmerkmale meldepflichtig sind.

**Tabelle 5.1: Übergebietlicher Absatz und Ausfuhr von Mehl aus Weichweizen im WJ 2016/17**

(in Tonnen)

REGION	aus: Region	nach: Region			Ausfuhr <sup>1)</sup>
		NORD	SÜDWEST	OST	
NORD	1 130 853	652 488	339 522	138 843	270 301
SÜDWEST	3 203 793	82 712	3 036 854	84 227	353 391
OST	1 129 806	56 646	117 588	955 572	76 453
<b>INSGESAMT</b>	<b>5 464 452</b>	<b>791 846</b>	<b>3 493 964</b>	<b>1178 642</b>	<b>700 145</b>

Anm. Absatz nach Regionen, inkl. Absatz in der eigenen Region.

Region NORD: Schleswig-Holstein, Hamburg, Niedersachsen, Bremen

Region SÜDWEST: Nordrhein-Westfalen, Hessen, Rheinland-Pfalz, Saarland, Baden-Württemberg, Bayern

Region OST: Berlin, Brandenburg, Mecklenburg-Vorpommern, Sachsen, Sachsen-Anhalt, Thüringen

1) Direktausfuhr durch die Mühlen.

**Tabelle 5.2: Übergebietlicher Absatz und Ausfuhr von Mehl aus Roggen im WJ 2016/17**

(in Tonnen)

REGION	aus: Region	nach: Region			Ausfuhr <sup>1)</sup>
		NORD	SÜDWEST	OST	
NORD	170 230	133 505	16 745	19 980	6 051
SÜDWEST	386 312	23 973	358 658	3 681	24 452
OST	131 490	1 914	3 985	125 591	530
<b>INSGESAMT</b>	<b>688 032</b>	<b>159 392</b>	<b>379 388</b>	<b>149 252</b>	<b>31 033</b>

Anm. Absatz nach Regionen, inkl. Absatz in der eigenen Region.

Region NORD: Schleswig-Holstein, Hamburg, Niedersachsen, Bremen

Region SÜDWEST: Nordrhein-Westfalen, Hessen, Rheinland-Pfalz, Saarland, Baden-Württemberg, Bayern

Region OST: Berlin, Brandenburg, Mecklenburg-Vorpommern, Sachsen, Sachsen-Anhalt, Thüringen

1) Direktausfuhr durch die Mühlen.





## **IV. Mahlerzeugnisse**



**Tabelle 6: Mahlerzeugnisse aus Brotgetreide, das nach besonderen Regeln erzeugt wurde <sup>1)</sup>**

– nach Regionen

(in Tonnen)

Zeitraum	Nord			West		
	Insg. Mehl aus Brotgetreide	Mahlerz. aus Menge in Tonnen	Anteil bes. Getreide in %	Insg. Mehl aus Brotgetreide	Mahlerz. aus bes. Getreide	Anteil bes. Getreide in %
1999/2000	1 645 954	10 928	0,66	1 753 311	2 558	0,15
2000/01 <sup>2)</sup>	1 559 974	11 529	0,74	1 683 792	3 075	0,18
2006/07	1 447 567	9 389	0,65	1 847 587	11 609	0,63
2007/08	1 479 220	10 442	0,71	1 869 708	7 735	0,41
2008/09	1 392 495	16 359	1,17	1 888 771	8 775	0,46
2009/10	1 391 308	< 10 000	< 0,72	1 976 690	< 10 000	< 0,51
2010/11	1 401 288	< 10 000	< 0,71	2 029 947	< 15 000	< 0,74
2011/12	1 343 596	< 10 000	< 0,74	2 044 599	< 13 000	< 0,64
2012/13 <sup>3)</sup>	1 440 244	< 17 000	< 1,18	2 008 369	< 5 000	< 0,25
2013/14	1 467 446	< 15 000	< 1,02	2 235 328	< 5 000	< 0,22
2014/15	1 491 958	< 15 000	< 1,01	2 223 911	< 5 000	< 0,22
2015/16	1 509 638	> 15 000	> 0,99	2 276 396	> 5 000	> 0,22
2016/17	1 517 911	< 15 000	< 0,99	2 315 884	> 5 000	> 0,22

Zeitraum	Süd			Ost		
	Insg. Mehl aus Brotgetreide	Mahlerz. aus bes. Getreide	Anteil bes. Getreide in %	Insg. Mehl aus Brotgetreide	Mahlerz. aus bes. Getreide	Anteil bes. Getreide in %
1999/2000	1 481 873	36 257	2,45	1 089 199	348	0,03
2000/01 <sup>2)</sup>	1 491 347	34 369	2,30	1 113 718	497	0,04
2006/07	1 582 160	26 460	1,67	1 209 509	3 861	0,32
2007/08	1 646 576	36 561	2,22	1 245 950	9 123	0,73
2008/09	1 699 165	23 884	1,41	1 213 793	9 019	0,74
2009/10	1 728 626	< 30 000	< 1,74	1 276 206	< 15 000	< 1,18
2010/11	1 732 600	< 45 000	< 2,60	1 277 885	< 15 000	< 1,17
2011/12	1 732 034	< 40 000	< 2,31	1 229 027	< 11 000	< 0,90
2012/13 <sup>3)</sup>	1 728 793	< 75 000	< 4,34	1 239 823	< 10 000	< 0,81
2013/14	1 737 074	< 70 000	< 4,03	1 250 169	< 10 000	< 0,80
2014/15	1 750 748	> 75 000	> 4,28	1 296 291	< 15 000	< 1,16
2015/16	1 745 808	> 90 000	> 5,16	1 306 875	< 15 000	< 1,15
2016/17	1 748 115	> 90 000	> 5,15	1 338 896	> 15 000	> 1,12

Zeitraum	Deutschland		
	Insg. Mehl aus Brotgetreide	Mahlerz. aus bes. Getreide	Anteil bes. Getreide in %
1999/2000	5 970 337	50 091	0,84
2000/01 <sup>2)</sup>	5 848 831	49 470	0,85
2005/06	6 205 134	42 039	0,68
2006/07	6 086 823	51 319	0,84
2007/08	6 241 454	63 861	1,02
2008/09	6 194 224	58 037	0,94
2009/10	6 372 830	53 208	0,83
2010/11	6 441 720	70 093	1,09
2011/12	6 349 256	71 468	1,13
2012/13 <sup>3)</sup>	6 417 229	102 339	1,59
2013/14	6 690 017	93 461	1,40
2014/15	6 762 908	105 772	1,56
2015/16	6 838 717	132 195	1,93
2016/17	6 920 806	135 882	1,96

1) Nach VERORDNUNG (EG) Nr. 834/2007 ökologische/biologische Erzeugnisse.

2) Ab 2000/01 ohne Handelsmühlen mit einer Jahresvermahlung unter 500 t.

3) Seit dem WJ 2012/13 sind auch Betriebe mit einer Vermahlung unter 1000 t enthalten, soweit sie aufgrund anderer Erhebungsmerkmale meldepflichtig sind.

**Tabelle 7: Mehlerzeugung nach Mehltypen und Regionen - Mahlerzeugnisse aus Weichweizen**  
(in Tonnen)

Wirtschaftsjahr	Nord	West	Süd	Ost	Deutschland insgesamt
<b>Type 405</b>					
<b>Menge in Tonnen</b>					
2012/13	106 316	129 162	287 418	94 786	617 682
2013/14	116 206	172 341	297 856	81 242	667 645
2014/15	112 297	125 722	297 885	90 313	626 217
2015/16	111 627	112 556	335 872	118 953	679 008
2016/17	116 713	108 965	352 914	132 809	711 401
<b>Type 550 + 630</b>					
2012/13	741 258	1 179 915	1 036 447	859 557	3 817 177
2013/14	704 373	1 321 437	1 037 882	851 137	3 914 829
2014/15	740 358	1 366 125	1 052 720	893 469	4 052 672
2015/16	725 398	1 461 059	1 015 464	895 242	4 097 163
2016/17	683 239	1 485 397	975 134	913 308	4 057 078
<b>Type 812</b>					
2012/13	62 748	44 247	47 824	29 437	184 256
2013/14	63 062	37 565	49 167	67 858	217 652
2014/15	70 394	38 051	51 817	55 816	216 078
2015/16	61 809	42 735	69 138	43 374	217 056
2016/17	66 816	45 335	83 290	41 952	237 393
<b>Type 1050</b>					
2012/13	51 510	65 138	93 265	23 394	233 307
2013/14	52 280	89 225	89 576	19 984	251 065
2014/15	46 403	74 119	95 026	20 100	235 648
2015/16	47 424	61 925	91 795	19 042	220 186
2016/17	58 256	47 746	98 971	22 521	227 494
<b>Type 1600</b>					
2012/13	.	.	18 880	5 762	53 290
2013/14	.	.	22 901	5 806	67 630
2014/15	.	.	19 340	5 525	61 327
2015/16	.	.	21 153	10 705	60 107
2016/17	.	.	15 595	10 444	49 428
<b>Exportmehle</b>					
2012/13	146 773	81 001	.	.	289 847
2013/14	166 708	80 789	.	.	322 401
2014/15	159 345	61 451	.	.	300 127
2015/16	214 678	45 056	.	.	306 599
2016/17	247 027	51 234	.	.	342 318
<b>Vollkornmehl und -schrot</b>					
2012/13	65 330	19 462	26 502	12 372	123 666
2013/14	56 625	18 431	29 342	18 713	123 111
2014/15	51 066	26 261	30 358	13 054	120 739
2015/16	53 797	20 087	22 781	26 188	122 853
2016/17	52 051	20 751	34 639	31 162	138 603
<b>Backschrot, Type 1700</b>					
2012/13	.	.	.	.	24 477
2013/14	.	.	.	.	20 283
2014/15	.	.	.	.	19 879
2015/16	.	.	.	.	7 454
2016/17	.	.	.	.	7 548
<b>Griß und Dunst</b>					
2012/13	12 146	4 485	23 087	699	40 417
2013/14	11 904	6 153	21 240	707	40 004
2014/15	10 260	4 781	25 143	1 824	42 008
2015/16	10 098	5 270	28 304	1 372	45 044
2016/17	9 114	5 300	28 666	1 234	44 314
<b>Summe der Mahlerzeugnisse aus Weichweizen <sup>1)</sup></b>					
2012/13	1 269 588	1 763 787	1 555 573	1 109 967	5 698 915
2013/14	1 305 113	1 983 636	1 571 436	1 123 007	5 983 192
2014/15	1 334 662	1 982 735	1 587 610	1 160 878	6 065 885
2015/16	1 356 311	2 027 661	1 592 292	1 156 470	6 132 734
2016/17	1 363 865	2 074 991	1 596 807	1 197 033	6 232 696

1) Einschließlich Mehl für Stärkeherstellung, das in Handmøhlen vermahlen wurde.

**Tabelle 8: Mehlerstellung nach Mehltypen und Regionen - Mahlerzeugnisse aus Roggen**

(in Tonnen)

Wirtschafts- jahre	Nord	West	Süd	Ost	Deutschland insgesamt
<b>Type 815</b>					
Menge in Tonnen					
2012/13	572	9 202	5 677	1 172	16 623
2013/14	.	.	5 070	1 503	15 652
2014/15	.	.	4 866	906	14 674
2015/16	.	.	3 896	.	14 822
2016/17	.	.	4 769	.	15 702
<b>Type 997</b>					
2012/13	13 674	32 882	42 465	24 517	113 538
2013/14	10 894	30 512	39 010	24 351	104 767
2014/15	9 710	26 739	37 703	25 409	99 561
2015/16	9 048	30 477	35 094	26 777	101 396
2016/17	10 392	35 458	33 688	27 465	107 003
<b>Type 1150</b>					
2012/13	78 869	122 516	92 222	58 449	352 056
2013/14	76 465	126 453	89 049	59 277	351 244
2014/15	68 119	122 862	88 415	65 376	344 772
2015/16	66 701	126 538	78 713	65 117	337 069
2016/17	64 365	119 714	81 004	55 532	320 615
<b>Type 1370</b>					
2012/13	3 175	8 736	16 848	13 749	42 508
2013/14	1 931	10 469	16 354	12 114	40 868
2014/15	2 084	10 778	17 294	13 617	43 773
2015/16	.	10 286	15 743	.	38 684
2016/17	.	9 971	15 376	.	36 961
<b>Type 1740</b>					
2012/13	1 241	1 526	1 374	690	4 831
2013/14	.	.	918	434	3 795
2014/15	.	.	587	353	2 752
2015/16	.	.	4 359	359	7 250
2016/17	.	.	1 906	819	5 233
<b>Vollkornmehl und -schrot</b>					
2012/13	52 691	45 172	8 742	24 303	130 908
2013/14	51 427	50 565	10 035	23 188	135 215
2014/15	56 361	49 713	9 037	23 019	138 130
2015/16	55 037	50 346	9 123	38 433	152 939
2016/17	56 017	48 840	9 064	41 276	155 197
<b>Backschrot Type 1800</b>					
2012/13	20 434	24 548	5 892	6 976	57 850
2013/14	19 881	23 906	5 202	6 295	55 284
2014/15	19 193	22 199	5 236	6 733	53 361
2015/16	19 227	20 658	6 588	7 350	53 823
2016/17	20 246	16 167	5 501	5 485	47 399
<b>Summe der Mahlerzeugnisse aus Roggen</b>					
2012/13	170 656	244 582	173 220	129 856	718 314
2013/14	162 333	251 692	165 638	127 162	706 825
2014/15	157 296	241 176	163 138	135 413	697 023
2015/16	153 327	248 735	153 516	150 405	705 983
2016/17	154 046	240 893	151 308	141 863	688 110

**Tabelle 9: Mahlerzeugnisse aus Hartweizen**

(in Tonnen)

Erzeugnis	2007/08	2008/09	2009/10	2010/11	2011/12	2012/13	2013/14	2014/15	2015/16	2016/17
Hartweizenmehl Type 1600	12 757	12 161	10 556	9 094	8 475	10 469	10 319	5 844	7 138	7 056
Grieß	171 412	131 608	158 576	200 422	184 810	160 708	166 578	180 104	192 024	200 133
Dunst	134 910	135 458	120 218	118 999	114 713	128 941	122 229	119 997	91 511	87 814
Insgesamt	319 079	279 227	289 350	328 515	307 998	300 118	299 126	305 945	290 673	295 003

## HERAUSGEBER

Bundesministerium für Ernährung  
und Landwirtschaft (BMEL)  
11055 Berlin

## STAND

Januar 2018

## GESTALTUNG

BMEL

## TEXT

Redaktion:  
Bundesanstalt für Landwirtschaft und  
Ernährung (BLE)  
Referat 423  
53168 Bonn

Bearbeitung: Anja Kuhfuss

## DRUCK

BMEL

## BILDNACHWEIS

Titel: printemps/stock.adobe.com

Nachdruck mit Quellenangabe gestattet.

ISSN 0942-2501

**Diese Broschüre wird im Rahmen der  
Öffentlichkeitsarbeit des BMEL kostenlos  
herausgegeben. Sie darf nicht im Rahmen  
von Wahlwerbung politischer Parteien oder  
Gruppen eingesetzt werden.**

Weitere Informationen unter  
[www.bmel.de](http://www.bmel.de)

