



Bundesministerium  
für Ernährung  
und Landwirtschaft



# Struktur der Mühlengewirtschaft 2016

Reihe: Daten-Analysen

# **Die Struktur der Mühlenwirtschaft in Deutschland**

**Wirtschaftsjahr 2015/16**



## Inhalt

Inhalt.....	3
Abkürzungen, Begriffsdefinitionen und Erläuterungen .....	5
Vorbemerkungen .....	7
Zusammenfassung .....	10
Anzahl der Mühlen.....	10
Betriebsgrößen .....	10
Getreidevermahlung im Wirtschaftsjahr 2015/16 .....	11
Marktanteile .....	17
Absatzströme .....	18
Mehlherstellung.....	19

## Tabellenteil

### I. Anzahl der Mühlen und Marktanteile

Übersicht 1: Die wichtigsten Daten der Wirtschaftsjahre 2015/16 und 2014/15 .....	8
Übersicht 2: Mühlen nach Größenklassen.....	16
Übersicht 3.1: Vermahlen und Schälen nach Getreidearten in Deutschland.....	21
Übersicht 3.2: Verarbeitung von Getreide in Deutschland.....	21
Übersicht 3.3: Anzahl der Mühlen und Vermahlung nach Getreidearten und Gebietsstand.....	22
Übersicht 3.4: Anzahl der Mühlen und Vermahlung nach Getreidearten und Regionen .....	23
Übersicht 4.1: Marktanteile nach Größenklassen und Gebietsstand .....	24
Übersicht 4.2: Marktanteile nach Größenklassen und Regionen - Brotgetreide .....	25
Übersicht 5.1: Anzahl der Mühlen nach Größenklassen und Gebietsstand .....	26
Übersicht 5.2: Anzahl der Mühlen nach Größenklassen und Regionen.....	27
Übersicht 6: Anzahl der Mühlen nach Bundesländern und Regionen.....	28

### II. Vermahlung

Übersicht 7.1: Vermahlung nach Größenklassen und Gebietsstand - Gesamtvermahlung .....	31
Übersicht 7.2: Vermahlung nach Größenklassen und Regionen - Brotgetreide.....	32
Übersicht 8: Vermahlung von Getreide nach Bundesländern und Regionen .....	33
Übersicht 9: Vermahlung von Weichweizen für den Export nach Bundesländern und Regionen.....	34
Übersicht 10: Brotgetreidevermahlung nach Regionen, Größenklassen und Rohstoffbezug .....	36

### III. Mühlenstruktur 2015/16

Tabelle 1.1: Anzahl der meldepflichtigen Mühlen nach Regionen und Größenklassen .....	41
Tabelle 1.2: Vermahlung von Brotgetreide nach Regionen und Größenklassen .....	42
Tabelle 2: Anzahl der meldepflichtigen Mühlen nach Bundesländern .....	43
Tabelle 3: Mahlerzeugnisse aus Brotgetreide, das nach besonderen Regeln erzeugt wurde*, nach Größenklassen .....	43
Tabelle 4.1: Inlandsabsatz von Mehl aus Brotgetreide nach Regionen.....	44
Tabelle 4.2: Inlandsabsatz von Mehl aus Weichweizen nach Regionen.....	45
Tabelle 4.3: Inlandsabsatz von Mehl aus Roggen nach Regionen .....	46
Tabelle 5.1: Übergebietlicher Absatz und Ausfuhr von Mehl aus Weichweizen.....	47
Tabelle 5.2: Übergebietlicher Absatz und Ausfuhr von Mehl aus Roggen.....	47

### IV. Mahlerzeugnisse

Tabelle 6: Mahlerzeugnisse aus Brotgetreide, das nach besonderen Regeln erzeugt wurde – nach Regionen .....	51
Tabelle 7: Mehlherstellung nach Mehltypen und Regionen - Mahlerzeugnisse aus Weichweizen .....	52
Tabelle 8: Mehlherstellung nach Mehltypen und Regionen - Mahlerzeugnisse aus Roggen.....	53
Tabelle 9: Mahlerzeugnisse aus Hartweizen .....	54

### Verzeichnis der Abbildungen

Abbildung 1	Mühlen und Vermahlung nach Bundesländern im Wirtschaftsjahr 2015/16.....	9
Abbildung 2	Anzahl der meldepflichtigen Mühlen in Deutschland.....	12
Abbildung 3	Gesamtvermahlung – Deutschland.....	12
Abbildung 4	Vermahlung von Brotgetreide - Früheres Bundesgebiet.....	13
Abbildung 5	Vermahlung von Brotgetreide - Neue Länder.....	13
Abbildung 6	Vermahlung von Brotgetreide – Deutschland.....	14
Abbildung 7	Vermahlung von Hartweizen in Hartweizenmühlen – Deutschland.....	14
Abbildung 8	Marktanteile nach Größenklassen – Deutschland.....	15

## Abkürzungen, Begriffsdefinitionen und Erläuterungen

BLE	= Bundesanstalt für Landwirtschaft und Ernährung
BB	= Brandenburg
BE	= Berlin
BL	= Bundesland
BMEL	= Bundesministerium für Ernährung und Landwirtschaft
BW	= Baden-Württemberg
BY	= Bayern
bzw.	= beziehungsweise
DDR	= Deutsche Demokratische Republik
dgl.	= dergleichen
EU	= Europäische Union
HB	= Bremen
HE	= Hessen
HH	= Hamburg
MELF	= Ministerium für Ernährung, Landwirtschaft und Forsten
Mill.	= Millionen
MV	= Mecklenburg-Vorpommern
NW	= Nordrhein-Westfalen
NI	= Niedersachsen
Ref.	= Referat
RP	= Rheinland-Pfalz
SH	= Schleswig-Holstein
SL	= Saarland
SN	= Sachsen
ST	= Sachsen-Anhalt
t	= Tonne
TH	= Thüringen
WJ	= Wirtschaftsjahr

## **Begriffsdefinitionen**

Früheres Bundesgebiet	= Gebietsstand vor dem 03.10.1990 einschließlich Berlin (West), 1990/91 einschließlich Berlin
Neue Länder	= Brandenburg, Mecklenburg-Vorpommern, Sachsen, Sachsen-Anhalt und Thüringen, ab 1991/92 einschließlich Berlin
Drittland	= Land, das nicht Mitgliedstaat der EU ist
Inland	= Vermahlung in Handlungsmühlen für Inlandsverwendung
Export	= Vermahlung in Handlungsmühlen für Exportzwecke inklusive für andere Mitgliedstaaten
Region Nord	= Schleswig-Holstein, Hamburg, Niedersachsen und Bremen
Region West	= Hessen, Nordrhein-Westfalen, Rheinland-Pfalz und Saarland
Region Süd	= Baden-Württemberg und Bayern
Region Ost	= Berlin, Brandenburg, Mecklenburg-Vorpommern, Sachsen-Anhalt, Sachsen und Thüringen

## **Auf- und Abrundungen**

Im Allgemeinen ist so auf- bzw. abgerundet worden, dass die einzelnen Zahlen unabhängig von den Zeilen- und Spaltensummen auf die kleinste zur Darstellung kommende Einheit auf- oder abgerundet wurden. Durch dieses Vorgehen können kleinere Differenzen in den Summen entstehen.

Abweichungen in der letzten Stelle sind zumeist durch verschieden vorgenommene Abrundungen der ursprünglichen Gesamtzahlen bedingt.

## **Datengrundlage**

Datengrundlage für die Jahre bis einschließlich Wirtschaftsjahr 1999/2000 sind die Angaben der Mühlen nach der „Getreide-Meldeverordnung“ vom 26.06.1978 (BGBl. I S. 883), ab dem WJ 2000/01 die Angaben nach der Marktordnungswaren-Meldeverordnung vom 24.11.1999 (BGBl. I S. 2286) sowie ab dem WJ 2012/13 die Angaben nach der Marktordnungswaren-Meldeverordnung in der durch Artikel 1 der Verordnung vom 2. Dezember 2011 (BGBl. I S. 2634) geänderten Fassung.

Die BLE hat die Erfassung der Meldedaten 2009 von den Länderdienststellen übernommen.

## **Dank**

Wir bedanken uns bei den Mühlen für ihre konstruktive Beteiligung bei der Erhebung des Datenmaterials im Rahmen der Marktordnungswaren-Meldeverordnung.

## Vorbemerkungen

Die nahezu jährlich erscheinende Broschüre „**Struktur der Mühlenwirtschaft**“ gibt Auskunft über die Anzahl der Mühlen in Deutschland sowie deren regionale Verteilung und Vermahlungsmengen an Brotgetreide (Weichweizen und Roggen) sowie Hartweizen. Nicht berücksichtigt sind seit dem Wirtschaftsjahr (WJ) 2000/01 Mühlen mit einer Jahresvermahlung unter 500 t sowie Lohn- und Umtauschmühlen. Durch die Veränderung der Marktordnungswaren-Meldeverordnung und Anhebung der Grenze zur Meldepflicht zum WJ 2012/13 auf 1 000 t Getreidevermahlung pro Jahr ist die Anzahl der Mühlen nicht direkt mit den Vorjahren vergleichbar. Seit dem WJ 2012/13 sind alle meldepflichtigen Prozesse zu melden.

Das heißt, wenn ein meldepflichtiges Unternehmen (z.B. ein Mischfutterbetrieb mit einer Verarbeitung von mehr als 1 000 t Getreide) 900 t Getreide vermahlt, muss es diese Vermahlung ebenfalls melden, obwohl diese Verarbeitung unterhalb der eigentlichen Meldegrenze liegt.

Im vorliegenden Heft wird die Struktur der Mühlenwirtschaft für das **Wirtschaftsjahr 2015/16** dargestellt. Der **erste Tabellenteil** gibt Auskunft über die Anzahl der Mühlen, die Vermahlung nach Getreidearten sowie Marktanteile. Die Darstellungen erfolgen jeweils für Deutschland, das frühere Bundesgebiet und die neuen Länder sowie für die vier Regionen Nord, West, Süd und Ost. In **Übersicht 6** ist eine detailliertere Darstellung nach Bundesländern erfolgt. Die Angaben für Hartweizen werden nur für Deutschland ausgewiesen.

Die Mühlenstruktur befasst sich mit Mahlmühlen. Für einen umfassenden Überblick werden aber in einer Grafik die Schäl- und Schleimküchelmühlen mit behandelt. In allen anderen Ausweisungen sind nur die Daten der Mahlmühlen enthalten.

Näher betrachtet werden nur die in Handelsmühlen verarbeiteten Brotgetreidesorten Weizen und Roggen, sowie Hartweizen. Für Hartweizen ist eine Ausweisung jedoch nur für Deutschland möglich.

Im **zweiten Teil** erfolgt eine detaillierte Darstellung der Vermahlungsmengen. Um die Geheimhaltung einzelbetrieblicher Vermahlungsergebnisse zu wahren, wird die Ausweisung in den meisten Übersichten nach Regionen vorgenommen.

Der **dritte Teil** enthält Tabellen zur Struktur der Mühlen in Deutschland. Dargestellt sind neben der Anzahl der Mühlen nach regionaler Verteilung und Größenklassen die verarbeiteten Getreidearten sowie die Absatzströme von Mehl.

Der **vierte Teil** stellt Angaben zu Mahlerzeugnissen dar.

Die veröffentlichten Werte beruhen auf den von den meldepflichtigen Betrieben der BLE zum Meldedatum übermittelten Angaben. Da nach Ablauf der Meldefrist noch nicht alle Meldungen der Wirtschaftsbeteiligten für das Wirtschaftsjahr 2015/16 vollständig und korrekt vorliegen, erfolgen ggf. noch Aktualisierungen des Berichts durch die BLE. Entsprechend wurden die Daten für das Wirtschaftsjahr 2014/15 nach Aufnahme verspäteter Meldungen und Korrekturen der Wirtschaftsbeteiligten durch die BLE aktualisiert.



# I. Anzahl der Mühlen und Marktanteile

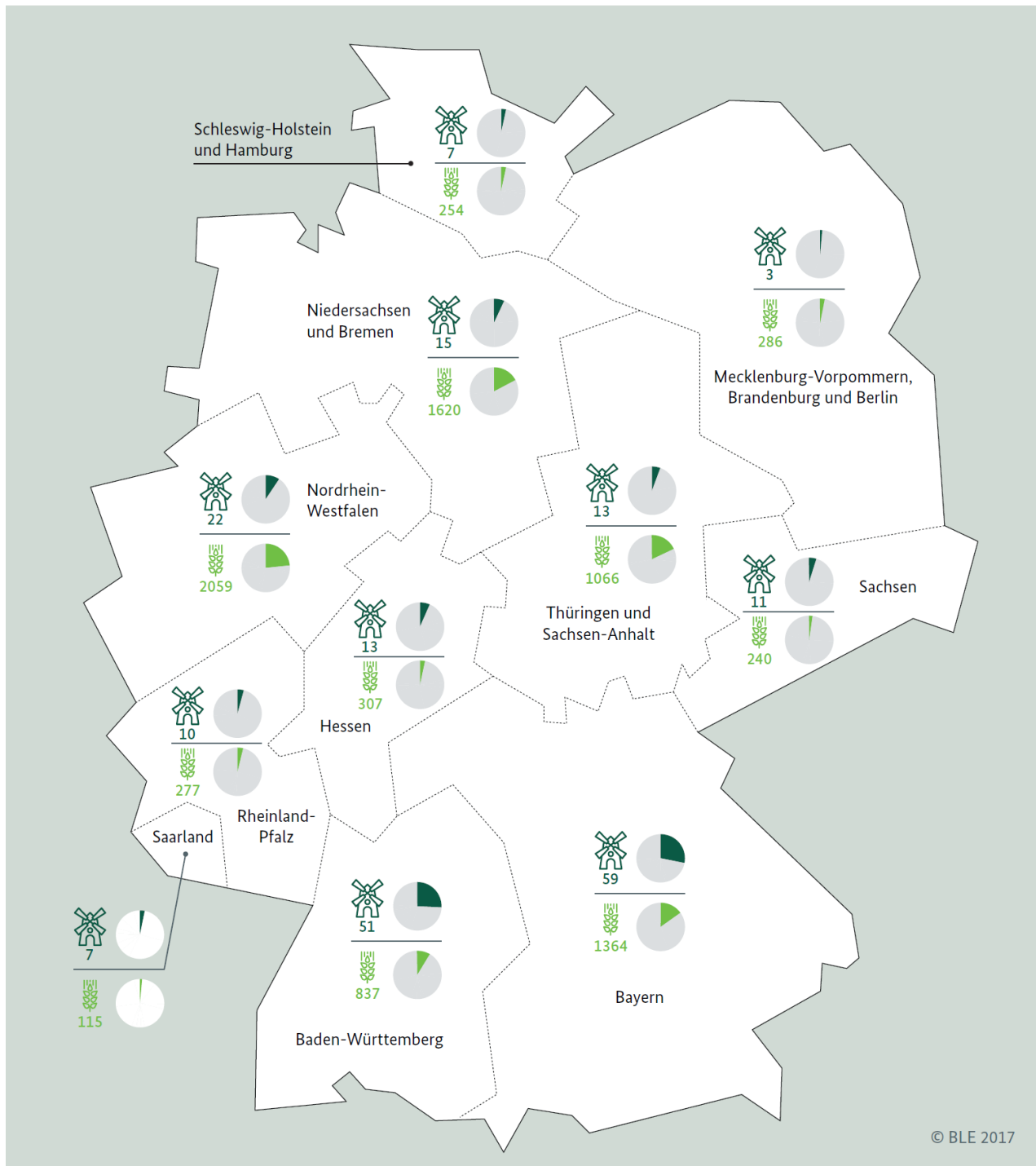
Übersicht 1: Die wichtigsten Daten der Wirtschaftsjahre 2015/16 und 2014/15

	2015/16		2014/15		Veränderung 2015/16 gegenüber 2014/15	
					Anzahl/ Menge	%
Anzahl der Mühlen <sup>1)</sup>	211		213		-2	
davon im alten Bundesgebiet	184	88%	186	88%	-2	
in den neuen Ländern und Berlin	27	12%	27	12%	0	
davon mit Hartweizenvermahlung	7		10		-3	
Vermahlung von Brotgetreide	8 425 619 t		8 298 778 t		126 841 t	1,51%
davon Weichweizen	7 636 783 t	90,6%	7 515 698 t	90,6%	121 085 t	1,59%
Roggen	788 836 t	9,4%	783 080 t	9,4%	5 756 t	0,73%
Durchschnittliche Vermahlung je Betrieb	39 932 t		38 961 t		971 t	2,43%
Hergestellte Mehlmenge aus Brotgetreide	6 850 943 t		6 762 908 t		88 035 t	1,29%
davon Weichweizen	6 148 427 t		6 065 885 t		82 542 t	1,34%
Roggen	702 516 t		697 023 t		5 493 t	0,78%
Vermahlung von Hartweizen	377 635 t		399 183 t		-21 548 t	-5,71%
Durchschnittliche Vermahlung je Betrieb	53 948 t		39 918 t		14 030 t	26,01%
Hergestellte Mehlmenge aus Hartweizen	295 604 t		305 945 t		-10 341 t	-3,50%
Vermahlung von Getreide insgesamt	8 803 254 t		8 697 961 t		105 293 t	1,20%
Durchschnittliche Vermahlung je Betrieb	41 722 t		40 835 t		887 t	2,13%

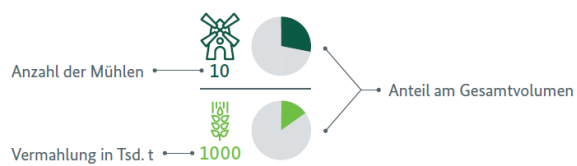
1) Seit dem WJ 2012/13 sind auch Betriebe mit einer Vermahlung unter 1000 t enthalten, soweit sie aufgrund anderer Erhebungsmerkmale meldepflichtig sind.

Stand: 05.01.17

**Abbildung 1: Mühlen und Vermahlung von Weichweizen und Roggen**  
 - nach Bundesländern im WJ 2015/16



© BLE 2017



## Zusammenfassung

Die Getreidevermahlung ist im Wirtschaftsjahr (WJ) 2015/16 gegenüber dem vorherigen Wirtschaftsjahr erneut gestiegen. Im Vergleich zum WJ 2014/15 wurden 1,2 % mehr Getreide vermahlen. Eine Getreidemenge von 8,8 Mill. t wurde von 211 meldepflichtigen deutschen Mahlmühlen verarbeitet, zwei Mühlen weniger als im Vorjahr. Die insgesamt vermahlene Getreidemenge verteilt sich auf 8,4 Mill. t Brotgetreide, davon 7,6 Mill. t Weichweizen und fast 0,8 Mill. t Roggen, sowie nicht ganz 0,4 Mill. t Hartweizen. Die Roggenvermahlung ist leicht um 0,7 % gestiegen, ebenso stieg die Weichweizenvermahlung um 1,6 %. Mit einem Zuwachs von 887 t stieg die durchschnittliche Jahresvermahlung auf 41 722 t je Mühle an.

## Anzahl der Mühlen

Die Anzahl der meldepflichtigen Mühlen ist um 2 Mühlen gesunken. Im WJ 2015/16 waren 211 Betriebe mit einer Vermahlung meldepflichtig (**Abbildung 2**).

Die Anzahl der Mühlen nach Bundesländern ist für das WJ 2015/16 in **Abbildung 1** und nach Regionen in **Übersicht 6** dargestellt.

## Betriebsgrößen

Die durchschnittliche Getreidevermahlung pro Betrieb stieg im WJ 2015/16 minimal um 887 t (+ 2,13 %) auf 41 722 t je Mühle an. Die Vermahlung von Hartweizen ist um 21 548 t deutlich gesunken. Da jedoch nur noch 7 statt im Vorjahr 10 Mühlen Hartweizen vermahlen, ist die durchschnittliche Vermahlung je Mühle um rund 26 % auf 53 948 t gestiegen.

Die durchschnittliche Brotgetreidevermahlung stieg im Vorjahresvergleich um 971 t auf 39 932 t (+ 2,43 %) je Mühle.

Lediglich in den unteren drei Größenklassen fand eine Veränderung der Betriebsanzahl statt. Im WJ 2015/16 sank die Anzahl der Mühlen mit einer Jahresvermahlung unter 5 000 t um einen Betrieb auf 104 Betriebe, die Anzahl der Mühlen mit einer Jahresvermahlung zwischen 5 000 und 25 000 t ging auf 48 Mühlen (- 2) zurück. Lediglich in der dritten Größenklasse (Jahresvermahlung zwischen 25 000 und 50 000 t) stieg die Anzahl um eine Mühle auf 15 Betriebe (**Übersicht 2**).

Im regionalen Vergleich zeigt die Region West die höchste Vermahlungsmenge mit fast 2,8 Mill. t, die von 52 Mühlen mit einer durchschnittlichen Vermahlung von 53 056 t je Betrieb verarbeitet wurde. In der Region Süd arbeiten 110 Mühlen mit einer durchschnittlichen Vermahlung von 20 003 t. Sie erreichten eine Vermahlungsmenge von rund 2,2 Mill. t. Die größten Mühlen stehen in der Region Nord. Hier verarbeiteten 22 Betriebe mit einer durchschnittlichen Herstellungsmenge von 85 189 t insgesamt rund 1,9 Mill. t Getreide. In der Region Ost wurden fast 1,6 Mill. t Getreide von 27 Betrieben verarbeitet, die eine durchschnittliche Vermahlung von 58 972 t erreichten (**Übersicht 3.4**).

## Getreidevermahlung im Wirtschaftsjahr 2015/16

Die Getreidevermahlung in Handlungsmühlen stieg im Wirtschaftsjahr (WJ) 2015/16 gegenüber dem vorherigen Wirtschaftsjahr um 1,2 % auf 8,8 Mill. t. Dies geht aus den Daten der Marktordnungswarenmeldeverordnung hervor. Insgesamt berichteten 211 Mühlen über ihre Verarbeitung. Die Anzahl der Mühlen nahm gegenüber dem Vorjahr um zwei Betriebe ab.

Von den 211 Mühlen haben 188 Betriebe eine Vermahlung an Brotgetreide von mehr als 1 000 t.

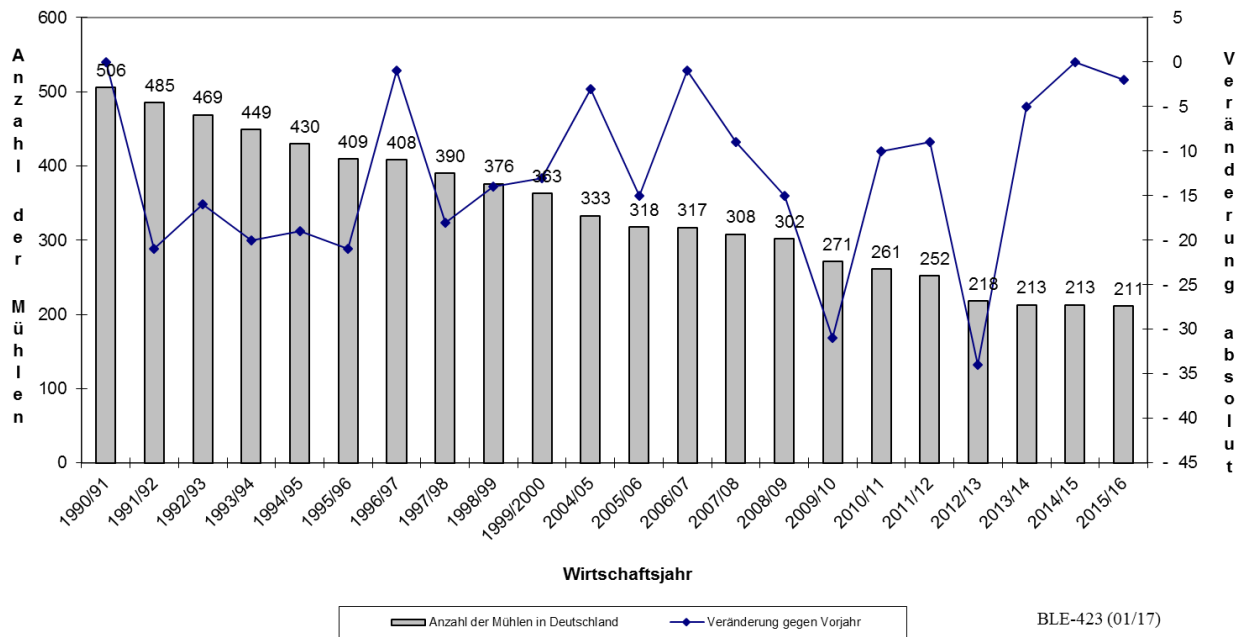
Die insgesamt vermahlene Getreidemenge verteilt sich auf 8,4 Mill. t Brotgetreide, davon 7,6 Mill. t Weichweizen und 0,8 Mill. t Roggen, sowie 0,38 Mill. t Hartweizen. Die durchschnittliche Jahresvermahlung der deutschen Mühlen stieg um 887 t auf 41 722 t je Mühle an.

Im Wirtschaftsjahr 2015/16 berichteten 7 Betriebe über die Vermahlung von Hartweizen. Die Vermahlungsmenge erreichte 377 635 t. Sie liegt mit 21 548 t um 5,7 % unter der Vorjahresmenge.

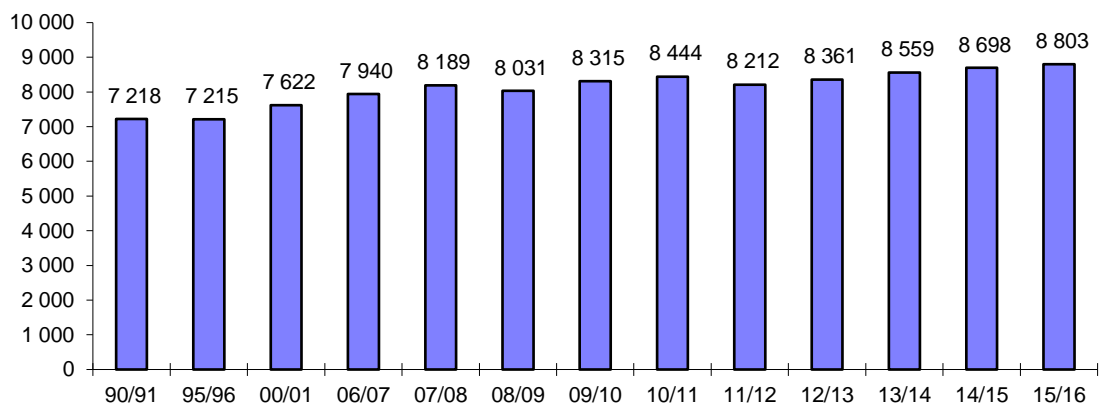
Zusätzlich zur Getreidevermahlung wurden in Schäl- und Reismühlen weitere 505 323 t Getreide verarbeitet.

Insgesamt verarbeiteten die 217 deutschen Mahl- und Schälmaschinen rund 9,3 Mill. t Getreide. Sie sind nach der Mischfutterindustrie der zweitwichtigste Verarbeitungsbereich für Getreide in Deutschland.

**Abb. 2: Anzahl der meldepflichtigen Mühlen in Deutschland**



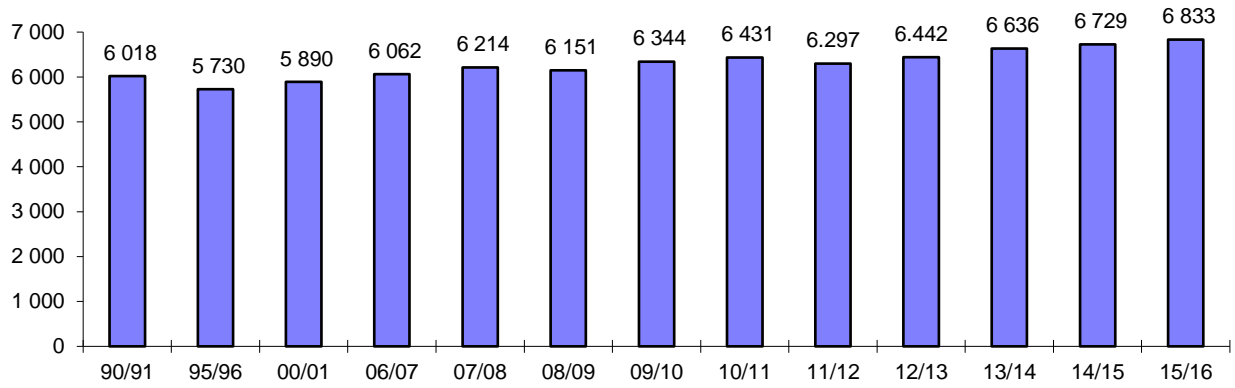
**Abb. 3: Gesamtvermahlung  
DEUTSCHLAND  
Wirtschaftsjahre  
1 000 t**



BLE-423 (01/17)

### Abb. 4: Vermahlung von Brotgetreide FRÜHERES BUNDESGBIET

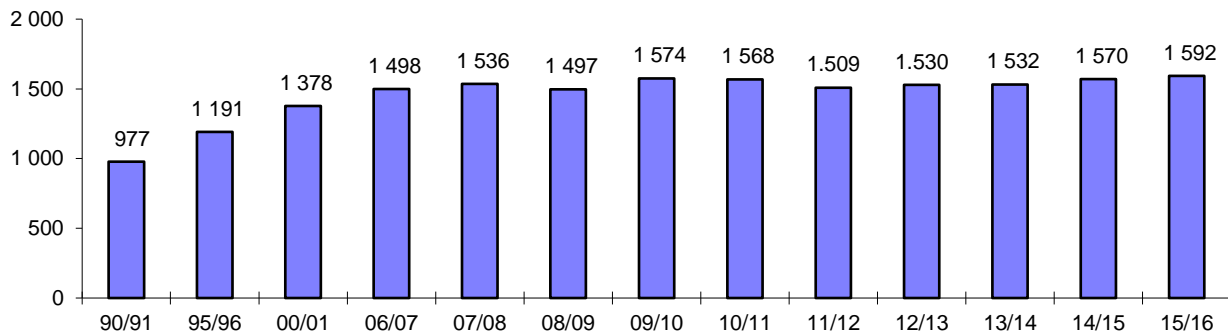
Wirtschaftsjahre  
1 000 t



BLE-423 (01/17)

### Abb. 5: Vermahlung von Brotgetreide NEUE LÄNDER

Wirtschaftsjahre  
1 000 t



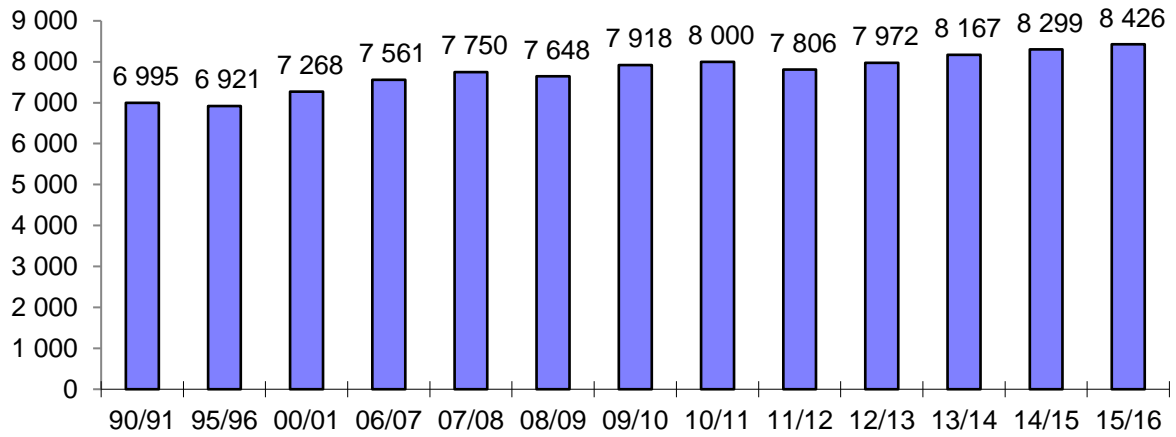
BLE-423 (01/17)

**Abb. 6: Vermahlung von Brotgetreide**

**DEUTSCHLAND**

Wirtschaftsjahre

1 000 t



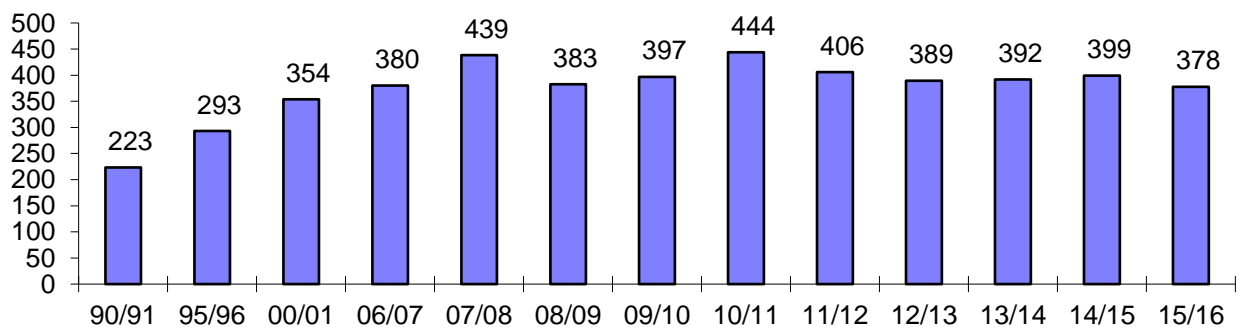
BLE-423 (01/17)

**Abb. 7: Vermahlung von Hartweizen in Hartweizenmühlen**

**DEUTSCHLAND**

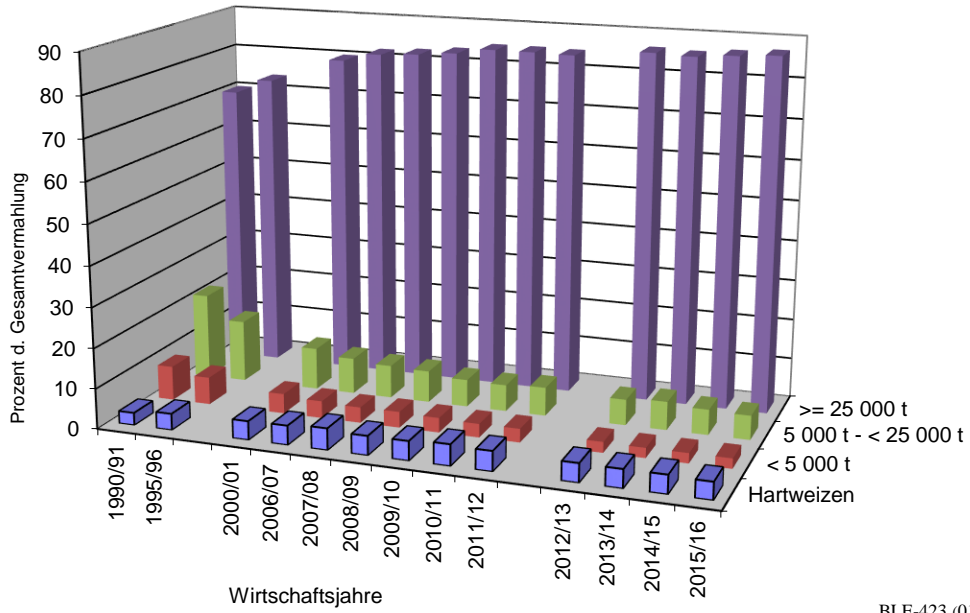
Wirtschaftsjahre

1 000 t



BLE-423 (01/17)

**Abb. 8: Marktanteile nach Größenklassen**  
Deutschland



BLE-423 (01/17)



## Übersicht 2: Mühlen nach Größenklassen

WJ		Größenklassen					Insgesamt <sup>2)</sup>	davon Hartweizen		
		unter <sup>1)</sup> 5 000 t	5 000 bis unter 25 000 t	25 000 bis unter 50 000 t	50 000 bis unter 100 000 t	100 000 t und mehr				
<b>Deutschland</b>										
2014/15	Anzahl	104	50	14	16	29	213	10		
	dgl. in %	48,8%	23,5%	6,6%	7,5%	13,6%				
	Vermahlung 1 000 t	218	548	497	1 036	5 999			8 698	399
	Marktanteil	2,5%	6,3%	5,7%	11,9%	69,0%				
Durchschnittliche Vermahlung		2 098	10 960	35 503	64 763	206 872	40 835	39 918		
WJ		Größenklassen					Insgesamt	davon Hartweizen		
		unter <sup>1)</sup> 5 000 t	5 000 bis unter 25 000 t	25 000 bis unter 50 000 t	50 000 bis unter 100 000 t	100 000 t und mehr				
2015/16	Anzahl	103	48	15	16	29	211	7		
	dgl. in %	48,8%	22,7%	7,1%	7,6%	13,7%				
	Vermahlung 1 000 t	222	530	531	1 137	6 005			8 803	378
	Marktanteil	2,5%	6,0%	6,0%	12,9%	68,2%				
Durchschnittliche Vermahlung		2 156	11 033	35 418	71 078	207 084	41 722	53 948		

1) Betriebe, die eine Vermahlung gemeldet haben.

2) Die Hartweizenvermahlung ist nur in der Summe über alle Größenklassen enthalten.

## Marktanteile

Bevor näher auf die Marktanteile bei der Brotgetreidevermahlung eingegangen wird, eine kurze Erklärung dafür, dass die Marktanteile, die sich aus der Brotgetreidevermahlung errechnen, höher liegen als die Anteile bezogen auf die Gesamtvermahlung einschließlich Hartweizen, die in **Übersicht 2** dargestellt ist. Dies hängt einerseits mit der um den Hartweizenanteil höheren Gesamtmenge und andererseits mit der Größenstruktur der Hartweizenmühlen zusammen, deren durchschnittliche Betriebsgröße im WJ 2015/16 bei 53 948 t und damit 14 000 t über der durchschnittlichen Brotgetreidevermahlung liegt.

Im WJ 2015/16 waren in der Betriebsgrößenklasse zwischen 500 t und unter 5 000 t Jahresvermahlung 103 Mühlen tätig. Der Marktanteil dieser Mühlen blieb mit 2,5 % der deutschen Gesamtvermahlung im Vergleich zum Vorjahr konstant. Ihre Vermahlungsmenge lag mit 222 000 t um 4000 t über dem Wert des Vorjahres. Gesunken ist hingegen der Marktanteil der darüber liegenden Größenklasse bis 25 000 t Vermahlung pro Jahr mit einer Verarbeitungsmenge von 530 000 t und einem Anteil von 6,0 % (Vorjahr 6,3 %). In diese Kategorie fallen 48 Betriebe. Der Anteil an der Brotgetreidevermahlung der nächsten Kategorie bis 50 000 t Jahresvermahlung hat sich gesteigert. Sie erreichte einen Wert von 6,0 % (Vorjahr 5,7 %). Hier waren 15 Betriebe (Vorjahr 14) mit einer Vermahlung von rund 531 000 t erfasst. Mit einer um 34 000 t höheren Vermahlungsmenge erhöhte sich ihr Marktanteil gegenüber dem Vorjahr um 0,3 Prozentpunkte (**Übersicht 2**).

45 Mühlen verarbeiteten mehr als 50 000 t Brotgetreide im WJ 2015/16. Davon waren in der Kategorie bis 100 000 t 16 Betriebe, die einen Marktanteil von 12,9 % (Vorjahr 11,9 %) erreichten. Auf 17 Mühlen der Kategorie zwischen 100 000 t und 200 000 t Jahresvermahlung verteilte sich der Marktanteil von 27,6 % (Vorjahr 28,6 %) mit einer Vermahlung von rund 2,4 Mill. t. Die Gruppe der größten deutschen Mühlen (über 200 000 t Jahresvermahlung) blieb konstant bei 12 Betrieben. Die Vermahlungsmenge betrug fast 3,6 Mill. t. Der Marktanteil dieser Mühlen erhöhte sich nur leicht auf 40,7 % (Vorjahr 40,3 %) (**Übersicht 5 und Übersicht 7**).

Die bisherige Entwicklung der Marktanteile auf der Basis der Einteilung in drei Größenklassen ist in **Abbildung 8** dargestellt. Die Hartweizenmühlen sind als eigene Gruppe aufgeführt.

## Absatzströme

In Deutschland liegt das Verhältnis zwischen dem Absatz von Mehl aus Brotgetreide innerhalb und außerhalb des eigenen Bundeslandes bei etwa 2:1, wobei Bundesländer, die aus Gründen der Statistischen Geheimhaltung zusammengefasst wurden, gemeinsam betrachtet werden. In der Region Nord liegt dieses Verhältnis bei etwa 1:1. In der Region West beträgt das Verhältnis 5:1, in der Region Süd liegt es bei 2,5:1. In der Region Ost besteht fast ein ausgewogenes Verhältnis zwischen dem Absatz von Mehl aus Brotgetreide innerhalb und außerhalb des eigenen Bundeslandes. Die hohen Absatzmengen im eigenen Bundesland in der Region West lassen sich damit begründen, dass in Nordrhein-Westfalen aufgrund der hohen Bevölkerungszahl eine große Nachfrage nach Mehl besteht und daher entsprechend große Mengen im eigenen Bundesland abgesetzt werden können. Auch in der Region Süd, vor allem in Bayern, spielt der regionale Verkauf eine große Rolle (**Tabelle 4.1**).

Die Mühlen in der Region West setzten bei Mehl aus Weichweizen mit 84 % die größten Mengen im eigenen Bundesland ab. Bei Roggenmehl setzen die Mühlen in der Region Süd die größten Mengen (82%) im eigenen Bundesland ab, gefolgt von der Region West, hier werden 80 % des Mehls im eigenen Bundesland abgesetzt (**Tabellen 4.2 und 4.3**).

Die Region Südwest hatte einen Anteil von 55 % an der Ausfuhr von Mehl ins Ausland, gefolgt von der Region Nord mit einem Anteil von 38 %. Bei der Ausfuhr von Weizenmehl entfielen auf die Region Südwest fast 54 % und auf die Region Nord 39 %. Bei Roggenmehl verkauften Mühlen in den Regionen Ost und Nord lediglich knapp 23 % der deutschen Exportmenge (**Tabellen 5.1 und 5.2**), während die Mühlen der Region Südwest 77 % exportierten.

## Mehlherstellung

Im WJ 2015/16 wurden über 7,1 Mill. t Mehl hergestellt. Dies sind 66 694 t mehr als im Vorjahr. Die Produktionsmenge stieg um rund 1 %. Den größten Anteil an der Mehlherstellung haben Weizenmehle mit fast 6,2 Mill. t. Die Herstellungsmenge erhöhte sich um 82 542 t oder 1,3 % gegenüber dem Vorjahr. Die negative Entwicklung der Vorjahre bei Roggenmehl wurde gestoppt. Es gab sogar einen minimalen Anstieg um 5 493 t bzw. 0,78 %.

Bei den Mahlerzeugnissen aus Weichweizen gab es im Vergleich zum Vorjahr bei der Mehltypen 405 die deutlichste Steigerung. Es wurden 53 285 t mehr vermahlen, dies entspricht einer Steigerung um 8,5 % auf rund 680 000 t. Der Aufwärtstrend bei der Typen 550 und 630 hält weiter an. Hier konnte ein Zuwachs von fast 1,4 % (+ 55 684 t) im Vergleich zum WJ 2014/15 verzeichnet werden. Somit stehen die Typen 550 und 630 weiterhin an der Spitze. Im WJ 2015/16 wurden 4,1 Mill. t dieser Typen hergestellt.

Auch beim Gries und Dunst hält der Aufwärtstrend weiter an (+ 7,2 %).

Sinkende Herstellungsmengen gegenüber dem WJ 2014/15 verzeichnen lediglich die Typen 1050 (-8,8 % auf 214 998 t) und Vollkornmehl- und Schrot (- 4,7 % auf 115 026 t).

Der Abwärtstrend bei Backschrot/Typen 1700 aus den Vorjahren konnte gestoppt werden. Hier wurden im WJ 2015/16 sogar 236 t mehr hergestellt als zwei Jahre zuvor (**Tabelle 7**).

Bei Roggenmehl setzten sich die Trends der vergangenen Jahre fort. Die Mehltypen 1150 ist weiterhin die wichtigste Mehltypen mit einer Herstellungsmenge von rund 337 035 t. Allerdings ist ein erneuter Rückgang mit einem Minus von 2,2 % zu beobachten. Vollkornmehl konnte eine deutliche Steigerung um 10,5 % erreichen und bleibt mit 152 643 t die zweitwichtigste Sorte. Einen deutlichen Rückgang der Produktionsmenge verzeichnet die Typen 1370 (- 11,6 %). Die Vermahlungsmenge ging um 5 085 t zurück auf 38 688 t. Die Nachfrage nach dunklem Roggenmehl der Typen 1740 hat wieder angezogen. Mit einer Produktionsmenge von 4 351 t ist sie sogar wieder deutlich höher als zwei Jahre zuvor im WJ 2013/14 (**Tabelle 8**).

Die regionalen Schwerpunkte in der Weizenmehlherstellung blieben im WJ 2015/16 weitgehend bestehen. In den Bundesländern Baden-Württemberg und Bayern (Region Süd) wurden mit 350 949 t fast 52 % der in Deutschland produzierten Menge der Typen 405 hergestellt. Bei den Typen 550 und 630 halten die Betriebe in der Region West mit einer Herstellungsmenge von nahezu 1,5 Mill. t weiter die Spitzenposition (**Tabelle 7**).

Der regionale Schwerpunkt bei Roggenmehl war bei der mengenstärksten Mehltypen 1150 die Region West mit rund 126 500 t. In der Region Süd wurde die größte Menge an Mehl der Typen 997 produziert (34 %). Die Herstellung von Vollkornmehl und –schrot wurde von den Regionen Nord (über 55 000 t) und West (über 50 000 t) dominiert. Backschrot Typen 1800 wurde ebenfalls überwiegend in den Regionen Nord (rund 19 000 t) und West (rund 21 000 t) produziert (**Tabelle 8**).

Im Unterschied zu den vorherigen Ausgaben wurde die hergestellte Menge an Bio-Mehl (Nach VERORDNUNG (EG) Nr. 834/2007 ökologische/biologische Erzeugnisse) verglichen mit der insgesamt hergestellten Menge an Mehl aus Brotgetreide, da die eingesetzte Menge an Bio-Getreide nicht erfasst wird.

Am höchsten ist der Anteil an Bio-Mehl im Vergleich zum konventionell hergestellten Mehl in der Region Süd mit einem Anteil von rund 5 %. Hier gab es auch die größte Steigerung vom WJ 2014/15 zum WJ 2015/16 (+ 0,8 %).

Den geringsten Anteil macht das Bio-Mehl in der Region West aus. Es hat lediglich einen Anteil von rund 0,2 % (**Tabelle 6**).

### Übersicht 3.1: Vermahlen und Schälen nach Getreidearten in Deutschland

Getreide	Wirtschaftsjahr 2015/16					
	Vermahlen - Inland	Vermahlen für Export	Vermahlen zur Stärkeherstellung	Vermahlung insgesamt	Schälen	Insgesamt
	Menge in Tonnen					
Weichweizen	6.755.539	401.733	479.511	7.636.783	15.303	<b>7.652.086</b>
Roggen	788.836		-	788.836	-	<b>788.836</b>
Hartweizen	377.635		-	377.635	.	.
Übrige Gerste	1.474	-	-	1.474	11.934	<b>13.408</b>
Hafer	.	.	-	.	301.157	.
Mais	.	.	-	.	.	<b>146.448</b>
Sorghum, Hirse, Reis (Paddy), andere Getreidearten	.	.	-	.	.	.
<b>Insgesamt</b>						<b>9.308.577</b>
<b>Anzahl Betriebe</b>						<b>217</b>

Anmerkung: es wird nur die erste Verarbeitungsstufe erfasst. Schäl- und Mählenerzeugnisse, die vermahlen werden, sind nicht in "Vermahlen" enthalten.

### Übersicht 3.2: Verarbeitung von Getreide in Deutschland

Verarbeitungsprozess	Wirtschaftsjahr 2015/16					Insgesamt
	Mahl- und Schäl- mühlen	Mälzen	Herstellung von Nähr- und Backmitteln sowie Kaffeeersatz	Mischfutterherstellung	Herstellung von Stärke, sonstigen Getreideerzeugnissen und Bioenergie	
Getreide	Menge in Tonnen					
Braugerste	-	2 255 845	-	-	-	
Übrige Gerste	13 408	-	10 819	2 176 805	.	
Reis (Paddy)	.	-	.	-	-	
Hafer	.	-	196 343	31 322	.	
Hartweizen	.	-	-	.	-	
Mais	146 448	-	.	2 250 992	.	
Roggen	788 836	2 208	14 496	1 072 973	.	
Sorghum, Hirse	.	-	.	.	-	
Triticale	-	-	-	902 975	.	
Weichweizen	7 652 086	187 675	23 798	4 715 643	.	
Andere Getreidearten	.	-	.	.	-	
<b>Insgesamt</b>	<b>9 308 577</b>	<b>2 445 728</b>	<b>257 844</b>	<b>11 155 160</b>	<b>2 586 757</b>	<b>25 754 066</b>
<b>Anzahl Betriebe</b>						<b>587</b>

Anmerkung: Die Gesamtsummen können wegen nicht ausgewiesener Daten (aufgrund von statistischer Geheimhaltung) von den rechnerischen Summen abweichen.

**Übersicht 3.3: Anzahl der Mühlen und Vermahlung nach Getreidearten und Gebietsstand**

Zeitraum <sup>1)</sup>	Anzahl der Mühlen	Vermahlung in t				Durchschn. Vermahlung je Mühle in t
		Weichweizen	Hartweizen	Roggen	Insgesamt <sup>5)</sup>	
<b>Früheres Bundesgebiet <sup>6)</sup></b>						
1950/51	14 562	3 578 368	34 369	2 198 300	5 811 037	399
1960/61	8 184	4 257 769	327 253	1 486 440	6 071 462	742
1970/71	4 746	3 735 788	277 435	1 141 220	5 154 443	1 086
1975/76	2 984	3 847 544	185 019	983 501	5 016 064	1 681
1980/81	2 124	4 640 403	148 482	1 001 890	5 790 775	2 726
1982/83	2 009	4 190 612	131 772	963 147	5 285 531	2 631
1982/83 <sup>2)</sup>	733	4 158 612	131 772	923 247	5 213 631	7 113
1985/86	659	4 360 242	137 515	934 450	5 432 207	8 243
1990/91	560	5 080 142	213 270	937 853	6 231 265	11 127
<b>Neue Länder <sup>7)</sup></b>						
1950/51	4 373	1 123 000	52 000	1 645 000	2 820 000	645
1960/61	998	960 000	49 000	1 012 000	2 021 000	2 025
1970/71	674	1 119 000	80 000	784 000	1 983 000	2 942
1975/76	478	1 158 000	99 000	666 000	1 923 000	4 023
1980/81	436	1 199 000	100 000	621 000	1 920 000	4 404
1982/83	417	1 193 000	59 000	719 000	1 971 000	4 727
1985/86	403	1 223 000	50 000	729 000	2 002 000	4 968
1990/91	126	735 011	10 209	242 009	987 229	7 835
<b>Deutschland</b>						
1995/96	539	5 881 428	293 166	1 039 986	7 214 580	13 385
1999/2000	465	6 499 409	325 452	948 836	7 773 697	16 718
2000/01 <sup>3)</sup>	361	6 332 594	353 670	935 691	7 621 955	21 113
2007/08	308	6 828 057	438 623	921 937	8 188 617	26 586
2008/09	302	6 748 705	382 562	899 630	8 030 897	26 592
2009/10	271	7 057 967	396 898	860 295	8 315 160	30 683
2010/11	261	7 143 782	444 158	856 695	8 444 635	32 355
2011/12	252	6 961 992	405 688	844 098	8 211 778	32 586
2012/13 <sup>4)</sup>	218	7 158 462	389 212	813 455	8 361 129	38 354
2013/14	213	7 379 229	391 555	788 257	8 559 041	40 183
2014/15	213	7 515 698	399 183	783 080	8 697 961	40 835
2015/16	211	7 636 783	377 635	788 836	8 803 254	41 722

Fortsetzung auf der nächsten Seite

**Übersicht 3.4: Anzahl der Mühlen und Vermahlung nach Getreidearten und Regionen  
- Brotgetreide**

Zeitraum <sup>1)</sup>	Anzahl der Mühlen	Vermahlung in t			Durchschn. Vermahlung je Mühle in t
		Weichweizen	Roggen	Brotgetreide	
<b>Nord</b>					
1999/2000	44	1 838 415	211 599	2 050 014	46 591
2000/01 <sup>3)</sup>	36	1 726 980	213 309	1 940 289	53 897
2007/08	27	1 638 769	215 226	1 853 995	68 666
2008/09	27	1 510 236	215 282	1 725 518	63 908
2009/10	24	1 533 532	185 123	1 718 655	71 611
2010/11	23	1 559 047	186 799	1 745 846	75 906
2011/12	24	1 458 623	192 259	1 650 882	68 787
2012/13 <sup>4)</sup>	24	1 608 972	189 238	1 798 210	74 925
2013/14	22	1 608 521	173 049	1 781 570	80 980
2014/15	23	1 670 457	173 658	1 844 115	80 179
2015/16	22	1 701 653	172 511	1 874 164	85 189
<b>West</b>					
1999/2000	95	1 876 588	310 875	2 187 463	23 026
2000/01 <sup>3)</sup>	80	1 801 138	292 566	2 093 704	26 171
2007/08	65	2 024 821	295 406	2 320 227	35 696
2008/09	63	2 066 821	272 628	2 339 449	37 134
2009/10	56	2 178 988	277 951	2 456 939	43 874
2010/11	54	2 243 498	284 245	2 527 743	46 810
2011/12	53	2 219 617	286 151	2 505 768	47 279
2012/13 <sup>4)</sup>	50	2 227 311	271 403	2 498 714	49 974
2013/14	51	2 428 722	278 700	2 707 422	53 087
2014/15	50	2 460 876	267 398	2 728 274	54 565
2015/16	52	2 482 052	276 834	2 758 886	53 056
<b>Süd</b>					
1999/2000	230	1 633 872	216 943	1 850 815	8 047
2000/01 <sup>3)</sup>	174	1 637 165	219 012	1 856 177	10 668
2007/08	158	1 817 785	221 673	2 039 458	12 908
2008/09	157	1 859 539	226 797	2 086 336	13 289
2009/10	145	1 951 835	216 402	2 168 237	14 953
2010/11	142	1 948 328	209 704	2 158 032	15 197
2011/12	135	1 933 384	207 459	2 140 843	15 858
2012/13 <sup>4)</sup>	117	1 944 600	200 502	2 145 102	18 334
2013/14	115	1 957 437	189 164	2 146 601	18 666
2014/15	113	1 966 784	189 395	2 156 179	19 081
2015/16	110	2 026 564	173 748	2 200 312	20 003
<b>Ost</b>					
1999/2000	96	1 150 534	209 419	1 359 953	14 166
2000/01 <sup>3)</sup>	71	1 167 311	210 804	1 378 115	19 410
2007/08	58	1 346 682	189 632	1 536 314	26 488
2008/09	55	1 312 109	184 923	1 497 032	27 219
2009/10	46	1 393 612	180 819	1 574 431	34 227
2010/11	42	1 392 909	175 947	1 568 856	37 354
2011/12	40	1 350 368	158 450	1 508 818	37 720
2012/13 <sup>4)</sup>	27	1 377 579	152 312	1 529 891	56 663
2013/14	25	1 384 549	147 344	1 531 893	61 276
2014/15	27	1 417 581	152 629	1 570 210	58 156
2015/16	27	1 426 514	165 743	1 592 257	58 972

1) Von 1970/71 bis 1985/86 August/Juli; ab 1986/87 Juli/Juni.

2) Ab 1982/83 ohne Handelsmühlen mit einer Jahresvermahlung unter 250 t sowie ohne Lohn- und Umtauschmühlen.

3) Ab 2000/01 ohne Handelsmühlen mit einer Jahresvermahlung unter 500 t.

4) Seit dem WJ 2012/13 sind auch Betriebe mit einer Vermahlung unter 1000 t enthalten, soweit sie aufgrund anderer Erhebungsmerkmale meldepflichtig sind.

5) Die Hartweizenvermahlung wird ab 1991/92 nur in der Gesamtsumme für Deutschland ausgewiesen.

6) Einschließlich Berlin-West. 1990/91 einschließlich Berlin. Daten bis 1974/75 von der Mühlenstelle Bonn; ab 1975/76 Datengrundlage Getreide-Meldeverordnung.

7) Anzahl der Mühlen bis 1988/89 mit Handelsmühlen bis 250 t Jahresvermahlung.

Bis 1988/89 Quelle MELF der DDR. 1990/91 ohne Ostberlin.



## Übersicht 4.1: Marktanteile nach Größenklassen und Gebietsstand

Zeitraum <sup>1)</sup>	Vermahlung in 1 000 t				Marktanteile in Prozent			Hartweizen
	500 t bis unter 5 000 t	5 000 t bis unter 25 000 t	25 000 t und mehr	Insgesamt <sup>5)</sup> inkl. Hartweizen	500 t bis unter 5 000 t	5 000 t bis unter 25 000 t	25 000 t und mehr	
<b>Früheres Bundesgebiet <sup>6)</sup></b>								
1975/76	651	1 107	3 092	4 850	13,42	22,82	63,75	
1977/78	658	1 174	3 358	5 190	12,68	22,62	64,70	
1978/79	571	1 352	3 463	5 386	10,60	25,10	64,30	
1979/80	578	1 359	3 611	5 548	10,42	24,50	65,09	
1980/81	562	1 317	3 756	5 635	9,97	23,37	66,65	
1982/83	531	1 382	3 233	5 146	10,32	26,86	62,83	
1982/83 <sup>2)</sup>	531	1 382	3 233	5 146	10,32	26,86	62,83	
1985/86	476	1 272	3 621	5 369	8,87	23,69	67,44	
1986/87	470	1 188	3 492	5 150	9,13	23,07	67,81	
1987/88	472	1 248	3 708	5 428	8,70	22,99	68,31	
1990/91	426	1 184	4 360	5 970	7,14	19,83	73,03	
<b>Neue Länder <sup>7)</sup></b>								
1975/76	337	863	674	1 874	17,98	46,05	35,97	
1977/78	314	855	687	1 856	16,92	46,07	37,02	
1978/79	313	856	689	1 858	16,85	46,07	37,08	
1979/80	312	854	706	1 872	16,67	45,62	37,71	
1980/81	310	862	708	1 880	16,49	45,85	37,66	
1981/82	304	911	709	1 924	15,80	47,35	36,85	
1982/83	293	931	711	1 935	15,14	48,11	36,74	
1985/86	257	911	803	1 971	13,04	46,22	40,74	
1986/87	255	909	831	1 995	12,78	45,56	41,65	
1987/88	271	905	855	2 031	13,34	44,56	42,10	
1990/91	132	350	485	967	13,65	36,19	50,16	
<b>Deutschland</b>								
1995/96	450	1 113	5 315	7 171	6,28	15,52	74,11	4,09
1999/2000	383	886	6 145	7 739	4,95	11,44	79,40	4,21
2000/01 <sup>3)</sup>	374	797	6 097	7 622	4,91	10,45	79,99	4,64
2006/07	338	712	6 511	7 940	4,26	8,96	81,99	4,78
2007/08	318	671	6 761	8 189	3,88	8,20	82,56	5,36
2008/09	317	634	6 697	8 031	3,95	7,90	83,39	4,76
2009/10	302	566	7 050	8 315	3,64	6,81	84,79	4,77
2010/11	285	557	7 158	8 445	3,38	6,60	84,77	5,26
2011/12	278	583	6 945	8 212	3,38	7,10	84,57	4,94
2012/13 <sup>4)</sup>	223	536	7 212	8 361	2,67	6,42	86,26	4,66
2013/14	213	604	7 350	8 559	2,49	7,06	85,87	4,57
2014/15	218	548	7 533	8 698	2,51	6,30	86,60	4,59
2015/16	222	530	7 674	8 803	2,52	6,02	87,17	4,29

Fortsetzung auf der nächsten Seite

## Übersicht 4.2: Marktanteile nach Größenklassen und Regionen - Brotgetreide

Zeitraum <sup>1)</sup>	Vermahlung in 1 000 t				Marktanteile in Prozent		
	500 t	5 000 t	25 000 t und mehr	Summe	500 t	5 000 t	25 000 t und mehr
	bis unter 5 000 t	bis unter 25 000 t			bis unter 5 000 t	bis unter 25 000 t	
<b>Nord</b>							
1999/2000	36	91	1 921	2 048	1,75	4,45	93,79
2000/01 <sup>3)</sup>	24	97	1 820	1 940	1,25	4,98	93,78
2006/07	19	74	1 713	1 805	1,03	4,09	94,87
2007/08	16	79	1 759	1 854	0,87	4,25	94,88
2008/09	10	81	1 634	1 726	0,61	4,72	94,68
2009/10	15	76	1 628	1 719	0,85	4,41	94,74
2010/11	9	85	1 651	1 746	0,53	4,89	94,58
2011/12	18	99	1 534	1 651	1,10	5,98	92,92
2012/13 <sup>4)</sup>	17	77	1 704	1 798	0,93	4,30	94,77
2013/14	20	48	1 713	1 782	1,11	2,72	96,17
2014/15	20	55	1 770	1 844	1,06	2,98	95,96
2015/16	16	50	1 807	1 874	0,87	2,69	96,44
<b>West</b>							
1999/2000	89	268	1 827	2 184	4,08	12,26	83,67
2000/01 <sup>3)</sup>	93	216	1 786	2 094	4,43	10,29	85,28
2006/07	72	174	2 045	2 291	3,15	7,59	89,27
2007/08	68	176	2 076	2 320	2,91	7,60	89,48
2008/09	76	182	2 081	2 339	3,25	7,80	88,95
2009/10	56	156	2 245	2 457	2,27	6,35	91,37
2010/11	52	191	2 284	2 528	2,07	7,57	90,36
2011/12	61	184	2 262	2 506	2,42	7,32	90,25
2012/13 <sup>4)</sup>	41	169	2 289	2 499	1,63	6,75	91,62
2013/14	48	204	2 456	2 707	1,77	7,52	90,71
2014/15	56	154	2 518	2 728	2,05	5,65	92,30
2015/16	61	165	2 533	2 759	2,20	6,00	91,80
<b>Süd</b>							
1999/2000	186	392	1 252	1 829	10,16	21,41	68,44
2000/01 <sup>3)</sup>	185	375	1 296	1 856	9,94	20,22	69,84
2006/07	192	383	1 392	1 967	9,74	19,48	70,79
2007/08	180	325	1 535	2 039	8,83	15,92	75,24
2008/09	176	313	1 598	2 086	8,43	14,98	76,59
2009/10	185	270	1 713	2 168	8,51	12,47	79,02
2010/11	183	225	1 751	2 158	8,47	10,40	81,13
2011/12	167	235	1 739	2 141	7,80	10,97	81,24
2012/13 <sup>4)</sup>	138	236	1 771	2 145	6,42	11,02	82,56
2013/14	130	286	1 730	2 147	6,07	13,34	80,59
2014/15	121	271	1 764	2 156	5,60	12,59	81,82
2015/16	130	224	1 847	2 200	5,90	10,16	83,94
<b>Ost</b>							
1999/2000	73	135	1 144	1 352	5,38	10,00	84,62
2000/01 <sup>3)</sup>	73	109	1 196	1 378	5,30	7,94	86,77
2006/07	56	81	1 361	1 498	3,72	5,41	90,86
2007/08	54	91	1 391	1 536	3,52	5,95	90,53
2008/09	55	58	1 385	1 497	3,64	3,86	92,49
2009/10	47	64	1 463	1 574	3,01	4,04	92,95
2010/11	41	56	1 472	1 569	2,60	3,57	93,83
2011/12	32	66	1 411	1 509	2,12	4,39	93,49
2012/13 <sup>4)</sup>	28	54	1 448	1 530	1,85	3,53	94,62
2013/14	15	66	1 451	1 532	1,00	4,31	94,69
2014/15	22	68	1 481	1 570	1,41	4,31	94,29
2015/16	15	90	1 487	1 592	0,95	5,66	93,38

1) Von 1970/71 bis 1985/86 August/Juli; ab 1986/87 Juli/Juni.

2) Ab 1982/83 ohne Handelmöhlen mit einer Jahresvermahlung unter 250 t sowie ohne Lohn- und Umtauschmöhlen.

3) Ab 2000/01 ohne Handelmöhlen mit einer Jahresvermahlung unter 500 t.

4) Seit dem WJ 2012/13 sind auch Betriebe mit einer Vermahlung unter 1000 t enthalten, soweit sie aufgrund anderer Erhebungsmerkmale meldepflichtig sind.

5) Die Hartw eizenvermahlung wird ab 1991/92 nur in der Gesamtsumme Deutschland ausgewiesen.

6) Einschließlich Berlin-West. 1990/91 einschließlich Berlin. Daten bis 1974/75 von der Mühlenstelle Bonn; ab 1975/76 Datengrundlage Getreide-Meldeverordnung.

7) Anzahl der Möhlen bis 1988/89 mit Handelmöhlen bis 250 t Jahresvermahlung.

Bis 1988/89 Quelle MELF der DDR. 1990/91 ohne Ostberlin.

## Übersicht 5.1: Anzahl der Mühlen nach Größenklassen und Gebietsstand

Zeitraum <sup>1)</sup>	500		2 500		5 000		10 000		25 000		100 000 t und mehr	Insgesamt		
	bis unter 500 t	bis unter 2 500 t	bis unter 5 000 t	bis unter 10 000 t	bis unter 25 000 t	bis unter 50 000 t	bis unter 100 000 t	bis unter 200 000 t						
<b>Früheres Bundesgebiet <sup>5)</sup></b>														
1975/76	2 287	317	85	65	45	29	12					2 984		
1982/83 <sup>2)</sup>	1 322	287	58	63	60	25	12					2 009		
1985/86	198	250	57	61	53	24	16					659		
1990/91	156	213	47	45	54	27	18					560		
<b>Neue Länder <sup>6)</sup></b>														
1975/76	163	172	49	42	35	17	-					478		
1982/83	120	153	38	52	35	19	.					417		
1985/86	111	154	32	50	36	20	.					403		
1990/91	24	34	24	20	12	12	-					126		
<b>Deutschland</b>														
1995/96	130	185	68	48	49	35	24					539		
1999/2000	102	162	56	41	40	38	26					465		
2000/01 <sup>3)</sup>	--		224	37	36	41	23					361		
Zeitraum <sup>1)</sup>	500		5 000		10 000		25 000		50 000		100 000		200 000 t und mehr	Insgesamt
	bis unter 5 000 t	bis unter 10 000 t	bis unter 25 000 t	bis unter 50 000 t	bis unter 100 000 t	bis unter 200 000 t	bis unter 200 000 t	bis unter 200 000 t						
<b>Deutschland</b>														
1999/2000	320	41	40	38		26								465
2000/01 <sup>3)</sup>	224	37	36	29	12	18	5							361
2005/06	195	31	31	24	12	17	8							318
2006/07	197	26	33	23	14	16	8							317
2007/08	185	31	30	20	16	17	9							308
2008/09	182	29	28	21	17	15	10							302
2009/10	159	23	26	18	18	15	12							271
2010/11	150	25	23	20	16	16	11							261
2011/12	140	27	25	16	18	15	11							252
2012/13 <sup>4)</sup>	106	28	23	17	16	16	12							218
2013/14	102	28	26	13	16	18	10							213
2014/15	104	27	23	14	16	17	12							213
2015/16	103	24	24	15	16	17	12							211

Fortsetzung auf der nächsten Seite

## Übersicht 5.2: Anzahl der Mühlen nach Größenklassen und Regionen

Zeitraum <sup>1)</sup>	500	5 000	10 000	25 000	50 000	100 000	200 000 t und mehr	Summe
	bis unter 5 000 t	bis unter 10 000	bis unter 25 000	bis unter 50 000	bis unter 100 000 t	bis unter 200 000		
<b>Nord</b>								
1999/2000								44
2000/01 <sup>3)</sup>	12	6	4	6		8		36
2007/08	7	4	4		12			27
2008/09	6	4	4		13			27
2009/10	7	7		3		7		24
2010/11	5	8			10			23
2011/12	7	8			9			24
2012/13 <sup>4)</sup>	7	7			10			24
2013/14	8	5			9			22
2014/15	9	5			9			23
2015/16	8	5			9			22
<b>West</b>								
1999/2000								95
2000/01 <sup>3)</sup>	45	7	11	8	3	6		80
2007/08	32	9	6	5	6	7		65
2008/09	33	6	7	4	7	6		63
2009/10	27	5	6	6	5	3	4	56
2010/11	24	5	8	5	5	7		54
2011/12	23	5	8	5	5	7		53
2012/13 <sup>4)</sup>	17	10	6	5	5	3	4	50
2013/14	19	7	9	3	5	4	4	51
2014/15	20	6	6	4	5	5	4	50
2015/16	22	4	8	4	5	5	4	52
<b>Süd</b>								
1999/2000								230
2000/01 <sup>3)</sup>	119	20	15	12	4	4	-	174
2007/08	107	15	15	10	6	5		158
2008/09	105	16	14	11	5	6		157
2009/10	96	13	12	9	8	4	3	145
2010/11	96	12	9	11	8	6		142
2011/12	87	14	10	9	8	7		135
2012/13 <sup>4)</sup>	70	13	10	10	7	4	3	117
2013/14	67	14	12	8	8	6		115
2014/15	65	16	10	7	9	6		113
2015/16	65	13	9	8	9	6		110
<b>Ost</b>								
1999/2000								96
2000/01 <sup>3)</sup>	48	4	6	8		5		71
2007/08	39	3	5	5		6		58
2008/09	38	3	3	5		6		55
2009/10	29		6	5		6		46
2010/11	25		6		11			42
2011/12	23	7			10			40
2012/13 <sup>4)</sup>	13		4	4		6		27
2013/14		17			5		3	25
2014/15	10	7		4		3	3	27
2015/16	8	9		4		3	3	27

Anmerkung: Neue Größenklassen nach Einführung der Marktordnungswaren-Meldeverordnung (WJ 2000/01).

1) Von 1970/71 bis 1985/86 August/Juli; ab 1986/87 Juli/Juni.

2) Ab 1982/83 ohne Handelsmühlen mit einer Jahresvermahlung unter 250 t sowie ohne Lohn- und Umtauschmühlen.

3) Ab 2000/01 ohne Handelsmühlen mit einer Jahresvermahlung unter 500 t.

4) Seit dem WJ 2012/13 sind auch Betriebe mit einer Vermahlung unter 1000 t enthalten, soweit sie aufgrund anderer Erhebungsmerkmale meldepflichtig sind.

5) Einschließlich Berlin-West. 1990/91 einschließlich Berlin. Daten bis 1974/75 von der Mühlenstelle Bonn; ab 1975/76 Datengrundlage Getreide-Meldeverordnung.

6) Anzahl der Mühlen bis 1988/89 mit Handelsmühlen bis 250 t Jahresvermahlung.

Bis 1988/89 Quelle MELF der DDR. 1990/91 ohne Ostberlin.

## Übersicht 6: Anzahl der Mühlen nach Bundesländern und Regionen

Zeitraum <sup>1)</sup>	SH/HH	NI/HB <sup>5)</sup>	NW	HE	RP	BW	BY	SL	BE <sup>6,7)</sup>	Summe
1965/66	205	699	703	827	369	1 097	2 435	67	12	6 414
1969/70	154	540	530	670	302	938	1 955	55	11	5 155
1970/71	141	485	477	621	277	874	1 808	53	10	4 746
1974/75	74	265	267	364	176	623	1 196	37	8	3 010
1975/76	90	280	266	364	170	606	1 168	33	7	2 984
1979/80	37	236	214	284	128	513	790	28	9	2 239
1980/81	37	220	201	254	124	478	773	28	9	2 124
1982/83	37	182	201	243	122	460	733	21	10	2 009
1982/83 <sup>2)</sup>	19	73	91	52	57	208	216	12	5	733
1985/86	19	67	78	48	49	180	203	15	.	659
1995/96	12	39	45	24	32	131	134	9	.	426
1999/2000	10	34	36	26	25	119	111	8	.	369
2000/01 <sup>3)</sup>	9	27	33	21	18	80	94	8	.	290
2006/07	7	22	28	16	15	79	83	7	.	257
2007/08	6	21	27	16	15	75	83	7	.	250
2008/09	6	21	26	15	15	75	82	7	.	247
2009/10	6	18	24	13	12	68	77	7	.	225
2010/11	6	17	22	13	12	67	75	7	.	219
2011/12	7	17	23	13	11	61	74	6	.	212
2012/13 <sup>4)</sup>	7	17	20	14	9	57	60	7	.	191
2013/14	7	15	21	14	9	55	60	7	.	188
2014/15	7	16	22	13	9	53	60	6	.	186
2015/16	7	15	22	13	10	51	59	7	.	184

Zeitraum <sup>1)</sup>	BB <sup>7,8)</sup>	MV <sup>8)</sup>	SN	ST <sup>9)</sup>	TH <sup>9)</sup>	Summe	D
1995/96	23	4	41	8	37	113	539
1999/2000	19	4	31	8	34	96	465
2000/01 <sup>3)</sup>	12	3	27	7	22	71	361
2006/07	10	3	25	6	16	60	317
2007/08	9	3	25	6	15	58	308
2008/09	10		25	5	15	55	302
2009/10	9		20	5	12	46	271
2010/11	8		17	17		42	261
2011/12	9		17	14		40	252
2012/13 <sup>4)</sup>	5		11	11		27	218
2013/14	3		11	11		25	213
2014/15	3		11	13		27	213
2015/16	3		11	13		27	211

### Regionen

Zeitraum <sup>1)</sup>	NORD	WEST	SÜD	OST	D
1999/2000	44	95	230	96	465
2000/01 <sup>3)</sup>	36	80	174	71	361
2006/07	29	66	162	60	317
2007/08	27	65	158	58	308
2008/09	27	63	157	55	302
2009/10	24	56	145	46	271
2010/11	23	54	142	42	261
2011/12	24	53	135	40	252
2012/13 <sup>4)</sup>	24	50	117	27	218
2013/14	22	51	115	25	213
2014/15	23	50	113	27	213
2015/16	22	52	110	27	211

1) Von 1970/71 bis 1985/86 August/Juli; ab 1986/87 Juli/Juni.

Daten bis 1974/75 von der Mühlenstelle Bonn; ab 1975/76 Datengrundlage Getreide-Meldeverordnung.

2) Ab 1982/83 ohne Handelsmühlen mit einer Jahresvermahlung unter 250 t sowie ohne Lohn- und Umtauschmühlen.

3) Ab 2000/01 ohne Handelsmühlen mit einer Jahresvermahlung unter 500 t.

4) Seit dem WJ 2012/13 sind auch Betriebe mit einer Vermahlung unter 1000 t enthalten, soweit sie aufgrund anderer Erhebungsmerkmale meldepflichtig sind.

5) 1988/89 bis 1990/91 Bremen in 'SH und HH' enthalten.

6) Ab 1984/85 einschließlich Berlin-West. 1990/91 einschließlich Berlin.

7) Berlin ab 1991/92 in Brandenburg enthalten.

8) Ab 2008/09 Zusammenfassung von Berlin, Brandenburg und Mecklenburg-Vorpommern.

9) Ab 2010/11 Zusammenfassung von Sachsen-Anhalt und Thüringen.

## **II. Vermahlung**



## Übersicht 7.1: Vermahlung nach Größenklassen und Gebietsstand - Gesamtvermahlung

(in 1 000 Tonnen)

Zeitraum <sup>1)</sup>	bis unter 500 t <sup>2)</sup>	500 bis unter 2 500 t	2 500 bis unter 5 000 t	5 000 bis unter 10 000 t	10 000 bis unter 25 000 t	25 000 bis unter 100 000 t	100 000 t und mehr	Insgesamt <sup>5)</sup>
<b>Früheres Bundesgebiet <sup>6)</sup></b>								
1975/76	166	341	310	441	666	1 204	1 888	5 016
1982/83	140	327	204	449	933	1 284	1 949	5 286
1982/83 <sup>2)</sup>	68	327	204	449	933	1 284	1 949	5 214
1983/84	67	314	179	439	827	1 280	2 246	5 352
1985/86	63	284	192	443	829	1 113	2 508	5 432
1988/89	54	259	188	404	750	1 024	2 835	5 514
1990/91	48	246	180	332	852	1 292	3 068	6 231
<b>Neue Länder <sup>7)</sup></b>								
1975/76	49	155	182	301	562	674	-	1 923
1982/83	36	156	137	394	537	711	.	1 971
1983/84	35	155	163	389	544	779	.	2 065
1984/85	33	146	129	367	545	800	.	2 020
1985/86	31	139	118	363	548	803	.	2 002
1987/88	27	160	111	353	552	855	.	2 058
1990/91	10	43	89	138	212	485	-	987
<b>Deutschland</b>								
1995/96	43	215	235	337	776	1 783	3 531	7 215
1999/2000	34	192	191	287	598	1 628	4 516	7 774
Zeitraum	500 bis unter 5 000 t	5 000 bis unter 10 000	10 000 bis unter 25 000	25 000 bis unter 50 000	50 000 bis unter 100 000 t	100 000 bis unter 200 000	200 000 t und mehr	Insgesamt
<b>Deutschland</b>								
1999/2000	383	287	598	1 628		4 516		7 739
2000/01 <sup>3)</sup>	374	255	541	1 022	840	2 613	1 622	7 622
2005/06	338	222	491	859	842	2 598	2 383	8 112
2006/07	338	183	529	840	963	2 377	2 331	7 940
2007/08	318	204	467	676	1 062	2 440	2 582	8 189
2008/09	317	187	447	652	1 164	2 069	2 812	8 031
2009/10	302	152	413	573	1 202	1 996	3 278	8 315
2010/11	285	181	376	672	1 140	2 080	3 266	8 445
2011/12	278	195	389	497	1 294	2 008	3 146	8 212
2012/13 <sup>4)</sup>	223	200	337	533	1 135	2 073	3 471	8 361
2013/14	213	203	402	413	1 117	2 669	3 151	8 559
2014/15	218	191	357	497	1 036	2 491	3 508	8 698
2015/16	222	167	363	531	1 137	2 427	3 578	8 803

Anmerkung: Hartweizen ist nur in der Gesamtsumme enthalten!

Fortsetzung auf der nächsten Seite



## Übersicht 7.2: Vermahlung nach Größenklassen und Regionen - Brotgetreide

(in 1 000 Tonnen)

Zeitraum	500 bis unter 5 000 t	5 000 bis unter 10 000	10 000 bis unter 25 000	25 000 bis unter 50 000	50 000 bis unter 100 000 t	100 000 bis unter 200 000	200 000 t und mehr	Summe
<b>Nord</b>								
1999/2000	36	44	47	193		1 729		2 048
2000/01 <sup>3)</sup>	24	38	59	285		1 534		1 940
2007/08	16	26	53			1 759		1 854
2008/09	10	24	57			1 634		1 726
2009/10	15		76	204			1 424	1 719
2010/11	9		85			1 651		1 746
2011/12	18	99				1 534		1 651
2012/13 <sup>4)</sup>	45			49			1.704	1 798
2013/14	44				1.737			1 782
2014/15	20		55			1.770		1 844
2015/16	16		50			1.807		1 874
<b>West</b>								
1999/2000	89	62	205	467		1 360		2 184
2000/01 <sup>3)</sup>	93	44	172	271	219	1 296		2 094
2007/08	68	57	119	162	419	1 495		2 320
2008/09	76	39	144	128	510	1 442		2 339
2009/10	56	34	122	197	370	421	1 257	2 457
2010/11	52	34	157	176	402		1 706	2 528
2011/12	61	35	149	157	415		1 690	2 506
2012/13 <sup>4)</sup>	41	63	106	162	416	401	1 310	2 499
2013/14	48	42	161	96	411	581	1 368	2 707
2014/15	56	42	112	129	387		2 003	2 728
2015/16	61	24	142	131	381		2 020	2 759
<b>Süd</b>								
1999/2000	186	126	265	612		640		1 829
2000/01 <sup>3)</sup>	185	146	229	429	303	565		1 856
2007/08	180	101	224	344	402		789	2 039
2008/09	176	102	210	364	314		920	2 086
2009/10	185	88	182	268	490	363	592	2 168
2010/11	183	95	130	360	551		840	2 158
2011/12	167	103	132	276	524		939	2 141
2012/13 <sup>4)</sup>	138	102	134	301	486	356	629	2 145
2013/14	130	108	178	245	533		952	2 147
2014/15	121	118	154	255	522		986	2 156
2015/16	130	98	126	279	630		937	2 200
<b>Ost</b>								
1999/2000	73	55	81	357		787		1 352
2000/01 <sup>3)</sup>	73	28	81	356		840		1 378
2007/08	54	20	71	233		1 158		1 536
2008/09	55	22	36	237		1 148		1 497
2009/10	47		64	246			1 218	1 574
2010/11	41		56			1 472		1 569
2011/12	32	66				1 411		1 509
2012/13 <sup>4)</sup>	34		48	71			1.377	1 530
2013/14	15	28	38		188		1.263	1 532
2014/15	22		68			1 481		1 570
2015/16	15		90			1 487		1 592

1) Von 1970/71 bis 1985/86 August/Juli; ab 1986/87 Juli/Juni.

2) Ab 1982/83 ohne Handelsmühlen mit einer Jahresvermahlung unter 250 t sowie ohne Lohn- und Umtauschmühlen.

3) Ab 2000/01 ohne Handelsmühlen mit einer Jahresvermahlung unter 500 t.

4) Seit dem WJ 2012/13 sind auch Betriebe mit einer Vermahlung unter 1000 t enthalten, soweit sie aufgrund anderer Erhebungsmerkmale meldepflichtig sind.

5) Die Hartw eizenvermahlung wird ab 1991/92 nur in der Gesamtsumme Deutschland ausgewiesen.

6) Einschließlich Berlin-West. 1990/91 einschließlich Berlin.

Ab 1975/76 Datengrundlage Getreide-Meldeverordnung.

7) Anzahl der Mühlen bis 1988/89 mit Handelsmühlen bis 250 t Jahresvermahlung bzw. ohne Vermahlung.

Bis 1988/89 Quelle MELF der DDR. 1990/91 ohne Ostberlin.

## Übersicht 8: Vermahlung von Getreide nach Bundesländern und Regionen

(in 1 000 Tonnen)

Zeitraum <sup>1)</sup>	SH/HH	NI/HB	NW	HE	RP	BW	BY	SL	BE <sup>5,6)</sup>	Summe
1965/66	352	845	1 494	356	319	987	969	104	129	5 555
1969/70	360	841	1 433	319	310	910	828	101	125	5 227
1970/71	359	818	1 360	311	303	904	848	105	146	5 154
1975/76	380	872	1 195	264	218	965	866	88	168	5 016
1979/80	452	1 067	1 386	292	249	1 074	921	104	169	5 714
1980/81	445	1 203	1 361	315	246	1 052	919	100	150	5 791
1982/83	390	1 017	1 274	292	232	904	919	109	149	5 286
1982/83 <sup>2)</sup>	389	1 009	1 269	282	228	886	895	108	148	5 214
1985/86	472	1 127	1 393	239	231	930	918	122	.	5 432
1995/96	329	1 457	1 543	294	243	795	944	125	.	5 730
1999/2000	276	1 774	1 525	294	230	810	1 041	138	.	6 088
2000/01 <sup>3)</sup>	294	1 646	1 455	278	226	785	1 072	135	.	5 890
2006/07	260	1 545	1 656	240	251	817	1 149	143	.	6 062
2007/08	266	1 588	1 676	246	255	823	1 217	144	.	6 214
2008/09	269	1 457	1 682	273	248	842	1 245	136	.	6 151
2009/10	273	1 446	1 738	295	280	861	1 307	143	.	6 344
2010/11	266	1 480	1 817	275	289	866	1 292	147	.	6 432
2011/12	252	1 399	1 811	270	280	873	1 268	145	.	6 297
2012/13 <sup>4)</sup>	257	1 541	1 854	253	248	827	1 318	144	.	6 442
2013/14	266	1 515	2 026	291	260	847	1 300	132	.	6 636
2014/15	254	1 590	2 056	286	272	837	1 319	114	.	6 729
2015/16	254	1 620	2 059	307	277	837	1 364	115	.	6 833

Zeitraum	BB <sup>6,7)</sup>	MV <sup>7)</sup>	SN	ST <sup>8)</sup>	TH <sup>8)</sup>	Summe	D <sup>9)</sup>
1990/91	192	157	271	183	174	977	7.218
1991/92	387	157	259	223	176	1.203	7.115
1992/93	324	122	232	205	248	1.130	7.173
1993/94	302	99	254	221	247	1.122	7.192
1994/95	269	98	291	240	250	1.148	7.158
1995/96	232	109	311	279	261	1.191	7.215
1999/2000	216	107	322	409	307	1.360	7.774
2000/01 <sup>3)</sup>	237	85	317	408	332	1.378	7.622
2006/07	229	105	276	567	321	1.498	7.940
2007/08	242	87	267	634	307	1.536	8.189
2008/09	295		260	639	304	1.497	8.031
2009/10	286		270	706	313	1.574	8.315
2010/11	292		240	1037		1.569	8.445
2011/12	298		214	996		1.509	8.212
2012/13 <sup>4)</sup>	278		194	1058		1.530	8.361
2013/14	273		205	1054		1.532	8.559
2014/15	282		213	1076		1.570	8.698
2015/16	286		240	1066		1.592	8.803

### Regionen

Zeitraum	NORD	WEST	SÜD	OST	D <sup>9)</sup>
1999/2000	2 050	2 187	1 851	1 360	7 774
2000/01 <sup>3)</sup>	1 940	2 094	1 856	1 378	7 622
2006/07	1 805	2 291	1 967	1 498	7 940
2007/08	1 854	2 320	2 039	1 536	8 189
2008/09	1 726	2 339	2 086	1 497	8 031
2009/10	1 719	2 457	2 168	1 574	8 315
2010/11	1 746	2 528	2 158	1 569	8 445
2011/12	1 651	2 506	2 141	1 509	8 212
2012/13 <sup>4)</sup>	1 798	2 499	2 145	1 530	8 361
2013/14	1 782	2 707	2 147	1 532	8 559
2014/15	1 844	2 728	2 156	1 570	8 698
2015/16	1 874	2 759	2 200	1 592	8 803

1) Bis 1969/70 Juli/Juni; von 1970/71 bis 1985/86 August/Juli; ab 1986/87 Juli/Juni.

Daten bis 1974/75 von der Mühlenstelle Bonn; ab 1975/76 Datengrundlage Getreide-Meldeverordnung.

2) Ab 1982/83 ohne Handmühlen mit einer Jahresvermahlung unter 250 t sowie ohne Lohn- und Umtauschmühlen.

3) Ab 2000/01 ohne Handmühlen mit einer Jahresvermahlung unter 500 t.

4) Seit dem WJ 2012/13 sind auch Betriebe mit einer Vermahlung unter 1000 t enthalten, soweit sie aufgrund anderer Erhebungsmerkmale meldepflichtig sind.

5) Ab 1984/85 einschließlich Berlin-West. 1990/91 einschließlich Berlin.

6) Berlin ab 1991/92 in Brandenburg enthalten.

7) Ab 2008/09 Zusammenfassung von Berlin, Brandenburg und Mecklenburg-Vorpommern.

8) Ab 2010/11 Zusammenfassung von Sachsen-Anhalt und Thüringen.

9) Die Hartweizenvermahlung wird ab 1991/92 nur in der Gesamtsumme Deutschland ausgewiesen.

## Übersicht 9: Vermahlung von Weichweizen für den Export nach Bundesländern und Regionen

(in 1 000 Tonnen)

Zeitraum <sup>1)</sup>	SH/HH	NI/HB	NW	HE	RP	BW	BY	SL	BE <sup>6,7)</sup>	Insgesamt
1965/66	72	127	242	12	13	43	21	2	-	532
1969/70	73	169	339	21	20	32	3	3	-	660
1970/71	76	139	309	14	12	26	2	1	-	579
1975/76	108	129	203	16	5	90	7	2	26	586
1979/80	139	240	373	19	8	175	28	7	20	1 009
1980/81	135	335	358	51	5	137	9	3	21	1 054
1981/82	97	278	323	44	4	113	7	2	13	881
1982/83 <sup>2)</sup>	82	138	247	17	-	32	-	3	14	533
1985/86	31	199	257	-	-	23	-	7	-	517
1995/96	1	307	187	15	-	4	15	16	-	546
1999/2000	3	476	143	4	-	3	23	23	-	674
2000/01 <sup>3)</sup>	2	360	121	5	-	2	22	20	-	533
2003/04	2	278	103	8	-	3	29	14	-	438
2004/05	1	271	135	9	-	7	36	9	-	468
2005/06	3	383	186	10	-	6	56	7	-	651
2006/07	3	293	140	7	-	5	61	5	-	514
2007/08	2	325	104	7	-	2	74	7	-	522
2008/09	2	289	99	10	-	1	85	19	-	505
ab 2009/10 <sup>4)</sup>	.	.	.	.	.	.	.	.	.	.

Zeitraum	BB <sup>7)</sup>	MV	SN	ST	TH	Insg.
1995/96	0	0	0	10	17	28
1999/2000	-	0	3	104	19	127
2000/01 <sup>3)</sup>	-	-	5	91	30	126
2003/04	-	-	-	36	63	99
2004/05	-	-	-	32	22	55
2005/06	-	-	-	45	21	65
2006/07	-	-	0	47	21	68
2007/08	-	-	1	46	24	70
2008/09	-	.	1	46	19	66
ab 2009/10 <sup>4)</sup>	.	.	.	.	.	.

D
574
801
658
536
523
717
582
592
571
.

### Regionen

Zeitraum	NORD	WEST	SÜD	OST	D
1999/2000	479	169	26	127	801
2000/01 <sup>3)</sup>	362	147	24	126	658
2005/06	386	203	62	65	717
2006/07	296	152	66	68	582
2007/08	327	118	76	70	592
2008/09	292	127	86	66	571
2009/10	293	141	97	65	597
2010/11	283	147	117	79	624
2011/12	235	175	112	84	605
2012/13 <sup>5)</sup>	242	233	126	82	684
2013/14	286	167	44	65	561
2014/15	261	95	5	80	441
2015/16	279	60	11	52	402

1) Von 1970/71 bis 1985/86 August/Juli; ab 1986/87 Juli/Juni.

2) Ab 1982/83 ohne Handelsmühlen mit einer Jahresvermahlung unter 250 t sowie ohne Lohn- und Umtauschmühlen.

3) Ab 2000/01 ohne Handelsmühlen mit einer Jahresvermahlung unter 500 t.

4) Ab 2009/10 ist eine Ausweisung nur nach Regionen möglich.

5) Seit dem WJ 2012/13 sind auch Betriebe mit einer Vermahlung unter 1000 t enthalten, soweit sie aufgrund anderer Erhebungsmerkmale meldepflichtig sind.

6) Ab 1984/85 einschließlich Berlin-West. 1990/91 einschließlich Berlin.

7) Berlin ab 1991/92 in Brandenburg enthalten.



## Übersicht 10: Brotgetreidevermahlung nach Regionen, Größenklassen und Rohstoffbezug

Regionen	Wirtschaftsjahr 2015/16											
	Größenklassen				< 5.000 t	< 10.000 t	< 25.000 t	< 50.000 t	< 100.000 t	< 200.000 t	> 200.000 t	Insgesamt
NORD	<b>Brotgetreidevermahlung</b>				<b>16.360</b>	<b>50.398</b>			<b>1.807.406</b>			<b>1.874.164</b>
	Einkauf <sup>1)</sup>	Weichweizen	Inland <sup>3)</sup>	Landwirtschaft				.				223.731
				Handel	4.312	15.955			691.218		711.485	
			Ausland <sup>3)</sup>	Landwirtschaft				.				.
		Handel					.				.	
		Roggen	Inland <sup>3)</sup>	Landwirtschaft				.				14.308
				Handel		22.150			93.430		115.580	
	Ausland <sup>3)</sup>		Landwirtschaft				.				.	
		Handel				.				.		
	WEST	<b>Brotgetreidevermahlung</b>				<b>60.783</b>	<b>23.649</b>	<b>141.785</b>	<b>131.394</b>	<b>381.393</b>	<b>2.019.882</b>	<b>2.758.886</b>
Einkauf <sup>1)</sup>		Weichweizen	Inland <sup>3)</sup>	Landwirtschaft	29.440	8.024	45.259		82.855			165.578
				Handel	4.700	6.882	57.021		480.405	1.738.926		2.287.934
			Ausland <sup>3)</sup>	Landwirtschaft	0	0	0		0			0
		Handel				8.606			81.529		90.135	
		Roggen	Inland <sup>3)</sup>	Landwirtschaft	16.188	7.840	21.160		21.539			66.727
				Handel	21.521	2.038	27.185		164.021			214.765
Ausland <sup>3)</sup>			Landwirtschaft					.			.	
			Handel					.			521	
SÜD		<b>Brotgetreidevermahlung</b>				<b>129.750</b>	<b>97.799</b>	<b>125.763</b>	<b>279.403</b>	<b>630.320</b>	<b>937.277</b>	<b>2.200.312</b>
	Einkauf <sup>1)</sup>	Weichweizen	Inland <sup>3)</sup>	Landwirtschaft	145.817	57.251	45.956	64.344	103.558	62.302		479.228
				Handel	36.896	37.804	71.949		533.526	815.305		1.495.480
			Ausland <sup>3)</sup>	Landwirtschaft					.			
		Handel		2.342		33.409			78.938		114.689	
		Roggen	Inland <sup>3)</sup>	Landwirtschaft	14.586	7.823	2.645		34.914			59.968
				Handel	7.966	4.103	5.674	23.467		78.994		120.204
	Ausland <sup>3)</sup>		Landwirtschaft					.			.	
			Handel					.			6.511	
	OST	<b>Brotgetreidevermahlung</b>				<b>15.178</b>	<b>90.192</b>			<b>1.486.887</b>		<b>1.592.257</b>
Einkauf <sup>1)</sup>		Weichweizen	Inland <sup>3)</sup>	Landwirtschaft				.				355.954
				Handel	2.875	4.064			1.170.412		1.177.351	
			Ausland <sup>3)</sup>	Landwirtschaft				0				0
		Handel					.				.	
		Roggen	Inland <sup>3)</sup>	Landwirtschaft				.				91.881
				Handel		6.235			67.550		73.785	
Ausland <sup>3)</sup>			Landwirtschaft				.				.	
			Handel				.				.	

Fortsetzung nächste Seite

Regionen	Wirtschaftsjahr 2015/16												
	Größenklassen				< 5.000 t	< 10.000 t	< 25.000 t	< 50.000 t	< 100.000 t	< 200.000 t	> 200.000 t	Insgesamt	
D E U T S C H L A N D	<b>Brotgetreidevermahlung</b>				<b>222.071</b>	<b>167.058</b>	<b>362.528</b>	<b>531.274</b>	<b>1.137.242</b>	<b>6.005.446</b>		<b>8.425.619</b>	
	Einkauf <sup>1)</sup>	Weichweizen	Inland <sup>3)</sup>	Landwirtschaft	209.514	81.187	118.687	124.059	170.426	520.618		1.224.491	
				Handel	48.783	58.364	135.311	250.800	847.367	4.331.625		5.672.250	
		Ausland <sup>3)</sup>	Landwirtschaft	.									.
			Handel	5.163	14.048		355.334						374.545
		Roggen	Inland <sup>3)</sup>	Landwirtschaft	38.077	29.606	50.926	30.298	41.849	42.128		232.884	
				Handel	34.959	15.933	45.980	55.233	113.142	259.087		524.334	
	Ausland <sup>3)</sup>		Landwirtschaft	.									665
			Handel	.									9.772
	Sonstiger Zugang <sup>2)</sup>	Weichweizen	Inland <sup>3)</sup>	.									1.114.158
			Ausland <sup>3)</sup>	.									.
		Roggen	Inland <sup>3)</sup>	.									71.511
			Ausland <sup>3)</sup>	0									0

1) Physischer Zugang.

2) Zugang bei Lohnverarbeitung.

3) Sitz des Versenders.



### **III. Mühlenstruktur 2015/16**





**Tabelle 1.1: Anzahl der meldepflichtigen Mühlen nach Regionen und Größenklassen**

...- WJ 2015/16 -

Größenklassen	D	NORD	WEST	SÜD	OST
unter 1 000	<b>23</b>	8	22	17	8
1 000 t bis unter 5 000	<b>80</b>			48	
5 000 bis unter 10 000	<b>24</b>	5	4	13	9
10 000 t bis unter 25 000 t	<b>24</b>		8	9	
25 000 t bis unter 50 000 t	<b>15</b>	9	4	8	4
50 000 t bis unter 100 000 t	<b>16</b>		5	9	
100 000 t bis unter 200 000 t	<b>17</b>		5	6	3
200 000 t und mehr	<b>12</b>		4		3
<b>INSGESAMT</b>	<b>211</b>	22	52	110	27
Betriebsaufgaben	.				
VORJAHR	<b>213</b>	23	50	113	27
Veränderung	<b>-2</b>	-1	2	-3	0

Anmerkung: Seit dem WJ 2012/13 sind auch Betriebe mit einer Vermahlung unter 1000 t enthalten, soweit sie aufgrund anderer Erhebungsmerkmale meldepflichtig sind.

**Tabelle 1.2: Vermahlung von Brotgetreide nach Regionen und Größenklassen**

(in Tonnen)

Größenklassen	Vermahlung von	D	NORD	WEST	SÜD	OST
unter 1 000	Weichweizen	<b>8.514</b>	9 907	24 209	6 725	12 059
	Roggen	<b>1.895</b>	6 453	36 574	1 218	3 119
	zusammen	<b>10.409</b>	16 360	60 783	7 943	15 178
1 000 t bis unter 5 000	Weichweizen	<b>148.615</b>			104 229	
	Roggen	<b>63.047</b>			17 578	
	zusammen	<b>211.662</b>			121 807	
5 000 bis unter 10 000	Weichweizen	<b>124.766</b>	26 046	13 230	85 777	51 004
	Roggen	<b>42.292</b>	24 352	10 419	12 022	39 188
	zusammen	<b>167.058</b>	50 398	23 649	97 799	90 192
10 000 t bis unter 25 000 t	Weichweizen	<b>267.957</b>		97 551	119 115	
	Roggen	<b>94.571</b>		44 234	6 648	
	zusammen	<b>362.528</b>		141 785	125 763	
25 000 t bis unter 50 000 t	Weichweizen	<b>440.644</b>	1 665 700	108 019	241 587	1 363 451
	Roggen	<b>90.630</b>	141 706	23 375	37 816	123 436
	zusammen	<b>531.274</b>	1 807 406	131 394	279 403	1 486 887
50 000 t bis unter 100 000 t	Weichweizen	<b>988.750</b>		2 239 043	1 469 131	
	Roggen	<b>148.492</b>		162 232	98 466	
	zusammen	<b>1.137.242</b>		2 401 275	1 567 597	
100 000 t bis unter 200 000 t	Weichweizen	<b>2.262.521</b>				
	Roggen	<b>164.557</b>				
	zusammen	<b>2.427.078</b>				
200 000 t und mehr	Weichweizen	<b>3.395.016</b>				
	Roggen	<b>183.352</b>				
	zusammen	<b>3.578.368</b>				
INSGESAMT	Weichweizen	<b>7 636 783</b>	<b>1 701 653</b>	<b>2 482 052</b>	<b>2 026 564</b>	<b>1 426 514</b>
	Roggen	<b>788 836</b>	<b>172 511</b>	<b>276 834</b>	<b>173 748</b>	<b>165 743</b>
	zusammen	<b>8 425 619</b>	<b>1 874 164</b>	<b>2 758 886</b>	<b>2 200 312</b>	<b>1 592 257</b>
<b>Anzahl Mühlen</b>		<b>211</b>	<b>22</b>	<b>52</b>	<b>110</b>	<b>27</b>
<b>Durchschnittl. Vermahlung</b>		<b>39 932</b>	<b>85 189</b>	<b>53 056</b>	<b>20 003</b>	<b>58 972</b>

Anmerkung: Seit dem WJ 2012/13 sind auch Betriebe mit einer Vermahlung unter 1000 t enthalten, soweit sie aufgrund anderer Erhebungsmerkmale meldepflichtig sind.

**Tabelle 2: Anzahl der meldepflichtigen Mühlen nach Bundesländern**

	D	BW	BY	BB/BE/ MV	HE	NI/HB	NW	RP	SL	SN	SH/HH	ST/TH
WJ 2015/16	211	51	59	3	13	15	22	10	7	11	7	13
VORJAHR	213	53	60	3	13	16	22	9	6	11	7	13
Veränderung	-2	-2	-1	0	0	-1	0	1	1	0	0	0
dgl. in %	-0,9	-3,9	-1,7	0,0	0,0	-6,7	0,0	10,0	14,3	0,0	0,0	0,0

**Tabelle 3: Mahlerzeugnisse aus Brotgetreide, das nach besonderen Regeln erzeugt wurde\*, nach Größenklassen**

Region	Vermahlung nach Größenklassen	Meldepflichtige Betriebe insgesamt	Betriebe mit Bio- Mehlherstellung	Herstellung	Herstellung	Anteil Betriebe mit Bio- Mehlherstellung an Betrieben insg. in Prozent	Anteil Biomehl an Mehl insg. in Prozent
				von Mehl insg.	von Bio-Mehl		
		Anzahl		Menge in Tonnen			
Nord / West / Ost	insgesamt	101	10	5 084 936	35 827	9,90	0,70
Süd	insgesamt	110	20	1 766 007	93 633	18,18	5,30
Deutschland	unter 5 000 t	103	16	183 175	32 482	15,53	17,73
	5 000 t bis 10 000 t	24	7	135 122	18 629	29,17	13,79
	10 000 t und mehr	84	7	6 532 646	78 349	8,33	1,20
	<b>INSGESAMT</b>	<b>211</b>	<b>30</b>	<b>6 850 943</b>	<b>129 460</b>	14,22	1,89

\*) Nach VERORDNUNG (EG) Nr. 834/2007 ökologische/biologische Erzeugnisse (Bio-Mehl).

**Tabelle 4.1: Inlandsabsatz von Mehl aus Brotgetreide nach Regionen**

(in Tonnen)

Zeitraum	Nord				West			
	innerhalb d. eigenen BL	außerhalb d. eigenen BL	Verhältnis in %	Summe Absatz	innerhalb d. eigenen BL	außerhalb d. eigenen BL	Verhältnis in %	Summe Absatz
1999/2000	543 174	817 922	40:60	1 361 096	1 301 493	275 044	83:17	1 576 537
2000/01 <sup>1)</sup>	533 241	831 803	39:61	1 365 044	1 203 667	301 384	80:20	1 505 051
2005/06	625 570	727 117	46:54	1 352 687	1 403 896	310 838	82:18	1 714 734
2006/07	587 860	727 536	45:55	1 315 396	1 328 368	344 919	79:21	1 673 287
2007/08	572 581	738 756	44:56	1 311 337	1 342 487	379 510	78:22	1 721 997
2008/09	570 921	674 925	46:54	1 245 846	1 355 891	384 956	78:22	1 740 847
2009/10	573 740	661 607	46:54	1 235 347	1 380 327	411 027	77:23	1 791 354
2010/11	562 961	683 619	45:55	1 246 580	1 400 618	395 426	78:22	1 796 044
2011/12	534 618	639 477	46:54	1 174 095	1 413 980	364 156	80:20	1 778 136
2012/13 <sup>2)</sup>	690 937	540 449	56:44	1 231 386	1 475 309	259 744	85:15	1 735 053
2013/14	701 940	570 517	55:45	1 272 457	1 583 282	268 451	86:14	1 851 733
2014/15	703 277	592 899	54:46	1 296 176	1 619 232	318 416	84:16	1 937 648
2015/16	704 449	599 846	54:46	1 304 295	1 663 725	324 576	84:16	1 988 301

Zeitraum	Süd				Ost			
	innerhalb d. eigenen BL	außerhalb d. eigenen BL	Verhältnis in %	Summe Absatz	innerhalb d. eigenen BL	außerhalb d. eigenen BL	Verhältnis in %	Summe Absatz
1999/2000	1 213 415	304 969	80:20	1 518 384	539 891	477 594	53:47	1 017 485
2000/01 <sup>1)</sup>	1 171 422	339 738	78:22	1 511 160	541 736	494 186	52:48	1 035 922
2005/06	1 285 600	363 970	78:22	1 649 570	572 168	549 565	51:49	1 121 733
2006/07	1 254 313	355 110	78:22	1 609 423	589 127	606 586	49:51	1 195 713
2007/08	1 296 184	376 096	78:22	1 672 280	600 947	628 137	49:51	1 229 084
2008/09	1 285 376	375 270	77:23	1 660 646	606 728	608 137	50:50	1 214 865
2009/10	1 335 541	387 093	78:22	1 722 634	639 951	624 000	51:49	1 263 951
2010/11	1 346 335	364 719	79:21	1 711 054	642 077	595 585	52:48	1 237 662
2011/12	1 338 344	358 416	79:21	1 696 760	675 670	513 378	57:43	1 189 048
2012/13 <sup>2)</sup>	1 231 407	382 849	76:24	1 614 256	596 880	446 071	57:43	1 042 951
2013/14	1 260 961	433 400	74:26	1 694 361	721 694	491 000	60:40	1 212 694
2014/15	1 048 970	500 205	68:32	1 549 175	711 143	593 916	54:46	1 305 059
2015/16	1 084 251	431 568	72:28	1 515 819	715 061	561 511	56:44	1 276 572

Zeitraum	Deutschland			
	innerhalb d. eigenen BL	außerhalb d. eigenen BL	Verhältnis in %	Summe Absatz
1999/2000	3 597 973	1 875 529	66:34	5 473 502
2000/01 <sup>1)</sup>	3 450 066	1 967 111	64:36	5 417 177
2005/06	3 887 234	1 951 490	67:33	5 838 724
2006/07	3 759 668	2 034 151	65:35	5 793 819
2007/08	3 812 199	2 122 499	64:36	5 934 698
2008/09	3 818 916	2 043 288	65:35	5 862 204
2009/10	3 929 559	2 083 727	65:35	6 013 286
2010/11	3 951 991	2 039 349	66:34	5 991 340
2011/12	3 962 162	1 875 427	68:32	5 837 589
2012/13 <sup>2)</sup>	3 994 533	1 629 113	71:29	5 623 646
2013/14	4 267 877	1 763 367	71:29	6 031 244
2014/15	4 082 622	2 005 436	67:33	6 088 058
2015/16	4 167 486	1 917 501	68:32	6 084 987

1) Ab 2000/01 ohne Handelsmühlen mit einer Jahresvermahlung unter 500 t.

2) Ab 2012/13 ohne Handelsmühlen mit einer Jahresvermahlung unter 1 000 t.

Anmerkung: Bundesländer, die aus Gründen der statistischen Geheimhaltung zusammengefasst werden, werden auch gemeinsam betrachtet.

**Tabelle 4.2: Inlandsabsatz von Mehl aus Weichweizen nach Regionen**

(in Tonnen)

Zeitraum	Nord				West			
	innerhalb d. eigenen BL	außerhalb d. eigenen BL	Verhältnis in %	Summe Absatz	innerhalb d. eigenen BL	außerhalb d. eigenen BL	Verhältnis in %	Summe Absatz
1999/2000	437 841	743 785	37:63	1 181 626	1 083 297	217 391	83:17	1 300 688
2000/01 <sup>1)</sup>	433 292	750 949	36:64	1 184 241	1 010 809	237 652	81:19	1 248 461
2005/06	525 069	658 202	44:56	1 183 271	1 199 198	254 619	82:18	1 453 817
2006/07	490 098	641 280	43:57	1 131 378	1 133 671	291 384	80:20	1 425 055
2007/08	473 863	652 601	42:58	1 126 464	1 156 590	315 300	79:21	1 471 890
2008/09	472 274	576 873	45:55	1 049 147	1 175 899	324 382	78:22	1 500 281
2009/10	470 604	569 745	45:55	1 040 349	1 194 778	347 567	77:23	1 542 345
2010/11	461 670	592 186	44:56	1 053 856	1 210 385	329 262	79:21	1 539 647
2011/12	431 922	564 467	43:57	996 389	1 230 013	303 236	80:20	1 533 249
2012/13 <sup>2)</sup>	573 191	499 461	53:47	1 072 652	1 305 829	210 368	86:14	1 516 197
2013/14	580 786	526 605	52:48	1 107 391	1 408 085	221 759	86:14	1 629 844
2014/15	593 642	548 953	52:48	1 142 595	1 416 922	271 580	84:16	1 688 502
2015/16	602 477	556 224	52:48	1 158 701	1 474 723	278 195	84:16	1 752 918

Zeitraum	Süd				Ost			
	innerhalb d. eigenen BL	außerhalb d. eigenen BL	Verhältnis in %	Summe Absatz	innerhalb d. eigenen BL	außerhalb d. eigenen BL	Verhältnis in %	Summe Absatz
1999/2000	1 052 368	270 268	80:20	1 322 636	429 102	393 510	52:48	822 612
2000/01 <sup>1)</sup>	1 015 737	299 772	77:23	1 315 509	439 037	407 140	52:48	846 177
2005/06	1 117 162	318 850	78:22	1 436 012	474 419	466 518	50:50	940 937
2006/07	1 094 868	313 280	78:22	1 408 148	494 031	523 508	49:51	1 017 539
2007/08	1 135 283	326 910	78:22	1 462 193	505 340	548 802	48:52	1 054 142
2008/09	1 131 575	315 540	78:22	1 447 115	514 113	524 165	50:50	1 038 278
2009/10	1 181 162	333 736	78:22	1 514 898	546 300	543 536	50:50	1 089 836
2010/11	1 192 708	320 449	79:21	1 513 157	558 878	513 297	52:48	1 072 175
2011/12	1 185 171	316 608	79:21	1 501 779	600 289	440 461	58:42	1 040 750
2012/13 <sup>2)</sup>	1 113 310	337 853	77:23	1 451 163	521 655	390 030	57:43	911 685
2013/14	1 142 713	387 354	75:25	1 530 067	646 991	430 689	60:40	1 077 680
2014/15	928 489	459 455	67:33	1 387 944	624 155	535 479	54:46	1 159 634
2015/16	950 615	402 451	70:30	1 353 066	624 475	496 581	56:44	1 121 056

Zeitraum	Deutschland			
	innerhalb d. eigenen BL	außerhalb d. eigenen BL	Verhältnis in %	Summe Absatz
1999/2000	3 002 608	1 624 954	65:35	4 627 562
2000/01 <sup>1)</sup>	2 898 875	1 695 513	63:37	4 594 388
2005/06	3 315 848	1 698 189	66:34	5 014 037
2006/07	3 212 668	1 769 452	64:36	4 982 120
2007/08	3 271 076	1 843 613	64:36	5 114 689
2008/09	3 293 861	1 740 960	65:35	5 034 821
2009/10	3 392 844	1 794 584	65:35	5 187 428
2010/11	3 423 641	1 755 194	66:34	5 178 835
2011/12	3 447 395	1 624 772	68:32	5 072 167
2012/13 <sup>2)</sup>	3 513 985	1 437 712	71:29	4 951 697
2013/14	3 778 575	1 566 407	71:29	5 344 982
2014/15	3 563 208	1 815 467	66:34	5 378 675
2015/16	3 652 290	1 733 451	68:32	5 385 741

1) Ab 2000/01 ohne Handelsmühlen mit einer Jahresvermahlung unter 500 t.

2) Ab 2012/13 ohne Handelsmühlen mit einer Jahresvermahlung unter 1 000 t.

**Tabelle 4.3: Inlandsabsatz von Mehl aus Roggen nach Regionen**

(in Tonnen)

Zeitraum	Nord				West			
	innerhalb d. eigenen BL	außerhalb d. eigenen BL	Verhältnis in %	Summe Absatz	innerhalb d. eigenen BL	außerhalb d. eigenen BL	Verhältnis in %	Summe Absatz
1999/2000	105 333	74 137	59:61	179 470	218 196	57 653	79:21	275 849
2000/01 <sup>1)</sup>	99 949	80 854	55:45	180 803	192 858	63 732	75:25	256 590
2005/06	100 501	68 915	59:41	169 416	204 698	56 219	78:22	260 917
2006/07	97 762	86 256	53:47	184 018	194 697	53 535	78:22	248 232
2007/08	98 718	86 155	53:47	184 873	185 897	64 210	74:26	250 107
2008/09	98 647	98 052	50:50	196 699	179 992	60 574	75:25	240 566
2009/10	103 136	91 862	53:47	194 998	185 549	63 460	75:25	249 009
2010/11	101 291	91 433	53:47	192 724	190 233	66 164	74:26	256 397
2011/12	102 696	75 010	58:42	177 706	183 967	60 920	75:25	244 887
2012/13 <sup>2)</sup>	117 746	40 988	74:26	158 734	169 480	49 376	77:23	218 856
2013/14	121 154	43 912	73:27	165 066	175 197	46 692	79:21	221 889
2014/15	109 635	43 946	71:29	153 581	202 310	46 836	81:19	249 146
2015/16	101 972	43 622	70:30	145 594	189 002	46 381	80:20	235 383

Zeitraum	Süd				Ost			
	innerhalb d. eigenen BL	außerhalb d. eigenen BL	Verhältnis in %	Summe Absatz	innerhalb d. eigenen BL	außerhalb d. eigenen BL	Verhältnis in %	Summe Absatz
1999/2000	161 047	34 701	82:18	195 748	110 789	84 084	57:43	194 873
2000/01 <sup>1)</sup>	155 685	39 966	80:20	195 651	102 699	87 046	54:46	189 745
2005/06	168 438	45 120	79:21	213 558	97 749	83 047	54:46	180 796
2006/07	159 445	41 830	79:21	201 275	95 096	83 078	53:47	178 174
2007/08	160 901	49 186	77:23	210 087	95 607	79 335	55:45	174 942
2008/09	153 801	59 730	72:28	213 531	92 615	83 972	52:48	176 587
2009/10	154 379	53 357	74:26	207 736	93 651	80 464	54:46	174 115
2010/11	153 627	44 270	78:22	197 897	83 199	82 288	50:50	165 487
2011/12	153 173	41 808	79:21	194 981	75 381	72 917	51:49	148 298
2012/13 <sup>2)</sup>	118 097	44 996	72:28	163 093	75 225	56 041	57:43	131 266
2013/14	118 248	46 046	72:28	164 294	74 703	60 311	55:45	135 014
2014/15	120 481	40 750	75:25	161 231	86 988	58 437	60:40	145 425
2015/16	133 636	29 117	82:18	162 753	90 586	64 930	58:42	155 516

Zeitraum	Deutschland			
	innerhalb d. eigenen BL	außerhalb d. eigenen BL	Verhältnis in %	Summe Absatz
1999/2000	595 365	250 575	70:30	845 940
2000/01 <sup>1)</sup>	551 191	271 598	67:33	822 789
2005/06	571 386	253 301	69:31	824 687
2006/07	547 000	264 699	67:33	811 699
2007/08	541 123	278 886	66:34	820 009
2008/09	525 055	302 328	63:37	827 383
2009/10	536 715	289 143	65:35	825 858
2010/11	528 350	284 155	65:35	812 505
2011/12	515 217	250 655	67:33	765 872
2012/13 <sup>2)</sup>	480 548	191 401	72:28	671 949
2013/14	489 302	196 960	71:29	686 262
2014/15	519 414	189 969	73:27	709 383
2015/16	515 196	184 050	74:26	699 246

1) Ab 2000/01 ohne Handmøhlen mit einer Jahresvermahlung unter 500 t.

2) Seit dem WJ 2012/13 sind auch Betriebe mit einer Vermahlung unter 1000 t enthalten, soweit sie aufgrund anderer Erhebungsmerkmale meldepflichtig sind.

**Tabelle 5.1: Übergebietlicher Absatz und Ausfuhr von Mehl aus Weichweizen**

(in Tonnen)

REGION	aus: Region	nach: Region			Ausfuhr <sup>1)</sup>
		NORD	SÜDWEST	OST	
NORD	1 158 701	674 827	321 498	162 376	248 839
SÜDWEST	3 105 984	85 501	2937 508	82 975	340 199
OST	1 121 056	64 238	100 955	955 863	46 076
<b>INSGESAMT</b>	<b>5 385 741</b>	<b>824 566</b>	<b>3359 961</b>	<b>1201 214</b>	<b>635 114</b>

Anm. Absatz nach Regionen, inkl. Absatz in der eigenen Region.

Region NORD: Schleswig-Holstein, Hamburg, Niedersachsen, Bremen

Region SÜDWEST: Nordrhein-Westfalen, Hessen, Rheinland-Pfalz, Saarland, Baden-Württemberg, Bayern

Region OST: Berlin, Brandenburg, Mecklenburg-Vorpommern, Sachsen, Sachsen-Anhalt, Thüringen

1) Direktausfuhr durch die Mühlen.

**Tabelle 5.2: Übergebietlicher Absatz und Ausfuhr von Mehl aus Roggen**

(in Tonnen)

REGION	aus: Region	nach: Region			Ausfuhr <sup>1)</sup>
		NORD	SÜDWEST	OST	
NORD	145 594	114 709	16 951	13 934	6 007
SÜDWEST	398 136	25 163	370 177	2 796	23 370
OST	155 516	1 804	13 798	139 914	830
<b>INSGESAMT</b>	<b>699 246</b>	<b>141 676</b>	<b>400 926</b>	<b>156 644</b>	<b>30 207</b>

Anm. Absatz nach Regionen, inkl. Absatz in der eigenen Region.

Region NORD: Schleswig-Holstein, Hamburg, Niedersachsen, Bremen

Region SÜDWEST: Nordrhein-Westfalen, Hessen, Rheinland-Pfalz, Saarland, Baden-Württemberg, Bayern

Region OST: Berlin, Brandenburg, Mecklenburg-Vorpommern, Sachsen, Sachsen-Anhalt, Thüringen

1) Direktausfuhr durch die Mühlen.





## **IV. Mahlerzeugnisse**



**Tabelle 6: Mahlerzeugnisse aus Brotgetreide, das nach besonderen Regeln erzeugt wurde <sup>1)</sup>**

– nach Regionen

(in Tonnen)

Zeitraum	Nord			West		
	Insg. Mehl aus Brotgetreide	Mahlerz. aus bes. Getreide	Anteil bes. Getreide in %	Insg. Mehl aus Brotgetreide	Mahlerz. aus bes. Getreide	Anteil bes. Getreide in %
1999/2000	1 645 954	10 928	0,66	1 753 311	2 558	0,15
2000/01 <sup>2)</sup>	1 559 974	11 529	0,74	1 683 792	3 075	0,18
2005/06	1 530 113	4 169	0,27	1 919 674	6 359	0,33
2006/07	1 447 567	9 389	0,65	1 847 587	11 609	0,63
2007/08	1 479 220	10 442	0,71	1 869 708	7 735	0,41
2008/09	1 392 495	16 359	1,17	1 888 771	8 775	0,46
2009/10	1 391 308	< 10 000	< 0,72	1 976 690	< 10 000	< 0,51
2010/11	1 401 288	< 10 000	< 0,71	2 029 947	< 15 000	< 0,74
2011/12	1 343 596	< 10 000	< 0,74	2 044 599	< 13 000	< 0,64
2012/13 <sup>3)</sup>	1 440 244	< 17 000	< 1,18	2 008 369	< 5 000	< 0,25
2013/14	1 467 446	< 15 000	< 1,02	2 235 328	< 5 000	< 0,22
2014/15	1 491 958	< 15 000	< 1,01	2 223 911	< 5 000	< 0,22
2015/16	1 509 638	> 15 000	> 0,99	2 276 395	> 5 000	> 0,22

Zeitraum	Süd			Ost		
	Insg. Mehl aus Brotgetreide	Mahlerz. aus bes. Getreide	Anteil bes. Getreide in %	Insg. Mehl aus Brotgetreide	Mahlerz. aus bes. Getreide	Anteil bes. Getreide in %
1999/2000	1 481 873	36 257	2,45	1 089 199	348	0,03
2000/01 <sup>2)</sup>	1 491 347	34 369	2,30	1 113 718	497	0,04
2005/06	1 619 065	24 424	1,51	1 136 282	7 087	0,62
2006/07	1 582 160	26 460	1,67	1 209 509	3 861	0,32
2007/08	1 646 576	36 561	2,22	1 245 950	9 123	0,73
2008/09	1 699 165	23 884	1,41	1 213 793	9 019	0,74
2009/10	1 728 626	< 30 000	< 1,74	1 276 206	< 15 000	< 1,18
2010/11	1 732 600	< 45 000	< 2,60	1 277 885	< 15 000	< 1,17
2011/12	1 732 034	< 40 000	< 2,31	1 229 027	< 11 000	< 0,90
2012/13 <sup>3)</sup>	1 728 793	< 75 000	< 4,34	1 239 823	< 10 000	< 0,81
2013/14	1 737 074	< 70 000	< 4,03	1 250 169	< 10 000	< 0,80
2014/15	1 750 748	> 75 000	> 4,28	1 296 291	< 15 000	< 1,16
2015/16	1 766 007	> 90 000	> 5,10	1 298 903	< 15 000	< 1,15

Zeitraum	Deutschland		
	Insg. Mehl aus Brotgetreide	Mahlerz. aus bes. Getreide	Anteil bes. Getreide in %
1999/2000	5 970 337	50 091	0,84
2000/01 <sup>2)</sup>	5 848 831	49 470	0,85
2005/06	6 205 134	42 039	0,68
2006/07	6 086 823	51 319	0,84
2007/08	6 241 454	63 861	1,02
2008/09	6 194 224	58 037	0,94
2009/10	6 372 830	53 208	0,83
2010/11	6 441 720	70 093	1,09
2011/12	6 349 256	71 468	1,13
2012/13 <sup>3)</sup>	6 417 229	102 339	1,59
2013/14	6 690 017	93 461	1,40
2014/15	6 762 908	105 772	1,56
2015/16	6 850 943	129 460	1,89

- 1) Nach VERORDNUNG (EG) Nr. 834/2007 ökologische/biologische Erzeugnisse.  
 2) Ab 2000/01 ohne Handmøhlen mit einer Jahresvermahlung unter 500 t.  
 3) Seit dem WJ 2012/13 sind auch Betriebe mit einer Vermahlung unter 1000 t enthalten, soweit sie aufgrund anderer Erhebungsmerkmale meldepflichtig sind.

**Tabelle 7: Mehlerzeugung nach Mehltypen und Regionen - Mahlerzeugnisse aus Weichweizen**  
(in Tonnen)

Wirtschaftsjahr	Nord	West	Süd	Ost	Deutschland insgesamt
<b>Type 405</b>					
2001/02	133 870	150 708	190 974	90 129	565 681
2012/13	106 316	129 162	287 418	94 786	617 682
2013/14	116 206	172 341	297 856	81 242	667 645
2014/15	112 297	125 722	297 885	90 313	626 217
2015/16	111 627	112 543	350 949	104 383	679 502
<b>Type 550 + 630</b>					
2001/02	845 543	1 082 050	902 352	714 832	3 544 777
2012/13	741 258	1 179 915	1 036 447	859 557	3 817 177
2013/14	704 373	1 321 437	1 037 882	851 137	3 914 829
2014/15	740 358	1 366 125	1 052 720	893 469	4 052 672
2015/16	725 398	1 461 031	1 023 370	898 557	4 108 356
<b>Type 812</b>					
2001/02	12 051	38 965	61 937	19 173	132 126
2012/13	62 748	44 247	47 824	29 437	184 256
2013/14	63 062	37 565	49 167	67 858	217 652
2014/15	70 394	38 051	51 817	55 816	216 078
2015/16	61 809	42 730	69 145	43 358	217 042
<b>Type 1050</b>					
2001/02	31 639	87 982	106 473	42 167	268 261
2012/13	51 510	65 138	93 265	23 394	233 307
2013/14	52 280	89 225	89 576	19 984	251 065
2014/15	46 403	74 119	95 026	20 100	235 648
2015/16	47 424	61 924	86 584	19 066	214 998
<b>Type 1600</b>					
2001/02	16 215	13 784	21 637	17 360	68 996
2012/13	.	.	18 880	5 762	53 290
2013/14	.	.	22 901	5 806	67 630
2014/15	.	.	19 340	5 525	61 327
2015/16	.	.	22 626	10 705	61 580
<b>Exportmehle</b>					
2001/02	263 107	63 557	11 795	92 272	430 731
2012/13	146 773	81 001	.	.	289 847
2013/14	166 708	80 789	.	.	322 401
2014/15	159 345	61 451	.	.	300 127
2015/16	214 678	45 056	.	.	309 120
<b>Vollkornmehl und -schrot</b>					
2001/02	37 005	12 726	19 592	9 734	79 057
2012/13	65 330	19 462	26 502	12 372	123 666
2013/14	56 625	18 431	29 342	18 713	123 111
2014/15	51 066	26 261	30 358	13 054	120 739
2015/16	53 797	20 133	23 968	17 128	115 026
<b>Backschrot, Type 1700</b>					
2001/02	2 155	8 811	20 422	1 969	33 357
2012/13	.	.	.	.	24 477
2013/14	.	.	.	.	20 283
2014/15	.	.	.	.	19 879
2015/16	.	.	.	.	20 519
<b>Griß und Dunst</b>					
2001/02	11 962	8 450	20 168	4 747	45 327
2012/13	12 146	4 485	23 087	699	40 417
2013/14	11 904	6 153	21 240	707	40 004
2014/15	10 260	4 781	25 143	1 824	42 008
2015/16	10 098	5 270	28 280	1 372	45 020
<b>Summe der Mahlerzeugnisse aus Weichweizen <sup>1)</sup></b>					
2001/02	1 353 547	1 467 033	1 355 350	992 383	5 168 313
2012/13	1 269 588	1 763 787	1 555 573	1 109 967	5 698 915
2013/14	1 305 113	1 983 636	1 571 436	1 123 007	5 983 192
2014/15	1 334 662	1 982 735	1 587 610	1 160 878	6 065 885
2015/16	1 356 311	2 027 660	1 615 674	1 148 782	6 148 427

1) Einschließlich Mehl für Stärkeherstellung, das in Handmøhlen vermahlen wurde.

**Tabelle 8: Mehlerstellung nach Mehltypen und Regionen - Mahlerzeugnisse aus Roggen**  
(in Tonnen)

Wirtschafts- jahre	Nord	West	Süd	Ost	Deutschland insgesamt
<b>Type 815</b>					
2001/02	964	13 177	12 747	2 841	29 729
2012/13	572	9 202	5 677	1 172	16 623
2013/14	.	.	5 070	1 503	15 652
2014/15	.	.	4 866	906	14 674
2015/16	.	.	3 896	.	14 822
<b>Type 997</b>					
2001/02	34 742	46 488	53 912	59 879	195 021
2012/13	13 674	32 882	42 465	24 517	113 538
2013/14	10 894	30 512	39 010	24 351	104 767
2014/15	9 710	26 739	37 703	25 409	99 561
2015/16	9 048	30 477	34 852	26 777	101 154
<b>Type 1150</b>					
2001/02	55 539	123 997	80 143	79 621	339 300
2012/13	78 869	122 516	92 222	58 449	352 056
2013/14	76 465	126 453	89 049	59 277	351 244
2014/15	68 119	122 862	88 415	65 376	344 772
2015/16	66 701	126 538	78 679	65 117	337 035
<b>Type 1370</b>					
2001/02	8 215	18 133	21 718	20 211	68 277
2012/13	3 175	8 736	16 848	13 749	42 508
2013/14	1 931	10 469	16 354	12 114	40 868
2014/15	2 084	10 778	17 294	13 617	43 773
2015/16	.	10 286	15 747	.	38 688
<b>Type 1740</b>					
2001/02	2 967	1 686	4 126	3 270	12 049
2012/13	1 241	1 526	1 374	690	4 831
2013/14	.	.	918	434	3 795
2014/15	.	.	587	353	2 752
2015/16	.	.	1 460	359	4 351
<b>Vollkornmehl und -schrot</b>					
2001/02	62 168	26 514	10 781	9 926	109 389
2012/13	52 691	45 172	8 742	24 303	130 908
2013/14	51 427	50 565	10 035	23 188	135 215
2014/15	56 361	49 713	9 037	23 019	138 130
2015/16	55 037	50 346	9 111	38 149	152 643
<b>Backschrot Type 1800</b>					
2001/02	27 382	33 055	6 349	7 945	74 731
2012/13	20 434	24 548	5 892	6 976	57 850
2013/14	19 881	23 906	5 202	6 295	55 284
2014/15	19 193	22 199	5 236	6 733	53 361
2015/16	19 227	20 658	6 588	7 350	53 823
<b>Summe der Mahlerzeugnisse aus Roggen</b>					
2001/02	191 977	263 050	189 776	183 693	828 496
2012/13	170 656	244 582	173 220	129 856	718 314
2013/14	162 333	251 692	165 638	127 162	706 825
2014/15	157 296	241 176	163 138	135 413	697 023
2015/16	153 327	248 735	150 333	150 121	702 516

**Tabelle 9: Mahlerzeugnisse aus Hartweizen**

(in Tonnen)

Erzeugnis	2000/01	2007/08	2008/09	2009/10	2010/11	2011/12	2012/13	2013/14	2014/15	2015/16
Hartweizenmehl Type 1600	8 452	12 757	12 161	10 556	9 094	8 475	10 469	10 319	5 844	4 390
Grieß	132 013	171 412	131 608	158 576	200 422	184 810	160 708	166 578	180 104	188 561
Dunst	101 619	134 910	135 458	120 218	118 999	114 713	128 941	122 229	119 997	102 653
Insgesamt	242 084	319 079	279 227	289 350	328 515	307 998	300 118	299 126	305 945	295 604

## HERAUSGEBER

Bundesministerium für Ernährung  
und Landwirtschaft (BMEL)  
11055 Berlin

## STAND

April 2017

## GESTALTUNG

BMEL

## TEXT

Redaktion:  
Bundesanstalt für Landwirtschaft und  
Ernährung (BLE)  
Referat 423  
53168 Bonn

Bearbeitung: Anja Kuhfuss

## DRUCK

BMEL

## BILDNACHWEIS

Titel: ©Fotolia.de/Christian Jung

Nachdruck mit Quellenangabe gestattet.

ISSN 0942-2501

**Diese Publikation wird vom BMEL kostenlos  
herausgegeben. Sie darf nicht im Rahmen  
von Wahlwerbung politischer Parteien oder  
Gruppen eingesetzt werden.**

Weitere Informationen unter  
[www.bmel.de](http://www.bmel.de)

