



Bundesministerium
für Ernährung
und Landwirtschaft

Struktur der Mühlenerwirtschaft 2015

Reihe: Daten-Analysen



Inhalt

Inhalt.....	3
Abkürzungen, Begriffsdefinitionen und Erläuterungen	5
Vorbemerkungen.....	7
Zusammenfassung.....	10
Anzahl der Mühlen.....	10
Betriebsgrößen	10
Getreidevermahlung im Wirtschaftsjahr 2014/15	11
Marktanteile	16
Absatzströme.....	17
Mehlherstellung.....	17

Tabellenteil

I. Anzahl der Mühlen und Marktanteile

Übersicht 1	Die wichtigsten Daten der Wirtschaftsjahre 2014/15 und 2013/14	8
Übersicht 2	Mühlen nach Größenklassen	16
Übersicht 3.1	Vermahlen und Schälen nach Getreidearten in Deutschland	19
Übersicht 3.2	Verarbeitung von Getreide in Deutschland	19
Übersicht 3.3	Anzahl der Mühlen und Vermahlung nach Getreidearten und Gebietsstand	20
Übersicht 3.4	Anzahl der Mühlen und Vermahlung nach Getreidearten und Regionen	21
Übersicht 4.1	Marktanteile nach Größenklassen und Gebietsstand	22
Übersicht 4.2	Marktanteile nach Größenklassen und Regionen - Brotgetreide	23
Übersicht 5.1	Anzahl der Mühlen nach Größenklassen und Gebietsstand	24
Übersicht 5.2	Anzahl der Mühlen nach Größenklassen und Regionen	25
Übersicht 6	Anzahl der Mühlen nach Bundesländern und Regionen	26

II. Vermahlung

Übersicht 7.1	Vermahlung nach Größenklassen und Gebietsstand - Gesamtvermahlung	29
Übersicht 7.2	Vermahlung nach Größenklassen und Regionen - Brotgetreide	30
Übersicht 8	Vermahlung von Getreide nach Bundesländern und Regionen	31
Übersicht 9	Vermahlung von Weichweizen für den Export nach Bundesländern und Regionen	32
Übersicht 10	Brotgetreidevermahlung nach Regionen und Größenklassen	33

III. Mühlenstruktur 2014/15

Tabelle 1.1	Anzahl der meldepflichtigen Mühlen nach Regionen und Größenklassen	39
Tabelle 1.2	Vermahlung von Brotgetreide nach Regionen und Größenklassen	40
Tabelle 2	Anzahl der meldepflichtigen Mühlen nach Bundesländern	41
Tabelle 3	Mahlerzeugnisse aus Brotgetreide, das nach besonderen Regeln erzeugt wurde, nach Größenklassen	41
Tabelle 4.1	Inlandsabsatz von Mehl aus Brotgetreide nach Regionen	42
Tabelle 4.2	Inlandsabsatz von Mehl aus Weichweizen nach Regionen	43
Tabelle 4.3	Inlandsabsatz von Mehl aus Roggen nach Regionen	44
Tabelle 5.1	Übergebietlicher Absatz und Ausfuhr von Mehl aus Weichweizen	45
Tabelle 5.2	Übergebietlicher Absatz und Ausfuhr von Mehl aus Roggen	45

IV. Mahlerzeugnisse

Tabelle 6	Mahlerzeugnisse aus Brotgetreide, das nach besonderen Regeln erzeugt wurde, nach Regionen	49
Tabelle 7	Mehlherstellung nach Mehltypen und Regionen Mahlerzeugnisse aus Weichweizen	50
Tabelle 8	Mehlherstellung nach Mehltypen und Regionen Mahlerzeugnisse aus Roggen	51
Tabelle 9	Mahlerzeugnisse aus Hartweizen	52

Verzeichnis der Abbildungen

Abbildung 1	Mühlen und Vermahlung von Weichweizen und Roggen nach Bundesländern im Wirtschaftsjahr 2014/15	9
Abbildung 2	Anzahl der meldepflichtigen Mühlen in Deutschland	12
Abbildung 3	Gesamtvermahlung - Deutschland	12
Abbildung 4	Vermahlung von Brotgetreide - Früheres Bundesgebiet	13
Abbildung 5	Vermahlung von Brotgetreide - Neue Länder	13
Abbildung 6	Vermahlung von Brotgetreide für den Export - Deutschland	14
Abbildung 7	Vermahlung von Hartweizen in Hartweizenmühlen - Deutschland	14
Abbildung 8	Marktanteile nach Größenklassen - Deutschland	15
Abbildung 9	Vermahlung von Brotgetreide - Deutschland	15

Abkürzungen, Begriffsdefinitionen und Erläuterungen

Abkürzungen

BLE	= Bundesanstalt für Landwirtschaft und Ernährung
BB	= Brandenburg
BE	= Berlin
BL	= Bundesland
BMEL	= Bundesministerium für Ernährung und Landwirtschaft
BW	= Baden-Württemberg
BY	= Bayern
bzw.	= beziehungsweise
DDR	= Deutsche Demokratische Republik
dgl.	= dergleichen
EU	= Europäische Union
HB	= Bremen
HE	= Hessen
HH	= Hamburg
MELF	= Ministerium für Ernährung, Landwirtschaft und Forsten
Mill.	= Millionen
MV	= Mecklenburg-Vorpommern
NW	= Nordrhein-Westfalen
NI	= Niedersachsen
Ref.	= Referat
RP	= Rheinland-Pfalz
SH	= Schleswig-Holstein
SL	= Saarland
SN	= Sachsen
ST	= Sachsen-Anhalt
t	= Tonne
TH	= Thüringen
WJ	= Wirtschaftsjahr

Begriffsdefinitionen

Früheres Bundesgebiet	= Gebietsstand vor dem 03.10.1990 einschließlich Berlin (West), 1990/91 einschließlich Berlin
Neue Länder	= Brandenburg, Mecklenburg-Vorpommern, Sachsen, Sachsen-Anhalt und Thüringen, ab 1991/92 einschließlich Berlin
Drittland	= Land, das nicht Mitgliedstaat der EU ist
Inland	= Vermahlung in Handlungsmühlen für Inlandsverwendung
Export	= Vermahlung in Handlungsmühlen für Exportzwecke inklusive für andere Mitgliedstaaten
Region Nord	= Schleswig-Holstein, Hamburg, Niedersachsen und Bremen
Region West	= Hessen, Nordrhein-Westfalen, Rheinland-Pfalz und Saarland
Region Süd	= Baden-Württemberg und Bayern
Region Ost	= Berlin, Brandenburg, Mecklenburg-Vorpommern, Sachsen-Anhalt, Sachsen und Thüringen

Auf- und Abrundungen

Im Allgemeinen ist so auf- bzw. abgerundet worden, dass die einzelnen Zahlen unabhängig von den Zeilen- und Spaltensummen auf die kleinste zur Darstellung kommende Einheit auf- oder abgerundet wurden. Durch dieses Vorgehen können kleinere Differenzen in den Summen entstehen.

Abweichungen in der letzten Stelle sind zumeist durch verschieden vorgenommene Abrundungen der ursprünglichen Gesamtzahlen bedingt.

Datengrundlage

Datengrundlage für die Jahre bis einschließlich Wirtschaftsjahr (WJ)1999/2000 sind die Angaben der Mühlen nach der „Getreide-Meldeverordnung“ vom 26.06.1978 (BGBl. I S. 883), ab dem WJ 2000/01 die Angaben nach der Marktordnungswaren-Meldeverordnung vom 24.11.1999 (BGBl. I. S. 2286) sowie ab dem WJ 2012/13 die Angaben nach der Marktordnungswaren-Meldeverordnung in der durch Artikel 1 der Verordnung vom 2. Dezember 2011 (BGBl. I S. 2634) geänderten Fassung.

Die BLE hat die Erfassung der Meldedaten 2009 von den Länderdienststellen übernommen.

Dank

Wir bedanken uns bei den Mühlen für ihre konstruktive Beteiligung bei der Erhebung des Datenmaterials im Rahmen der Marktordnungswaren-Meldeverordnung.

Vorbemerkungen

Die nahezu jährlich erscheinende Broschüre „**Struktur der Mühlenwirtschaft**“ gibt Auskunft über die Anzahl der Mühlen in Deutschland sowie deren regionale Verteilung und Vermahlungsmengen an Brotgetreide sowie Hartweizen. Nicht berücksichtigt sind seit dem Wirtschaftsjahr (WJ) 2000/01 Mühlen mit einer Jahresvermahlung unter 500 t sowie Lohn- und Umtauschmühlen. Aufgrund der Veränderung der Marktordnungswaren-Meldeverordnung und der damit einhergehenden Anhebung der Grenze zur Meldepflicht zum WJ 2012/13 auf 1 000 t Getreidevermahlung pro Jahr ist die Anzahl der Mühlen ab dem WJ 2012/13 nicht direkt mit den Vorjahren vergleichbar. Außerdem sind seit dem WJ 2012/13 alle meldepflichtigen Prozesse zu melden.

Das heißt, wenn ein meldepflichtiges Unternehmen (z.B. ein Mischfutterbetrieb mit einer Verarbeitung von mehr als 1 000 t Getreide) 900 t Getreide vermahlt, muss es diese Vermahlung ebenfalls melden, obwohl diese Verarbeitung unterhalb der eigentlichen Meldegrenze liegt.

Die Mühlenstruktur befasst sich mit Mahlmühlen. Für einen umfassenden Überblick werden aber in einer Grafik die Schäl- und Schleimküchelmühlen mit behandelt. In allen anderen Darstellungen sind nur die Daten der Mahlmühlen enthalten.

Näher betrachtet werden nur die in Handelsmühlen verarbeiteten Brotgetreidesorten Weichweizen und Roggen sowie Hartweizen. Für Hartweizen ist eine Ausweisung jedoch nur für Deutschland möglich.

Im vorliegenden Heft wird die Struktur der Mühlenwirtschaft für das **Wirtschaftsjahr 2014/15** dargestellt. Der **erste Tabellenteil** gibt Auskunft über die Anzahl der Mühlen, die Vermahlung nach Getreidearten sowie Marktanteile. Die Darstellungen erfolgen jeweils für Deutschland, und wenn möglich nach Regionen. Die Angaben für Hartweizen werden - wie oben dargestellt – nur für Deutschland ausgewiesen.

Im **zweiten Teil** erfolgt eine detaillierte Darstellung der Vermahlungsmengen. Um die statistische Geheimhaltung einzelbetrieblicher Vermahlungsergebnisse zu wahren, wird die Ausweisung in den meisten Übersichten nach Regionen vorgenommen.

Der **dritte Teil** enthält Tabellen zur Struktur der Mühlen in Deutschland. Dargestellt sind neben der Anzahl der Mühlen nach regionaler Verteilung und Größenklassen die verarbeiteten Getreidearten sowie die Absatzströme von Mehl.

Der **vierte Teil** stellt Angaben zu Mahlerzeugnissen dar.

Die veröffentlichten Werte beruhen auf den von den meldepflichtigen Betrieben der BLE bis zum Meldedatum übermittelten Angaben. Da nach Ablauf der Meldefrist noch nicht alle Meldungen der Wirtschaftsbeteiligten für das Wirtschaftsjahr 2014/15 vollständig und korrekt vorliegen, erfolgen ggf. noch Aktualisierungen des Berichts durch die BLE. Entsprechend wurden die Daten für die Wirtschaftsjahre 2012/13 und 2013/14 nach Aufnahme verspäteter Meldungen und erforderlichen Korrekturen von Daten der Wirtschaftsbeteiligten durch die BLE aktualisiert.

I. Anzahl der Mühlen und Marktanteile

Übersicht 1: Die wichtigsten Daten der Wirtschaftsjahre 2014/15 und 2013/14

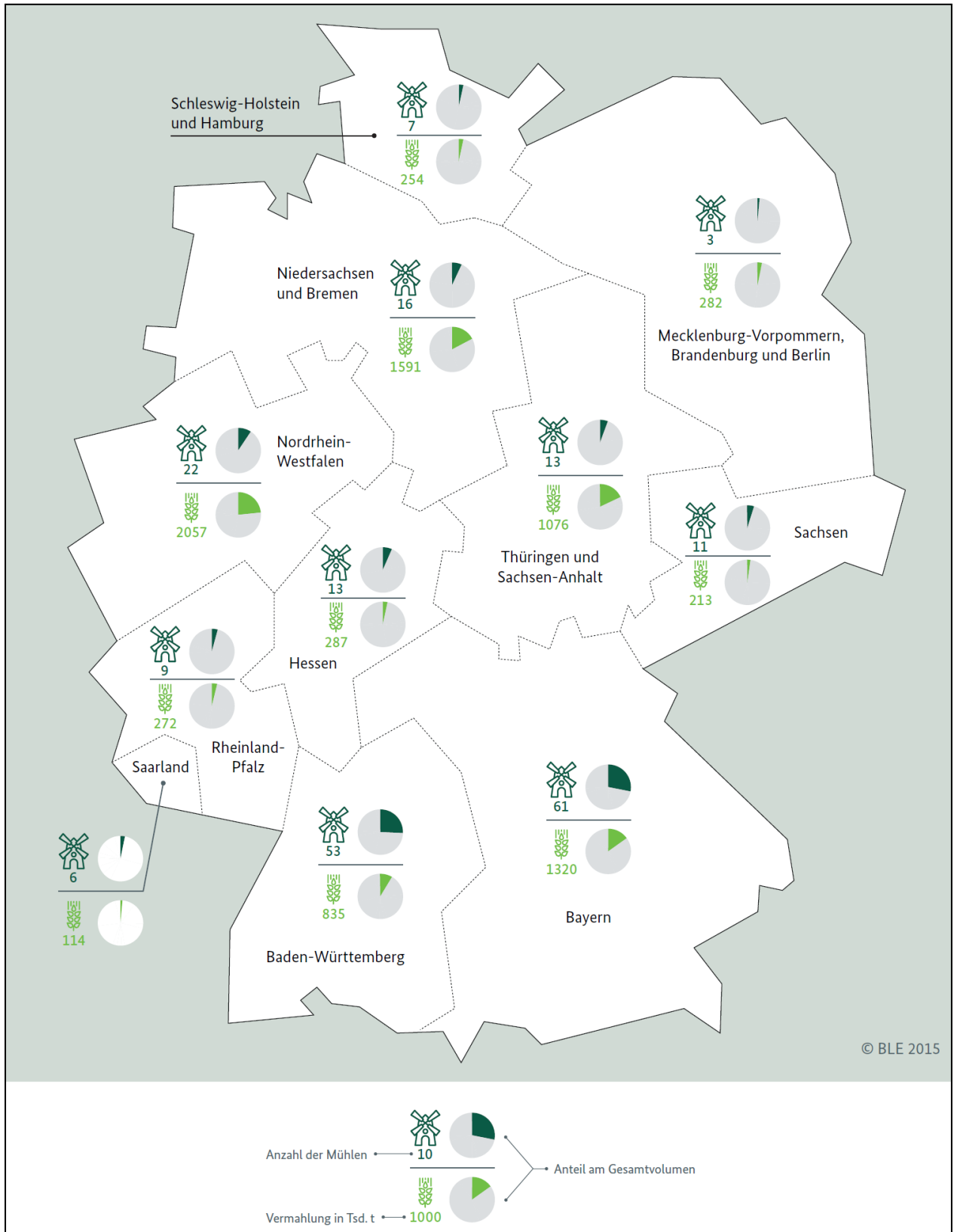
	2014/15		2013/14		Veränderung 2014/15 gegenüber 2013/14	
					Anzahl/ Menge	%
Anzahl der Mühlen ¹⁾	214		213		1	
davon im alten Bundesgebiet	187	87%	188	88%	-1	
in den neuen Ländern und Berlin	27	13%	25	12%	2	
davon mit Hartweizenvermahlung	10		10		0	
Vermahlung von Brotgetreide	8 300 637 t		8 167 486 t		133 151 t	1,60%
davon Weichweizen	7 516 494 t	90,6%	7 379 229 t	90,3%	137 265 t	1,83%
Roggen	784 143 t	9,4%	788 257 t	9,7%	- 4 114 t	-0,52%
Vermahlung für Export ²⁾	451 112 t	5,4%	578 038 t	7,1%	- 126 926 t	-28,14%
Durchschnittliche Vermahlung je Betrieb	38 788 t		38 345 t		443 t	1,14%
Hergestellte Mehlmenge aus Brotgetreide	6 764 495 t		6 690 017 t		74 478 t	1,10%
davon Weichweizen	6 066 854 t		5 983 192 t		83 662 t	1,38%
Roggen	697 641 t		706 825 t		- 9 184 t	-1,32%
Vermahlung von Hartweizen	399 183 t		391 555 t		7 628 t	1,91%
Durchschnittliche Vermahlung je Betrieb	39 918 t		39 156 t		763 t	1,91%
Hergestellte Mehlmenge aus Hartweizen	305 945 t		299 126 t		6 819 t	2,23%
Vermahlung von Getreide insgesamt	8 699 820 t		8 559 041 t		140 779 t	1,62%
Durchschnittliche Vermahlung je Betrieb	40 653 t		40 183 t		470 t	1,16%

1) Ab dem WJ 2012/13 neue Grenze zur Meldepflicht mit mindestens 1 000 t Vermahlung pro Jahr.

2) Die Zahlen zur Vermahlung für den Export sind nicht mehr mit den Vorjahren vergleichbar, da der Begriff Exportmehl, und damit auch Vermahlung für Export, enger gefasst wurde: Das Mehl, das keiner DIN-Norm entspricht und das auch wirklich exportiert wird.

Stand: 29.12.2015

**Abbildung 1 : Mühlen und Vermahlung von Weichweizen und Roggen
- nach Bundesländern im WJ 2014/15**



Zusammenfassung

Die Getreidevermahlung ist im Wirtschaftsjahr (WJ) 2014/15 gegenüber dem vorherigen Wirtschaftsjahr um 1,62 % gestiegen. Eine Getreidemenge von 8,7 Mill. t wurde von 214 meldepflichtigen deutschen Mahlmühlen verarbeitet, einer Mühle mehr als im Vorjahr. Betriebsaufgaben wurden nicht registriert. Die insgesamt vermahlene Getreidemenge verteilt sich auf 8,3 Mill. t Brotgetreide, davon 7,5 Mill. t Weichweizen und 0,78 Mill. t Roggen, sowie 399 183 t Hartweizen. Die Roggenvermahlung sank um 0,52 %, dagegen stieg die Weichweizenvermahlung um 1,8 %. Mit einem Zuwachs von 470 t stieg die durchschnittliche Jahresvermahlung auf 40 653 t je Mühle an.

Anzahl der Mühlen

Die Anzahl der meldepflichtigen Mühlen blieb nahezu konstant, mit einer Zunahme um einen Betrieb auf 214 Betriebe (**Abbildung 2**).

Die Anzahl der Mühlen nach Bundesländern ist für das WJ 2014/15 in **Abbildung 1** und nach Regionen in **Übersicht 6** dargestellt.

Betriebsgrößen

Die durchschnittliche Getreidevermahlung pro Betrieb stieg im WJ 2014/15 minimal um 470 t (+ 1,16 %) auf 40 653 t je Mühle an. Die 10 Mühlen, die eine Hartweizenvermahlung gemeldet haben, verzeichneten mit einer Vermahlungsmenge von 399 183 t eine leichte Steigerung der durchschnittlichen Jahresvermahlung um 763 t (+ 1,91 %) auf 39 918 t Hartweizen je Betrieb. Die durchschnittliche Brotgetreidevermahlung stieg im Vorjahresvergleich um 433 t auf 38 788 t (+ 1,14 %) je Mühle.

In nahezu allen Größenklassen fand eine Umverteilung statt. Es ergibt sich ein heterogenes Bild. Im WJ 2014/15 stieg die Anzahl der Mühlen mit einer Jahresvermahlung unter 5 000 t um drei an, wohingegen die Anzahl der Mühlen mit einer Jahresvermahlung zwischen 5 000 und 25 000 t zurückging auf 50 Mühlen (- 4) (**Übersicht 2**).

Im regionalen Vergleich zeigt die Region West die höchste Vermahlungsmenge mit 2,7 Mill. t, die von 50 Mühlen mit einer durchschnittlichen Vermahlung von 54 613 t je Betrieb erarbeitet wurde. In der Region Süd arbeiten 114 Mühlen mit einer durchschnittlichen Vermahlung von 18 899 t. Sie erreichten eine Vermahlungsmenge von rund 2,1 Mill. t. Die größten Mühlen stehen in der Region Nord. Hier verarbeiteten 23 Betriebe mit einer durchschnittlichen Herstellungsmenge von 80 231 t insgesamt rund 1,8 Mill. t Getreide. In der Region Ost wurden fast 1,6 Mill. t Getreide von 27 Betrieben verarbeitet, die eine durchschnittliche Vermahlung von 58 156 t erreichten (**Übersicht 3.4**).

Getreidevermahlung im Wirtschaftsjahr 2014/15

Die Getreidevermahlung in Handlungsmühlen stieg im Wirtschaftsjahr (WJ) 2014/15 gegenüber dem vorherigen Wirtschaftsjahr um 1,62 % auf 8,7 Mill. t. Dies geht aus den nach der Marktordnungswaren-Meldeverordnung erhobenen Daten hervor. Insgesamt berichteten 214 Mühlen über ihre Verarbeitung. Die Anzahl der Mühlen erhöhte sich gegenüber dem Vorjahr um einen Betrieb. Durch die Veränderung der Marktordnungswaren-Meldeverordnung und die Anhebung der Grenze zur Meldepflicht zum WJ 2012/13 von 500 t auf 1 000 t Getreidevermahlung pro Jahr ist die Anzahl der Mühlen nicht direkt mit den Vorjahren vergleichbar. Seit dem WJ 2012/13 sind alle meldepflichtigen Prozesse zu melden.

Das heißt, wenn ein meldepflichtiges Unternehmen (z.B. ein Mischfutterbetrieb mit einer Verarbeitung von mehr als 1 000 t Getreide) 900 t Getreide vermahlt, muss es diese Vermahlung ebenfalls melden, obwohl ein Unternehmen, das ausschließlich 900 t Getreide vermahlt, nicht meldepflichtig ist.

Von den 214 Mühlen haben 190 Betriebe eine Vermahlung an Brotgetreide von mehr als 1 000 t.

Die insgesamt vermahlene Getreidemenge verteilt sich auf 8,3 Mill. t Brotgetreide, davon 7,5 Mill. t Weichweizen und 0,8 Mill. t Roggen, sowie 0,4 Mill. t Hartweizen. Die durchschnittliche Jahresvermahlung der deutschen Mühlen stieg um 470 t auf 40 653 t je Mühle an.

Für die Herstellung von Exportmehlen wurden 451 112 t Getreide vermahlen. Die Vermahlung von Weichweizen für den Export sank gegenüber dem Vorjahr um rund 20 000 t (- 21 %).

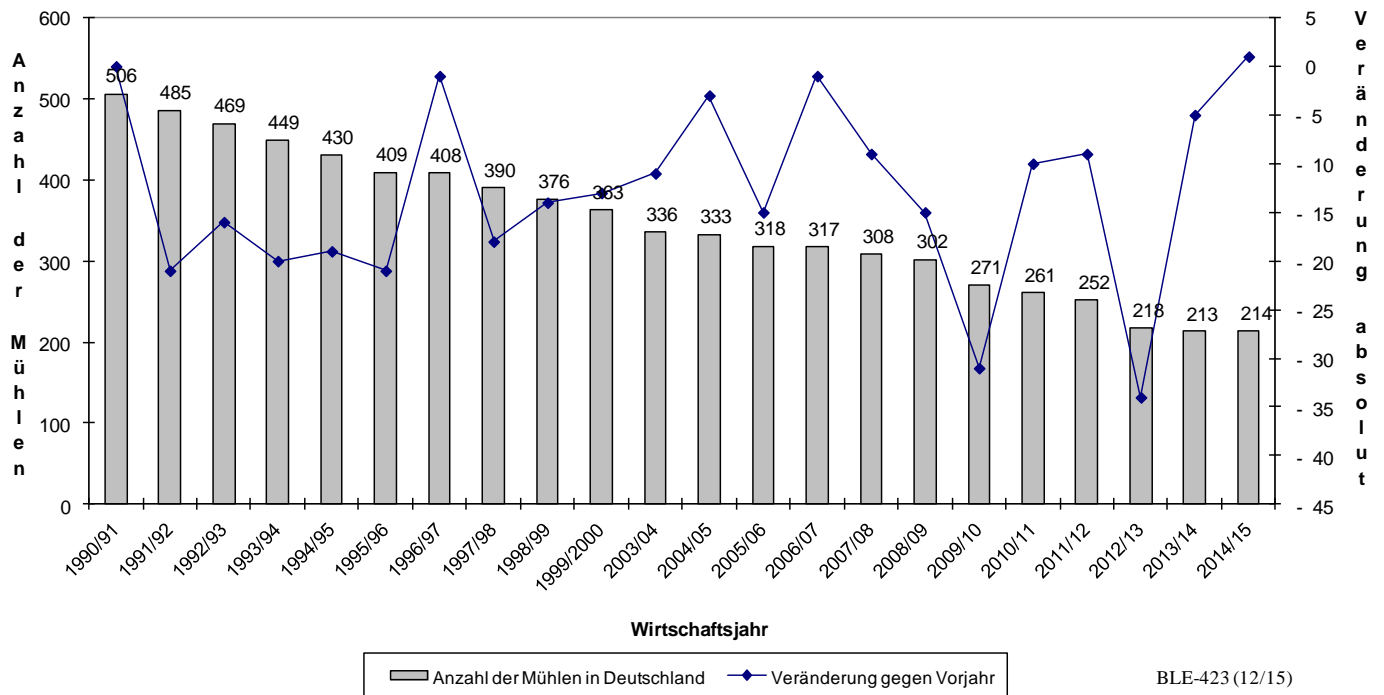
Aufgrund der Engerfassung des Begriffs Exportmehl (Mehl, das keiner DIN-Norm entspricht und tatsächlich exportiert wird), und damit einhergehend auch der Vermahlung für den Export, sind die Zahlen jedoch nicht direkt mit den Vorjahren vergleichbar.

Im Wirtschaftsjahr 2014/15 berichteten 10 Betriebe über die Vermahlung von Hartweizen. Die Vermahlungsmenge erreichte 399 183 t. Sie liegt mit 7 628 t um 1,91 % über der Vorjahresmenge.

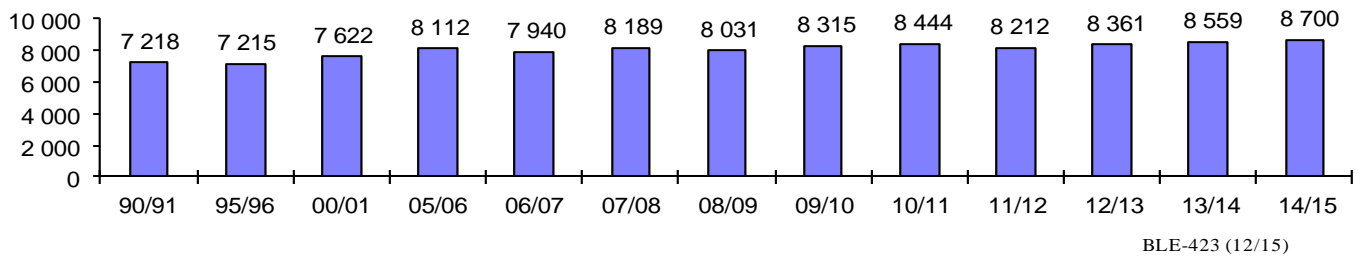
Zusätzlich zur Getreidevermahlung wurden in Schäl- und Reismühlen weitere 689 385 t Getreide verarbeitet. Davon waren 291 675 t Hafer und 128 031 t Weichweizen einschließlich Dinkel.

Insgesamt verarbeiten die 223 deutschen Mahl- und Schäl- und Reismühlen rund 9,4 Mill. t Getreide. Sie sind nach der Mischfutterindustrie der zweitwichtigste Verarbeitungsbereich für Getreide in Deutschland.

Abb. 2: Anzahl der meldepflichtigen Mühlen in Deutschland

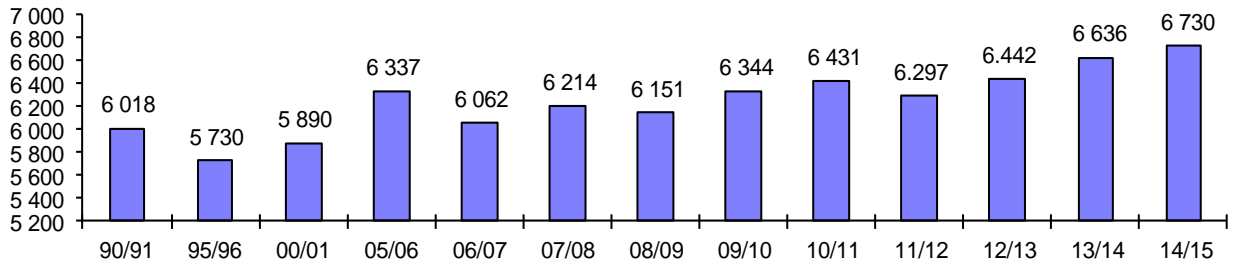


**Abb. 3: Gesamtvermahlung
DEUTSCHLAND
Wirtschaftsjahre
1 000 t**



**Abb. 4: Vermahlung von Brotgetreide
FRÜHERES BUNDESGBIET**

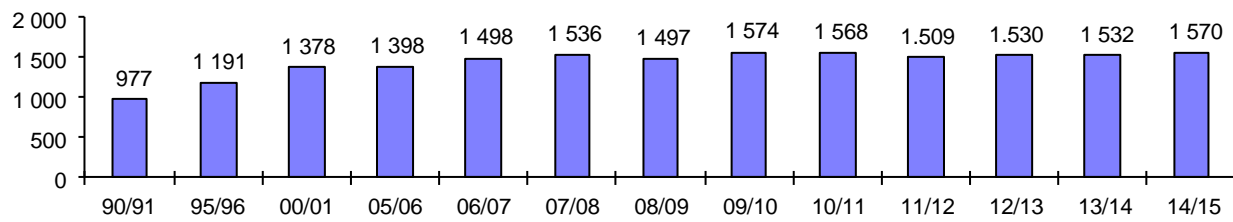
Wirtschaftsjahre
1 000 t



BLE-423 (12/15)

**Abb. 5: Vermahlung von Brotgetreide
NEUE LÄNDER**

Wirtschaftsjahre
1 000 t



BLE-423 (12/15)

Abb. 6: Vermahlung von Brotgetreide für den Export

DEUTSCHLAND

Wirtschaftsjahre

1 000 t

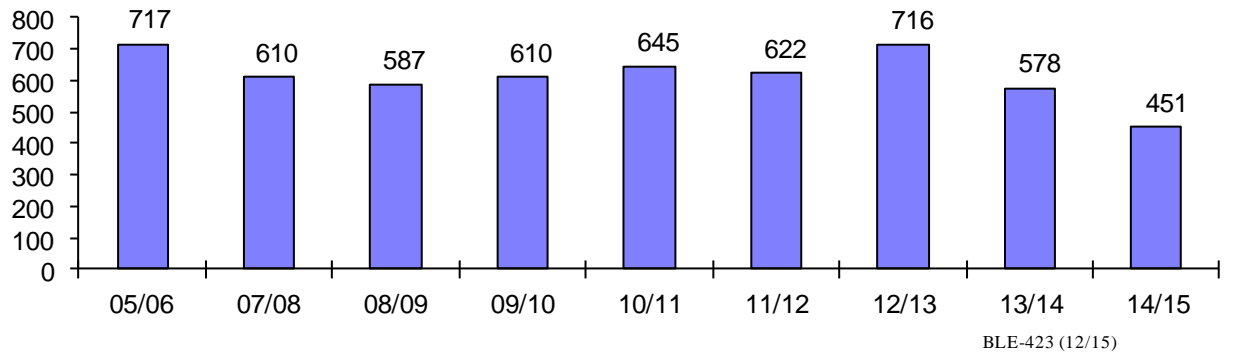


Abb. 7: Vermahlung von Hartweizen in Hartweizenmühlen

DEUTSCHLAND

Wirtschaftsjahre

1 000 t

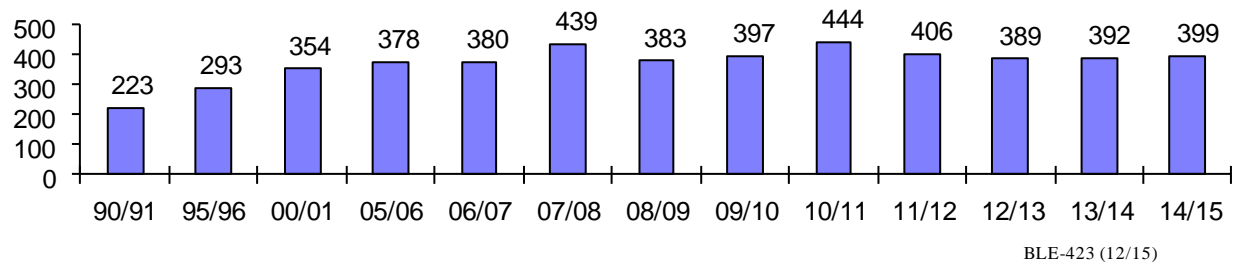
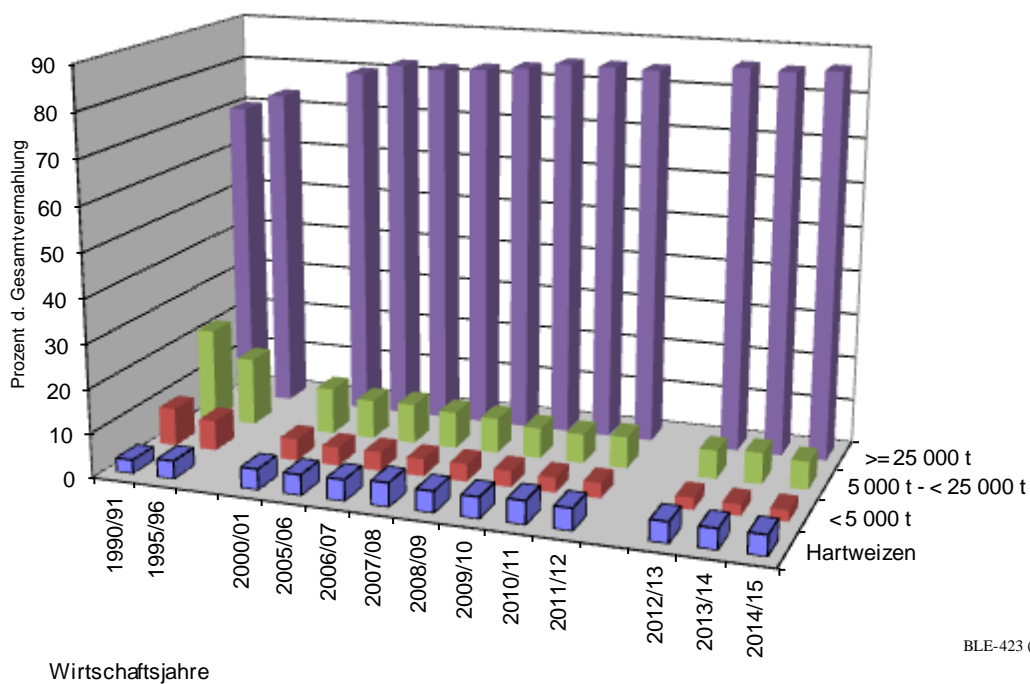


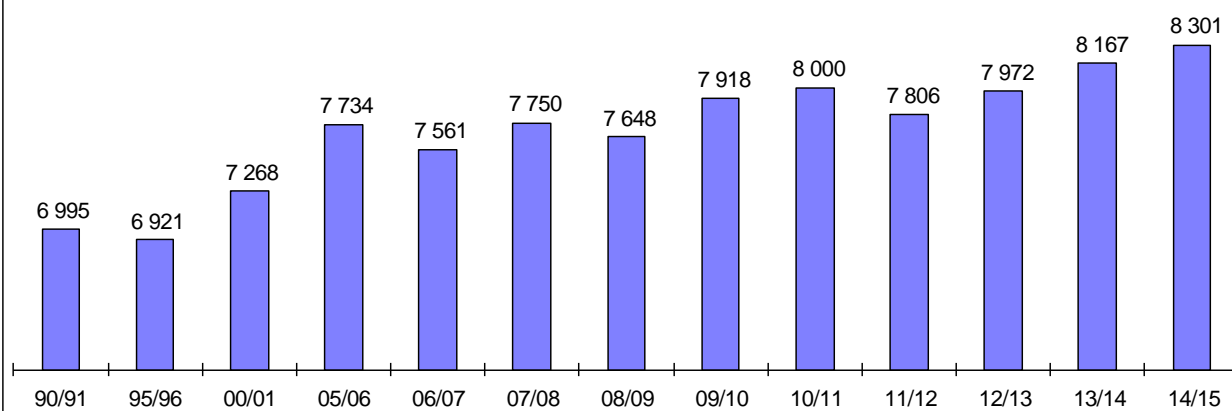
Abb. 8: Marktanteile nach Größenklassen
Deutschland



BLE-423 (12/15)

Abb. 9: Vermahlung von Brotgetreide

DEUTSCHLAND
Wirtschaftsjahre
1 000 t



BLE-423 (12/15)

Übersicht 2: Mühlen nach Größenklassen

WJ		Deutschland					Insgesamt	davon Hartweizen		
		unter ¹⁾ 5 000 t	5 000 bis unter 25 000 t	25 000 bis unter 50 000 t	50 000 bis unter 100 000 t	100 000 t und mehr				
2013/14	Anzahl	102	54	13	16	28	213	10		
	dgl. in %	47,9%	25,4%	6,1%	7,5%	13,1%				
	Vermahlung 1 000 t	213	604	413	1 117	5 820			8 559	392
	Marktanteil	2,5%	7,1%	4,8%	13,1%	68,0%				
Durchschnittliche Vermahlung		2 091	11 193	31 760	69 812	207 855	40 183	39 156		
WJ		Deutschland					Insgesamt	davon Hartweizen		
		unter ¹⁾ 5 000 t	5 000 bis unter 25 000 t	25 000 bis unter 50 000 t	50 000 bis unter 100 000 t	100 000 t und mehr				
2014/15	Anzahl	105	50	14	16	29	214	10		
	dgl. in %	49,1%	23,4%	6,5%	7,5%	13,6%				
	Vermahlung 1 000 t	218	551	497	1 036	5 999			8 700	399
	Marktanteil	2,5%	6,3%	5,7%	11,9%	69,0%				
Durchschnittliche Vermahlung		2 074	11 010	35 503	64 763	206 872	40 653	39 918		

1) Betriebe, die eine Vermahlung gemeldet haben.

Marktanteile

Bevor näher auf die Marktanteile bei der Brotgetreidevermahlung eingegangen wird, eine kurze Erklärung dafür, dass die Marktanteile, die sich aus der Brotgetreidevermahlung errechnen, höher liegen als die Anteile bezogen auf die Gesamtvermahlung einschließlich Hartweizen, die in **Übersicht 2** dargestellt sind. Dies hängt einerseits mit der um den Hartweizenanteil höheren Gesamtmenge und andererseits mit der Größenstruktur der Hartweizenmühlen zusammen, deren durchschnittliche Jahresvermahlung im WJ 2014/15 bei 39 918 t liegt.

Im WJ 2014/15 waren in der Betriebsgrößenklasse zwischen 500 t und 5 000 t Jahresvermahlung 105 Mühlen erfasst. Der Marktanteil dieser Mühlen blieb mit 2,5 % der deutschen Gesamtvermahlung im Vergleich zum Vorjahr konstant. Ihre Vermahlungsmenge lag mit 218 000 t um 5 000 t über dem Wert des Vorjahres. Gesunken ist hingegen der Marktanteil der darüber liegenden Größenklasse bis 25 000 t Vermahlung pro Jahr mit einer Verarbeitungsmenge von 551 000 t und einem Anteil von 6,3 % (Vorjahr 7,1 %). In dieser Kategorie waren zusammen 50 Betriebe erfasst. Der Anteil an der Brotgetreidevermahlung der nächsten Kategorie bis 50 000 t Jahresvermahlung hat sich gesteigert. Er erreichte einen Wert von 5,7 % (Vorjahr 4,8 %). Hier waren 14 Betriebe (Vorjahr 13) mit einer Vermahlung von rund 497 000 t erfasst. Mit einer um 84 000 t höheren Vermahlungsmenge erhöhte sich ihr Marktanteil gegenüber dem Vorjahr um 0,9 Prozentpunkte (**Übersicht 2**).

45 Mühlen verarbeiteten mehr als 50 000 t Brotgetreide im WJ 2014/15. Davon waren in der Kategorie bis 100 000 t 16 Betriebe erfasst, die einen Marktanteil von 11,9 % (Vorjahr 13,1 %) erreichten. Auf 17 Mühlen der Kategorie zwischen 100 000 t und 200 000 t Jahresvermahlung verteilte sich der Marktanteil von 28,6 % (Vorjahr 31,2 %) mit einer Vermahlung von knapp 2,5 Mill. t. Die Gruppe der größten deutschen Mühlen (über 200 000 t Jahresvermahlung) ist um 2 Betriebe gewachsen. Die Vermahlungsmenge betrug 3,5 Mill. t. Der Marktanteil dieser Mühlen erhöhte sich auf 40,3 % (Vorjahr 36,8 %).

Die bisherige Entwicklung der Marktanteile auf der Basis der Einteilung in drei Größenklassen ist in **Abbildung 8** dargestellt. Die Hartweizenmühlen sind als eigene Gruppe aufgeführt.

Absatzströme

In Deutschland liegt das Verhältnis zwischen dem Absatz von Mehl aus Brotgetreide innerhalb und außerhalb des eigenen Bundeslandes bei etwa 2:1. In der Region Nord liegt dieses Verhältnis bei etwa 1:1. In der Region West beträgt das Verhältnis 5:1, in der Region Süd liegt es bei 2:1. In der Region Ost besteht fast ein ausgewogenes Verhältnis zwischen dem Absatz von Mehl aus Brotgetreide innerhalb und außerhalb des eigenen Bundeslandes. Die hohen Absatzmengen im eigenen Bundesland in der Region West lassen sich damit begründen, dass in Nordrhein-Westfalen aufgrund der hohen Bevölkerungszahl eine große Nachfrage nach Mehl besteht und daher entsprechend große Mengen im eigenen Bundesland abgesetzt werden können. Auch in der Region Süd, vor allem in Bayern, spielt der regionale Verkauf eine große Rolle (**Tabellen 4.1**).

Die Mühlen in der Region West setzten bei Mehl aus Weichweizen mit 84 % die größten Mengen im eigenen Bundesland ab (**Tabelle 4.2**). Ähnlich sieht es bei Roggenmehl aus, wobei hier auch in der Region Nord 71 % und in der Region Süd 73 % des Mehls im eigenen Bundesland abgesetzt wird.

Die Region Südwest hatte einen Anteil von 62 % an der Ausfuhr von Mehl ins Ausland, gefolgt von der Region Nord mit einem Anteil von 31 %. Bei der Ausfuhr von Weizenmehl entfielen auf die Region Südwest mit 61 % fast doppelt so viel wie auf die Region Nord mit 32 % (**Tabelle 5.1**). Bei Roggenmehl verkauften Mühlen in den Regionen Ost und Nord 23 % der deutschen Exportmenge (**Tabelle 5.2**), während die Mühlen der Region Südwest 77 % exportierten.

Mehlherstellung

Im WJ 2014/15 wurden über 7 Mill. t Mehl aus Weichweizen, Roggen und Hartweizen hergestellt. Dies sind 81 297 t mehr als im Vorjahr. Die Herstellungsmenge stieg um 1,1 %. Den größten Anteil an der Mehlherstellung haben Weizenmehle mit rund 6,0 Mill. t. Die Herstellungsmenge erhöhte sich um 83 662 t oder 1,4 % gegenüber dem Vorjahr. Die negative Entwicklung der Vorjahre setzte sich bei Roggenmehl

weiter fort. Mit einem Rückgang der Produktion um rund 9 184 t auf 697 641 t ist hier ein Minus von 1,3 % zu verzeichnen (**Übersicht 1**).

Bei den Mahlerzeugnissen aus Weichweizen gab es im Vergleich zum Vorjahr bei den Mehltypen 550 und 630 und bei Grieß und Dunst Steigerungen, während alle anderen Mehltypen sinkende Herstellungsmengen verzeichneten. Die Typen 550 und 630 standen mit einer um 138 639 t (3,4 %) gestiegenen Produktionsmenge von rund 4 Mill. t an der Spitze. Die Produktion von Mehl der Type 405 unterschritt mit einer Menge von 626 173 t den Vorjahreswert deutlich. Es wurden 41 472 t weniger hergestellt. Dies ist ein Rückgang um 6,2 %. Die Herstellungsmenge von Backschrot Type 1700 ging wie bereits in den letzten Jahren weiter zurück, jedoch nicht mehr so stark wie in den Vorjahren. Im Vergleich zum WJ 2013/14 sank die Herstellungsmenge um rund 2 % (- 403 t) auf 19 880 t ab (**Tabelle 7**).

Bei Roggenmehl setzten sich die Trends der vergangenen Jahre fort. Die Mehltypen 1150 ist weiterhin die wichtigste Mehltypen mit einer Herstellungsmenge von rund 346 000 t. Hier war der geringste Rückgang mit einem Minus von 1,5 % zu beobachten. Vollkornmehl konnte eine leichte Steigerung um knapp 2 % erreichen und bleibt mit 137 941 t die zweitwichtigste Sorte. Eine ebenfalls gestiegene Produktionsmenge konnte die Type 1370 verzeichnen. Mit einer Steigerung um 6,5 % (2 850 t) erreichte sie 43 718 t. Die Nachfrage nach dunklem Roggenmehl der Type 1740 sinkt weiter. Mit einer Produktionsmenge von weniger als 3 000 t und einem Rückgang um 27,5 % hat diese Mehltypen erneut an Marktbedeutung verloren (**Tabelle 8**).

Die regionalen Schwerpunkte in der Weizenmehlherstellung blieben im WJ 2014/15 weitgehend bestehen. In den Bundesländern Baden-Württemberg und Bayern (Region Süd) wurden mit 297 859 t fast 48 % der in Deutschland produzierten Menge der Type 405 hergestellt. Bei den Typen 550 und 630 halten die Betriebe in der Region West mit einer Herstellungsmenge von nahezu 1,4 Mill. t weiter die Spitzenposition. Im WJ 2014/15 ist die Vermahlungsmenge der Mehltypen 812 in der Region Nord um 10,4 % angestiegen, wohingegen in der Region Ost die Vermahlungsmenge gesunken ist (- 18 %) (**Tabelle 7**).

Der regionale Schwerpunkt bei Roggenmehl war bei der mengenstärksten Mehltypen 1150 die Region West mit rund 124 000 t. In der Region Süd wurde die größte Menge an Mehl der Type 997 produziert (38 %). Die Herstellung von Vollkornmehl und -schrot wurde von den Regionen Nord (über 56 000 t) und West (über 49 000 t) dominiert. Backschrot Type 1800 wurde ebenfalls überwiegend in den Regionen Nord (rund 19 000 t) und West (rund 22 000 t) produziert (**Tabelle 8**).

Im Unterschied zu den bisherigen Ausgaben des Berichtes zur Mühlenstruktur in Deutschland wurde diesmal die hergestellte Menge an Bio-Mehl (nach VERORDNUNG (EG) Nr. 834/2007 ökologische/biologische Erzeugnisse) mit der insgesamt hergestellten Menge an Mehl aus Brotgetreide verglichen, da die eingesetzte Menge an Bio-Getreide nicht erfasst wird.

Am höchsten ist der Anteil an Bio-Mehl im Vergleich zum konventionell hergestellten Mehl in der Region Süd mit einem Anteil von rund 4 % (**Tabelle 6**).

Übersicht 3.1: Vermahlen und Schälen nach Getreidearten in Deutschland

Getreide	Wirtschaftsjahr 2014/15					
	Vermahlen - Inland	Vermahlen für Export	Vermahlen zur Stärkeherstellung	Vermahlung insgesamt	Schälen	Insgesamt
	Menge in Tonnen					
Weichweizen	6.580.332	440.976	495.186	7.516.494	128.031	7.644.525
Roggen	774.007	10.136	-	784.143	2.148	786.291
Hartweizen	393.073	6.110	-	399.183	2.837	402.020
Übrige Gerste	1.492	-	-	1.492	12.904	14.396
Hafer	.	.	-	.	291.675	.
Mais	.	.	-	.	.	153.419
Sorghum, Hirse, Reis (Paddy), andere Getreidearten	.	.	-	.	.	.
Insgesamt						9.389.205
Anzahl Betriebe						223

Übersicht 3.2: Verarbeitung von Getreide in Deutschland

Verarbeitungsprozess	Wirtschaftsjahr 2014/15					
	Mahl- und Schäl- mühlen	Mälzen	Herstellung von Nähr- und Backmitteln sowie Kaffeeersatz	Mischfutterherstellung	Herstellung von Stärke, sonstigen Getreideerzeugnissen und Bioenergie	Insgesamt
Getreide	Menge in Tonnen					
Braugerste	-	2 249 958	-	-	-	
Übrige Gerste	14 396	-	10 792	2 184 361	.	
Reis (Paddy)	.	.	.	-	-	
Hafer	.	-	173 516	33 221	.	
Hartweizen	402 020	-	-	.	-	
Mais	153 419	.	.	2 507 963	.	
Roggen	786 291	3 203	10 710	1 071 338	.	
Sorghum, Hirse	-	
Triticale	-	-	-	976 055	.	
Weichweizen	7 644 525	179 454	18 339	4 791 913	.	
Andere Getreidearten	.	-	.	.	-	
Insgesamt	9 389 205	2 432 663	231 631	11 570 725	1 772 486	25 396 710
Anzahl Betriebe						593

Die Gesamtsummen können wegen nicht ausgewiesener Daten (aufgrund von statistischer Geheimhaltung) von den rechnerischen Summen abweichen.

Übersicht 3.3: Anzahl der Mühlen und Vermahlung nach Getreidearten und Gebietsstand

Zeitraum ¹⁾	Anzahl der Mühlen	Vermahlung in t				Durchschn. Vermahlung je Mühle in t
		Weichweizen	Hartweizen	Roggen	insgesamt ⁵⁾	
Früheres Bundesgebiet ⁶⁾						
1950/51	14 562	3 578 368	34 369	2 198 300	5 811 037	399
1960/61	8 184	4 257 769	327 253	1 486 440	6 071 462	742
1970/71	4 746	3 735 788	277 435	1 141 220	5 154 443	1 086
1975/76	2 984	3 847 544	185 019	983 501	5 016 064	1 681
1980/81	2 124	4 640 403	148 482	1 001 890	5 790 775	2 726
1982/83	2 009	4 190 612	131 772	963 147	5 285 531	2 631
1982/83 ²⁾	733	4 158 612	131 772	923 247	5 213 631	7 113
1985/86	659	4 360 242	137 515	934 450	5 432 207	8 243
1990/91	560	5 080 142	213 270	937 853	6 231 265	11 127
Neue Länder ⁷⁾						
1950/51	4 373	1 123 000	52 000	1 645 000	2 820 000	645
1960/61	998	960 000	49 000	1 012 000	2 021 000	2 025
1970/71	674	1 119 000	80 000	784 000	1 983 000	2 942
1975/76	478	1 158 000	99 000	666 000	1 923 000	4 023
1980/81	436	1 199 000	100 000	621 000	1 920 000	4 404
1982/83	417	1 193 000	59 000	719 000	1 971 000	4 727
1985/86	403	1 223 000	50 000	729 000	2 002 000	4 968
1990/91	126	735 011	10 209	242 009	987 229	7 835
Deutschland						
1995/96	539	5 881 428	293 166	1 039 986	7 214 580	13 385
1999/2000	465	6 499 409	325 452	948 836	7 773 697	16 718
2000/01 ³⁾	361	6 332 594	353 670	935 691	7 621 955	21 113
2006/07	317	6 666 698	379 908	893 889	7 940 495	25 049
2007/08	308	6 828 057	438 623	921 937	8 188 617	26 586
2008/09	302	6 748 705	382 562	899 630	8 030 897	26 592
2009/10	271	7 057 967	396 898	860 295	8 315 160	30 683
2010/11	261	7 143 782	444 158	856 695	8 444 635	32 355
2011/12	252	6 961 992	405 688	844 098	8 211 778	32 586
2012/13 ⁴⁾	218	7 158 462	389 212	813 455	8 361 129	38 354
2013/14	213	7 379 229	391 555	788 257	8 559 041	40 183
2014/15	214	7 516 494	399 183	784 143	8 699 820	40 653

Fortsetzung auf der nächsten Seite

Übersicht 3.4: Anzahl der Mühlen und Vermahlung nach Getreidearten und Regionen - Brotgetreide

Zeitraum ¹⁾	Anzahl der Mühlen	Vermahlung in t			Durchschn. Vermahlung je Mühle in t
		Weichweizen	Roggen	insgesamt	
Nord					
1999/2000	44	1 838 415	211 599	2 050 014	46 591
2000/01 ³⁾	36	1 726 980	213 309	1 940 289	53 897
2006/07	29	1 603 072	202 014	1 805 086	62 244
2007/08	27	1 638 769	215 226	1 853 995	68 666
2008/09	27	1 510 236	215 282	1 725 518	63 908
2009/10	24	1 533 532	185 123	1 718 655	71 611
2010/11	23	1 559 047	186 799	1 745 846	75 906
2011/12	24	1 458 623	192 259	1 650 882	68 787
2012/13 ⁴⁾	24	1 608 972	189 238	1 798 210	74 925
2013/14	22	1 608 521	173 049	1 781 570	80 980
2014/15	23	1 671 508	173 797	1 845 305	80 231
West					
1999/2000	95	1 876 588	310 875	2 187 463	23 026
2000/01 ³⁾	80	1 801 138	292 566	2 093 704	26 171
2006/07	66	2 003 851	286 696	2 290 547	34 705
2007/08	65	2 024 821	295 406	2 320 227	35 696
2008/09	63	2 066 821	272 628	2 339 449	37 134
2009/10	56	2 178 988	277 951	2 456 939	43 874
2010/11	54	2 243 498	284 245	2 527 743	46 810
2011/12	53	2 219 617	286 151	2 505 768	47 279
2012/13 ⁴⁾	50	2 227 311	271 403	2 498 714	49 974
2013/14	51	2 428 722	278 700	2 707 422	53 087
2014/15	50	2 462 219	268 433	2 730 652	54 613
Süd					
1999/2000	230	1 633 872	216 943	1 850 815	8 047
2000/01 ³⁾	174	1 637 165	219 012	1 856 177	10 668
2006/07	162	1 755 331	211 384	1 966 715	12 140
2007/08	158	1 817 785	221 673	2 039 458	12 908
2008/09	157	1 859 539	226 797	2 086 336	13 289
2009/10	145	1 951 835	216 402	2 168 237	14 953
2010/11	142	1 948 328	209 704	2 158 032	15 197
2011/12	135	1 933 384	207 459	2 140 843	15 858
2012/13 ⁴⁾	117	1 944 600	200 502	2 145 102	18 334
2013/14	115	1 957 437	189 164	2 146 601	18 666
2014/15	114	1 965 186	189 284	2 154 470	18 899
Ost					
1999/2000	96	1 150 534	209 419	1 359 953	14 166
2000/01 ³⁾	71	1 167 311	210 804	1 378 115	19 410
2006/07	60	1 304 444	193 795	1 498 239	24 971
2007/08	58	1 346 682	189 632	1 536 314	26 488
2008/09	55	1 312 109	184 923	1 497 032	27 219
2009/10	46	1 393 612	180 819	1 574 431	34 227
2010/11	42	1 392 909	175 947	1 568 856	37 354
2011/12	40	1 350 368	158 450	1 508 818	37 720
2012/13 ⁴⁾	27	1 377 579	152 312	1 529 891	56 663
2013/14	25	1 384 549	147 344	1 531 893	61 276
2014/15	27	1 417 581	152 629	1 570 210	58 156

1) Von 1970/71 bis 1985/86 August/Juli: ab 1986/87 Juli/Juni.

2) Ab 1982/83 ohne Handelsmühlen mit einer Jahresvermahlung unter 250 t sowie ohne Lohn- und Umtauschmühlen.

3) Ab 2000/01 ohne Handelsmühlen mit einer Jahresvermahlung unter 500 t.

4) Ab 2012/13 ohne Handelsmühlen mit einer Jahresvermahlung unter 1.000 t.

5) Die Hartweizenvermahlung wird ab 1991/92 nur in der Gesamtsumme ausgewiesen.

6) Einschließlich Berlin-West. 1990/91 einschließlich Berlin. Daten bis 1974/75 von der Mühlenstelle Bonn; ab 1975/76 Datengrundlage Getreide-Meldeverordnung.

7) Anzahl der Mühlen bis 1988/89 mit Handelsmühlen bis 250 t Jahresvermahlung bzw. ohne Vermahlung.

Übersicht 4.1: Marktanteile nach Größenklassen und Gebietsstand

Zeitraum ¹⁾	Vermahlung in 1 000 t				Marktanteile in Prozent			Hartweizen
	500 t bis unter 5 000 t	5 000 t bis unter 25 000 t	25 000 t und mehr	zusammen ⁵⁾	500 t bis unter 5 000 t	5 000 t bis unter 25 000 t	25 000 t und mehr	
Früheres Bundesgebiet ⁶⁾								
1975/76	651	1 107	3 092	4 850	13,42	22,82	63,75	
1977/78	658	1 174	3 358	5 190	12,68	22,62	64,70	
1978/79	571	1 352	3 463	5 386	10,60	25,10	64,30	
1979/80	578	1 359	3 611	5 548	10,42	24,50	65,09	
1980/81	562	1 317	3 756	5 635	9,97	23,37	66,65	
1982/83	531	1 382	3 233	5 146	10,32	26,86	62,83	
1982/83 ²⁾	531	1 382	3 233	5 146	10,32	26,86	62,83	
1985/86	476	1 272	3 621	5 369	8,87	23,69	67,44	
1986/87	470	1 188	3 492	5 150	9,13	23,07	67,81	
1987/88	472	1 248	3 708	5 428	8,70	22,99	68,31	
1990/91	426	1 184	4 360	5 970	7,14	19,83	73,03	
Neue Länder ⁷⁾								
1975/76	337	863	674	1 874	17,98	46,05	35,97	
1977/78	314	855	687	1 856	16,92	46,07	37,02	
1978/79	313	856	689	1 858	16,85	46,07	37,08	
1979/80	312	854	706	1 872	16,67	45,62	37,71	
1980/81	310	862	708	1 880	16,49	45,85	37,66	
1981/82	304	911	709	1 924	15,80	47,35	36,85	
1982/83	293	931	711	1 935	15,14	48,11	36,74	
1985/86	257	911	803	1 971	13,04	46,22	40,74	
1986/87	255	909	831	1 995	12,78	45,56	41,65	
1987/88	271	905	855	2 031	13,34	44,56	42,10	
1990/91	132	350	485	967	13,65	36,19	50,16	
Deutschland								
1995/96	450	1 113	5 315	7 171	6,28	15,52	74,11	4,09
1999/2000	383	886	6 145	7 739	4,95	11,44	79,40	4,21
2000/01 ³⁾	374	797	6 097	7 622	4,91	10,45	79,99	4,64
2005/06	338	714	6 682	8 112	4,17	8,80	82,38	4,66
2006/07	338	712	6 511	7 940	4,26	8,96	81,99	4,78
2007/08	318	671	6 761	8 189	3,88	8,20	82,56	5,36
2008/09	317	634	6 697	8 031	3,95	7,90	83,39	4,76
2009/10	302	566	7 050	8 315	3,64	6,81	84,79	4,77
2010/11	285	557	7 158	8 445	3,38	6,60	84,77	5,26
2011/12	278	583	6 945	8 212	3,38	7,10	84,57	4,94
2012/13 ⁴⁾	223	536	7 212	8 361	2,67	6,42	86,26	4,66
2013/14	213	604	7 350	8 559	2,49	7,06	85,87	4,57
2014/15	218	551	7 533	8 700	2,50	6,33	86,58	4,59

Fortsetzung auf der nächsten Seite

Übersicht 4.2: Marktanteile nach Größenklassen und Regionen - Brotgetreide

Zeitraum ¹⁾	Vermahlung in 1 000 t				Marktanteile in Prozent		
	500 t bis unter 5 000 t	5 000 t bis unter 25 000 t	25 000 t und mehr	zusammen	500 t bis unter 5 000 t	5 000 t bis unter 25 000 t	25 000 t und mehr
Nord							
1999/2000	36	91	1 921	2 048	1,75	4,45	93,79
2000/01 ³⁾	24	97	1 820	1 940	1,25	4,98	93,78
2005/06	21	81	1 812	1 913	1,08	4,22	94,71
2006/07	19	74	1 713	1 805	1,03	4,09	94,87
2007/08	16	79	1 759	1 854	0,87	4,25	94,88
2008/09	10	81	1 634	1 726	0,61	4,72	94,68
2009/10	15	76	1 628	1 719	0,85	4,41	94,74
2010/11	9	85	1 651	1 746	0,53	4,89	94,58
2011/12	18	99	1 534	1 651	1,10	5,98	92,92
2012/13 ⁴⁾	17	77	1 704	1 798	0,93	4,30	94,77
2013/14	20	48	1 713	1 782	1,11	2,72	96,17
2014/15	20	56	1 770	1 845	1,06	3,04	95,90
West							
1999/2000	89	268	1 827	2 184	4,08	12,26	83,67
2000/01 ³⁾	93	216	1 786	2 094	4,43	10,29	85,28
2005/06	76	178	2 153	2 407	3,16	7,41	89,44
2006/07	72	174	2 045	2 291	3,15	7,59	89,27
2007/08	68	176	2 076	2 320	2,91	7,60	89,48
2008/09	76	182	2 081	2 339	3,25	7,80	88,95
2009/10	56	156	2 245	2 457	2,27	6,35	91,37
2010/11	52	191	2 284	2 528	2,07	7,57	90,36
2011/12	61	184	2 262	2 506	2,42	7,32	90,25
2012/13 ⁴⁾	41	169	2 289	2 499	1,63	6,75	91,62
2013/14	48	204	2 456	2 707	1,77	7,52	90,71
2014/15	57	155	2 518	2 731	2,09	5,69	92,22
Süd							
1999/2000	186	392	1 252	1 829	10,16	21,41	68,44
2000/01 ³⁾	185	375	1 296	1 856	9,94	20,22	69,84
2005/06	181	375	1 461	2 017	8,98	18,59	72,43
2006/07	192	383	1 392	1 967	9,74	19,48	70,79
2007/08	180	325	1 535	2 039	8,83	15,92	75,24
2008/09	176	313	1 598	2 086	8,43	14,98	76,59
2009/10	185	270	1 713	2 168	8,51	12,47	79,02
2010/11	183	225	1 751	2 158	8,47	10,40	81,13
2011/12	167	235	1 739	2 141	7,80	10,97	81,24
2012/13 ⁴⁾	138	236	1 771	2 145	2,88	9,01	88,12
2013/14	130	286	1 730	2 147	2,72	9,09	88,20
2014/15	119	271	1 764	2 154	2,72	9,09	88,20
Ost							
1999/2000	73	135	1 144	1 352	5,38	10,00	84,62
2000/01 ³⁾	73	109	1 196	1 378	5,30	7,94	86,77
2005/06	60	80	1 257	1 398	4,32	5,71	89,97
2006/07	56	81	1 361	1 498	3,72	5,41	90,86
2007/08	54	91	1 391	1 536	3,52	5,95	90,53
2008/09	55	58	1 385	1 497	3,64	3,86	92,49
2009/10	47	64	1 463	1 574	3,01	4,04	92,95
2010/11	41	56	1 472	1 569	2,60	3,57	93,83
2011/12	32	66	1 411	1 509	2,12	4,39	93,49
2012/13 ⁴⁾	28	54	1 448	1 530	1,85	3,53	94,62
2013/14	15	66	1 451	1 532	1,00	4,31	94,69
2014/15	22	68	1 481	1 570	1,41	4,31	94,29

1) Von 1970/71 bis 1985/86 August/Juli; ab 1986/87 Juli/Juni.

2) Ab 1982/83 ohne Handelsmühlen mit einer Jahresvermahlung unter 250 t sowie ohne Lohn- und Umtauschmühlen.

3) Ab 2000/01 ohne Handelsmühlen mit einer Jahresvermahlung unter 500 t.

4) Ab 2012/13 ohne Handelsmühlen mit einer Jahresvermahlung unter 1.000 t.

5) Die Hartw eizenvermahlung wird ab 1991/92 nur in der Gesamtsumme ausgewiesen.

6) Einschließlich Berlin-West. 1990/91 einschließlich Berlin. Daten bis 1974/75 von der Mühlenstelle Bonn; ab 1975/76 Datengrundlage Getreide-Meldeverordnung.

7) Anzahl der Mühlen bis 1988/89 mit Handelsmühlen bis 250 t Jahresvermahlung bzw. ohne Vermahlung. Bis 1988/89 Quelle MELF der DDR. 1990/91 ohne Ostberlin.

Übersicht 5.1: Anzahl der Mühlen nach Größenklassen und Gebietsstand

Zeitraum ¹⁾	500		2 500		5 000		10 000		25 000		zusammen		
	bis unter 500 t	bis unter 2 500 t	bis unter 5 000 t	bis unter 10 000 t	bis unter 25 000 t	bis unter 50 000 t	bis unter 100 000 t	bis unter 200 000 t	200 000 t und mehr				
Früheres Bundesgebiet ⁵⁾													
1975/76	2 287	317	85	65	45	29	12				2 984		
1982/83 ²⁾	1 322	287	58	63	60	25	12				2 009		
1985/86	198	250	57	61	53	24	16				659		
1990/91	156	213	47	45	54	27	18				560		
Neue Länder ⁶⁾													
1975/76	163	172	49	42	35	17	-				478		
1982/83	120	153	38	52	35	19	.				417		
1985/86	111	154	32	50	36	20	.				403		
1990/91	24	34	24	20	12	12	-				126		
Deutschland													
1995/96	130	185	68	48	49	35	24				539		
1999/2000	102	162	56	41	40	38	26				465		
2000/01 ³⁾	--		224	37	36	41	23				361		
Zeitraum ¹⁾	500		5 000		10 000		25 000		50 000		100 000		zusammen
	bis unter 5 000 t	bis unter 10 000	bis unter 25 000	bis unter 50 000	bis unter 100 000 t	bis unter 200 000	bis unter 200 000	200 000 t und mehr					
Deutschland													
1999/2000	218	41	40	38		26							363
2000/01 ³⁾	224	37	36	29	12	18	5						361
2004/05	204	35	33	22	14	18	7						333
2005/06	195	31	31	24	12	17	8						318
2006/07	197	26	33	23	14	16	8						317
2007/08	185	31	30	20	16	17	9						308
2008/09	182	29	28	21	17	15	10						302
2009/10	159	23	26	18	18	15	12						271
2010/11	150	25	23	20	16	16	11						261
2011/12	140	27	25	16	18	15	11						252
2012/13 ⁴⁾	106	28	23	17	16	16	12						218
2013/14	102	28	26	13	16	18	10						213
2014/15	105	26	24	14	16	17	12						214

Fortsetzung auf der nächsten Seite

Übersicht 5.2: Anzahl der Mühlen nach Größenklassen und Regionen

Zeitraum ¹⁾	500	5 000	10 000	25 000	50 000	100 000	200 000 t und mehr	zusammen
	bis unter 5 000 t	bis unter 10 000	bis unter 25 000	bis unter 50 000	bis unter 100 000 t	bis unter 200 000		
Nord								
1999/2000	15	6	3	5		10		39
2000/01 ³⁾	12	6	4	6		8		36
2006/07	9	4	4		12			29
2007/08	7	4	4		12			27
2008/09	6	4	4		13			27
2009/10	7	7		3		7		24
2010/11	5	8			10			23
2011/12	7	8			9			24
2012/13 ⁴⁾	7	7			10			24
2013/14	8	5			9			22
2014/15	9	5			9			23
West								
1999/2000	44	9	12	10		6		81
2000/01 ³⁾	45	7	11	8	3	6		80
2006/07	34	7	7	5	6	7		66
2007/08	32	9	6	5	6	7		65
2008/09	33	6	7	4	7	6		63
2009/10	27	5	6	6	5	3	4	56
2010/11	24	5	8	5	5	7		54
2011/12	23	5	8	5	5	7		53
2012/13 ⁴⁾	17	10	6	5	5	3	4	50
2013/14	19	7	9	3	5	4	4	51
2014/15	20	5	7	4	5	5	4	50
Süd								
1999/2000	111	18	18	16		5		168
2000/01 ³⁾	119	20	15	12	4	4	-	174
2006/07	113	12	18	10	5	4	-	162
2007/08	107	15	15	10	6	5		158
2008/09	105	16	14	11	5	6		157
2009/10	96	13	12	9	8	4	3	145
2010/11	96	12	9	11	8	6		142
2011/12	87	14	10	9	8	7		135
2012/13 ⁴⁾	70	13	10	10	7	4	3	117
2013/14	67	14	12	8	8	6		115
2014/15	66	16	10	7	9	6		114
Ost								
1999/2000	48	8	6	8		5		75
2000/01 ³⁾	48	4	6	8		5		71
2006/07	41	3	4	7		5		60
2007/08	39	3	5	5		6		58
2008/09	38	3	3	5		6		55
2009/10	29		6	5		6		46
2010/11	25		6		11			42
2011/12	23	7			10			40
2012/13 ⁴⁾	13		4	4		6		27
2013/14		17			5		3	25
2014/15		17		4		3	3	27

Anmerkung: Neue Größenklassen nach Einführung der Marktordnungswaren-Meldeverordnung (WJ 2000/01).

1) Von 1970/71 bis 1985/86 August/Juli; ab 1986/87 Juli/Juni.

2) Ab 1982/83 ohne Handelsmühlen mit einer Jahresvermahlung unter 250 t sowie ohne Lohn- und Umtauschmühlen.

3) Ab 2000/01 ohne Handelsmühlen mit einer Jahresvermahlung unter 500 t.

4) Ab 2012/13 ohne Handelsmühlen mit einer Jahresvermahlung unter 1.000 t.

5) Einschließlich Berlin-West. 1990/91 einschließlich Berlin. Daten bis 1974/75 von der Mühlenstelle Bonn; ab 1975/76 Datengrundlage Getreide-Meldeverordnung.

6) Anzahl der Mühlen bis 1988/89 mit Handelsmühlen bis 250 t Jahresvermahlung bzw. ohne Vermahlung.

Bis 1988/89 Quelle MELF der DDR. 1990/91 ohne Ostberlin.

Übersicht 6: Anzahl der Mühlen nach Bundesländern und Regionen

Zeitraum ¹⁾	SH/HH	NV/HB ⁵⁾	NW	HE	RP	BW	BY	SL	BE ^{6,7)}	Summe
1965/66	205	699	703	827	369	1 097	2 435	67	12	6 414
1969/70	154	540	530	670	302	938	1 955	55	11	5 155
1970/71	141	485	477	621	277	874	1 808	53	10	4 746
1974/75	74	265	267	364	176	623	1 196	37	8	3 010
1975/76	90	280	266	364	170	606	1 168	33	7	2 984
1979/80	37	236	214	284	128	513	790	28	9	2 239
1980/81	37	220	201	254	124	478	773	28	9	2 124
1982/83	37	182	201	243	122	460	733	21	10	2 009
1982/83 ²⁾	19	73	91	52	57	208	216	12	5	733
1985/86	19	67	78	48	49	180	203	15	.	659
1995/96	12	39	45	24	32	131	134	9	.	426
1999/2000	10	34	36	26	25	119	111	8	.	369
2000/01 ³⁾	9	27	33	21	18	80	94	8	.	290
2005/06	7	19	30	17	15	79	85	7	.	259
2006/07	7	22	28	16	15	79	83	7	.	257
2007/08	6	21	27	16	15	75	83	7	.	250
2008/09	6	21	26	15	15	75	82	7	.	247
2009/10	6	18	24	13	12	68	77	7	.	225
2010/11	6	17	22	13	12	67	75	7	.	219
2011/12	7	17	23	13	11	61	74	6	.	212
2012/13 ⁴⁾	7	17	20	14	9	57	60	7	.	191
2013/14	7	15	21	14	9	55	60	7	.	188
2014/15	7	16	22	13	9	53	61	6	.	187

Zeitraum ¹⁾	BB ^{7,8)}	MV ⁸⁾	SN	ST ⁹⁾	TH ⁹⁾	Summe	D
1995/96	23	4	41	8	37	113	539
1999/2000	19	4	31	8	34	96	465
2000/01 ³⁾	12	3	27	7	22	71	361
2005/06	10	3	25	5	16	59	318
2006/07	10	3	25	6	16	60	317
2007/08	9	3	25	6	15	58	308
2008/09	10		25	5	15	55	302
2009/10	9		20	5	12	46	271
2010/11	8		17	17		42	261
2011/12	9		17	14		40	252
2012/13 ⁴⁾	5		11	11		27	218
2013/14	3		11	11		25	213
2014/15	3		11	13		27	214

Regionen

Zeitraum ¹⁾	NORD	WEST	SÜD	OST	D
1999/2000	44	95	230	96	465
2000/01 ³⁾	36	80	174	71	361
2005/06	26	69	164	59	318
2006/07	29	66	162	60	317
2007/08	27	65	158	58	308
2008/09	27	63	157	55	302
2009/10	24	56	145	46	271
2010/11	23	54	142	42	261
2011/12	24	53	135	40	252
2012/13 ⁴⁾	24	50	117	27	218
2013/14	22	51	115	25	213
2014/15	23	50	114	27	214

1) Von 1970/71 bis 1985/86 August/Juli; ab 1986/87 Juli/Juni.

Daten bis 1974/75 von der Mühlenstelle Bonn; ab 1975/76 Datengrundlage Getreide-Meldeverordnung.

2) Ab 1982/83 ohne Handelsmühlen mit einer Jahresvermahlung unter 250 t sowie ohne Lohn- und Umtauschmühlen.

3) Ab 2000/01 ohne Handelsmühlen mit einer Jahresvermahlung unter 500 t.

4) Ab 2012/13 ohne Handelsmühlen mit einer Jahresvermahlung unter 1 000 t.

5) 1988/89 bis 1990/91 Bremen in 'SH und HH' enthalten.

6) Ab 1984/85 einschließlich Berlin-West. 1990/91 einschließlich Berlin.

7) Berlin ab 1991/92 in Brandenburg enthalten.

8) Ab 2008/09 Zusammenfassung von Berlin, Brandenburg und Mecklenburg-Vorpommern.

9) Ab 2010/11 Zusammenfassung von Sachsen-Anhalt und Thüringen.

II. Vermahlung

Übersicht 7.1: Vermahlung nach Größenklassen und Gebietsstand - Gesamtvermahlung

(in 1 000 Tonnen)

Zeitraum ¹⁾	bis unter 500 t ²⁾	500 bis unter 2 500 t	2 500 bis unter 5 000 t	5 000 bis unter 10 000 t	10 000 bis unter 25 000 t	25 000 bis unter 100 000 t	100 000 t und mehr	zusammen ⁵⁾
Früheres Bundesgebiet ⁶⁾								
1975/76	166	341	310	441	666	1 204	1 888	5 016
1982/83	140	327	204	449	933	1 284	1 949	5 286
1982/83 ²⁾	68	327	204	449	933	1 284	1 949	5 214
1983/84	67	314	179	439	827	1 280	2 246	5 352
1985/86	63	284	192	443	829	1 113	2 508	5 432
1988/89	54	259	188	404	750	1 024	2 835	5 514
1990/91	48	246	180	332	852	1 292	3 068	6 231
Neue Länder ⁷⁾								
1975/76	49	155	182	301	562	674	-	1 923
1982/83	36	156	137	394	537	711	.	1 971
1983/84	35	155	163	389	544	779	.	2 065
1984/85	33	146	129	367	545	800	.	2 020
1985/86	31	139	118	363	548	803	.	2 002
1987/88	27	160	111	353	552	855	.	2 058
1990/91	10	43	89	138	212	485	-	987
Deutschland								
1995/96	43	215	235	337	776	1 783	3 531	7 215
1999/2000	34	192	191	287	598	1 628	4 516	7 774
Zeitraum	500 bis unter 5 000 t	5 000 bis unter 10 000	10 000 bis unter 25 000	25 000 bis unter 50 000	50 000 bis unter 100 000 t	100 000 bis unter 200 000	200 000 t und mehr	zusammen
Deutschland								
1999/2000	383	287	598	1 628		4 516		7 739
2000/01 ³⁾	374	255	541	1 022	840	2 613	1 622	7 622
2004/05	338	241	540	774	933	2 624	1 983	7 773
2005/06	338	222	491	859	842	2 598	2 383	8 112
2006/07	338	183	529	840	963	2 377	2 331	7 940
2007/08	318	204	467	676	1 062	2 440	2 582	8 189
2008/09	317	187	447	652	1 164	2 069	2 812	8 031
2009/10	302	152	413	573	1 202	1 996	3 278	8 315
2010/11	285	181	376	672	1 140	2 080	3 266	8 445
2011/12	278	195	389	497	1 294	2 008	3 146	8 212
2012/13 ⁴⁾	223	200	337	533	1 135	2 073	3 471	8 361
2013/14	213	203	402	413	1 117	2 669	3 151	8 559
2014/15	218	183	367	497	1 036	2 491	3 508	8 700

Anmerkung: Hartweizen ist nur in der Gesamtsumme enthalten!

Fortsetzung auf der nächsten Seite

Übersicht 7.2: Vermahlung nach Größenklassen und Regionen - Brotgetreide

(in 1 000 Tonnen)

Zeitraum	500 bis unter 5 000 t	5 000 bis unter 10 000	10 000 bis unter 25 000	25 000 bis unter 50 000	50 000 bis unter 100 000 t	100 000 bis unter 200 000	200 000 t und mehr	zusammen
Nord								
1999/2000	36	44	47	193		1 729		2 048
2000/01 ³⁾	24	38	59	285		1 534		1 940
2006/07	19	26	48		1 713			1 805
2007/08	16	26	53		1 759			1 854
2008/09	10	24	57		1 634			1 726
2009/10	15	76		204		1 424		1 719
2010/11	9	85			1 651			1 746
2011/12	18	99			1 534			1 651
2012/13 ⁴⁾	17	77			1 704			1 798
2013/14	20	48			1 713			1 782
2014/15	20	56			1 770			1 845
West								
1999/2000	89	62	205	467		1 360		2 184
2000/01 ³⁾	93	44	172	271	219	1 296		2 094
2006/07	72	48	126	162	401	1 481		2 291
2007/08	68	57	119	162	419	1 495		2 320
2008/09	76	39	144	128	510	1 442		2 339
2009/10	56	34	122	197	370	421	1 257	2 457
2010/11	52	34	157	176	402	1 706		2 528
2011/12	61	35	149	157	415	1 690		2 506
2012/13 ⁴⁾	41	63	106	162	416	401	1 310	2 499
2013/14	48	42	161	96	411	581	1 368	2 707
2014/15	57	33	122	129	387	729	1 274	2 731
Süd								
1999/2000	186	126	265	612		640		1 829
2000/01 ³⁾	185	146	229	429	303	565		1 856
2006/07	192	89	294	380	388	625		1 967
2007/08	180	101	224	344	402	789		2 039
2008/09	176	102	210	364	314	920		2 086
2009/10	185	88	182	268	490	363	592	2 168
2010/11	183	95	130	360	551	840		2 158
2011/12	167	103	132	276	524	939		2 141
2012/13 ⁴⁾	138	102	134	301	486	356	629	2 145
2013/14	130	108	178	245	533	952		2 147
2014/15	119	118	154	255	522	986		2 154
Ost								
1999/2000	73	55	81	357		787		1 352
2000/01 ³⁾	73	28	81	356		840		1 378
2006/07	56	20	61	320		1 041		1 498
2007/08	54	20	71	233		1 158		1 536
2008/09	55	22	36	237		1 148		1 497
2009/10	47		64	246		1 218		1 574
2010/11	41		56			1 472		1 569
2011/12	32	66				1 411		1 509
2012/13 ⁴⁾	34		48	71		1 377		1 530
2013/14	15	28	38	188		1 263		1 532
2014/15	22		137			1 411		1 570

1) Von 1970/71 bis 1985/86 August/Juli: ab 1986/87 Juli/Juni.

2) Ab 1982/83 ohne Handelsmühlen mit einer Jahresvermahlung unter 250 t sowie ohne Lohn- und Umtauschmühlen.

3) Ab 2000/01 ohne Handelsmühlen mit einer Jahresvermahlung unter 500 t.

4) Ab 2012/13 ohne Handelsmühlen mit einer Jahresvermahlung unter 1.000 t.

5) Die Hartweizenvermahlung wird ab 1991/92 nur in der Gesamtsumme ausgewiesen.

6) Einschließlich Berlin-West. 1990/91 einschließlich Berlin.

Ab 1975/76 Datengrundlage Getreide-Meldevordnung.

7) Anzahl der Mühlen bis 1988/89 mit Handelsmühlen bis 250 t Jahresvermahlung bzw. ohne Vermahlung.

Bis 1988/89 Quelle MELF der DDR. 1990/91 ohne Ostberlin.

Übersicht 8: Vermahlung von Getreide nach Bundesländern und Regionen

(in 1 000 Tonnen)

Zeitraum ¹⁾	SH/HH	NI/HB	NW	HE	RP	BW	BY	SL	BE ^{5,6)}	Summe
1965/66	352	845	1 494	356	319	987	969	104	129	5 555
1969/70	360	841	1 433	319	310	910	828	101	125	5 227
1970/71	359	818	1 360	311	303	904	848	105	146	5 154
1975/76	380	872	1 195	264	218	965	866	88	168	5 016
1979/80	452	1 067	1 386	292	249	1 074	921	104	169	5 714
1980/81	445	1 203	1 361	315	246	1 052	919	100	150	5 791
1982/83	390	1 017	1 274	292	232	904	919	109	149	5 286
1982/83 ²⁾	389	1 009	1 269	282	228	886	895	108	148	5 214
1985/86	472	1 127	1 393	239	231	930	918	122	.	5 432
1995/96	329	1 457	1 543	294	243	795	944	125	.	5 730
1999/2000	276	1 774	1 525	294	230	810	1 041	138	.	6 088
2000/01 ³⁾	294	1 646	1 455	278	226	785	1 072	135	.	5 890
2005/06	249	1 665	1 739	263	253	863	1 154	152	.	6 337
2006/07	260	1 545	1 656	240	251	817	1 149	143	.	6 062
2007/08	266	1 588	1 676	246	255	823	1 217	144	.	6 214
2008/09	269	1 457	1 682	273	248	842	1 245	136	.	6 151
2009/10	273	1 446	1 738	295	280	861	1 307	143	.	6 344
2010/11	266	1 480	1 817	275	289	866	1 292	147	.	6 432
2011/12	252	1 399	1 811	270	280	873	1 268	145	.	6 297
2012/13 ⁴⁾	257	1 541	1 854	253	248	827	1 318	144	.	6 442
2013/14	266	1 515	2 026	291	260	847	1 300	132	.	6 636
2014/15	254	1 591	2 057	287	272	835	1 320	114	.	6 730

Zeitraum	BB ^{6,7)}	MV ⁷⁾	SN	ST ⁸⁾	TH ⁸⁾	Summe	D ⁹⁾
1990/91	192	157	271	183	174	977	7.218
1991/92	387	157	259	223	176	1.203	7.115
1992/93	324	122	232	205	248	1.130	7.173
1993/94	302	99	254	221	247	1.122	7.192
1994/95	269	98	291	240	250	1.148	7.158
1995/96	232	109	311	279	261	1.191	7.215
1999/2000	216	107	322	409	307	1.360	7.774
2000/01 ³⁾	237	85	317	408	332	1.378	7.622
2005/06	232	96	267	505	298	1.398	8.112
2006/07	229	105	276	567	321	1.498	7.940
2007/08	242	87	267	634	307	1.536	8.189
2008/09	295		260	639	304	1.497	8.031
2009/10	286		270	706	313	1.574	8.315
2010/11	292		240		1037	1.569	8.445
2011/12	298		214		996	1.509	8.212
2012/13 ⁴⁾	278		194		1058	1.530	8.361
2013/14	273		205		1054	1.532	8.559
2014/15	282		213		1076	1.571	8.700

Regionen

Zeitraum	NORD	WEST	SÜD	OST	D ⁹⁾
1999/2000	2 050	2 187	1 851	1 360	7 774
2000/01 ³⁾	1 940	2 094	1 856	1 378	7 622
2005/06	1 913	2 407	2 017	1 398	8 112
2006/07	1 805	2 291	1 967	1 498	7 940
2007/08	1 854	2 320	2 039	1 536	8 189
2008/09	1 726	2 339	2 086	1 497	8 031
2009/10	1 719	2 457	2 168	1 574	8 315
2010/11	1 746	2 528	2 158	1 569	8 445
2011/12	1 651	2 506	2 141	1 509	8 212
2012/13 ⁴⁾	1 798	2 499	2 145	1 530	8 361
2013/14	1 782	2 707	2 147	1 532	8 559
2014/15	1 845	2 731	2 154	1 570	8 700

1) Bis 1969/70 Juli/Juni; von 1970/71 bis 1985/86 August/Juli; ab 1986/87 Juli/Juni.

Daten bis 1974/75 von der Mühlenstelle Bonn; ab 1975/76 Datengrundlage Getreide-Meldeverordnung.

2) Ab 1982/83 ohne Handmühlen mit einer Jahresvermahlung unter 250 t sowie ohne Lohn- und Umtauschmühlen.

3) Ab 2000/01 ohne Handmühlen mit einer Jahresvermahlung unter 500 t.

4) Ab 2012/13 ohne Handmühlen mit einer Jahresvermahlung unter 1 000 t.

5) Ab 1984/85 einschließlich Berlin-West. 1990/91 einschließlich Berlin.

6) Berlin ab 1991/92 in Brandenburg enthalten.

7) Ab 2008/09 Zusammenfassung von Berlin, Brandenburg und Mecklenburg-Vorpommern.

8) Ab 2010/11 Zusammenfassung von Sachsen-Anhalt und Thüringen.

9) Die Hartw eizenvermahlung wird ab 1991/92 nur in der Gesamtsumme ausgewiesen.

Übersicht 9: Vermahlung von Weichweizen für den Export nach Bundesländern und Regionen

(in 1 000 Tonnen)

Zeitraum ¹⁾	SH/HH	NI/HB	NW	HE	RP	BW	BY	SL	BE ^{6,7)}	Insgesamt
1965/66	72	127	242	12	13	43	21	2	-	532
1969/70	73	169	339	21	20	32	3	3	-	660
1970/71	76	139	309	14	12	26	2	1	-	579
1975/76	108	129	203	16	5	90	7	2	26	586
1979/80	139	240	373	19	8	175	28	7	20	1 009
1980/81	135	335	358	51	5	137	9	3	21	1 054
1981/82	97	278	323	44	4	113	7	2	13	881
1982/83 ²⁾	82	138	247	17	-	32	-	3	14	533
1985/86	31	199	257	-	-	23	-	7	.	517
1995/96	1	307	187	15	-	4	15	16	.	546
1999/2000	3	476	143	4	-	3	23	23	.	674
2000/01 ³⁾	2	360	121	5	-	2	22	20	.	533
2006/07	3	293	140	7	-	5	61	5	.	514
2007/08	2	325	104	7	-	2	74	7	.	522
2008/09	2	289	99	10	-	1	85	19	.	505
2009/10 ⁴⁾
2010/11
2011/12
2012/13
2013/14
2014/15

Zeitraum	BB ^{7,8)}	MV ⁸⁾	SN	ST	TH	Insg.	D
1995/96	0	0	0	10	17	28	574
1999/2000	-	0	3	104	19	127	801
2000/01 ³⁾	-	-	5	91	30	126	658
2006/07	-	-	0	47	21	68	582
2007/08	-	-	1	46	24	70	592
2008/09	-	.	1	46	19	66	571
2009/10 ⁵⁾
2010/11
2011/12
2012/13
2013/14
2014/15

Regionen

Zeitraum	NORD	WEST	SÜD	OST	D
1999/2000	479	169	26	127	801
2000/01 ³⁾	362	147	24	126	658
2004/05	272	154	43	55	523
2005/06	386	203	62	65	717
2006/07	296	152	66	68	582
2007/08	327	118	76	70	592
2008/09	292	127	86	66	571
2009/10	293	141	97	65	597
2010/11	283	147	117	79	624
2011/12	235	175	112	84	605
2012/13 ⁴⁾	242	233	126	82	684
2013/14	286	167	44	65	561
2014/15	261	95	6	80	441

1) Von 1970/71 bis 1985/86 August/Juli; ab 1986/87 Juli/Juni.

2) Ab 1982/83 ohne Handelsmühlen mit einer Jahresvermahlung unter 250 t sowie ohne Lohn- und Umtauschmühlen.

3) Ab 2000/01 ohne Handelsmühlen mit einer Jahresvermahlung unter 500 t.

4) Ab 2012/13 ohne Handelsmühlen mit einer Jahresvermahlung unter 1 000 t.

5) Ab 2009/10 ist eine Ausweisung nur nach Regionen möglich.

6) Ab 1984/85 einschließlich Berlin-West. 1990/91 einschließlich Berlin.

7) Berlin ab 1991/92 in Brandenburg enthalten.

8) Ab 2008/09 Zusammenfassung von Berlin, Brandenburg und Mecklenburg-Vorpommern.

Übersicht 10: Brotgetreidevermahlung nach Regionen und Größenklassen

Regionen	Wirtschaftsjahr 2014/15												
	Größenklassen			< 1.000 t	< 5.000 t	< 10.000 t	< 25.000 t	< 50.000 t	< 100.000 t	< 200.000 t	> 200.000 t	Insgesamt	
NORD	Brotgetreidevermahlung			19.611		99.572			1.726.122			1.845.305	
	Einkauf ¹⁾	Weichweizen	Inland ³⁾	Landwirtschaft	.		.			.		203.610	
				Handel	4.767		32.894			822.731		860.392	
		Ausland ³⁾	Landwirtschaft		1.635				0		1.635		
			Handel	.		.			.		48.870		
		Roggen	Inland ³⁾	Landwirtschaft	4.133		10.976			0		15.109	
				Handel	6.612		40.767			82.562		129.941	
	Ausland ³⁾	Landwirtschaft		396				0		396			
		Handel	.		.			.		2.059			
	Sonstiger Zugang ²⁾	Weichweizen	Inland ⁴⁾		0		0			586.181		586.181	
			Ausland ⁴⁾		0		0			0		0	
		Roggen	Inland ⁴⁾		
			Ausland ⁴⁾		0		0			0		0	
WEST	Brotgetreidevermahlung			56.935		32.997	122.426	128.678	2.389.616			2.730.652	
	Einkauf ¹⁾	Weichweizen	Inland ³⁾	Landwirtschaft	24.974	8.829	37.072	14.650	323.913		0	409.438	
				Handel	4.671	14.741	43.646	46.843	733.028		1.184.370	2.027.299	
		Ausland ³⁾	Landwirtschaft	0	0	0	0	0	0	0	0	0	
			Handel	97.107	
		Roggen	Inland ³⁾	Landwirtschaft	15.485	9.758	10.351	5.495		16.656			57.745
				Handel	19.780	2.156	30.841	10.095		141.916			204.788
	Ausland ³⁾	Landwirtschaft	0	0	0	0	0	0	0	0	0		
		Handel	0	0	0	0	0	0	0	0	0		
	Sonstiger Zugang ²⁾	Weichweizen	Inland ⁴⁾		0	0	0		187.359		0	187.359	
			Ausland ⁴⁾		0	0	0	0	0	0	0	0	
		Roggen	Inland ⁴⁾		.	0	0	.	0	.	0	18.533	
			Ausland ⁴⁾		0	0	0	0	0	0	0	0	

Fortsetzung nächste Seite

Regionen					Wirtschaftsjahr 2014/15								
	Größenklassen				< 1.000 t	< 5.000 t	< 10.000 t	< 25.000 t	< 50.000 t	< 100.000 t	< 200.000 t	> 200.000 t	Insgesamt
SÜD	Brotgetreidevermahlung				118.935	117.765	153.596	255.441	522.480	986.253	2.154.470		
	Einkauf ¹⁾	Weichweizen	Inland ³⁾	Landwirtschaft	103.265	63.306	55.718	82.229	153.909	84.854	543.281		
				Handel	40.608	36.593	98.190	115.398	311.039	879.142	1.480.970		
		Ausland ³⁾	Landwirtschaft	
			Handel	652	5.204	.	18.171	61.528	
		Roggen	Inland ³⁾	Landwirtschaft	8.931	10.456	4.937	16.826	15.384	3.477	60.011		
				Handel	6.008	6.197	4.868	22.305	26.562	71.033	136.973		
	Ausland ³⁾	Landwirtschaft	.	.	0	.	0	0	0	142			
		Handel	2.364			
	Sonstiger Zugang ²⁾	Weichweizen	Inland ⁴⁾		23.077		0	0	0	0	23.077		
			Ausland ⁴⁾		
		Roggen	Inland ⁴⁾		4.450		0	0	0	0	4.450		
			Ausland ⁴⁾		0	0	0	0	0	0	0	0	
OST	Brotgetreidevermahlung				22.099		137.085		1.411.026	1.570.210			
	Einkauf ¹⁾	Weichweizen	Inland ³⁾	Landwirtschaft	13.819		50.540		534.654	599.013			
				Handel	7.600		0		1.020.692	1.028.292			
		Ausland ³⁾	Landwirtschaft		
			Handel	83.246		
		Roggen	Inland ³⁾	Landwirtschaft	10.769		14.486		41.647	66.902			
				Handel	7.422		0	0	77.607	85.029			
	Ausland ³⁾	Landwirtschaft	0		0	0	0	0	0	0			
		Handel	0		0	0	0	0	0	0			
	Sonstiger Zugang ²⁾	Weichweizen	Inland ⁴⁾		0		0	0	0	0	0		
Ausland ⁴⁾					
Roggen		Inland ⁴⁾			
		Ausland ⁴⁾		0		0	0	0	0	0	0		

Fortsetzung nächste Seite

Regionen	Wirtschaftsjahr 2014/15												
	Größenklassen			< 1.000 t	< 5.000 t	< 10.000 t	< 25.000 t	< 50.000 t	< 100.000 t	< 200.000 t	> 200.000 t	Insgesamt	
D E U T S C H L A N D	Brotgetreidevermahlung			10.505	207.075	183.166	367.349	497.045	1.036.207	2.491.403	3.507.887	8.300.637	
	Einkauf ¹⁾	Weichweizen	Inland ³⁾	Landwirtschaft	50.976	169.449	84.035	122.208	125.968	487.888	388.407	109.336	1.538.267
				Handel	1.026	52.717	57.367	152.797	212.413	479.826	1.760.998	2.681.568	5.398.712
		Ausland ³⁾	Landwirtschaft	0	.	.	0	.	0	0	0	0	4.185
			Handel	.	3.430	6.528	7.037	28.622	.	91.651	128.787	290.751	
		Roggen	Inland ³⁾	Landwirtschaft	.	37.874	30.602	28.191	29.292	54.427	21.478	.	207.396
				Handel	1.943	34.517	12.816	54.263	53.717	119.191	139.483	141.006	556.936
	Ausland ³⁾	Landwirtschaft	0	418	135	0	68	0	0	0	0	621	
		Handel	6.679	
	Sonstiger Zugang ²⁾	Weichweizen	Inland ⁴⁾	.	14.386	8.691	0	.	.	102.104	542.348	796.705	
			Ausland ⁴⁾	
		Roggen	Inland ⁴⁾	58.048	
			Ausland ⁴⁾	0	0	0	0	0	0	0	0	0	

1) Zugang mit Besitz- und Eigentumsübergang.

2) Zugang mit Besitzübergang.

3) Sitz des Verkäufers.

4) Sitz des Versenders.

III. Mühlenstruktur 2014/15

Tabelle 1.1: Anzahl der meldepflichtigen Mühlen nach Regionen und Größenklassen

Größenklassen	D	NORD	WEST	SÜD	OST
unter 1 000	24	9	20	19	10
1 000 t bis unter 5 000	81			47	
5 000 bis unter 10 000	26	5	5	16	3
10 000 t bis unter 25 000 t	24		7	10	6
25 000 t bis unter 50 000 t	14	9	4	7	
50 000 t bis unter 100 000 t	16		5	9	
100 000 t bis unter 200 000 t	17		5	6	
200 000 t und mehr	12		4		
INSGESAMT	214	23	50	114	27
Betriebsaufgaben	0				
VORJAHR	213	22	50	115	26
Veränderung	1	1	0	-1	1

Tabelle 1.2: Vermahlung von Brotgetreide nach Regionen und Größenklassen

(in Tonnen)

Größenklassen	Vermahlung von	D	NORD	WEST	SÜD	OST
unter 1 000 t	Weichweizen	8.832	11 487	20 637	6 969	11 852
	Roggen	1.673	8 124	36 298	1 276	10 247
	zusammen	10.505	19 611	56 935	8 245	22 099
1 000 t bis unter 5 000 t	Weichweizen	138.980			96 867	
	Roggen	68.095			13 823	
	zusammen	207.075			110 690	
5 000 t bis unter 10 000 t	Weichweizen	145.741	28 853	22 829	101 239	112 833
	Roggen	37.425	27 272	10 168	16 526	24 252
	zusammen	183.166	56 125	32 997	117 765	137 085
10 000 t bis unter 25 000 t	Weichweizen	285.584		81 124	146 905	
	Roggen	81.765		41 302	6 691	
	zusammen	367.349		122 426	153 596	
25 000 t bis unter 50 000 t	Weichweizen	405.421	1 631 168	104 212	216 663	
	Roggen	91.624	138 401	24 466	38 778	
	zusammen	497.045	1 769 569	128 678	255 441	
50 000 t bis unter 100 000 t	Weichweizen	870.575		2 233 417	484 768	1 292 896
	Roggen	165.632		156 199	37 712	118 130
	zusammen	1.036.207		2 389 616	522 480	1 411 026
100 000 t bis unter 200 000 t	Weichweizen	2.327.398			911 775	
	Roggen	164.005			74 478	
	zusammen	2.491.403			986 253	
200 000 t und mehr	Weichweizen	3.333.963				
	Roggen	173.924				
	zusammen	3.507.887				
INSGESAMT	Weichweizen	7 516 494	1 671 508	2 462 219	1 965 186	1 417 581
	Roggen	784 143	173 797	268 433	189 284	152 629
	zusammen	8 300 637	1 845 305	2 730 652	2 154 470	1 570 210
Anzahl Mühlen		214	23	50	114	27
Durchschnittl. Vermahlung		38 788	80 231	54 613	18 899	58 156

Tabelle 2: Anzahl der meldepflichtigen Mühlen nach Bundesländern

	D	BW	BY	BB/BE/ MV	HE	NI/HB	NW	RP	SL	SN	SH/HH	ST/TH
WJ 2014/15	214	53	61	3	13	16	22	9	6	11	7	13
VORJAHR	213	55	60	3	14	15	20	9	7	11	7	12
Veränderung	1	-2	1	0	-1	1	2	0	-1	0	0	1
dgl. in %	0,5	-3,8	1,6	0,0	-7,7	6,3	9,1	0,0	-16,7	0,0	0,0	7,7

Tabelle 3: Mahlerzeugnisse aus Brotgetreide, das nach besonderen Regeln erzeugt wurde*, nach Größenklassen

Region	Vermahlung nach Größenklassen	Meldepflichtige Betriebe insgesamt	Betriebe mit Bio-Mehlherstellung	Herstellung von Mehl insg.	Herstellung von Bio-Mehl	Anteil Betriebe mit Bio-Mehlherstellung an Betrieben insg. In Prozent	Anteil Biomehl an Mehl insg. in Prozent
				Anzahl	Menge in Tonnen		
Nord / West / Ost	insgesamt	100	10	5 014 791	30 298	10,00	0,60
Süd	insgesamt	114	20	1 749 704	72 316	17,54	4,13
Deutschland	unter 5 000 t	105	16	178 862	23 336	15,24	13,05
	5 000 t bis 10 000 t	26	7	155 490	29 571	26,92	19,02
	10 000 t und mehr	83	7	6 430 143	49 707	8,43	0,77
	INSGESAMT	214	30	6 764 495	102 614	14,02	1,52

*) Nach VERORDNUNG (EG) Nr. 834/2007 ökologische/biologische Erzeugnisse (Bio-Mehl).

Tabelle 4.1: Inlandsabsatz von Mehl aus Brotgetreide nach Regionen

(in Tonnen)

Zeitraum	Nord				West			
	innerhalb d. eigenen BL	außerhalb d. eigenen BL	Verhältnis in %	Summe Absatz	innerhalb d. eigenen BL	außerhalb d. eigenen BL	Verhältnis in %	Summe Absatz
1999/2000	543 174	817 922	40:60	1 361 096	1 301 493	275 044	83:17	1 576 537
2000/01 ¹⁾	533 241	831 803	39:61	1 365 044	1 203 667	301 384	80:20	1 505 051
2004/05	604 386	730 637	45:55	1 335 023	1 351 924	300 283	82:18	1 652 207
2005/06	625 570	727 117	46:54	1 352 687	1 403 896	310 838	82:18	1 714 734
2006/07	587 860	727 536	45:55	1 315 396	1 328 368	344 919	79:21	1 673 287
2007/08	572 581	738 756	44:56	1 311 337	1 342 487	379 510	78:22	1 721 997
2008/09	570 921	674 925	46:54	1 245 846	1 355 891	384 956	78:22	1 740 847
2009/10	573 740	661 607	46:54	1 235 347	1 380 327	411 027	77:23	1 791 354
2010/11	562 961	683 619	45:55	1 246 580	1 400 618	395 426	78:22	1 796 044
2011/12	534 618	639 477	46:54	1 174 095	1 413 980	364 156	80:20	1 778 136
2012/13 ²⁾	690 937	540 449	56:44	1 231 386	1 475 309	259 744	85:15	1 735 053
2013/14	701 940	570 517	55:45	1 272 457	1 583 282	268 451	86:14	1 851 733
2014/15	702 894	592 816	54:46	1 295 710	1 607 611	311 807	84:16	1 919 418

Zeitraum	Süd				Ost			
	innerhalb d. eigenen BL	außerhalb d. eigenen BL	Verhältnis in %	Summe Absatz	innerhalb d. eigenen BL	außerhalb d. eigenen BL	Verhältnis in %	Summe Absatz
1999/2000	1 213 415	304 969	80:20	1 518 384	539 891	477 594	53:47	1 017 485
2000/01 ¹⁾	1 171 422	339 738	78:22	1 511 160	541 736	494 186	52:48	1 035 922
2004/05	1 257 784	330 292	79:21	1 588 076	611 599	535 952	53:47	1 147 551
2005/06	1 285 600	363 970	78:22	1 649 570	572 168	549 565	51:49	1 121 733
2006/07	1 254 313	355 110	78:22	1 609 423	589 127	606 586	49:51	1 195 713
2007/08	1 296 184	376 096	78:22	1 672 280	600 947	628 137	49:51	1 229 084
2008/09	1 285 376	375 270	77:23	1 660 646	606 728	608 137	50:50	1 214 865
2009/10	1 335 541	387 093	78:22	1 722 634	639 951	624 000	51:49	1 263 951
2010/11	1 346 335	364 719	79:21	1 711 054	642 077	595 585	52:48	1 237 662
2011/12	1 338 344	358 416	79:21	1 696 760	675 670	513 378	57:43	1 189 048
2012/13 ²⁾	1 231 407	382 849	76:24	1 614 256	596 880	446 071	57:43	1 042 951
2013/14	1 260 961	433 400	74:26	1 694 361	721 694	491 000	60:40	1 212 694
2014/15	1 030 827	498 922	67:33	1 529 749	709 786	595 013	54:46	1 304 799

Zeitraum	Deutschland			
	innerhalb d. eigenen BL	außerhalb d. eigenen BL	Verhältnis in %	Summe Absatz
1999/2000	3 597 973	1 875 529	66:34	5 473 502
2000/01 ¹⁾	3 450 066	1 967 111	64:36	5 417 177
2004/05	3 825 693	1 897 164	67:33	5 722 857
2005/06	3 887 234	1 951 490	67:33	5 838 724
2006/07	3 759 668	2 034 151	65:35	5 793 819
2007/08	3 812 199	2 122 499	64:36	5 934 698
2008/09	3 818 916	2 043 288	65:35	5 862 204
2009/10	3 929 559	2 083 727	65:35	6 013 286
2010/11	3 951 991	2 039 349	66:34	5 991 340
2011/12	3 962 162	1 875 427	68:32	5 837 589
2012/13 ²⁾	3 994 533	1 629 113	71:29	5 623 646
2013/14	4 267 877	1 763 367	71:29	6 031 244
2014/15	4 051 117	1 998 559	67:33	6 049 676

1) Ab 2000/01 ohne Handlungsmühlen mit einer Jahresvermahlung unter 500 t.

2) Ab 2012/13 ohne Handlungsmühlen mit einer Jahresvermahlung unter 1 000 t.

Tabelle 4.2: Inlandsabsatz von Mehl aus Weichweizen nach Regionen

(in Tonnen)

Zeitraum	Nord				West			
	innerhalb d. eigenen BL	außerhalb d. eigenen BL	Verhältnis in %	Summe Absatz	innerhalb d. eigenen BL	außerhalb d. eigenen BL	Verhältnis in %	Summe Absatz
1999/2000	437 841	743 785	37:63	1 181 626	1 083 297	217 391	83:17	1 300 688
2000/01 ¹⁾	433 292	750 949	36:64	1 184 241	1 010 809	237 652	81:19	1 248 461
2004/05	492 475	660 521	43:57	1 152 996	1 150 547	240 730	83:17	1 391 277
2005/06	525 069	658 202	44:56	1 183 271	1 199 198	254 619	82:18	1 453 817
2006/07	490 098	641 280	43:57	1 131 378	1 133 671	291 384	80:20	1 425 055
2007/08	473 863	652 601	42:58	1 126 464	1 156 590	315 300	79:21	1 471 890
2008/09	472 274	576 873	45:55	1 049 147	1 175 899	324 382	78:22	1 500 281
2009/10	470 604	569 745	45:55	1 040 349	1 194 778	347 567	77:23	1 542 345
2010/11	461 670	592 186	44:56	1 053 856	1 210 385	329 262	79:21	1 539 647
2011/12	431 922	564 467	43:57	996 389	1 230 013	303 236	80:20	1 533 249
2012/13 ²⁾	573 191	499 461	53:47	1 072 652	1 305 829	210 368	86:14	1 516 197
2013/14	580 786	526 605	52:48	1 107 391	1 408 085	221 759	86:14	1 629 844
2014/15	594 527	548 953	52:48	1 143 480	1 417 956	271 550	84:16	1 689 506

Zeitraum	Süd				Ost			
	innerhalb d. eigenen BL	außerhalb d. eigenen BL	Verhältnis in %	Summe Absatz	innerhalb d. eigenen BL	außerhalb d. eigenen BL	Verhältnis in %	Summe Absatz
1999/2000	1 052 368	270 268	80:20	1 322 636	429 102	393 510	52:48	822 612
2000/01 ¹⁾	1 015 737	299 772	77:23	1 315 509	439 037	407 140	52:48	846 177
2004/05	1 093 685	291 636	79:21	1 385 321	510 744	446 899	53:47	957 643
2005/06	1 117 162	318 850	78:22	1 436 012	474 419	466 518	50:50	940 937
2006/07	1 094 868	313 280	78:22	1 408 148	494 031	523 508	49:51	1 017 539
2007/08	1 135 283	326 910	78:22	1 462 193	505 340	548 802	48:52	1 054 142
2008/09	1 131 575	315 540	78:22	1 447 115	514 113	524 165	50:50	1 038 278
2009/10	1 181 162	333 736	78:22	1 514 898	546 300	543 536	50:50	1 089 836
2010/11	1 192 708	320 449	79:21	1 513 157	558 878	513 297	52:48	1 072 175
2011/12	1 185 171	316 608	79:21	1 501 779	600 289	440 461	58:42	1 040 750
2012/13 ²⁾	1 113 310	337 853	77:23	1 451 163	521 655	390 030	57:43	911 685
2013/14	1 142 713	387 354	75:25	1 530 067	646 991	430 689	60:40	1 077 680
2014/15	923 733	459 755	67:33	1 383 488	624 155	535 479	54:46	1 159 634

Zeitraum	Deutschland			
	innerhalb d. eigenen BL	außerhalb d. eigenen BL	Verhältnis in %	Summe Absatz
1999/2000	3 002 608	1 624 954	65:35	4 627 562
2000/01 ¹⁾	2 898 875	1 695 513	63:37	4 594 388
2004/05	3 247 451	1 639 786	66:34	4 887 237
2005/06	3 315 848	1 698 189	66:34	5 014 037
2006/07	3 212 668	1 769 452	64:36	4 982 120
2007/08	3 271 076	1 843 613	64:36	5 114 689
2008/09	3 293 861	1 740 960	65:35	5 034 821
2009/10	3 392 844	1 794 584	65:35	5 187 428
2010/11	3 423 641	1 755 194	66:34	5 178 835
2011/12	3 447 395	1 624 772	68:32	5 072 167
2012/13 ²⁾	3 513 985	1 437 712	71:29	4 951 697
2013/14	3 778 575	1 566 407	71:29	5 344 982
2014/15	3 560 371	1 815 737	66:34	5 376 108

1) Ab 2000/01 ohne Handelsmühlen mit einer Jahresvermahlung unter 500 t.

2) Ab 2012/13 ohne Handelsmühlen mit einer Jahresvermahlung unter 1 000 t.

Tabelle 4.3: Inlandsabsatz von Mehl aus Roggen nach Regionen

(in Tonnen)

Zeitraum	Nord				West			
	innerhalb d. eigenen BL	außerhalb d. eigenen BL	Verhältnis in %	Summe Absatz	innerhalb d. eigenen BL	außerhalb d. eigenen BL	Verhältnis in %	Summe Absatz
1999/2000	105 333	74 137	59:61	179 470	218 196	57 653	79:21	275 849
2000/01 ¹⁾	99 949	80 854	55:45	180 803	192 858	63 732	75:25	256 590
2004/05	111 911	70 116	61:39	182 027	201 377	59 553	77:23	260 930
2005/06	100 501	68 915	59:41	169 416	204 698	56 219	78:22	260 917
2006/07	97 762	86 256	53:47	184 018	194 697	53 535	78:22	248 232
2007/08	98 718	86 155	53:47	184 873	185 897	64 210	74:26	250 107
2008/09	98 647	98 052	50:50	196 699	179 992	60 574	75:25	240 566
2009/10	103 136	91 862	53:47	194 998	185 549	63 460	75:25	249 009
2010/11	101 291	91 433	53:47	192 724	190 233	66 164	74:26	256 397
2011/12	102 696	75 010	58:42	177 706	183 967	60 920	75:25	244 887
2012/13 ²⁾	117 746	40 988	74:26	158 734	169 480	49 376	77:23	218 856
2013/14	121 154	43 912	73:27	165 066	175 197	46 692	79:21	221 889
2014/15	108 367	43 863	71:29	152 230	189 655	40 257	82:18	229 912

Zeitraum	Süd				Ost			
	innerhalb d. eigenen BL	außerhalb d. eigenen BL	Verhältnis in %	Summe Absatz	innerhalb d. eigenen BL	außerhalb d. eigenen BL	Verhältnis in %	Summe Absatz
1999/2000	161 047	34 701	82:18	195 748	110 789	84 084	57:43	194 873
2000/01 ¹⁾	155 685	39 966	80:20	195 651	102 699	87 046	54:46	189 745
2004/05	164 099	38 656	81:19	202 755	100 855	89 053	53:47	189 908
2005/06	168 438	45 120	79:21	213 558	97 749	83 047	54:46	180 796
2006/07	159 445	41 830	79:21	201 275	95 096	83 078	53:47	178 174
2007/08	160 901	49 186	77:23	210 087	95 607	79 335	55:45	174 942
2008/09	153 801	59 730	72:28	213 531	92 615	83 972	52:48	176 587
2009/10	154 379	53 357	74:26	207 736	93 651	80 464	54:46	174 115
2010/11	153 627	44 270	78:22	197 897	83 199	82 288	50:50	165 487
2011/12	153 173	41 808	79:21	194 981	75 381	72 917	51:49	148 298
2012/13 ²⁾	118 097	44 996	72:28	163 093	75 225	56 041	57:43	131 266
2013/14	118 248	46 046	72:28	164 294	74 703	60 311	55:45	135 014
2014/15	107 094	39 167	73:27	146 261	85 631	59 534	59:41	145 165

Zeitraum	Deutschland			
	innerhalb d. eigenen BL	außerhalb d. eigenen BL	Verhältnis in %	Summe Absatz
1999/2000	595 365	250 575	70:30	845 940
2000/01 ¹⁾	551 191	271 598	67:33	822 789
2004/05	578 242	257 378	69:31	835 620
2005/06	571 386	253 301	69:31	824 687
2006/07	547 000	264 699	67:33	811 699
2007/08	541 123	278 886	66:34	820 009
2008/09	525 055	302 328	63:37	827 383
2009/10	536 715	289 143	65:35	825 858
2010/11	528 350	284 155	65:35	812 505
2011/12	515 217	250 655	67:33	765 872
2012/13 ²⁾	480 548	191 401	72:28	671 949
2013/14	489 302	196 960	71:29	686 262
2014/15	490 746	182 822	73:27	673 568

1) Ab 2000/01 ohne Handelsmühlen mit einer Jahresvermahlung unter 500 t.

2) Ab 2012/13 ohne Handelsmühlen mit einer Jahresvermahlung unter 1 000 t.

Tabelle 5.1: Übergbietlicher Absatz und Ausfuhr von Mehl aus Weichweizen

(in Tonnen)

REGION	aus: Region	nach: Region			Ausfuhr ¹⁾
		NORD	SÜDWEST	OST	
NORD	1 143 480	682 146	316 963	144 371	204 520
SÜDWEST	3 072 994	77 587	2928 718	66 689	390 669
OST	1 159 634	54 669	123 896	981 069	43 811
INSGESAMT	5 376 108	814 402	3369 577	1192 129	639 000

Anm. Absatz nach Regionen, inkl. Absatz in der eigenen Region.

Region NORD: Schlesw ig-Holstein, Hamburg, Niedersachsen, Bremen

Region SÜDWEST: Nordrhein-Westfalen, Hessen, Rheinland-Pfalz, Saarland, Baden-Württemberg, Bayern

Region OST: Berlin, Brandenburg, Mecklenburg-Vorpommern, Sachsen, Sachsen-Anhalt, Thüringen

1) Direktausfuhr durch die Mühlen.

Tabelle 5.2: Übergbietlicher Absatz und Ausfuhr von Mehl aus Roggen

(in Tonnen)

REGION	aus: Region	nach: Region			Ausfuhr ¹⁾
		NORD	SÜDWEST	OST	
NORD	152 230	121 692	17 022	13 516	6 007
SÜDWEST	376 173	23 288	350 107	2 778	23 370
OST	145 165	1 892	4 855	138 418	830
INSGESAMT	673 568	146 872	371 984	154 712	30 207

Anm. Absatz nach Regionen, inkl. Absatz in der eigenen Region.

Region NORD: Schlesw ig-Holstein, Hamburg, Niedersachsen, Bremen

Region SÜDWEST: Nordrhein-Westfalen, Hessen, Rheinland-Pfalz, Saarland, Baden-Württemberg, Bayern

Region OST: Berlin, Brandenburg, Mecklenburg-Vorpommern, Sachsen, Sachsen-Anhalt, Thüringen

1) Direktausfuhr durch die Mühlen.

IV. Mahlerzeugnisse

Tabelle 6: Mahlerzeugnisse aus Brotgetreide, das nach besonderen Regeln erzeugt wurde¹⁾ - nach Regionen
(in Tonnen)

Zeitraum	Nord			West		
	Insg. Mehl aus Brotgetreide	Mahlerz. aus bes. Getreide	Anteil bes. Getreide in %	Insg. Mehl aus Brotgetreide	Mahlerz. aus bes. Getreide	Anteil bes. Getreide in %
1999/2000	1 645 954	10 928	0,66	1 753 311	2 558	0,15
2000/01 ²⁾	1 559 974	11 529	0,74	1 683 792	3 075	0,18
2004/05	1 483 012	4 834	0,33	1 864 733	2 203	0,12
2005/06	1 530 113	4 169	0,27	1 919 674	6 359	0,33
2006/07	1 447 567	9 389	0,65	1 847 587	11 609	0,63
2007/08	1 479 220	10 442	0,71	1 869 708	7 735	0,41
2008/09	1 392 495	16 359	1,17	1 888 771	8 775	0,46
2009/10	1 391 308	< 10 000	< 0,72	1 976 690	< 10 000	< 0,51
2010/11	1 401 288	< 10 000	< 0,71	2 029 947	< 15 000	< 0,74
2011/12	1 343 596	< 10 000	< 0,74	2 044 599	< 13 000	< 0,64
2012/13 ³⁾	1 440 244	< 17 000	< 1,18	2 008 369	< 5 000	< 0,25
2013/14	1 467 446	< 15 000	< 1,02	2 235 328	< 5 000	< 0,22
2014/15	1 492 960	< 15 000	< 1,00	2 225 540	< 5 000	< 0,22

Zeitraum	Süd			Ost		
	Insg. Mehl aus Brotgetreide	Mahlerz. aus bes. Getreide	Anteil bes. Getreide in %	Insg. Mehl aus Brotgetreide	Mahlerz. aus bes. Getreide	Anteil bes. Getreide in %
1999/2000	1 481 873	36 257	2,45	1 089 199	348	0,03
2000/01 ²⁾	1 491 347	34 369	2,30	1 113 718	497	0,04
2004/05	1 543 412	35 142	2,28	1 122 883	5 503	0,49
2005/06	1 619 065	24 424	1,51	1 136 282	7 087	0,62
2006/07	1 582 160	26 460	1,67	1 209 509	3 861	0,32
2007/08	1 646 576	36 561	2,22	1 245 950	9 123	0,73
2008/09	1 699 165	23 884	1,41	1 213 793	9 019	0,74
2009/10	1 728 626	< 30 000	< 1,74	1 276 206	< 15 000	< 1,18
2010/11	1 732 600	< 45 000	< 2,6	1 277 885	< 15 000	< 1,17
2011/12	1 732 034	< 40 000	< 2,31	1 229 027	< 11 000	< 0,90
2012/13 ³⁾	1 728 793	< 75 000	< 4,34	1 239 823	< 10 000	< 0,81
2013/14	1 737 074	< 70 000	< 4,03	1 250 169	< 10 000	< 0,80
2014/15	1 749 704	< 75 000	< 4,29	1 296 291	< 15 000	< 1,16

Zeitraum	Deutschland		
	Insg. Mehl aus Brotgetreide	Mahlerz. aus bes. Getreide	Anteil bes. Getreide in %
1999/2000	5 970 337	50 091	0,84
2000/01 ²⁾	5 848 831	49 470	0,85
2004/05	6 014 040	47 682	0,79
2005/06	6 205 134	42 039	0,68
2006/07	6 086 823	51 319	0,84
2007/08	6 241 454	63 861	1,02
2008/09	6 194 224	58 037	0,94
2009/10	6 372 830	53 208	0,83
2010/11	6 441 720	70 093	1,09
2011/12	6 349 256	71 468	1,13
2012/13 ³⁾	6 417 229	102 339	1,59
2013/14	6 690 017	93 461	1,40
2014/15	6 764 495	102 614	1,52

1) Nach VERORDNUNG (EG) Nr. 834/2007 ökologische/biologische Erzeugnisse.

2) Ab 2000/01 ohne Handmøhlen mit einer Jahresvermahlung unter 500 t.

3) Ab 2012/13 ohne Handmøhlen mit einer Jahresvermahlung unter 1 000 t.

Tabelle 7: Mehlerzeugung nach Mehltypen und Regionen
Mahlerzeugnisse aus Weichweizen

(in Tonnen)

Wirtschaftsjahr	Nord	West	Süd	Ost	Deutschland insgesamt
Type 405					
2001/02	133 870	150 708	190 974	90 129	565 681
2011/12	105 917	129 840	290 429	81 914	608 100
2012/13	106 316	129 162	287 418	94 786	617 682
2013/14	116 206	172 341	297 856	81 242	667 645
2014/15	112 218	125 783	297 859	90 313	626 173
Type 550 + 630					
2001/02	845 543	1 082 050	902 352	714 832	3 544 777
2011/12	720 872	1 424 774	1 025 282	852 064	4 022 992
2012/13	741 258	1 179 915	1 036 447	859 557	3 817 177
2013/14	704 373	1 321 437	1 037 882	851 137	3 914 829
2014/15	741 011	1 367 125	1 051 863	893 469	4 053 468
Type 812					
2001/02	12 051	38 965	61 937	19 173	132 126
2011/12	55 911	55 308	45 871	61 530	218 620
2012/13	62 748	44 247	47 824	29 437	184 256
2013/14	63 062	37 565	49 167	67 858	217 652
2014/15	70 394	38 170	51 735	55 816	216 115
Type 1050					
2001/02	31 639	87 982	106 473	42 167	268 261
2011/12	49 223	69 639	105 676	20 789	245 327
2012/13	51 510	65 138	93 265	23 394	233 307
2013/14	52 280	89 225	89 576	19 984	251 065
2014/15	46 661	74 038	94 892	20 100	235 691
Type 1600					
2001/02	16 215	13 784	21 637	17 360	68 996
2011/12	.	.	16 032	10 637	63 819
2012/13	.	.	18 880	5 762	53 290
2013/14	.	.	22 901	5 806	67 630
2014/15	.	.	19 043	5 525	61 030
Exportmehle					
2001/02	263 107	63 557	11 795	92 272	430 731
2011/12	137 232	78 126	.	.	267 476
2012/13	146 773	81 001	.	.	289 847
2013/14	166 708	80 789	.	.	322 401
2014/15	159 345	61 451	.	.	300 419
Vollkornmehl und -schrot					
2001/02	37 005	12 726	19 592	9 734	79 057
2011/12	57 154	13 196	32 358	5 770	108 478
2012/13	65 330	19 462	26 502	12 372	123 666
2013/14	56 625	18 431	29 342	18 713	123 111
2014/15	51 065	26 266	30 495	13 054	120 880
Backschrot, Type 1700					
2001/02	2 155	8 811	20 422	1 969	33 357
2011/12	25 315
2012/13	24 477
2013/14	20 283
2014/15	19 880
Grieß und Dunst					
2001/02	11 962	8 450	20 168	4 747	45 327
2011/12	12 208	6 575	18 400	605	37 788
2012/13	12 146	4 485	23 087	699	40 417
2013/14	11 904	6 153	21 240	707	40 004
2014/15	10 260	4 781	25 143	1 824	42 008
Summe der Mahlerzeugnisse aus Weichweizen ¹⁾					
2001/02	1 353 547	1 467 033	1 355 350	992 383	5 168 313
2011/12	1 167 475	1 791 248	1 551 407	1 087 785	5 597 915
2012/13	1 269 588	1 763 787	1 555 573	1 109 967	5 698 915
2013/14	1 305 113	1 983 636	1 571 436	1 123 007	5 983 192
2014/15	1 335 493	1 983 839	1 586 644	1 160 878	6 066 854

1) Einschließlich Mehl für Stärkeherstellung, das in Handmøhlen vermahlen wurde.

Tabelle 8: Mehlerzeugung nach Mehltypen und Regionen**Mahlerzeugnisse aus Roggen**

(in Tonnen)

Wirtschafts- jahre	Nord	West	Süd	Ost	Deutschland insgesamt
Type 815					
2001/02	964	13 177	12 747	2 841	29 729
2011/12	93	10 680	5 207	1 382	17 362
2012/13	572	9 202	5 677	1 172	16 623
2013/14	.	.	5 070	1 503	15 652
2014/15	.	.	4 869	906	14 667
Type 997					
2001/02	34 742	46 488	53 912	59 879	195 021
2011/12	17 800	34 926	50 199	30 616	133 541
2012/13	13 674	32 882	42 465	24 517	113 538
2013/14	10 894	30 512	39 010	24 351	104 767
2014/15	9 689	26 389	37 710	25 409	99 197
Type 1150					
2001/02	55 539	123 997	80 143	79 621	339 300
2011/12	73 098	129 530	89 265	63 758	355 651
2012/13	78 869	122 516	92 222	58 449	352 056
2013/14	76 465	126 453	89 049	59 277	351 244
2014/15	68 203	124 099	88 368	65 376	346 046
Type 1370					
2001/02	8 215	18 133	21 718	20 211	68 277
2011/12	5 733	8 714	17 120	14 979	46 546
2012/13	3 175	8 736	16 848	13 749	42 508
2013/14	1 931	10 469	16 354	12 114	40 868
2014/15	2 084	10 747	17 270	13 617	43 718
Type 1740					
2001/02	2 967	1 686	4 126	3 270	12 049
2011/12	1 581	2 232	1 309	872	5 994
2012/13	1 241	1 526	1 374	690	4 831
2013/14	.	.	918	434	3 795
2014/15	.	.	587	353	2 752
Vollkornmehl und -schrot					
2001/02	62 168	26 514	10 781	9 926	109 389
2011/12	55 954	40 181	10 181	20 589	126 905
2012/13	52 691	45 172	8 742	24 303	130 908
2013/14	51 427	50 565	10 035	23 188	135 215
2014/15	56 469	49 433	9 020	23 019	137 941
Backschrot Type 1800					
2001/02	27 382	33 055	6 349	7 945	74 731
2011/12	21 862	27 088	7 346	9 046	65 342
2012/13	20 434	24 548	5 892	6 976	57 850
2013/14	19 881	23 906	5 202	6 295	55 284
2014/15	19 193	22 158	5 236	6 733	53 320
Summe der Mahlerzeugnisse aus Roggen					
2001/02	191 977	263 050	189 776	183 693	828 496
2011/12	176 121	253 351	180 627	141 242	751 341
2012/13	170 656	244 582	173 220	129 856	718 314
2013/14	162 333	251 692	165 638	127 162	706 825
2014/15	157 467	241 701	163 060	135 413	697 641

Tabelle 9: Mahlerzeugnisse aus Hartweizen (in Tonnen)

Erzeugnis	2000/01	2006/07	2007/08	2008/09	2009/10	2010/11	2011/12	2012/13	2013/14	2014/15
Hartweizenmehl Type 1600	8 452	9 890	12 757	12 161	10 556	9 094	8 475	10469	10 319	5 844
Grieß	132 013	144 701	171 412	131 608	158 576	200 422	184 810	160 708	166 578	180 104
Dunst	101 619	119 636	134 910	135 458	120 218	118 999	114 713	128 941	122 229	119 997
Insgesamt	242 084	274 227	319 079	279 227	289 350	328 515	307 998	300 118	299 126	305 945

Impressum

Herausgeber

Bundesministerium
für Ernährung
und Landwirtschaft (BMEL)
Postfach 14 02 70
53107 Bonn

Stand

Februar 2016

Text

Redaktion: Bundesanstalt
für Landwirtschaft und Ernährung (BLE)
Referat 423
53168 Bonn

Bearbeitung: Anja Kuhfuss

Foto

©BLE, Bonn/Foto: Thomas Stephan

Gestaltung/Druck

BMEL

Nachdruck mit Quellenangabe gestattet.

ISSN 0942 - 2501

Diese Broschüre wird im Rahmen der Öffentlichkeitsarbeit des BMEL kostenlos herausgegeben.
Sie darf nicht im Rahmen von Wahlwerbung politischer Parteien oder Gruppen eingesetzt werden.

Weitere Informationen finden Sie im Internet unter
www.bmel.de