



Bundesministerium  
für Ernährung  
und Landwirtschaft

# Struktur der Mühlenwirtschaft 2014

Reihe: Daten-Analysen





# **Die Struktur der Mühlenwirtschaft in Deutschland**

**Wirtschaftsjahr 2013/14**



## Inhalt

Inhalt.....	3
Abkürzungen, Begriffsdefinitionen und Erläuterungen .....	5
Vorbemerkungen.....	7
Zusammenfassung.....	10
Anzahl der Mühlen.....	10
Betriebsgrößen .....	10
Getreidevermahlung im Wirtschaftsjahr 2013/14 .....	11
Marktanteile .....	16
Absatzströme.....	17
Mehlherstellung.....	17

## Tabellenteil

### I. Anzahl der Mühlen und Marktanteile

Übersicht 1	Die wichtigsten Daten der Wirtschaftsjahre 2013/14 und 2012/13	8
Übersicht 2	Mühlen nach Größenklassen	16
Übersicht 3.1	Vermahlen und Schälen nach Getreidearten	19
Übersicht 3.2	Verarbeitung von Getreide in Deutschland	19
Übersicht 3.3	Anzahl der Mühlen und Vermahlung nach Getreidearten und Gebietsstand	20
Übersicht 3.4	Anzahl der Mühlen und Vermahlung nach Getreidearten nach Regionen	21
Übersicht 4.1	Marktanteile nach Größenklassen und Gebietsstand	22
Übersicht 4.2	Marktanteile nach Größenklassen und Regionen – Brotgetreide	23
Übersicht 5.1	Anzahl der Mühlen nach Größenklassen und Gebietsstand	24
Übersicht 5.2	Anzahl der Mühlen nach Größenklassen und Regionen	25
Übersicht 6	Anzahl der Mühlen nach Bundesländern und Regionen	26

### II. Vermahlung

Übersicht 7.1	Vermahlung nach Größenklassen und Gebietsstand - Gesamtvermahlung	29
Übersicht 7.2	Vermahlung nach Größenklassen und Regionen - Brotgetreide	30
Übersicht 8	Vermahlung von Getreide nach Bundesländern und Regionen	31
Übersicht 9	Vermahlung von Weichweizen für den Export nach Bundesländern und Regionen	32
Übersicht 10	Brotgetreidevermahlung nach Regionen und Größenklassen	33

### III. Mühlenstruktur 2013/14

Tabelle 1.1	Anzahl der meldepflichtigen Mühlen nach Regionen und Größenklassen	39
Tabelle 1.2	Vermahlung von Brotgetreide nach Regionen und Größenklassen	40
Tabelle 2	Anzahl der meldepflichtigen Mühlen nach Bundesländern	41
Tabelle 3	Mahlerzeugnisse aus Brotgetreide, das nach besonderen Regeln erzeugt wurde, nach Größenklassen	41
Tabelle 4.1	Inlandsabsatz von Mehl aus Brotgetreide nach Regionen	42
Tabelle 4.2	Inlandsabsatz von Mehl aus Weichweizen nach Regionen	43
Tabelle 4.3	Inlandsabsatz von Mehl aus Roggen nach Regionen	44
Tabelle 5.1	Übergebietlicher Absatz und Ausfuhr von Mehl aus Weichweizen	45
Tabelle 5.2	Übergebietlicher Absatz und Ausfuhr von Mehl aus Roggen	45

### IV. Mahlerzeugnisse

Tabelle 6	Mahlerzeugnisse aus Brotgetreide, das nach besonderen Regeln erzeugt wurde, nach Regionen	49
Tabelle 7	Mehlherstellung nach Mehltypen und Regionen Mahlerzeugnisse aus Weichweizen	50
Tabelle 8	Mehlherstellung nach Mehltypen und Regionen Mahlerzeugnisse aus Roggen	51
Tabelle 9	Mahlerzeugnisse aus Hartweizen	52

### Verzeichnis der Abbildungen

Abbildung 1	Mühlen und Vermahlung nach Bundesländern im Wirtschaftsjahr 2013/14	9
Abbildung 2	Anzahl der meldepflichtigen Mühlen in Deutschland	12
Abbildung 3	Gesamtvermahlung - Deutschland	12
Abbildung 4	Vermahlung von Brotgetreide – Früheres Bundesgebiet	13
Abbildung 5	Vermahlung von Brotgetreide – Neue Länder	13
Abbildung 6	Vermahlung von Brotgetreide für den Export - Deutschland	14
Abbildung 7	Vermahlung von Hartweizen in Hartweizenmühlen - Deutschland	14
Abbildung 8	Marktanteile nach Größenklassen - Deutschland	15
Abbildung 9	Vermahlung von Brotgetreide - Deutschland	15

## Abkürzungen, Begriffsdefinitionen und Erläuterungen

BLE	= Bundesanstalt für Landwirtschaft und Ernährung
BB	= Brandenburg
BE	= Berlin
BL	= Bundesland
BMEL	= Bundesministerium für Ernährung und Landwirtschaft
BW	= Baden-Württemberg
BY	= Bayern
bzw.	= beziehungsweise
DDR	= Deutsche Demokratische Republik
EU	= Europäische Union
HB	= Bremen
HE	= Hessen
HH	= Hamburg
MELF	= Ministerium für Ernährung, Landwirtschaft und Forsten
Mill.	= Millionen
MV	= Mecklenburg-Vorpommern
NW	= Nordrhein-Westfalen
NI	= Niedersachsen
Ref.	= Referat
RP	= Rheinland-Pfalz
SH	= Schleswig-Holstein
SL	= Saarland
SN	= Sachsen
ST	= Sachsen-Anhalt
t	= Tonne
TH	= Thüringen
WJ	= Wirtschaftsjahr

## **Begriffsdefinitionen**

Früheres Bundesgebiet	= Gebietsstand vor dem 03.10.1990 einschließlich Berlin (West), 1990/91 einschließlich Berlin
Neue Länder	= Brandenburg, Mecklenburg-Vorpommern, Sachsen, Sachsen-Anhalt und Thüringen, ab 1991/92 einschließlich Berlin
Drittland	= Land, das nicht Mitgliedstaat der EU ist
Inland	= Vermahlung in Handlungsmühlen für Inlandsverwendung
Export	= Vermahlung in Handlungsmühlen für Exportzwecke inklusive für andere Mitgliedstaaten
Region Nord	= Schleswig-Holstein, Hamburg, Niedersachsen und Bremen
Region West	= Hessen, Nordrhein-Westfalen, Rheinland-Pfalz und Saarland
Region Süd	= Baden-Württemberg und Bayern
Region Ost	= Berlin, Brandenburg, Mecklenburg-Vorpommern, Sachsen-Anhalt, Sachsen und Thüringen

Sofern nicht anderes erwähnt, wird unter Gesamtvermahlung die Vermahlung aus Brotgetreide (Roggen und Weichweizen) und Hartweizen verstanden.

## **Auf- und Abrundungen**

Im Allgemeinen ist so auf- bzw. abgerundet worden, dass die einzelnen Zahlen unabhängig von den Zeilen- und Spaltensummen auf die kleinste zur Darstellung kommende Einheit auf- oder abgerundet wurden. Durch dieses Vorgehen können kleinere Differenzen in den Summen entstehen.

Abweichungen in der letzten Stelle sind zumeist durch verschieden vorgenommene Abrundungen der ursprünglichen Gesamtzahlen bedingt.

## **Datengrundlage**

Datengrundlage für die Jahre bis einschließlich Wirtschaftsjahr 1999/2000 sind die Angaben der Mühlen nach der „Getreide-Meldeverordnung“ vom 26.06.1978 (BGBl. I S. 883), ab dem WJ 2000/01 die Angaben nach der Marktordnungswaren-Meldeverordnung vom 24.11.1999 (BGBl. I. S. 2286) sowie ab dem WJ 2012/13 die Angaben nach der Marktordnungswaren-Meldeverordnung in der durch Artikel 1 der Verordnung vom 2. Dezember 2011 (BGBl. I S. 2634) geänderten Fassung.

Die BLE hat die Erfassung der Meldedaten 2009 von den Länderdienststellen übernommen.

## **Dank**

Wir bedanken uns bei den Mühlen für ihre konstruktive Beteiligung am Marktordnungswaren-Meldeverordnungs-System.



## Vorbemerkungen

Die nahezu jährlich erscheinende Broschüre „**Struktur der Mühlenwirtschaft**“ gibt Auskunft über die Anzahl der Mühlen in Deutschland sowie deren regionale Verteilung und Vermahlungsmengen an Getreide. Nicht berücksichtigt sind seit dem Wirtschaftsjahr (WJ) 2000/01 Mühlen mit einer Jahresvermahlung unter 500 t sowie Lohn- und Umtauschmühlen. Durch die Veränderung der Marktordnungswarenmeldeverordnung und die Anhebung der Grenze zur Meldepflicht zum WJ 2012/13 auf 1 000 t Getreidevermahlung pro Jahr ist die Anzahl der Mühlen nicht direkt mit den Vorjahren vergleichbar.

Im vorliegenden Heft wird die Struktur der Mühlenwirtschaft für das **Wirtschaftsjahr 2013/14** dargestellt. Der **erste Tabellenteil** gibt Auskunft über die Anzahl der Mühlen, die Vermahlung nach Getreidearten sowie Marktanteile. Die Darstellungen erfolgen jeweils für Deutschland, das frühere Bundesgebiet und die neuen Länder sowie für die Regionen. In **Übersicht 6** ist eine detailliertere Darstellung nach Bundesländern möglich. Die Angaben für Hartweizen werden nur für Deutschland ausgewiesen.

Im **zweiten Teil** erfolgt eine detaillierte Darstellung der Vermahlungsmengen. Um die Geheimhaltung einzelbetrieblicher Vermahlungsergebnisse zu wahren, wird die Ausweisung in den meisten Übersichten nach Regionen vorgenommen.

Der **dritte Teil** enthält Tabellen zur Struktur der Mühlen in Deutschland. Dargestellt sind neben der Anzahl der Mühlen nach regionaler Verteilung und Größenklassen die verarbeiteten Getreidearten sowie die Absatzströme von Mehl.

Der **vierte Teil** stellt Angaben zu Mahlerzeugnissen dar.

Die Werte für das Wirtschaftsjahr 2012/13 wurden in allen Tabellen korrigiert.

## I. Anzahl der Mühlen und Marktanteile

Übersicht 1: Die wichtigsten Daten der Wirtschaftsjahre 2013/14 und 2012/13

	2013/14		2012/13		Veränderung 2013/14 gegenüber 2012/13	
					Tonnen	%
Anzahl der Mühlen <sup>1)</sup>	213		218		-5	
davon im alten Bundesgebiet	187	88%	189	87%	-2	
in den neuen Ländern und Berlin	26	12%	29	13%	-3	
Hartweizenmühlen	9		8		1	
Vermahlung von Brotgetreide	8 665 109 t		8 514 427 t		150 682 t	1,77%
davon Weichweizen	7 882 358 t	91,0%	7 700 972 t	90,4%	181 386 t	2,36%
Roggen	782 751 t	9,0%	813 455 t	9,6%	- 30 704 t	-3,77%
Vermahlung für Export	711 057 t	8,2%	700 797 t	8,2%	10 260 t	1,46%
Durchschnittliche Vermahlung je Betrieb	40 681 t		39 057 t		1 624 t	4,16%
Vermahlung von Hartweizen	391 882 t		389 090 t		2 792 t	0,72%
Durchschnittliche Vermahlung je Betrieb	43 542 t		48 636 t		- 5 094 t	-10,47%
Vermahlung von Getreide insgesamt	9 056 991 t		8 903 517 t		153 474 t	1,72%
Durchschnittliche Vermahlung je Betrieb	42 521 t		40 842 t		3 769 t	9,73%

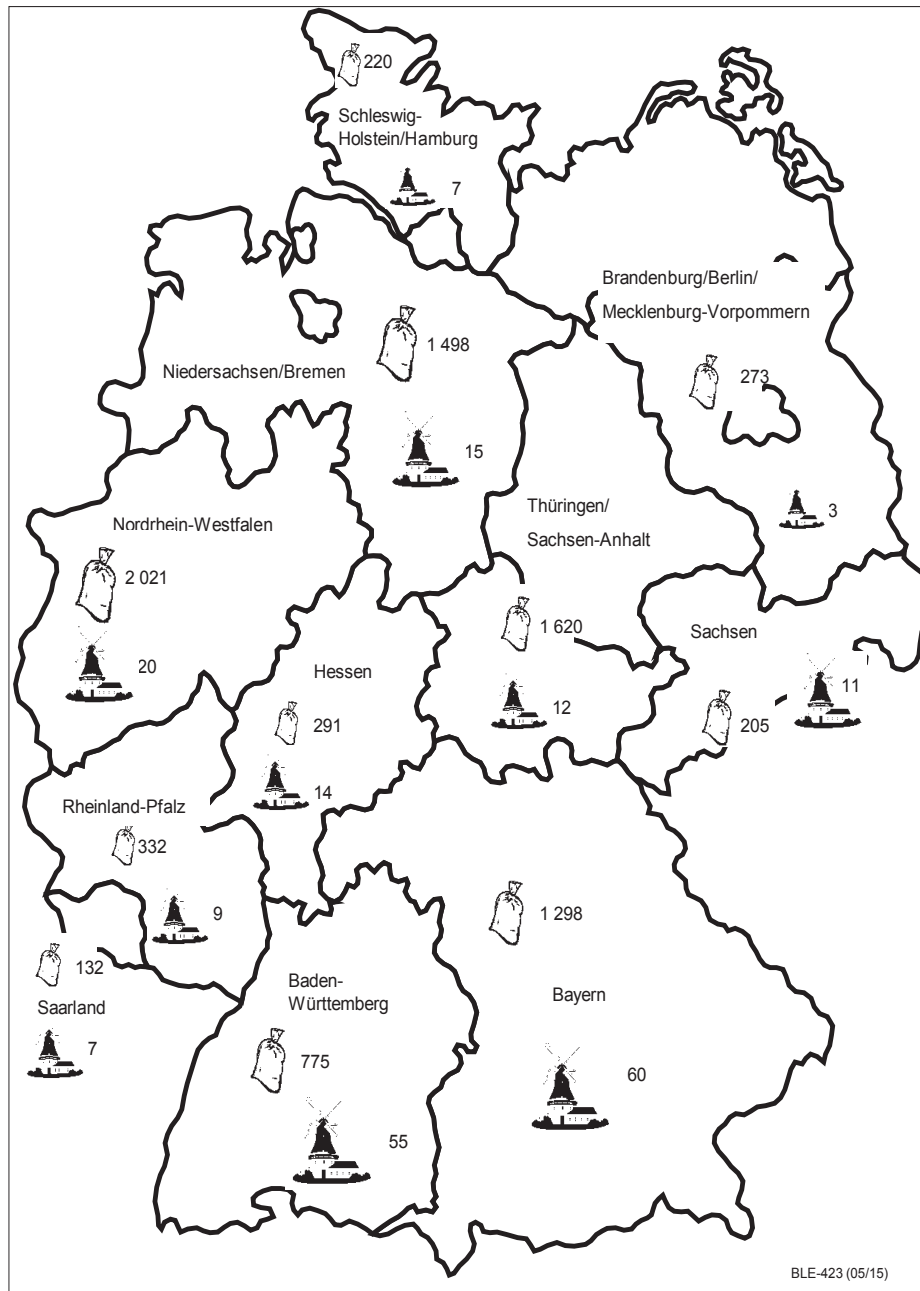
1) Ab dem WJ 2012/13 neue Grenze zur Meldepflicht mit mindestens 1.000 t Vermahlung pro Jahr.

Stand: Mai 2015

Die veröffentlichten Werte beruhen auf den von den meldepflichtigen Betrieben der BLE bis zum Meldedatum übermittelten Angaben (Stand Mai 2015). Da nach Ablauf der Meldefrist noch nicht alle Meldungen der Wirtschaftsbeteiligten für die Wirtschaftsjahre 2012/13 und 2013/14 vollständig und korrekt vorliegen, erfolgen ggf. noch Aktualisierungen des Berichts durch die BLE. Entsprechend wurden die Daten für die Wirtschaftsjahre 2012/13 und 2013/14 nach Aufnahme verspäteter Meldungen und erforderlichen Korrekturen von Daten der Wirtschaftsbeteiligten durch die BLE aktualisiert.

Die aktuellen Zahlen (Stand Dezember 2015) finden Sie in der 'Struktur der Mühlenwirtschaft 2015'.

Abbildung 1: Mühlen und Vermahlung nach Bundesländern im WJ 2013/14



## Zusammenfassung

Die Getreidevermahlung war im Wirtschaftsjahr (WJ) 2013/14 gegenüber dem vorherigen Wirtschaftsjahr um 1,7 % höher. Eine Getreidemenge von 9,1 Mill. t wurde von 213 meldepflichtigen deutschen Mahlmühlen verarbeitet. Dies sind 5 Mühlen weniger als im Vorjahr. Alle 5 Betriebe sanken mit ihrer Vermahlungsmenge unter die Grenze zur Meldepflicht. Betriebsaufgaben wurden nicht registriert. Die insgesamt vermahlene Getreidemenge verteilt sich auf 8,7 Mill. t Brotgetreide, davon 7,9 Mill. t Weichweizen und 0,78 Mill. t Roggen, sowie 391 882 t Hartweizen. Die Roggenvermahlung sank um 3,8 %, dagegen stieg die Weichweizenvermahlung um 2,3 %. Mit einem Zuwachs von 3 769 t stieg die durchschnittliche Jahresvermahlung auf 42 521 t je Mühle an.

## Anzahl der Mühlen

Die Anzahl der meldepflichtigen Mühlen reduzierte sich im vergangenen Wirtschaftsjahr um 5 auf 213 Betriebe (**Abbildung 2**). Dies entspricht einem Rückgang um 2,29 %.

Die höchsten relativen wie auch absoluten Rückgänge traten in Niedersachsen/ Bremen und Brandenburg/ Berlin auf. Im Saarland nahm die Anzahl der meldepflichtigen Mühlen zu. In Schleswig-Holstein, Nordrhein-Westfalen, Hessen, Rheinland-Pfalz, Bayern und Sachsen blieb die Anzahl der meldepflichtigen Betriebe konstant. Die Anzahl der Mühlen nach Bundesländern ist für das WJ 2013/14 in **Abbildung 1** und nach Regionen in **Übersicht 6** dargestellt.

## Betriebsgrößen

Die durchschnittliche Getreidevermahlung pro Betrieb stieg im WJ 2013/14 aufgrund des Rückgangs der Anzahl der Mühlen und steigender Gesamtvermahlung um 3 769 t (+ 9,73 %) auf 42 521 t je Mühle an. Die 9 deutschen Hartweizenmühlen verzeichneten mit einer Vermahlungsmenge von 391 882 t eine leichte Steigerung der durchschnittlichen Jahresvermahlung um 2 792 t (+ 0,72 %) auf 43 542 t Hartweizen je Betrieb. Die durchschnittliche Brotgetreidevermahlung stieg im Vorjahresvergleich um 1 624 t auf 40 681 t (+ 4,16 %) je Mühle.

Im Zuge des Strukturwandels reduzierte sich die Anzahl der Betriebe mit einer Jahresvermahlung bis unter 5 000 t um 3 Mühlen, in der Größenklasse zwischen „25 000 t und 50 000 t“ um 6 Mühlen. In den anderen Größenklassen fand eine Umverteilung statt. Es ergibt sich ein heterogenes Bild. Im WJ 2013/14 stieg die Anzahl der Mühlen mit einer Jahresvermahlung zwischen „5 000 t und 25 000 t“ um 3 und „100 000 t und mehr“ um eine Mühle an, während sie in der Größenklasse zwischen „50 000 t und 100 000 t“ gleich blieb (**Übersicht 2**).

Im regionalen Vergleich zeigt die Region West die höchste Vermahlungsmenge mit 2,8 Mill. t, die von 50 Mühlen mit einer durchschnittlichen Vermahlung von 55 523 t je Betrieb verarbeitet wurde. In der Region Süd arbeiten 115 Mühlen mit einer durchschnittlichen Vermahlung von 18 039 t. Sie erreichten eine Vermahlungsmenge von 2,1 Mill. t. Die größten Mühlen stehen in der Region Nord. Hier verarbeiteten 22 Be-

triebe mit einer durchschnittlichen Herstellungsmenge von 80 320 t insgesamt knapp 1,8 Mill. t Getreide. In der Region Ost wurden 2,1 Mill. t Getreide von 26 Betrieben verarbeitet, die eine durchschnittliche Vermahlung von 78 748 t erreichten (**Übersicht 3.4**).

## **Getreidevermahlung im Wirtschaftsjahr 2013/14**

Die Getreidevermahlung stieg im Wirtschaftsjahr (WJ) 2013/14 gegenüber dem vorherigen Wirtschaftsjahr um 1,7 % auf 9,06 Mill. t. Dies geht aus den Daten nach der Marktordnungswaren-Meldeverordnung hervor. Insgesamt berichteten 213 Mühlen über ihre Verarbeitung. Die Anzahl der Mühlen verringerte sich gegenüber dem Vorjahr um 5 Betriebe. Durch die Veränderung der Marktordnungswaren-Meldeverordnung und die Anhebung der Grenze zur Meldepflicht zum WJ 2012/13 auf 1 000 t Getreidevermahlung pro Jahr ist die Anzahl der Mühlen nicht direkt mit den Vorjahren vergleichbar. Von den 213 Mühlen haben 197 Betriebe eine Vermahlung von mehr als 1 000 t pro Jahr.

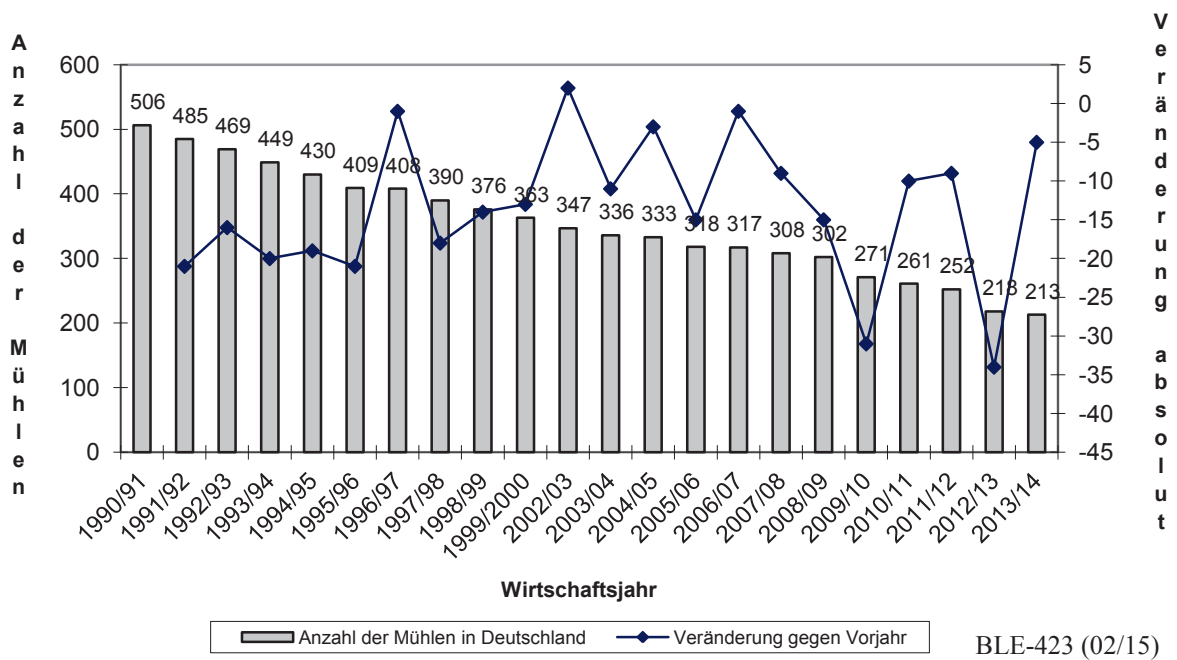
Die insgesamt vermahlene Getreidemenge verteilt sich auf 8,7 Mill. t Brotgetreide, davon 7,9 Mill. t Weichweizen und 0,8 Mill. t Roggen, sowie 0,4 Mill. t Hartweizen. Die durchschnittliche Jahresvermahlung der deutschen Mühlen stieg um 3 769 t auf 42 521 t je Mühle an.

Für die Herstellung von Exportmehlen wurden 711 057 t Getreide vermahlen. Die Vermahlung von Weichweizen für den Export stieg gegenüber dem Vorjahr um rund 10 000 t (+ 1,5 %). Im Wirtschaftsjahr 2013/14 berichteten 9 Betriebe über die Vermahlung von Hartweizen. Die Vermahlungsmenge erreichte 391 882 t. Sie liegt mit 2 792 t um 0,7 % über der Vorjahresmenge.

Zusätzlich zur Getreidevermahlung wurden in Schäl- und Reismühlen weitere 364 896 t Getreide verarbeitet. Davon waren 239 471 t Hafer und 101 431 t Weichweizen einschließlich Dinkel. Neben den Brotgetreidearten wurden in Deutschland im WJ 2013/14 insgesamt 382 120 t Mais, Gerste, Hafer, Reis, Sorghum und Hirse in Mühlen vermahlen.

Insgesamt verarbeiten die 225 deutschen Mahl- und Schäl- und Reismühlen rund 9,5 Mill. t Getreide. Sie sind nach der Mischfutterindustrie der zweitwichtigste Verarbeitungsbereich für Getreide in Deutschland.

**Abb. 2: Anzahl der meldepflichtigen Mühlen in Deutschland**

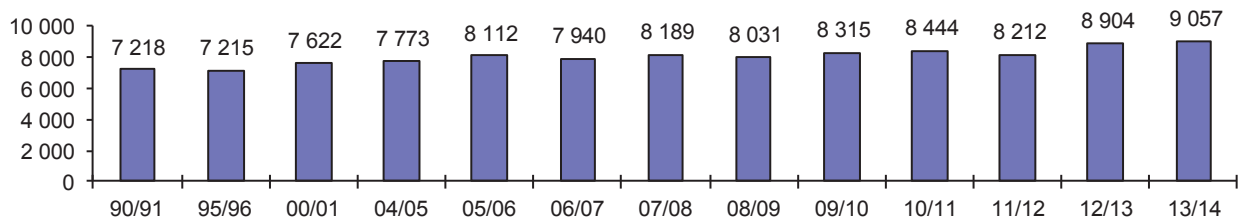


**Abb. 3: Gesamtvermahlung**

**DEUTSCHLAND**

Wirtschaftsjahre

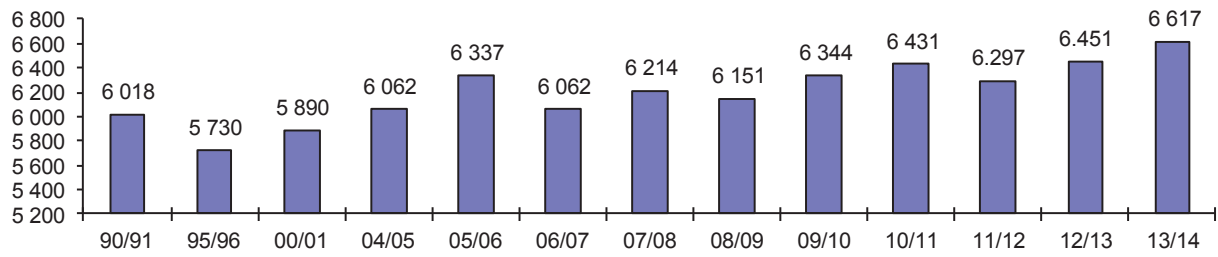
1000 t



BLE-423 (02/15)

**Abb. 4: Vermahlung von Brotgetreide  
FRÜHERES BUNDESGBIET**

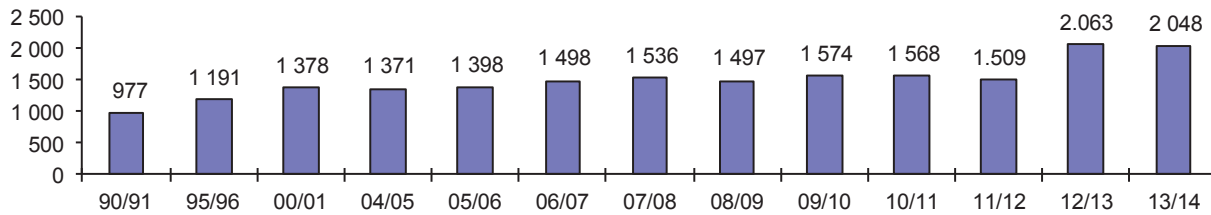
Wirtschaftsjahre  
1 000 t



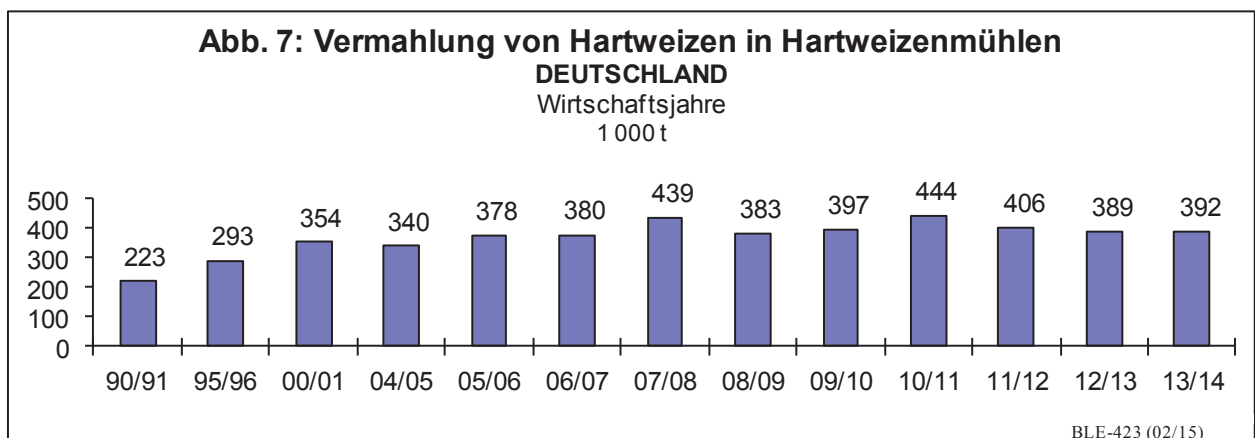
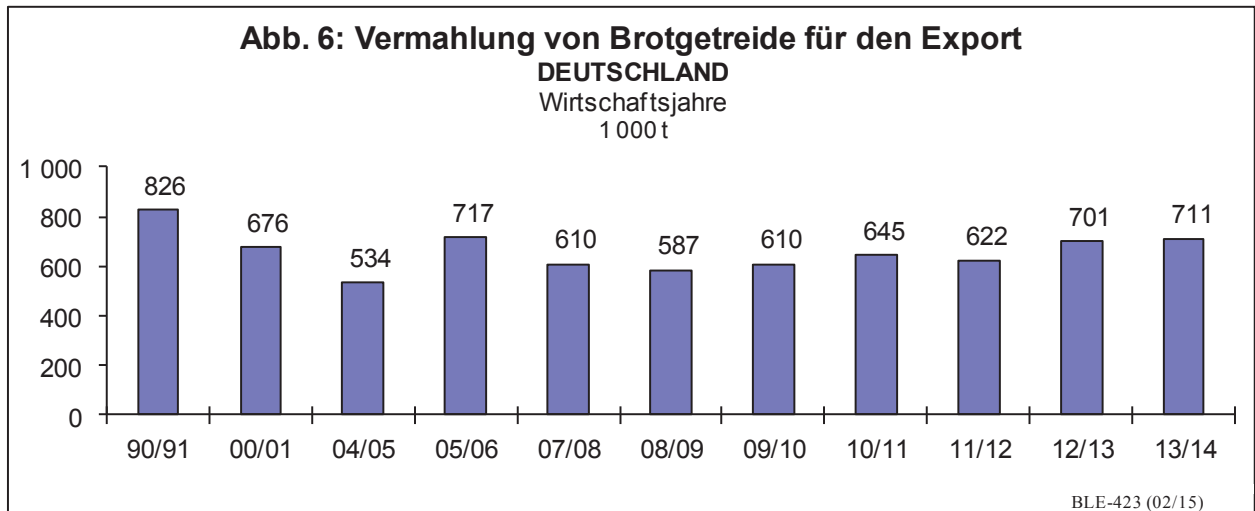
BLE-423 (02/15)

**Abb. 5: Vermahlung von Brotgetreide**

**NEUE LÄNDER**  
Wirtschaftsjahre  
1 000 t

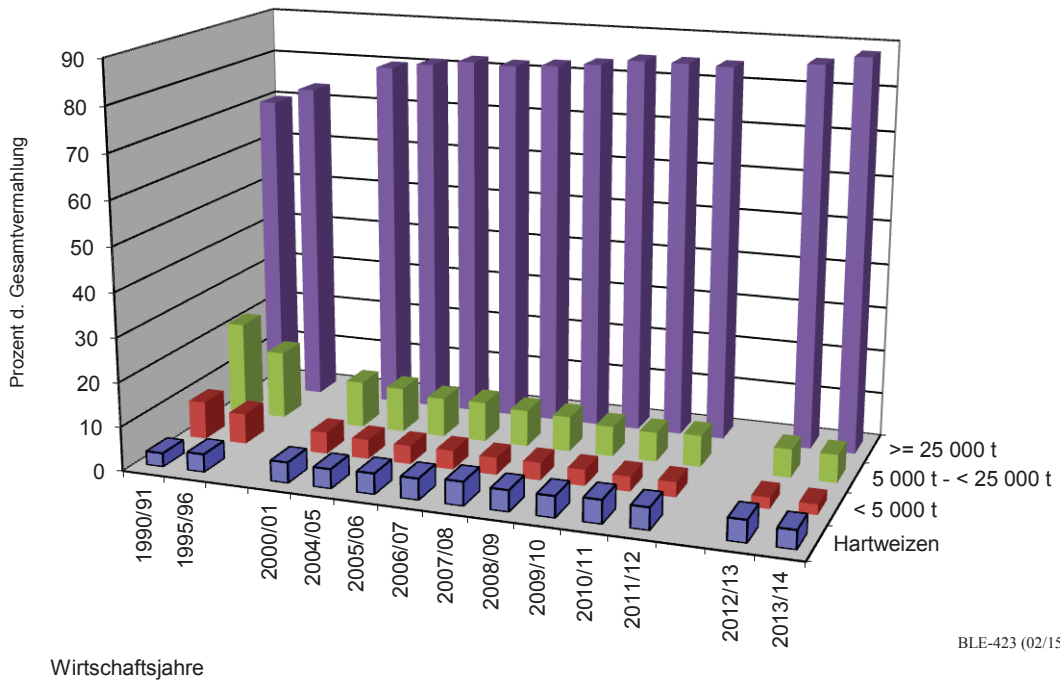


BLE-423 (02/15)



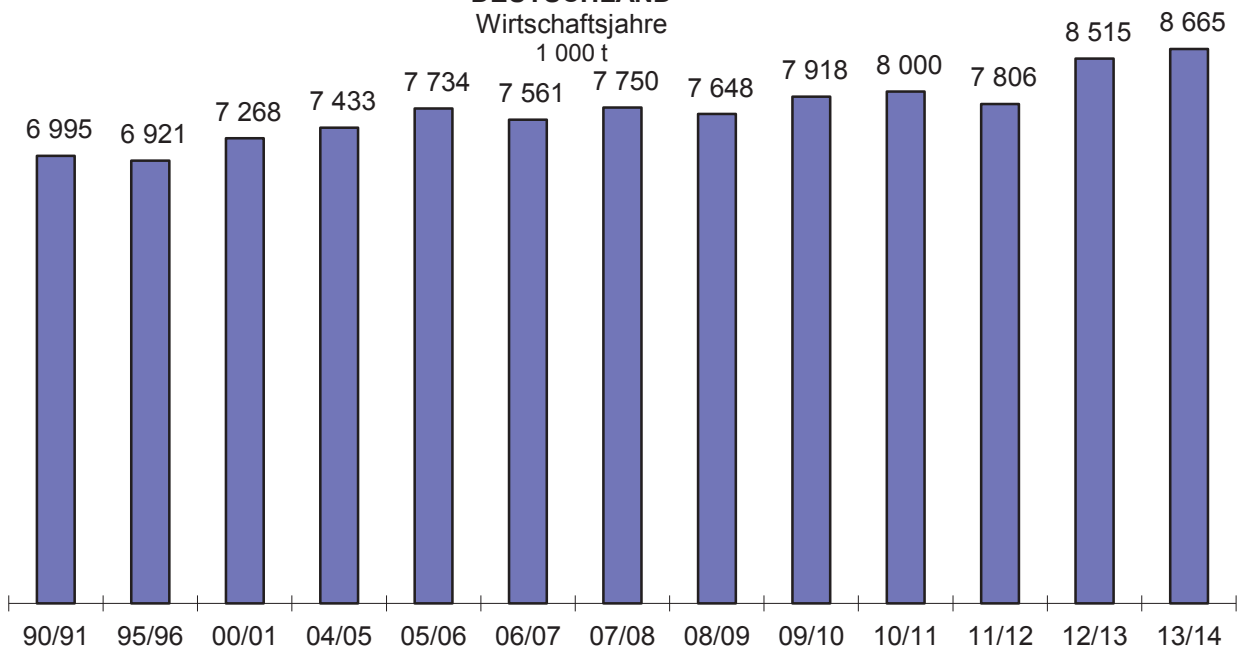


**Abb. 8: Marktanteile nach Größenklassen**  
Deutschland



BLE-423 (02/15)

**Abb. 9: Vermahlung von Brotgetreide**  
DEUTSCHLAND



BLE-423 (02/15)

## Übersicht 2: Mühlen nach Größenklassen

WJ		5 000 25 000 50 000					Insgesamt	davon Hartweizen		
		unter <sup>1)</sup> 5 000 t	bis unter 25 000 t	bis unter 50 000 t	bis unter 100 000 t	100 000 t und mehr				
		<b>Deutschland</b>								
2012/13	Anzahl	105	50	19	16	28	218	8		
	dgl. in %	48,2%	22,9%	8,7%	7,3%	12,8%				
	Vermahlung 1 000 t	223	545	570	1 135	6 041			8 904	389
	Marktanteil	2,5%	6,1%	6,4%	12,7%	67,9%				
Durchschnittliche Vermahlung		2 128	10 908	29 979	70 913	215 765	39 057	48 636		
WJ		5 000 25 000 50 000					Insgesamt	davon Hartweizen		
		unter <sup>1)</sup> 5 000 t	bis unter 25 000 t	bis unter 50 000 t	bis unter 100 000 t	100 000 t und mehr				
2013/14	Anzahl	102	53	13	16	29	213	9		
	dgl. in %	47,9%	24,9%	6,1%	7,5%	13,6%				
	Vermahlung 1 000 t	205	603	413	1 117	6 328			9 057	392
	Marktanteil	2,3%	6,7%	4,6%	12,3%	69,9%				
Durchschnittliche Vermahlung		2 008	11 371	31 760	69 812	218 197	40 681	43 542		

1) Betriebe, die eine Vermahlung gemeldet haben.

## Marktanteile

Die Marktanteile, die sich aus der Brotgetreidevermahlung errechnen, liegen höher als die Anteile bezogen auf die Gesamtvermahlung einschließlich Hartweizen, die in **Übersicht 2** dargestellt ist. Dies hängt einerseits mit der um den Hartweizenanteil höheren Gesamtmenge und andererseits mit der Größenstruktur der Hartweizenmühlen zusammen, deren durchschnittliche Betriebsgröße im WJ 2013/14 bei 43 542 t liegt.

Im WJ 2013/14 waren in der Betriebsgrößenklasse zwischen 500 t und 5 000 t Jahresvermahlung 102 Mühlen erfasst. Der Marktanteil dieser Mühlen blieb mit 2,3 % der deutschen Gesamtvermahlung im Vergleich zum Vorjahr fast konstant. Ihre Vermahlungsmenge lag mit 205 000 t um 18 000 t unter dem Wert des Vorjahres. Erhöht hat sich der Marktanteil der darüber liegenden Größenklasse bis 10 000 t Vermahlung pro Jahr mit einer Verarbeitungsmenge von 201 000 t und einem Anteil von 2,2 % (Vorjahr 2,1 %). Gesteigert hat sich der Anteil an der Brotgetreidevermahlung der nächsten Kategorie bis 25 000 t Jahresvermahlung. Sie erreichte einen Wert von 4,5 % (Vorjahr 4,0 %). In den beiden Kategorien zwischen 5 000 t und 25 000 t waren zusammen 53 Betriebe erfasst, die gegenüber dem Vorjahr Marktanteile von zusammen 0,6 Prozentpunkten hinzugewannen. In der Größenklasse zwischen 25 000 t und 50 000 t Vermahlung waren 13 Mühlen (Vorjahr 19) mit einer Vermahlung von rund 413 000 t erfasst. Mit einer um 157 000 t geringeren Vermahlungsmenge fiel ihr Marktanteil gegenüber dem Vorjahr um 1,8 Prozentpunkte (**Übersicht 2**).

45 Mühlen verarbeiteten mehr als 50 000 t Brotgetreide im WJ 2013/14. Davon waren in der Kategorie bis 100 000 t 16 Betriebe erfasst, die einen Marktanteil von 12,3 % (Vorjahr 12,7 %) erreichten. Auf 17 Mühlen (Vorjahr 16) der Kategorie zwischen 100 000 t und 200 000 t Jahresvermahlung verteilte sich der Marktanteil von 28,4 % (Vorjahr 26 %) mit einer Vermahlung von knapp 2,5 Mill. t. Die Gruppe der größten deutschen Mühlen blieb mit 12 Betrieben konstant. Die Vermahlungsmenge betrug 3,9 Mill. t. Der Marktanteil dieser Mühlen erhöhte sich auf 44,6 % konstant.

Die bisherige Entwicklung der Marktanteile auf der Basis der Einteilung in drei Größenklassen ist in **Abbildung 8** dargestellt. Die Hartweizenmühlen sind als eigene Gruppe aufgeführt.

## **Absatzströme**

In Deutschland liegt das Verhältnis bei etwa 4:3 beim Absatz innerhalb des eigenen Bundeslandes. In der Region Nord liegt dieses Verhältnis bei etwa 2:1 und hat sich damit im Gegensatz zu den anderen Bundesländern im Vergleich zum Jahr 1999/2000 nahezu umgekehrt. In den Regionen West und Ost beträgt das Verhältnis 7:1 sowie in der Region Süd bei 5:1. Die hohen Absatzmengen im eigenen Bundesland in der Region West lassen sich damit begründen, dass in Nordrhein-Westfalen aufgrund der hohen Bevölkerungszahl eine große Nachfrage nach Mehl besteht und daher entsprechend große Mengen im eigenen Bundesland abgesetzt werden können. Auch in der Region Süd, vor allem in Bayern, spielt der regionale Verkauf eine große Rolle (**Tabellen 4.1 und 4.2**). Aber auch in der Region Ost wird das meiste Mehl innerhalb des eigenen Bundeslandes abgesetzt.

Die Mühlen in den Regionen Süd, West und Ost setzten bei Mehl aus Weichweizen zwischen 84 und 89 % die größten Mengen in der eigenen Region ab, während bei Roggenmehl die Region Ost mit 92 % den Mehlabatz überwiegend in der eigenen Region sicherstellte. Die Regionen Süd (16 %) und West (11 %) und Ost (12 %) verkaufen entsprechend deutlich weniger Mehl außerhalb der eigenen Region.

Die Region Nord hatte einen Anteil von knapp 30 % an der Ausfuhr von Mehl ins Ausland, gefolgt von der Region Südwest mit einem Anteil von 63 %. Bei der Ausfuhr von Weizenmehl entfielen auf die Region Südwest mit 62 % mehr als doppelt so viel wie auf die Region Nord mit 29 %. Bei Roggenmehl verkauften Mühlen in den Regionen Ost und Nord ca. 20 % der deutschen Exportmenge (**Tabellen 5.1 und 5.2**), während die Mühlen der Region Südwest 63% exportierten.

## **Mehlherstellung**

Im WJ 2013/14 wurden über 6,7 Mill. t Mehl hergestellt. Dies sind 257 153 t mehr als im Vorjahr. Die Produktionsmenge stieg um 4,0 %. Den größten Anteil an der Mehlherstellung haben Weizenmehle mit rund 6,0 Mill. t. Die Herstellungsmenge erhöhte sich um 270 461 t oder 4,7 % gegenüber dem Vorjahr. Die

negative Entwicklung der Vorjahre setzte sich bei Roggenmehl weiter fort. Mit einem Rückgang der Produktion um rund 13 308 t auf 701 581 t ist hier ein Minus von 1,9 % zu verzeichnen.

Bei den Mahlerzeugnissen aus Weichweizen gab es im Vergleich zum Vorjahr bei den Mehltypen 405, 812, 550+630, 1050, 1600 und Exportmehle Steigerungen, während alle anderen Mehltypen sinkende Herstellungsmengen verzeichneten. Die Typen 550 und 630 standen mit einer um 69 582 t (1,8 %) gestiegenen Produktionsmenge von rund 3,9 Mill. t an der Spitze. Die Produktion von Mehl der Type 405 übertraf mit einer Menge von 683 730 t den Vorjahreswert deutlich. Es wurden 65 404 t mehr hergestellt. Dies ist eine Steigerung von 10,6 %. Auch bei der Mehltypen 812 wurde mit 217 854 t wesentlich mehr als im Vorjahr produziert. Hier lag der Anstieg bei 33 424 t oder 18,1 %. Die Herstellungsmenge von Backschrot Type 1700 fiel um 17,1 % (- 4 194 t) auf 20 283 t ab. Bei Type 1050 wurde mit 250 759 t 7,3% mehr und bei Vollkornmehl und –schrot mit 123 021 t 0,5 % weniger als im Vorjahr hergestellt. Mit 67 664 t stieg die Herstellungsmenge von Mehl der Type 1600 gegenüber dem Vorjahr um 26,6 %. Nur wenig sank die Herstellung von Grieß und Dunst mit einem Minus von 1,0 % auf 40 007 t. Bei der Produktion von Exportmehlen mit einer Menge von 322 401 t betrug der Anstieg 11,2 % (**Tabelle 7**).

Bei Roggenmehl setzten sich die Trends der vergangenen Jahre fort. Die Mehltypen 1150 ist weiterhin die wichtigste Mehltypen mit einer Herstellungsmenge von rund 351 000 t. Hier war der geringste Rückgang mit einem Minus von 0,3 % zu beobachten. Die Type 997 blieb trotz eines Rückgangs der Produktion um 7,0 % mit rund 106 000 t die zweitwichtigste Sorte. Ein leichter Rückgang der Produktionsmenge war bei Vollkornmehl und –schrot festzustellen. Die Herstellung sank um 0,03 % (41 t) auf knapp 131 000 t. Die Nachfrage nach dunklem Roggenmehl der Type 1740 sinkt weiter. Mit einer Produktionsmenge von weniger als 4 000 t und einem Rückgang um 21,4 % hat diese Mehltypen erneut an Marktbedeutung verloren (**Tabelle 8**).

Die regionalen Schwerpunkte in der Weizenmehlherstellung blieben im WJ 2013/14 weitgehend bestehen. In den Bundesländern Baden-Württemberg und Bayern (Region Süd) wurden mit 314 000 t fast 46 % der in Deutschland produzierten Menge der Type 405 hergestellt. Bei den Typen 550 + 630 halten die Betriebe in der Region West mit einer Herstellungsmenge von 1,4 Mill. t weiter die Spitzenposition. Hier erhöhte sich die Herstellungsmenge gegenüber dem Vorjahr um 12,0 %, während sie in allen anderen Regionen leicht sank. Im WJ 2013/14 ist die Vermahlungsmenge der Mehltypen 812 in den Regionen Nord und Ost sehr ähnlich. In letzterer dominiert sie mit einem Marktanteil von 31,2 % (**Tabelle 7**).

Die regionalen Schwerpunkte bei Roggenmehl waren bei der mengenstärksten Mehltypen 1150 die Region West mit knapp 114 000 t und Süd mit über 102 000 t. In der Region Süd wurde die größte Menge an Mehl der Type 997 produziert (43,3 %). Die Herstellung von Vollkornmehl und –schrot wurde von den Regionen Nord (rund 51 000 t) und West (rund 46 000 t) dominiert. Backschrot Type 1800 wurde ebenfalls überwiegend in den Regionen Nord (rund 20 000 t) und West (rund 22 000 t) produziert (**Tabelle 8**).

### Übersicht 3.1: Vermahlen und Schälen nach Getreidearten in Deutschland

Getreide	Wirtschaftsjahr 2013/14					
	Vermahlen - Inland	Vermahlen für Export	Vermahlen zur Stärkeherstellung	Vermahlung insgesamt	Schälen	Insgesamt
	Menge in Tonnen					
Weichweizen	6.222.764	694.440	965.154	7.882.358	101.431	<b>7.983.789</b>
Roggen	766.134	16.617	-	782.751	6.331	<b>789.082</b>
Hartweizen	371.087	20.795	-	391.882	4.756	<b>396.638</b>
Übrige Gerste	1.137	-	-	1.137	12.907	<b>14.044</b>
Hafer	-	.	-	.	239.471	.
Mais	.	.	-	144.736	.	.
Sorghum, Hirse, Reis (Paddy), andere Getreidearten	.	.	-	.	.	.
<b>Insgesamt</b>						<b>9.517.686</b>
<b>Anzahl Betriebe</b>						<b>225</b>

### Übersicht 3.2: Verarbeitung von Getreide in Deutschland

Verarbeitungsprozess	Wirtschaftsjahr 2013/14					
	Mahl- und Schäl- mühlen	Mälzen	Herstellung von Nähr- und Backmitteln sowie Kaffeeersatz	Mischfutterherstellung	Herstellung von Stärke, sonstigen Getreideerzeugnissen und Bioenergie	Insgesamt
Getreide	Menge in Tonnen					
Braugerste	-	2 135 577	-	-	-	
Übrige Gerste	14 044	-	6 093	2 081 912	.	
Reis (Paddy)	.	.	.	-	-	
Hafer	239 471	-	133 757	37 216	.	
Hartweizen	396 318	-	-	.	-	
Mais	144 739	.	.	2 640 118	.	
Roggen	789 586	4 731	9 714	1 538 879	.	
Sorghum, Hirse	.	.	.	10 414	-	
Triticale	-	-	-	897 363	.	
Weichweizen	7 982 423	174 543	15 686	4 462 500	.	
Andere Getreidearten	-	-	.	556	-	
<b>Insgesamt</b>	<b>9 590 030</b>	<b>2 315 191</b>	<b>172 318</b>	<b>11 671 777</b>	<b>1 593 166</b>	<b>25 342 482</b>
<b>Anzahl Betriebe</b>						<b>567</b>

Die Gesamtsummen können wegen nicht ausgewiesener Daten (aufgrund von statistischer Geheimhaltung) von den rechnerischen Summen abweichen.

**Übersicht 3.3: Anzahl der Mühlen und Vermahlung nach Getreidearten und Gebietsstand**

Zeitraum <sup>1)</sup>	Anzahl der Mühlen	Vermahlung in t				Durchschn. Vermahlung je Mühle in t
		Weichweizen	Hartweizen	Roggen	insgesamt	
<b>Früheres Bundesgebiet <sup>2)</sup></b>						
1950/51	14 562	3 578 368	34 369	2 198 300	5 811 037	399
1960/61	8 184	4 257 769	327 253	1 486 440	6 071 462	742
1970/71	4 746	3 735 788	277 435	1 141 220	5 154 443	1 086
1975/76	2 984	3 847 544	185 019	983 501	5 016 064	1 681
1980/81	2 124	4 640 403	148 482	1 001 890	5 790 775	2 726
1982/83	2 009	4 190 612	131 772	963 147	5 285 531	2 631
1982/83 <sup>3)</sup>	733	4 158 612	131 772	923 247	5 213 631	7 113
1985/86	659	4 360 242	137 515	934 450	5 432 207	8 243
1990/91	560	5 080 142	213 270	937 853	6 231 265	11 127
<b>Neue Länder <sup>4)</sup></b>						
1950/51	4 373	1 123 000	52 000	1 645 000	2 820 000	645
1960/61	998	960 000	49 000	1 012 000	2 021 000	2 025
1970/71	674	1 119 000	80 000	784 000	1 983 000	2 942
1975/76	478	1 158 000	99 000	666 000	1 923 000	4 023
1980/81	436	1 199 000	100 000	621 000	1 920 000	4 404
1982/83	417	1 193 000	59 000	719 000	1 971 000	4 727
1985/86	403	1 223 000	50 000	729 000	2 002 000	4 968
1990/91	126	735 011	10 209	242 009	987 229	7 835
<b>Deutschland</b>						
1995/96	539	5 881 428	293 166	1 039 986	7 214 580	13 385
1999/2000	465	6 499 409	325 452	948 836	7 773 697	16 718
2000/01 <sup>5)</sup>	361	6 332 594	353 670	935 691	7 621 955	21 113
2005/06	318	6 832 234	377 782	902 189	8 112 205	25 510
2006/07	317	6 666 698	379 908	893 889	7 940 495	25 049
2007/08	308	6 828 057	438 623	921 937	8 188 617	26 586
2008/09	302	6 748 705	382 562	899 630	8 030 897	26 592
2009/10	271	7 057 967	396 898	860 295	8 315 160	30 683
2010/11	261	7 143 782	444 158	856 695	8 444 635	32 355
2011/12	252	6 961 992	405 688	844 098	8 211 778	32 586
2012/13 <sup>6)</sup>	218	7 700 972	389 090	813 455	8 903 517	40 842
2013/14 <sup>6)</sup>	213	7 882 358	391 882	782 751	9 056 991	42 521

Fortsetzung auf der nächsten Seite

### Übersicht 3.4: Anzahl der Mühlen und Vermahlung nach Getreidearten und Regionen

Zeitraum <sup>5)</sup>	Anzahl der Mühlen	Vermahlung in t			Durchschn. Vermahlung je Mühle in t
		Weichweizen	Roggen	insgesamt	
<b>Nord</b>					
1999/2000	44	1 838 415	211 599	2 050 014	46 591
2000/01 <sup>5)</sup>	36	1 726 980	213 309	1 940 289	53 897
2005/06	26	1 721 852	191 225	1 913 077	73 580
2006/07	29	1 603 072	202 014	1 805 086	62 244
2007/08	27	1 638 769	215 226	1 853 995	68 666
2008/09	27	1 510 236	215 282	1 725 518	63 908
2009/10	24	1 533 532	185 123	1 718 655	71 611
2010/11	23	1 559 047	186 799	1 745 846	75 906
2011/12	24	1 458 623	192 259	1 650 882	68 787
2012/13 <sup>6)</sup>	24	1 608 972	189 238	1 798 210	74 925
2013/14 <sup>6)</sup>	22	1 595 280	171 749	1 767 029	80 320
<b>West</b>					
1999/2000	95	1 876 588	310 875	2 187 463	23 026
2000/01 <sup>5)</sup>	80	1 801 138	292 566	2 093 704	26 171
2005/06	69	2 106 882	299 905	2 406 787	34 881
2006/07	66	2 003 851	286 696	2 290 547	34 705
2007/08	65	2 024 821	295 406	2 320 227	35 696
2008/09	63	2 066 821	272 628	2 339 449	37 134
2009/10	56	2 178 988	277 951	2 456 939	43 874
2010/11	54	2 243 498	284 245	2 527 743	46 810
2011/12	53	2 219 617	286 151	2 505 768	47 279
2012/13 <sup>6)</sup>	49	2 308 550	253 057	2 561 607	52 278
2013/14 <sup>6)</sup>	50	2 522 760	253 406	2 776 166	55 523
<b>Süd</b>					
1999/2000	230	1 633 872	216 943	1 850 815	8 047
2000/01 <sup>5)</sup>	174	1 637 165	219 012	1 856 177	10 668
2005/06	164	1 800 255	216 793	2 017 048	12 299
2006/07	162	1 755 331	211 384	1 966 715	12 140
2007/08	158	1 817 785	221 673	2 039 458	12 908
2008/09	157	1 859 539	226 797	2 086 336	13 289
2009/10	145	1 951 835	216 402	2 168 237	14 953
2010/11	142	1 948 328	209 704	2 158 032	15 197
2011/12	135	1 933 384	207 459	2 140 843	15 858
2012/13 <sup>6)</sup>	116	1 872 341	218 848	2 091 189	18 027
2013/14 <sup>6)</sup>	115	1 864 221	210 252	2 074 473	18 039
<b>Ost</b>					
1999/2000	96	1 150 534	209 419	1 359 953	14 166
2000/01 <sup>5)</sup>	71	1 167 311	210 804	1 378 115	19 410
2005/06	59	1 203 245	194 266	1 397 511	23 687
2006/07	60	1 304 444	193 795	1 498 239	24 971
2007/08	58	1 346 682	189 632	1 536 314	26 488
2008/09	55	1 312 109	184 923	1 497 032	27 219
2009/10	46	1 393 612	180 819	1 574 431	34 227
2010/11	42	1 392 909	175 947	1 568 856	37 354
2011/12	40	1 350 368	158 450	1 508 818	37 720
2012/13 <sup>6)</sup>	29	1 911 109	152 312	2 063 421	71 152
2013/14 <sup>6)</sup>	26	1 900 097	147 344	2 047 441	78 748

1) Bis 1969/70 Juli/Juni; von 1970/71 bis 1985/86 August/Juli; ab 1986/87 Juli/Juni.

2) Einschließlich Berlin-West. 1990/91 einschließlich Berlin. Daten bis 1974/75 von der Mühlenstelle Bonn; ab 1975/76 Datengrundlage Getreide-Meldeverordnung.

3) Ab 1982/83 ohne Handelsmühlen mit einer Jahresvermahlung unter 250 t sowie ohne Lohn- und Umtauschmühlen.

4) Anzahl der Mühlen bis 1988/89 mit Handelsmühlen bis 250 t Jahresvermahlung bzw. ohne Vermahlung. Bis 1988/89 Quelle MELF der DDR. 1990/91 ohne Ostberlin.

5) Ab 2000/01 ohne Handelsmühlen mit einer Jahresvermahlung unter 500 t.

6) Ab 2012/13 ohne Handelsmühlen mit einer Jahresvermahlung unter 1.000 t.

Stand: Mai 2015

### Übersicht 4.1: Marktanteile nach Größenklassen und Gebietsstand

Zeitraum <sup>1)</sup>	Vermahlung in 1 000 t				Marktanteile in Prozent			
	500 t	5 000 t	25 000 t	zusammen <sup>2)</sup>	500 t	5 000 t	25 000 t	Hartweizen
	bis unter 5 000 t	bis unter 25 000 t	und mehr		bis unter 5 000 t	bis unter 25 000 t	und mehr	
<b>Früheres Bundesgebiet <sup>3)</sup></b>								
1975/76	651	1 107	3 092	4 850	13,42	22,82	63,75	
1977/78	658	1 174	3 358	5 190	12,68	22,62	64,70	
1978/79	571	1 352	3 463	5 386	10,60	25,10	64,30	
1979/80	578	1 359	3 611	5 548	10,42	24,50	65,09	
1980/81	562	1 317	3 756	5 635	9,97	23,37	66,65	
1982/83	531	1 382	3 233	5 146	10,32	26,86	62,83	
1982/83 <sup>2)</sup>	531	1 382	3 233	5 146	10,32	26,86	62,83	
1985/86	476	1 272	3 621	5 369	8,87	23,69	67,44	
1986/87	470	1 188	3 492	5 150	9,13	23,07	67,81	
1987/88	472	1 248	3 708	5 428	8,70	22,99	68,31	
1990/91	426	1 184	4 360	5 970	7,14	19,83	73,03	
<b>Neue Länder <sup>4)</sup></b>								
1975/76	337	863	674	1 874	17,98	46,05	35,97	
1977/78	314	855	687	1 856	16,92	46,07	37,02	
1978/79	313	856	689	1 858	16,85	46,07	37,08	
1979/80	312	854	706	1 872	16,67	45,62	37,71	
1980/81	310	862	708	1 880	16,49	45,85	37,66	
1981/82	304	911	709	1 924	15,80	47,35	36,85	
1982/83	293	931	711	1 935	15,14	48,11	36,74	
1985/86	257	911	803	1 971	13,04	46,22	40,74	
1986/87	255	909	831	1 995	12,78	45,56	41,65	
1987/88	271	905	855	2 031	13,34	44,56	42,10	
1990/91	132	350	485	967	13,65	36,19	50,16	
<b>Deutschland</b>								
1995/96	450	1 113	5 315	7 171	6,28	15,52	74,11	4,09
1999/2000	383	886	6 145	7 739	4,95	11,44	79,40	4,21
2000/01	374	797	6 097	7 622	4,91	10,45	79,99	4,64
2004/05	338	781	6 313	7 773	4,35	10,05	81,22	4,38
2005/06	338	714	6 682	8 112	4,17	8,80	82,38	4,66
2006/07	338	712	6 511	7 940	4,26	8,96	81,99	4,78
2007/08	318	671	6 761	8 189	3,88	8,20	82,56	5,36
2008/09	317	634	6 697	8 031	3,95	7,90	83,39	4,76
2009/10	302	566	7 050	8 315	3,64	6,81	84,79	4,77
2010/11	285	557	7 158	8 445	3,38	6,60	84,77	5,26
2011/12	278	583	6 945	8 212	3,38	7,10	84,57	4,94
2012/13 <sup>6)</sup>	98	325	8 090	8 903	1,11	3,66	90,87	4,37
2013/14 <sup>6)</sup>	88	323	8 250	9 053	0,98	3,56	91,13	4,33

Fortsetzung auf der nächsten Seite



## Übersicht 4.2: Marktanteile nach Größenklassen und Regionen – Brotgetreide

Zeitraum <sup>1)</sup>	Vermahlung in 1 000 t				Marktanteile in Prozent		
	500 t bis unter 5 000 t	5 000 t bis unter 25 000 t	25 000 t und mehr	zusammen <sup>5)</sup>	500 t bis unter 5 000 t	5 000 t bis unter 25 000 t	25 000 t und mehr
<b>Nord</b>							
1999/2000	36	91	1 921	2 048	1,75	4,45	93,79
2000/01	24	97	1 820	1 940	1,25	4,98	93,78
2004/05	17	69	1 777	1 862	0,90	3,68	95,41
2005/06	21	81	1 812	1 913	1,08	4,22	94,71
2006/07	19	74	1 713	1 805	1,03	4,09	94,87
2007/08	16	79	1 759	1 854	0,87	4,25	94,88
2008/09	10	81	1 634	1 726	0,61	4,72	94,68
2009/10	15	76	1 628	1 719	0,85	4,41	94,74
2010/11	9	85	1 651	1 746	0,53	4,89	94,58
2011/12	18	99	1 534	1 651	1,10	5,98	92,92
2012/13 <sup>6)</sup>		45	1 753	1 798		2,52	97,48
2013/14 <sup>6)</sup>		26	1 738	1 764		1,45	98,55
<b>West</b>							
1999/2000	89	268	1 827	2 184	4,08	12,26	83,67
2000/01	93	216	1 786	2 094	4,43	10,29	85,28
2004/05	84	196	2 017	2 297	3,64	8,53	87,83
2005/06	76	178	2 153	2 407	3,16	7,41	89,44
2006/07	72	174	2 045	2 291	3,15	7,59	89,27
2007/08	68	176	2 076	2 320	2,91	7,60	89,48
2008/09	76	182	2 081	2 339	3,25	7,80	88,95
2009/10	56	156	2 245	2 457	2,27	6,35	91,37
2010/11	52	191	2 284	2 528	2,07	7,57	90,36
2011/12	61	184	2 262	2 506	2,42	7,32	90,25
2012/13 <sup>6)</sup>	14	82	2 466	2 562	0,53	3,21	96,26
2013/14 <sup>6)</sup>	15	82	2 678	2 775	0,54	2,95	96,51
<b>Süd</b>							
1999/2000	186	392	1 252	1 829	10,16	21,41	68,44
2000/01	185	375	1 296	1 856	9,94	20,22	69,84
2004/05	179	404	1 320	1 903	9,41	21,23	69,36
2005/06	181	375	1 461	2 017	8,98	18,59	72,43
2006/07	192	383	1 392	1 967	9,74	19,48	70,79
2007/08	180	325	1 535	2 039	8,83	15,92	75,24
2008/09	176	313	1 598	2 086	8,43	14,98	76,59
2009/10	185	270	1 713	2 168	8,51	12,47	79,02
2010/11	183	225	1 751	2 158	8,47	10,40	81,13
2011/12	167	235	1 739	2 141	7,80	10,97	81,24
2012/13 <sup>6)</sup>	60	188	1 843	2 091	2,88	9,01	88,12
2013/14 <sup>6)</sup>	56	188	1 830	2 074	2,72	9,09	88,20
<b>Ost</b>							
1999/2000	73	135	1 144	1 352	5,38	10,00	84,62
2000/01	73	109	1 196	1 378	5,30	7,94	86,77
2004/05	59	113	1 200	1 371	4,30	8,21	87,49
2005/06	60	80	1 257	1 398	4,32	5,71	89,97
2006/07	56	81	1 361	1 498	3,72	5,41	90,86
2007/08	54	91	1 391	1 536	3,52	5,95	90,53
2008/09	55	58	1 385	1 497	3,64	3,86	92,49
2009/10	47	64	1 463	1 574	3,01	4,04	92,95
2010/11	41	56	1 472	1 569	2,60	3,57	93,83
2011/12	32	66	1 411	1 509	2,12	4,39	93,49
2012/13 <sup>6)</sup>		34	2 029	2 063		1,66	98,34
2013/14 <sup>6)</sup>		44	2 004	2 047		2,13	97,87

1) Bis 1969/70 Juli/Juni; von 1970/71 bis 1985/86 August/Juli; ab 1986/87 Juli/Juni.

2) Die Hartweizenvermahlung wird ab 1990/91 nur in der Gesamtsumme ausgewiesen.

3) Einschließlich Berlin-West. 1990/91 einschließlich Berlin. Daten bis 1974/75 von der Mühlenstelle Bonn; ab 1975/76 Datengrundlage Getreide-Meldeverordnung.

4) Bis 1988/89 Quelle MELF der DDR. 1990/91 ohne Ostberlin.

5) Es wird nur Brotgetreide ausgewiesen.

6) Ab 2012/13 ohne Handmühlen mit einer Jahresvermahlung unter 1.000 t.

Stand: März 2015

**Übersicht 5.1: Anzahl der Mühlen nach Größenklassen und Gebietsstand**

Zeitraum <sup>1)</sup>	500		2 500		5 000		10 000		25 000		100 000 t und mehr	zusammen		
	bis unter 500 t <sup>2)</sup>	bis unter 2 500 t	bis unter 5 000 t	bis unter 10 000 t	bis unter 25 000 t	bis unter 50 000 t	bis unter 100 000 t	bis unter 200 000 t						
<b>Früheres Bundesgebiet <sup>3)</sup></b>														
1975/76	2 287	317	85	65	45	29	12					2 984		
1982/83	1 322	287	58	63	60	25	12					2 009		
1982/83 <sup>2)</sup>	228	287	58	63	60	25	12					733		
1985/86	198	250	57	61	53	24	16					659		
1990/91	156	213	47	45	54	27	18					560		
<b>Neue Länder <sup>4)</sup></b>														
1975/76	163	172	49	42	35	17	-					478		
1982/83	120	153	38	52	35	19	.					417		
1983/84	119	154	35	52	36	19	.					415		
1985/86	111	154	32	50	36	20	.					403		
1990/91	24	34	24	20	12	12	-					126		
<b>Deutschland</b>														
1995/96	130	185	68	48	49	35	24					539		
1999/2000	102	162	56	41	40	38	26					465		
2000/01 <sup>5)</sup>	-		224	37	36	41	23					361		
Zeitraum <sup>5)</sup>	500		5 000		10 000		25 000		50 000		100 000		200 000 t und mehr	zusammen
	bis unter 5 000 t	bis unter 10 000	bis unter 25 000	bis unter 50 000	bis unter 100 000 t	bis unter 200 000	bis unter 200 000	bis unter 200 000						
<b>Deutschland</b>														
1999/2000	218	41	40	38		26								363
2000/01	224	37	36	29	12	18	5							361
2003/04	204	37	34	22	15	17	7							336
2004/05	204	35	33	22	14	18	7							333
2005/06	195	31	31	24	12	17	8							318
2006/07	197	26	33	23	14	16	8							317
2007/08	185	31	30	20	16	17	9							308
2008/09	182	29	28	21	17	15	10							302
2009/10	159	23	26	18	18	15	12							271
2010/11	150	25	23	20	16	16	11							261
2011/12	140	27	25	16	18	15	11							252
2012/13 <sup>6)</sup>	105	26	24	19	16	16	12							218
2013/14 <sup>6)</sup>	102	27	26	13	16	17	12							213

Fortsetzung auf der nächsten Seite

## Übersicht 5.2: Anzahl der Mühlen nach Größenklassen und Regionen

Zeitraum <sup>5)</sup>	500	5 000	10 000	25 000	50 000	100 000	200 000 t und mehr	zusammen
	bis unter 5 000 t	bis unter 10 000	bis unter 25 000	bis unter 50 000	bis unter 100 000 t	bis unter 200 000		
<b>Nord</b>								
1999/2000	15	6	3	5		10		39
2000/01	12	6	4	6		8		36
2001/02		18	18					36
2002/03	10	8	3	3		10		34
2005/06	6	4	4			12		26
2006/07	9	4	4			12		29
2007/08	7	4	4			12		27
2008/09	6	4	4			13		27
2009/10	7		7	3			7	24
2010/11	5		8			10		23
2011/12	7	8				9		24
2012/13 <sup>6)</sup>	11		3	0		10		24
2013/14 <sup>6)</sup>	11		3			8		22
<b>West</b>								
1999/2000	44	9	12	10		6		81
2000/01	45	7	11	8	3	6		80
2005/06	37	7	7	6	4	8		69
2006/07	34	7	7	5	6	7		66
2007/08	32	9	6	5	6	7		65
2008/09	33	6	7	4	7	6		63
2009/10	27	5	6	6	5	3	4	56
2010/11	24	5	8	5	5	7		54
2011/12	23	5	8	5	5	7		53
2012/13 <sup>6)</sup>	16	10	5	5	6	3	4	49
2013/14 <sup>6)</sup>	18	7	8	3	6	4	4	50
<b>Süd</b>								
1999/2000	111	18	18	16		5		168
2000/01	119	20	15	12	4	4	-	174
2005/06	111	16	17	10	6	4		164
2006/07	113	12	18	10	5	4	-	162
2007/08	107	15	15	10	6	5		158
2008/09	105	16	14	11	5	6		157
2009/10	96	13	12	9	8	4	3	145
2010/11	96	12	9	11	8	6		142
2011/12	87	14	10	9	8	7		135
2012/13 <sup>6)</sup>	69	12	12	10	6	4	3	116
2013/14 <sup>6)</sup>	67	14	13	8	7	6		115
<b>Ost</b>								
1999/2000	48	8	6	8		5		75
2000/01	48	4	6	8		5		71
2005/06	41	4	3	6		5		59
2006/07	41	3	4	7		5		60
2007/08	39	3	5	5		6		58
2008/09	38	3	3	5		6		55
2009/10	29		6	5		6		46
2010/11	25		6			11		42
2011/12	23	7				10		40
2012/13 <sup>6)</sup>	13		4	4		8		29
2013/14 <sup>6)</sup>		17			5		4	26

1) Bis 1969/70 Juli/Juni; von 1970/71 bis 1985/86 August/Juli; ab 1986/87 Juli/Juni.

2) Ab 1982/83 ohne Handlungsmühlen mit einer Jahresvermahlung unter 250 t sowie ohne Lohn- und Umtauschmühlen.

3) Einschließlich Berlin-West. 1990/91 einschließlich Berlin. Daten bis 1974/75 von der Mühlenstelle Bonn; ab 1975/76 Datengrundlage Getreide-Meldeverordnung.

4) Anzahl der Mühlen bis 1988/89 mit Handlungsmühlen unter 250 t Jahresvermahlung bzw. ohne Vermahlung. Bis 1988/89 Quelle MELF der DDR. 1990/91 ohne Ostberlin.

5) Ab 2000/01 ohne Handlungsmühlen mit einer Jahresvermahlung unter 500 t. Neue Größenklassen nach Einführung der Marktordnungswaren-Meldeverordnung.

6) Ab 2012/13 ohne Handlungsmühlen mit einer Jahresvermahlung unter 1.000 t.

## Übersicht 6: Anzahl der Mühlen nach Bundesländern und Regionen

Zeitraum <sup>1,2)</sup>	SH/HH	NI/HB <sup>4)</sup>	NW	HE	RP	BW	BY	SL	BE <sup>3,5)</sup>	Insgesamt
1965/66	205	699	703	827	369	1 097	2 435	67	12	6 414
1969/70	154	540	530	670	302	938	1 955	55	11	5 155
1970/71	141	485	477	621	277	874	1 808	53	10	4 746
1974/75	74	265	267	364	176	623	1 196	37	8	3 010
1975/76	90	280	266	364	170	606	1 168	33	7	2 984
1979/80	37	236	214	284	128	513	790	28	9	2 239
1980/81	37	220	201	254	124	478	773	28	9	2 124
1982/83	37	182	201	243	122	460	733	21	10	2 009
1982/83 <sup>6)</sup>	19	73	91	52	57	208	216	12	5	733
1985/86	19	67	78	48	49	180	203	15	.	659
1995/96	12	39	45	24	32	131	134	9	.	426
1999/2000	10	34	36	26	25	119	111	8	.	369
2000/01 <sup>7)</sup>	9	27	33	21	18	80	94	8	.	290
2004/05	7	24	29	20	17	80	88	7	.	272
2005/06	7	19	30	17	15	79	85	7	.	259
2006/07	7	22	28	16	15	79	83	7	.	257
2007/08	6	21	27	16	15	75	83	7	.	250
2008/09	6	21	26	15	15	75	82	7	.	247
2009/10	6	18	24	13	12	68	77	7	.	225
2010/11	6	17	22	13	12	67	75	7	.	219
2011/12	7	17	23	13	11	61	74	6	.	212
2012/13 <sup>10)</sup>	7	17	20	14	9	56	60	6	.	189
2013/14 <sup>10)</sup>	7	15	20	14	9	55	60	7	.	187

Zeitraum <sup>7)</sup>	BB <sup>5,8)</sup>	MV <sup>8)</sup>	SN	ST <sup>9)</sup>	TH <sup>9)</sup>	Insg.	D
1995/96	23	4	41	8	37	113	539
1999/2000	19	4	31	8	34	96	465
2000/01	12	3	27	7	22	71	361
2004/05	10	3	26	5	17	61	333
2005/06	10	3	25	5	16	59	318
2006/07	10	3	25	6	16	60	317
2007/08	9	3	25	6	15	58	308
2008/09	10	.	25	5	15	55	302
2009/10	9	.	20	5	12	46	271
2010/11	8	.	17	.	17	42	261
2011/12	9	.	17	.	14	40	252
2012/13 <sup>10)</sup>	5	.	11	.	13	29	218
2013/14 <sup>10)</sup>	3	.	11	.	12	26	213

### Regionen

Zeitraum <sup>7)</sup>	NORD	WEST	SÜD	OST	D
1999/2000	44	95	230	96	465
2000/01	36	80	174	71	361
2004/05	31	73	168	61	333
2005/06	26	69	164	59	318
2006/07	29	66	162	60	317
2007/08	27	65	158	58	308
2008/09	27	63	157	55	302
2009/10	24	56	145	46	271
2010/11	23	54	142	42	261
2011/12	24	53	135	40	252
2012/13 <sup>10)</sup>	24	49	116	29	218
2013/14 <sup>10)</sup>	22	50	115	26	213

1) Daten bis 1974/75 von der Mühlenstelle Bonn; ab 1975/76 Datengrundlage Getreide-Meldeverordnung.

2) Bis 1969/70 Juli/Juni; von 1970/71 bis 1985/86 August/Juli; ab 1986/87 Juli/Juni.

3) Ab 1984/85 einschließlich Berlin-West. 1988/89 bis 1990/91 einschließlich Bremen; 1990/91 einschließlich Berlin.

4) 1988/89 bis 1990/91 Bremen in 'SH und HH' enthalten.

5) Berlin ab 1991/92 in Brandenburg enthalten.

6) Ab 1982/83 ohne Handelsmühlen mit einer Jahresvermahlung unter 250 t sowie ohne Lohn- und Umtauschmühlen.

7) Ab 2000/01 ohne Handelsmühlen mit einer Jahresvermahlung unter 500 t.

8) Ab 2008/09 Zusammenfassung von Berlin, Brandenburg und Mecklenburg-Vorpommern.

9) Ab 2010/11 Zusammenfassung von Sachsen-Anhalt und Thüringen.

10) Ab 2012/13 ohne Handelsmühlen mit einer Jahresvermahlung unter 1.000 t.

## **II. Vermahlung**



**Übersicht 7.1: Vermahlung nach Größenklassen und Gebietsstand – Gesamtvermahlung**  
(in 1000 Tonnen)

Zeitraum <sup>1)</sup>	500		2 500		5 000		10 000		25 000		100 000 t und mehr	zusammen <sup>3)</sup>	
	bis unter 500 t <sup>2)</sup>	bis unter 2 500 t	bis unter 5 000 t	bis unter 10 000 t	bis unter 25 000 t	bis unter 50 000 t	bis unter 100 000 t	bis unter 200 000 t					
<b>Früheres Bundesgebiet <sup>4)</sup></b>													
1975/76	166	341	310	441	666	1 204	1 888	5 016					
1982/83	140	327	204	449	933	1 284	1 949	5 286					
1982/83 <sup>2)</sup>	68	327	204	449	933	1 284	1 949	5 214					
1983/84	67	314	179	439	827	1 280	2 246	5 352					
1985/86	63	284	192	443	829	1 113	2 508	5 432					
1988/89	54	259	188	404	750	1 024	2 835	5 514					
1990/91	48	246	180	332	852	1 292	3 068	6 231					
<b>Neue Länder <sup>5)</sup></b>													
1975/76	49	155	182	301	562	674	-	1 923					
1982/83	36	156	137	394	537	711	.	1 971					
1983/84	35	155	163	389	544	779	.	2 065					
1984/85	33	146	129	367	545	800	.	2 020					
1985/86	31	139	118	363	548	803	.	2 002					
1987/88	27	160	111	353	552	855	.	2 058					
1990/91	10	43	89	138	212	485	-	987					
<b>Deutschland</b>													
1995/96	43	215	235	337	776	1 783	3 531	7 215					
1999/2000	34	192	191	287	598	1 628	4 516	7 774					
Zeitraum <sup>6)</sup>	500		5 000		10 000		25 000		50 000		100 000		zusammen
	bis unter 5 000 t	bis unter 10 000	bis unter 25 000	bis unter 50 000	bis unter 100 000 t	bis unter 200 000	bis unter 200 000 t	bis unter 200 000	bis unter 200 000 t	bis unter 200 000 t	bis unter 200 000 t		
<b>Deutschland</b>													
1999/2000	383	287	598	1 628	4 516	7 739							
2000/01	374	255	541	1 022	840	2 613	1 622	7 622					
2003/04	337	259	577	771	1 088	2 461	1 941	7 762					
2004/05	338	241	540	774	933	2 624	1 983	7 773					
2005/06	338	222	491	859	842	2 598	2 383	8 112					
2006/07	338	183	529	840	963	2 377	2 331	7 940					
2007/08	318	204	467	676	1 062	2 440	2 582	8 189					
2008/09	317	187	447	652	1 164	2 069	2 812	8 031					
2009/10	302	152	413	573	1 202	1 996	3 278	8 315					
2010/11	285	181	376	672	1 140	2 080	3 266	8 445					
2011/12	278	195	389	497	1 294	2 008	3 146	8 212					
2012/13 <sup>7)</sup>	222	192	345	516	848	2 244	4 148	8 903					
2013/14 <sup>7)</sup>	203	201	392	364	918	2 602	3 985	9 057					

Fortsetzung auf der nächsten Seite

**Übersicht 7.2: Vermahlung nach Größenklassen und Regionen – Brotgetreide**  
(in 1000 Tonnen)

Zeitraum <sup>6)</sup>	500	5 000	10 000	25 000	50 000	100 000	200 000 t und mehr	zusammen
	bis unter 5 000 t	bis unter 10 000	bis unter 25 000	bis unter 50 000	bis unter 100 000 t	bis unter 200 000		
<b>Nord</b>								
1999/2000	36	44	47	193		1 729		2 048
2000/01	24	38	59	285		1 534		1 940
2005/06	21	32	49			1 812		1 913
2006/07	19	26	48			1 713		1 805
2007/08	16	26	53			1 759		1 854
2008/09	10	24	57			1 634		1 726
2009/10	15		76	204			1 424	1 719
2010/11	9		85			1 651		1 746
2011/12	18	99				1 534		1 651
2012/13 <sup>7)</sup>	45		38	0		1.723		1 807
2013/14 <sup>7)</sup>	39			22		1.658		1 718
<b>West</b>								
1999/2000	89	62	205	467		1 360		2 184
2000/01	93	44	172	271	219	1 296		2 094
2005/06	76	50	128	206	268	1 679		2 407
2006/07	72	48	126	162	401	1 481		2 291
2007/08	68	57	119	162	419	1 495		2 320
2008/09	76	39	144	128	510	1 442		2 339
2009/10	56	34	122	197	370	421	1 257	2 457
2010/11	52	34	157	176	402	1 706		2 528
2011/12	61	35	149	157	415	1 690		2 506
2012/13 <sup>7)</sup>	11	63	88	162	497	401	1 310	2 532
2013/14 <sup>7)</sup>	44	42	140	96	505	581	1 368	2 776
<b>Süd</b>								
1999/2000	186	126	265	612		640		1 829
2000/01	185	146	229	429	303	565		1 856
2005/06	181	108	267	366	457	639		2 017
2006/07	192	89	294	380	388	625		1 967
2007/08	180	101	224	344	402	789		2 039
2008/09	176	102	210	364	314	920		2 086
2009/10	185	88	182	268	490	363	592	2 168
2010/11	183	95	130	360	551	840		2 158
2011/12	167	103	132	276	524	939		2 141
2012/13 <sup>7)</sup>	136	95	171	296	175	527	691	2 091
2013/14 <sup>7)</sup>	128	108	201	246	298	1 094		2 075
<b>Ost</b>								
1999/2000	73	55	81	357		787		1 352
2000/01	73	28	81	356		840		1 378
2005/06	60	32	48	251		1 006		1 398
2006/07	56	20	61	320		1 041		1 498
2007/08	54	20	71	233		1 158		1 536
2008/09	55	22	36	237		1 148		1 497
2009/10	47		64	246		1 218		1 574
2010/11	41		56			1 472		1 569
2011/12	32	66				1 411		1 509
2012/13 <sup>7)</sup>	34		48	107		1.916		2 105
2013/14 <sup>7)</sup>	15	28	38	131		1.886		2 098

1) Bis 1969/70 Juli/Juni; von 1970/71 bis 1985/86 August/Juli; ab 1986/87 Juli/Juni.

2) Ab 1982/83 ohne Handelsmühlen mit einer Jahresvermahlung unter 250 t sowie ohne Lohn- und Umtauschmühlen.

3) Die Hartweizenvermahlung wird ab 1990/91 nur in der Gesamtsumme für Deutschland ausgewiesen.

4) Einschließlich Berlin-West. 1990/91 einschließlich Berlin. Daten bis 1974/75 von der Mühlenstelle Bonn; ab 1975/76 Datengrundlage Getreide-Meldeverordnung.

5) Anzahl der Mühlen bis 1988/89 mit Handelsmühlen unter 250 t Jahresvermahlung bzw. ohne Vermahlung. Bis 1988/89 Quelle MELF der DDR. 1990/91 ohne Ostberlin.

6) Ab 2000/01 ohne Handelsmühlen mit einer Jahresvermahlung unter 500 t. Neue Größenklassen nach Einführung der Marktordnungswaren-Meldeverordnung.

7) Ab 2012/13 ohne Handelsmühlen mit einer Jahresvermahlung unter 1.000 t.



## Übersicht 8: Vermahlung von Getreide nach Bundesländern und Regionen\* (in 1000 Tonnen)

Zeitraum <sup>1,2)</sup>	SH/HH	NI/HB	NW	HE	RP	BW	BY	SL	BE <sup>3,4)</sup>	Insgesamt
1965/66	352	845	1 494	356	319	987	969	104	129	5 555
1969/70	360	841	1 433	319	310	910	828	101	125	5 227
1970/71	359	818	1 360	311	303	904	848	105	146	5 154
1975/76	380	872	1 195	264	218	965	866	88	168	5 016
1979/80	452	1 067	1 386	292	249	1 074	921	104	169	5 714
1980/81	445	1 203	1 361	315	246	1 052	919	100	150	5 791
1982/83	390	1 017	1 274	292	232	904	919	109	149	5 286
1982/83 <sup>5)</sup>	389	1 009	1 269	282	228	886	895	108	148	5 214
1985/86	472	1 127	1 393	239	231	930	918	122	.	5 432
1995/96	329	1 457	1 543	294	243	795	944	125	.	5 730
1999/2000	276	1 774	1 525	294	230	810	1 041	138	.	6 088
2000/01 <sup>7)</sup>	294	1 646	1 455	278	226	785	1 072	135	.	5 890
2004/05	239	1 623	1 627	278	247	839	1 063	145	.	6 062
2005/06	249	1 665	1 739	263	253	863	1 154	152	.	6 337
2006/07	260	1 545	1 656	240	251	817	1 149	143	.	6 062
2007/08	266	1 588	1 676	246	255	823	1 217	144	.	6 214
2008/09	269	1 457	1 682	273	248	842	1 245	136	.	6 151
2009/10	273	1 446	1 738	295	280	861	1 307	143	.	6 344
2010/11	266	1 480	1 817	275	289	866	1 292	147	.	6 432
2011/12	252	1 399	1 811	270	280	873	1 268	145	.	6 297
2012/13	208	1 550	1 854	253	311	778	1 313	144	.	6 410
2013/14	220	1 498	2 021	291	332	775	1 298	132	.	6 567

Zeitraum <sup>7)</sup>	BB <sup>4,8,10)</sup>	MV <sup>8)</sup>	SN	ST <sup>9)</sup>	TH <sup>9)</sup>	Insg.	D <sup>6)</sup>
1990/91	192	157	271	183	174	977	7.218
1991/92	387	157	259	223	176	1.203	7.115
1992/93	324	122	232	205	248	1.130	7.173
1993/94	302	99	254	221	247	1.122	7.192
1994/95	269	98	291	240	250	1.148	7.158
1995/96	232	109	311	279	261	1.191	7.215
1999/2000	216	107	322	409	307	1.360	7.774
2000/01	237	85	317	408	332	1.378	7.622
2004/05	200	96	278	474	323	1.371	7.773
2005/06	232	96	267	505	298	1.398	8.112
2006/07	229	105	276	567	321	1.498	7.940
2007/08	242	87	267	634	307	1.536	8.189
2008/09	295	.	260	639	304	1.497	8.031
2009/10	286	.	270	706	313	1.574	8.315
2010/11	292	.	240	.	1037	1.569	8.445
2011/12	298	.	214	.	996	1.509	8.212
2012/13	278	.	194	.	1633	2.105	8.904
2013/14	273	.	205	.	1620	2.098	9.057

### Regionen

Zeitraum <sup>7)</sup>	NORD	WEST	SÜD	OST	D <sup>6)</sup>
1999/2000	2 050	2 187	1 851	1 360	7 774
2000/01	1 940	2 094	1 856	1 378	7 622
2004/05	1 862	2 297	1 903	1 371	7 773
2005/06	1 913	2 407	2 017	1 398	8 112
2006/07	1 805	2 291	1 967	1 498	7 940
2007/08	1 854	2 320	2 039	1 536	8 189
2008/09	1 726	2 339	2 086	1 497	8 031
2009/10	1 719	2 457	2 168	1 574	8 315
2010/11	1 746	2 528	2 158	1 569	8 445
2011/12	1 651	2 506	2 141	1 509	8 212
2012/13 <sup>10)</sup>	1 758	2 562	2 091	2 105	8 904
2013/14 <sup>10)</sup>	1 718	2 776	2 073	2 098	9 057

\*) Inklusive Vermahlung zur Stärkeherstellung

1) Daten bis 1974/75 von der Mühlenstelle Bonn; ab 1975/76 Datengrundlage Getreide-Meldevorordnung.

2) Bis 1969/70 Juli/Juni; von 1970/71 bis 1985/86 August/Juli; ab 1986/87 Juli/Juni.

3) Ab 1984/85 bis 1989/90 einschließlich Berlin-West; 1990/91 einschließlich Berlin.

4) Berlin ab 1991/92 in Brandenburg enthalten.

5) Ab 1982/83 ohne Handelsmühlen mit einer Jahresvermahlung unter 250 t sowie ohne Lohn- und Umtauschmühlen.

6) Die Hartweizenvermahlung wird ab 1990/91 nur in der Gesamtsumme für Deutschland ausgewiesen.

7) Ab 2000/01 ohne Handelsmühlen mit einer Jahresvermahlung unter 500 t.

8) Ab 2008/09 Zusammenfassung von Berlin, Brandenburg und Mecklenburg-Vorpommern.

9) Ab 2010/11 Zusammenfassung von Sachsen-Anhalt und Thüringen.

10) Ab 2012/13 ohne Handelsmühlen mit einer Jahresvermahlung unter 1.000 t.

**Übersicht 9: Vermahlung von Weichweizen für den Export nach  
Bundesländern und Regionen**  
(in 1000 Tonnen)

Zeitraum <sup>1,2)</sup>	SH/HH	NI/HB	NW	HE	RP	BW	BY	SL	BE <sup>3,4)</sup>	Insgesamt
1965/66	72	127	242	12	13	43	21	2	-	532
1969/70	73	169	339	21	20	32	3	3	-	660
1970/71	76	139	309	14	12	26	2	1	-	579
1975/76	108	129	203	16	5	90	7	2	26	586
1979/80	139	240	373	19	8	175	28	7	20	1 009
1980/81	135	335	358	51	5	137	9	3	21	1 054
1981/82	97	278	323	44	4	113	7	2	13	881
1982/83 <sup>5)</sup>	82	138	247	17	-	32	-	3	14	533
1985/86	31	199	257	-	-	23	-	7	.	517
1995/96	1	307	187	15	-	4	15	16	.	546
1999/2000	3	476	143	4	-	3	23	23	.	674
2000/01 <sup>6)</sup>	2	360	121	5	-	2	22	20	.	533
2003/04	2	278	103	8	-	3	29	14	.	438
2004/05	1	271	135	9	-	7	36	9	.	468
2005/06	3	383	186	10	-	6	56	7	.	651
2006/07	3	293	140	7	-	5	61	5	.	514
2007/08	2	325	104	7	-	2	74	7	.	522
2008/09	2	289	99	10	-	1	85	19	.	505
2009/10 <sup>8)</sup>	.	.	.	.	.	.	.	.	.	.
2010/11	.	.	.	.	.	.	.	.	.	.
2011/12	.	.	.	.	.	.	.	.	.	.

Zeitraum	BB <sup>4,7)</sup>	MV <sup>7)</sup>	SN	ST	TH	Insg.	D
1995/96	0	0	0	10	17	28	574
1999/2000	-	0	3	104	19	127	801
2000/01 <sup>6)</sup>	-	-	5	91	30	126	658
2003/04	-	-	-	36	63	99	536
2004/05	-	-	-	32	22	55	523
2005/06	-	-	-	45	21	65	717
2006/07	-	-	0	47	21	68	582
2007/08	-	-	1	46	24	70	592
2008/09	-	.	1	46	19	66	571
2009/10 <sup>8)</sup>	.	.	.	.	.	.	.
2010/11	.	.	.	.	.	.	.
2011/12	.	.	.	.	.	.	.

**Regionen**

Zeitraum <sup>6)</sup>	NORD	WEST	SÜD	OST	D
1999/2000	479	169	26	127	801
2000/01	362	147	24	126	658
2004/05	272	154	43	55	523
2005/06	386	203	62	65	717
2006/07	296	152	66	68	582
2007/08	327	118	76	70	592
2008/09	292	127	86	66	571
2009/10	293	141	97	65	597
2010/11	283	147	117	79	624
2011/12	235	175	112	84	605
2012/13	242	315	45	82	684
2013/14	288	260	49	97	694

1) Daten bis 1974/75 von der Mühlenstelle Bonn; ab 1975/76 Datengrundlage Getreide-Meldeverordnung.

2) Bis 1969/70 Juli/Juni; von 1970/71 bis 1985/86 August/Juli; ab 1986/87 Juli/Juni.

3) Ab 1984/85 bis 1989/90 einschließlich Berlin-West; 1990/91 einschließlich Berlin.

4) Berlin ab 1991/92 in Brandenburg enthalten.

5) Ab 1982/83 ohne Handelsmühlen mit einer Jahresvermahlung unter 250 t sowie ohne Lohn- und Umtauschmühlen.

6) Ab 2000/01 ohne Handelsmühlen mit einer Jahresvermahlung unter 500 t.

7) Ab 2008/09 Zusammenfassung von Berlin, Brandenburg und Mecklenburg-Vorpommern.

8) Ab 2009/10 ist eine Ausweisung nur nach Regionen möglich.

**Übersicht 10: Brotgetreidevermahlung nach Regionen und Größenklassen**

Regionen			Größenklassen	Wirtschaftsjahr 2013/14							Insgesamt
				< 1.000 t	5.000 t	< 10.000 t	< 25.000 t	< 50.000 t	< 100.000 t	< 200.000 t	
NORD	Brotgetreidevermahlung		Landwirtschaft	38.438	24.001				1.704.590	1.767.029	
				Landwirtschaft	30.751	6.538				346.135	383.424
	Einkauf <sup>1)</sup>	Weichweizen	Inland <sup>3)</sup>	10.244	5.208				921.191	936.643	
			Ausland <sup>3)</sup>	891	0				0	891	
	Roggen		Inland <sup>3)</sup>	11.263	7.131				770	19.164	
			Ausland <sup>3)</sup>	8.260	12.035				124.733	145.028	
				150	0				0	150	
				443	0				0	443	
	Sonstiger Zugang <sup>2)</sup>	Weichweizen	Inland <sup>4)</sup>	1.426	0				296.719	298.145	
			Ausland <sup>4)</sup>	0	0				0	0	
Roggen		Inland <sup>4)</sup>	885	0				24.532	25.417		
		Ausland <sup>4)</sup>	0	0				0	0		
WEST	Brotgetreidevermahlung		Landwirtschaft	43.796	42.225	140.286	96.006	505.029	580.650	1.368.174	2.776.166
				Landwirtschaft	24.784	17.264	41.125	17.738	169.796	41.526	0
	Einkauf <sup>1)</sup>	Weichweizen	Inland <sup>3)</sup>	4.589	5.989	60.448	18.890	163.894	549.027	1.213.776	2.016.613
			Ausland <sup>3)</sup>	0	0	0	0	0	0	0	0
	Roggen		Inland <sup>3)</sup>	1.199	0	1.941	7.074	0	99	109.389	119.702
			Ausland <sup>3)</sup>	13.974	9.111	10.162	8.849	15.502	2.619	0	60.217
				9.766	5.795	10.177	4.767	78.246	13.914	58.228	180.893
				0	0	0	0	0	0	0	0
	Sonstiger Zugang <sup>2)</sup>	Weichweizen	Inland <sup>4)</sup>	169	0	0	76	0	0	0	245
			Ausland <sup>4)</sup>	0	0	17.576	31.325	72.221	0	0	121.122
Roggen		Inland <sup>4)</sup>	0	0	0	0	0	0	0	0	
		Ausland <sup>4)</sup>	0	5.914	2.240	9.236	0	0	0	17.390	
		Ausland <sup>4)</sup>	0	0	0	0	0	0	0	0	

Regionen	Wirtschaftsjahr 2013/14											Insgesamt
	Größenklassen											
		< 1.000 t	5.000 t	< 10.000 t	< 25.000 t	< 50.000 t	< 100.000 t	< 200.000 t	> 200.000 t			
SÜD	Brotgetreidevermahlung		129.994	107.884	199.595	245.239	438.560	470.237	482.964			2.074.473
		Inland <sup>3)</sup>	135.509	51.829	59.538	78.694	139.256	73.439	18.624			556.889
	Weichweizen	Ausland <sup>3)</sup>	44.081	31.388	114.354	125.125	256.125	391.691	454.747			1.417.511
			0	0	0	761	0	0	0			761
	Einkauf <sup>1)</sup>	Handel	1.347	2.574	3.163	13.046	9.839	2.130	2.705			34.804
		Landwirtschaft	14.637	9.479	15.683	16.446	16.986	4.787	374			78.392
		Handel	6.560	6.517	18.204	24.577	22.462	46.228	20.219			144.767
		Landwirtschaft	50	75	0	54	0	0	0			179
	Sonstiger Zugang <sup>2)</sup>	Handel	29	435	292	2.699	331	0	2.208			5.994
		Inland <sup>4)</sup>	3.327	24.435	0	0	0	0	0			27.762
Ausland <sup>4)</sup>		79	321	0	0	0	0	0			400	
Inland <sup>4)</sup>		4.991	221	0	0	0	0	0			5.212	
OST	Brotgetreidevermahlung		43.552	71.637	37.745	71.637	1.894.507			2.047.441		
		Inland <sup>3)</sup>	22.642	14.845	30.308	30.308	1.148.993			1.216.788		
	Weichweizen	Handel	7.741	0	32.450	742.903			783.094			
		Landwirtschaft	0	0	0	0			0			
	Einkauf <sup>1)</sup>	Handel	44	3.052	0	53.293			56.389			
		Landwirtschaft	11.732	4.879	7.503	36.235			60.349			
		Handel	3.840	2.992	77.104	83.846			0			
		Landwirtschaft	0	0	0	0			0			
	Sonstiger Zugang <sup>2)</sup>	Handel	0	0	0	112			112			
		Inland <sup>4)</sup>	0	0	0	0			0			
Ausland <sup>4)</sup>		0	0	0	0			0				
Inland <sup>4)</sup>		0	0	0	0			0				

Regionen	Wirtschaftsjahr 2013/14										Insgesamt
	Größenklassen	< 1.000 t	5.000 t	< 10.000 t	< 25.000 t	< 50.000 t	< 100.000 t	< 200.000 t	> 200.000 t		
D E U T S C H L A N D	Brotgetreidevermahlung		8.068	196.766	201.055	401.627	412.882	1.116.989	2.460.921	3.866.801	8.665.109
		Inland <sup>3)</sup>	31.457	158.777	92.545	122.046	126.740	348.004	586.474	1.003.291	2.469.334
	Weichweizen	Ausland <sup>3)</sup>	1.084	55.999	46.949	180.010	176.465	485.253	1.793.480	2.414.621	5.153.861
			0	626	265	0	761	0	0	0	1.652
	Einkauf <sup>1)</sup>	Handel	0	2.951	2.707	8.156	20.120	9.839	56.255	167.038	267.066
		Landwirtschaft	2.428	33.968	33.800	37.855	32.798	51.771	22.366	3.196	218.122
	Roggen	Inland <sup>3)</sup>	423	21.552	18.763	40.416	32.336	148.999	122.780	169.265	546.724
		Ausland <sup>3)</sup>	0	200	75	0	54	0	0	0	329
	Sonstiger Zugang <sup>2)</sup>	Handel	0	641	435	292	2.775	331	112	2.208	6.794
		Landwirtschaft	0	3.614	25.574	17.576	31.325	72.221	.	296.719	477.029
Roggen	Inland <sup>4)</sup>	0	79	321	0	0	0	0	0	400	
	Ausland <sup>4)</sup>	0	5.076	6.935	2.240	9.236	0	0	24.532	48.019	
		0	0	0	0	0	0	0	0	0	

1) Zugang mit Besitz- und Eigentumsübergang.

2) Zugang mit Besitzübergang.

3) Sitz des Verkäufers.

4) Sitz des Versenders.



### **III. Mühlenstruktur 2013/14**





**Tabelle 1.1: Anzahl der meldepflichtigen Mühlen nach Regionen und Größenklassen**

Größenklassen	D	NORD	WEST	SÜD	OST
unter 1 000	<b>20</b>	9	3	15	8
1 000 t bis unter 5 000	<b>82</b>		15	52	
5 000 bis unter 10 000	<b>27</b>	4	7	14	4
10 000 t bis unter 25 000 t	<b>26</b>		8	13	
25 000 t bis unter 50 000 t	<b>13</b>		0	3	
50 000 t bis unter 100 000 t	<b>16</b>	9	6	7	9
100 000 t bis unter 200 000 t	<b>17</b>		4	6	
200 000 t und mehr	<b>12</b>		4		
<b>INSGESAMT</b>	<b>213</b>	22	50	115	26
Betriebsaufgaben	1				
VORJAHR	<b>218</b>	24	49	116	29
Veränderung	<b>-5</b>	-2	1	-1	-3

**Tabelle 1.2: Vermahlung von Brotgetreide nach Regionen und Größenklassen**  
(in Tonnen)

Größenklassen	Vermahlung von	D	NORD	WEST	SÜD	OST
unter 1 000	Weichweizen	<b>6.497</b>	9 477	659	5 838	27 601
	Roggen	<b>1.571</b>	6 291	1 145	426	15 951
	zusammen	<b>8.068</b>	15 768	1 804	6 264	43 552
1 000 t bis unter 5 000	Weichweizen	<b>143.565</b>		19 755	104 070	
	Roggen	<b>53.201</b>		22 237	19 660	
	zusammen	<b>196.766</b>		41 992	123 730	
5 000 bis unter 10 000	Weichweizen	<b>150.111</b>	27 269	20 670	95 254	
	Roggen	<b>50.944</b>	19 402	21 555	12 630	
	zusammen	<b>201.055</b>	46 671	42 225	107 884	
10 000 t bis unter 25 000 t	Weichweizen	<b>326.089</b>		117 019	168 019	30 631
	Roggen	<b>75.538</b>		23 267	31 576	7 114
	zusammen	<b>401.627</b>		140 286	199 595	37 745
25 000 t bis unter 50 000 t	Weichweizen	<b>338.816</b>	0	73 269	205 216	137 234
	Roggen	<b>74.066</b>	0	22 737	40 023	50 343
	zusammen	<b>412.882</b>	0	96 006	245 239	187 577
50 000 t bis unter 100 000 t	Weichweizen	<b>923.539</b>	1 558 534	2 291 388	402 920	
	Roggen	<b>193.450</b>	146 056	162 465	35 640	
	zusammen	<b>1.116.989</b>	1 704 590	2 453 853	438 560	
100 000 t bis unter 200 000 t	Weichweizen	<b>2.322.801</b>			882 904	1 704 631
	Roggen	<b>138.120</b>			70 297	73 936
	zusammen	<b>2.460.921</b>			953 201	1 778 567
200 000 t und mehr	Weichweizen	<b>3.670.940</b>				
	Roggen	<b>195.861</b>				
	zusammen	<b>3.866.801</b>				
INSGESAMT	Weichweizen	<b>7 882 358</b>	<b>1 595 280</b>	<b>2 522 760</b>	<b>1 864 221</b>	<b>1 900 097</b>
	Roggen	<b>782 751</b>	<b>171 749</b>	<b>253 406</b>	<b>210 252</b>	<b>147 344</b>
	zusammen	<b>8 665 109</b>	<b>1 767 029</b>	<b>2 776 166</b>	<b>2 074 473</b>	<b>2 047 441</b>
<b>Anzahl Mühlen</b>		<b>213</b>	<b>22</b>	<b>50</b>	<b>115</b>	<b>26</b>
<b>Durchschnittl. Vermahlung</b>		<b>40 681</b>	<b>80 320</b>	<b>55 523</b>	<b>18 039</b>	<b>78 748</b>

**Tabelle 2: Anzahl der meldepflichtigen Mühlen nach Bundesländern**

Größenklassen	D	BW	BY	BB/BE/MV	HE	NI/HB	NW	RP	SL	SN	SH/HH	ST/TH
INSGESAMT <sup>1)</sup>	<b>213</b>	55	60	3	14	15	20	9	7	11	7	12
VORJAHR	<b>218</b>	56	60	5	14	17	20	9	6	11	7	13
Veränderung	<b>-5</b>	<b>-1</b>	<b>0</b>	<b>-2</b>	<b>0</b>	<b>-2</b>	<b>0</b>	<b>0</b>	<b>1</b>	<b>0</b>	<b>0</b>	<b>-1</b>
dgl. in %	-2,3	-1,8	0,0	-40,0	0,0	-11,8	0,0	0,0	16,7	0,0	0,0	-7,7

**Tabelle 3: Mahlerzeugnisse aus Brotgetreide, das nach besonderen Regeln erzeugt wurde\*), nach Größenklassen (in Tonnen)**

Region	Vermahlung nach Größenklassen	Meldepflichtige Betriebe insgesamt	Betriebe mit Bio-Mehlherstellung	Vermahlung von Brotgetreide		Marktanteil der Region an Biomehl insgesamt in Prozent
				Anzahl	Menge in Tonnen	
Nord / West / Ost	insgesamt	98	8	6 590 636	21 737	25
Süd	insgesamt	115	17	2 074 473	66 960	75
Deutschland	unter 5 000 t	102	13	204 834	17 617	20
	5 000 t bis 10 000 t	27	6	201 055	12 409	14
	10 000 t und mehr	84	6	8 259 220	58 671	66
	<b>INSGESAMT</b>	<b>213</b>	<b>25</b>	<b>8 665 109</b>	<b>88 697</b>	

\*) Nach VERORDNUNG (EG) Nr. 834/2007 ökologische/biologische Erzeugnisse (Bio-Mehl).

**Tabelle 4.1: Inlandsabsatz von Mehl aus Brotgetreide nach Regionen  
(in Tonnen)**

Zeitraum *)	Nord				West			
	innerhalb d. eigenen BL	außerhalb d. eigenen BL	Verhältnis in %	Summe Absatz	innerhalb d. eigenen BL	außerhalb d. eigenen BL	Verhältnis in %	Summe Absatz
1999/2000	543 174	817 922	40:60	1 361 096	1 301 493	275 044	83:17	1 576 537
2000/01	533 241	831 803	39:61	1 365 044	1 203 667	301 384	80:20	1 505 051
2003/04	601 940	742 333	45:55	1 344 273	1 305 468	306 123	81:19	1 611 591
2004/05	604 386	730 637	45:55	1 335 023	1 351 924	300 283	82:18	1 652 207
2005/06	625 570	727 117	46:54	1 352 687	1 403 896	310 838	82:18	1 714 734
2006/07	587 860	727 536	45:55	1 315 396	1 328 368	344 919	79:21	1 673 287
2007/08	572 581	738 756	44:56	1 311 337	1 342 487	379 510	78:22	1 721 997
2008/09	570 921	674 925	46:54	1 245 846	1 355 891	384 956	78:22	1 740 847
2009/10	573 740	661 607	46:54	1 235 347	1 380 327	411 027	77:23	1 791 354
2010/11	562 961	683 619	45:55	1 246 580	1 400 618	395 426	78:22	1 796 044
2011/12	534 618	639 477	46:54	1 174 095	1 413 980	364 156	80:20	1 778 136
2012/13	773 944	461 597	63:37	1 235 541	1 555 225	213 806	88:12	1 769 031
2013/14	782 311	485 096	62:38	1 267 407	1 662 129	230 478	88:12	1 892 607

Zeitraum *)	Süd				Ost			
	innerhalb d. eigenen BL	außerhalb d. eigenen BL	Verhältnis in %	Summe Absatz	innerhalb d. eigenen BL	außerhalb d. eigenen BL	Verhältnis in %	Summe Absatz
1999/2000	1 213 415	304 969	80:20	1 518 384	539 891	477 594	53:47	1 017 485
2000/01	1 171 422	339 738	78:22	1 511 160	541 736	494 186	52:48	1 035 922
2003/04	1 252 357	313 530	80:20	1 565 887	627 282	509 572	55:45	1 136 854
2004/05	1 257 784	330 292	79:21	1 588 076	611 599	535 952	53:47	1 147 551
2005/06	1 285 600	363 970	78:22	1 649 570	572 168	549 565	51:49	1 121 733
2006/07	1 254 313	355 110	78:22	1 609 423	589 127	606 586	49:51	1 195 713
2007/08	1 296 184	376 096	78:22	1 672 280	600 947	628 137	49:51	1 229 084
2008/09	1 285 376	375 270	77:23	1 660 646	606 728	608 137	50:50	1 214 865
2009/10	1 335 541	387 093	78:22	1 722 634	639 951	624 000	51:49	1 263 951
2010/11	1 346 335	364 719	79:21	1 711 054	642 077	595 585	52:48	1 237 662
2011/12	1 338 344	358 416	79:21	1 696 760	675 670	513 378	57:43	1 189 048
2012/13	1 402 061	225 651	86:14	1 627 712	935 978	111 176	89:11	1 047 154
2013/14	1 395 826	279 162	83:17	1 674 988	1 079 487	144 375	88:12	1 223 862

Zeitraum *)	Deutschland			
	innerhalb d. eigenen BL	außerhalb d. eigenen BL	Verhältnis in %	Summe Absatz
1999/2000	3 597 973	1 875 529	66:34	5 473 502
2000/01	3 450 066	1 967 111	64:36	5 417 177
2003/04	3 787 047	1 871 558	67:33	5 658 605
2004/05	3 825 693	1 897 164	67:33	5 722 857
2005/06	3 887 234	1 951 490	67:33	5 838 724
2006/07	3 759 668	2 034 151	65:35	5 793 819
2007/08	3 812 199	2 122 499	64:36	5 934 698
2008/09	3 818 916	2 043 288	65:35	5 862 204
2009/10	3 929 559	2 083 727	65:35	6 013 286
2010/11	3 951 991	2 039 349	66:34	5 991 340
2011/12	3 962 162	1 875 427	68:32	5 837 589
2012/13	4 667 208	1 012 230	82:18	5 679 438
2013/14	4 919 753	1 139 111	81:19	6 058 864

\*) Ab 2000/01 ohne Handelsmühlen mit einer Jahresvermahlung unter 500 t.

\*) Ab 2012/13 ohne Handelsmühlen mit einer Jahresvermahlung unter 1.000 t.

**Tabelle 4.2: Inlandsabsatz von Mehl aus Weichweizen nach Regionen  
(in Tonnen)**

Zeitraum *)	Nord				West			
	innerhalb d. eigenen BL	außerhalb d. eigenen BL	Verhältnis in %	Summe Absatz	innerhalb d. eigenen BL	außerhalb d. eigenen BL	Verhältnis in %	Summe Absatz
1999/2000	437 841	743 785	37:63	1 181 626	1 083 297	217 391	83:17	1 300 688
2000/01	433 292	750 949	36:64	1 184 241	1 010 809	237 652	81:19	1 248 461
2003/04	481 436	678 080	41:59	1 159 516	1 104 490	245 990	82:18	1 350 480
2004/05	492 475	660 521	43:57	1 152 996	1 150 547	240 730	83:17	1 391 277
2005/06	525 069	658 202	44:56	1 183 271	1 199 198	254 619	82:18	1 453 817
2006/07	490 098	641 280	43:57	1 131 378	1 133 671	291 384	80:20	1 425 055
2007/08	473 863	652 601	42:58	1 126 464	1 156 590	315 300	79:21	1 471 890
2008/09	472 274	576 873	45:55	1 049 147	1 175 899	324 382	78:22	1 500 281
2009/10	470 604	569 745	45:55	1 040 349	1 194 778	347 567	77:23	1 542 345
2010/11	461 670	592 186	44:56	1 053 856	1 210 385	329 262	79:21	1 539 647
2011/12	431 922	564 467	43:57	996 389	1 230 013	303 236	80:20	1 533 249
2012/13	644 467	428 300	60:40	1 072 767	1 373 632	174 874	89:11	1 548 506
2013/14	650 326	450 585	59:41	1 100 911	1 473 876	191 012	89:11	1 664 888

Zeitraum *)	Süd				Ost			
	innerhalb d. eigenen BL	außerhalb d. eigenen BL	Verhältnis in %	Summe Absatz	innerhalb d. eigenen BL	außerhalb d. eigenen BL	Verhältnis in %	Summe Absatz
1999/2000	1 052 368	270 268	80:20	1 322 636	429 102	393 510	52:48	822 612
2000/01	1 015 737	299 772	77:23	1 315 509	439 037	407 140	52:48	846 177
2003/04	1 088 643	281 527	79:21	1 370 170	525 945	427 706	55:45	953 651
2004/05	1 093 685	291 636	79:21	1 385 321	510 744	446 899	53:47	957 643
2005/06	1 117 162	318 850	78:22	1 436 012	474 419	466 518	50:50	940 937
2006/07	1 094 868	313 280	78:22	1 408 148	494 031	523 508	49:51	1 017 539
2007/08	1 135 283	326 910	78:22	1 462 193	505 340	548 802	48:52	1 054 142
2008/09	1 131 575	315 540	78:22	1 447 115	514 113	524 165	50:50	1 038 278
2009/10	1 181 162	333 736	78:22	1 514 898	546 300	543 536	50:50	1 089 836
2010/11	1 192 708	320 449	79:21	1 513 157	558 878	513 297	52:48	1 072 175
2011/12	1 185 171	316 608	79:21	1 501 779	600 289	440 461	58:42	1 040 750
2012/13	1 242 700	192 813	87:13	1 435 513	808 803	102 882	89:11	911 685
2013/14	1 235 224	228 914	84:16	1 464 138	944 883	132 797	88:12	1 077 680

Zeitraum *)	Deutschland			
	innerhalb d. eigenen BL	außerhalb d. eigenen BL	Verhältnis in %	Summe Absatz
1999/2000	3 002 608	1 624 954	65:35	4 627 562
2000/01	2 898 875	1 695 513	63:37	4 594 388
2003/04	3 200 514	1 633 303	66:34	4 833 817
2004/05	3 247 451	1 639 786	66:34	4 887 237
2005/06	3 315 848	1 698 189	66:34	5 014 037
2006/07	3 212 668	1 769 452	64:36	4 982 120
2007/08	3 271 076	1 843 613	64:36	5 114 689
2008/09	3 293 861	1 740 960	65:35	5 034 821
2009/10	3 392 844	1 794 584	65:35	5 187 428
2010/11	3 423 641	1 755 194	66:34	5 178 835
2011/12	3 447 395	1 624 772	68:32	5 072 167
2012/13	4 069 602	898 869	82:18	4 968 471
2013/14	4 304 309	1 003 308	81:19	5 307 617

\*) Ab 2000/01 ohne Handelsmühlen mit einer Jahresvermahlung unter 500 t.

\*) Ab 2012/13 ohne Handelsmühlen mit einer Jahresvermahlung unter 1.000 t.

**Tabelle 4.3: Inlandsabsatz von Mehl aus Roggen nach Regionen**  
(in Tonnen)

Zeitraum *)	Nord				West			
	innerhalb d. eigenen BL	außerhalb d. eigenen BL	Verhältnis in %	Summe Absatz	innerhalb d. eigenen BL	außerhalb d. eigenen BL	Verhältnis in %	Summe Absatz
1999/2000	105 333	74 137	59:61	179 470	218 196	57 653	79:21	275 849
2000/01	99 949	80 854	55:45	180 803	192 858	63 732	75:25	256 590
2002/03	116 208	70 999	62:38	187 207	202 717	59 824	77:23	262 541
2004/05	111 911	70 116	61:39	182 027	201 377	59 553	77:23	260 930
2005/06	100 501	68 915	59:41	169 416	204 698	56 219	78:22	260 917
2006/07	97 762	86 256	53:47	184 018	194 697	53 535	78:22	248 232
2007/08	98 718	86 155	53:47	184 873	185 897	64 210	74:26	250 107
2008/09	98 647	98 052	50:50	196 699	179 992	60 574	75:25	240 566
2009/10	103 136	91 862	53:47	194 998	185 549	63 460	75:25	249 009
2010/11	101 291	91 433	53:47	192 724	190 233	66 164	74:26	256 397
2011/12	102 696	75 010	58:42	177 706	183 967	60 920	75:25	244 887
2012/13	129 477	33 297	80:20	162 774	181 593	38 932	82:18	220 525
2013/14	131 985	34 511	79:21	166 496	188 253	39 466	83:17	227 719

Zeitraum *)	Süd				Ost			
	innerhalb d. eigenen BL	außerhalb d. eigenen BL	Verhältnis in %	Summe Absatz	innerhalb d. eigenen BL	außerhalb d. eigenen BL	Verhältnis in %	Summe Absatz
1999/2000	161 047	34 701	82:18	195 748	110 789	84 084	57:43	194 873
2000/01	155 685	39 966	80:20	195 651	102 699	87 046	54:46	189 745
2002/03	166 017	33 548	83:17	199 565	99 356	94 875	51:49	194 231
2004/05	164 099	38 656	81:19	202 755	100 855	89 053	53:47	189 908
2005/06	168 438	45 120	79:21	213 558	97 749	83 047	54:46	180 796
2006/07	159 445	41 830	79:21	201 275	95 096	83 078	53:47	178 174
2007/08	160 901	49 186	77:23	210 087	95 607	79 335	55:45	174 942
2008/09	153 801	59 730	72:28	213 531	92 615	83 972	52:48	176 587
2009/10	154 379	53 357	74:26	207 736	93 651	80 464	54:46	174 115
2010/11	153 627	44 270	78:22	197 897	83 199	82 288	50:50	165 487
2011/12	153 173	41 808	79:21	194 981	75 381	72 917	51:49	148 298
2012/13	159 361	32 838	83:17	192 199	127 175	8 294	94:6	135 469
2013/14	160 602	50 248	76:24	210 850	134 604	11 578	92:8	146 182

Zeitraum *)	Deutschland			
	innerhalb d. eigenen BL	außerhalb d. eigenen BL	Verhältnis in %	Summe Absatz
1999/2000	595 365	250 575	70:30	845 940
2000/01	551 191	271 598	67:33	822 789
2002/03	584 298	259 246	69:31	843 544
2004/05	578 242	257 378	69:31	835 620
2005/06	571 386	253 301	69:31	824 687
2006/07	547 000	264 699	67:33	811 699
2007/08	541 123	278 886	66:34	820 009
2008/09	525 055	302 328	63:37	827 383
2009/10	536 715	289 143	65:35	825 858
2010/11	528 350	284 155	65:35	812 505
2011/12	515 217	250 655	67:33	765 872
2012/13	597 606	113 361	84:16	710 967
2013/14	615 444	135 803	82:18	751 247

\*) Ab 2000/01 ohne Handelsmühlen mit einer Jahresvermahlung unter 500 t.

\*) Ab 2012/13 ohne Handelsmühlen mit einer Jahresvermahlung unter 1.000 t.

**Tabelle 5.1: Übergebietlicher Absatz und Ausfuhr von Mehl aus Weichweizen**  
(in Tonnen)

REGION	aus:	nach: Region			Ausfuhr <sup>1)</sup>
	Region	NORD	SÜDWEST	OST	
NORD	1 100 911	650 326	319 230	131 355	179 007
SÜDWEST	3 129 010	62 213	3012 692	54 105	379 933
OST	1 077 680	48 213	84 584	944 883	45 184
<b>INSGESAMT</b>	<b>5 307 601</b>	<b>760 752</b>	<b>3416 506</b>	<b>1130 343</b>	<b>604 124</b>

Anm. Einschließlich Absatz im eigenen Bundesland.

Region NORD: Schleswig-Holstein, Hamburg, Niedersachsen, Bremen

Region SÜDWEST: Nordrhein-Westfalen, Hessen, Rheinland-Pfalz, Saarland, Baden-Württemberg, Bayern

Region OST: Berlin, Brandenburg, Mecklenburg-Vorpommern, Sachsen, Sachsen-Anhalt, Thüringen

1) Direktausfuhr durch die Mühlen.

**Tabelle 5.2: Übergebietlicher Absatz und Ausfuhr von Mehl aus Roggen**  
(in Tonnen)

REGION	aus:	nach: Region			Ausfuhr <sup>1)</sup>
	Region	NORD	SÜDWEST	OST	
NORD	166 496	131 985	16 191	18 320	5 969
SÜDWEST	468 828	30 940	434 369	3 519	19 271
OST	146 182	4 232	7 346	134 604	5 161
<b>INSGESAMT</b>	<b>781 506</b>	<b>167 157</b>	<b>457 906</b>	<b>156 443</b>	<b>30 401</b>

Anm. Einschließlich Absatz im eigenen Bundesland.

Region NORD: Schleswig-Holstein, Hamburg, Niedersachsen, Bremen

Region SÜDWEST: Nordrhein-Westfalen, Hessen, Rheinland-Pfalz, Saarland, Baden-Württemberg, Bayern

Region OST: Berlin, Brandenburg, Mecklenburg-Vorpommern, Sachsen, Sachsen-Anhalt, Thüringen

1) Direktausfuhr durch die Mühlen.





## **IV. Mahlerzeugnisse**



**Tabelle 6: Mahlerzeugnisse aus Brotgetreide, das nach besonderen Regeln erzeugt wurde<sup>1)</sup> nach Regionen (in Tonnen)**

Zeitraum <sup>2)</sup>	Nord			West		
	Vermahlung Brotgetreide	Mahlerz. aus bes. Getreide <sup>3)</sup>	Anteil bes. Getreide in %	Vermahlung Brotgetreide	Mahlerz. aus bes. Getreide <sup>3)</sup>	Anteil bes. Getreide in %
1999/2000	2 050 014	10 928	0,53	2 187 463	2 558	0,12
2000/01	1 940 289	11 529	0,59	2 093 704	3 075	0,15
2003/04	1 888 072	7 090	0,38	2 197 088	2 382	0,11
2004/05	1 862 233	4 834	0,26	2 296 871	2 203	0,10
2005/06	1 913 077	4 169	0,22	2 406 787	6 359	0,26
2006/07	1 805 086	9 389	0,52	2 290 547	11 609	0,51
2007/08	1 853 995	10 442	0,56	2 320 227	7 735	0,33
2008/09	1 725 518	16 359	0,95	2 339 449	8 775	0,38
2009/10	1 718 655	< 10 000	< 0,58	2 456 939	< 10 000	< 0,41
2010/11	1 745 846	< 10 000	< 0,57	2 527 743	< 15 000	< 0,59
2011/12	1 650 882	< 10 000	< 0,60	2 505 768	< 13 000	< 0,50
2012/13 <sup>4)</sup>	1 798 210	< 17 000	< 0,75	2 561 607	< 5 000	< 0,15
2013/14 <sup>4)</sup>	1 767 029	< 10 000	< 0,60	2 776 166	< 5 000	< 0,20

Zeitraum <sup>2)</sup>	Süd			Ost		
	Vermahlung Brotgetreide	Mahlerz. aus bes. Getreide <sup>3)</sup>	Anteil bes. Getreide in %	Vermahlung Brotgetreide	Mahlerz. aus bes. Getreide <sup>3)</sup>	Anteil bes. Getreide in %
1999/2000	1 850 815	36 257	1,96	1 359 953	348	0,03
2000/01	1 856 177	34 369	1,85	1 378 115	497	0,04
2003/04	1 915 399	30 991	1,62	1 433 562	5 027	0,35
2004/05	1 902 524	35 142	1,85	1 371 264	5 503	0,40
2005/06	2 017 048	24 424	1,21	1 397 511	7 087	0,51
2006/07	1 966 715	26 460	1,35	1 498 239	3 861	0,26
2007/08	2 039 458	36 561	1,79	1 536 314	9 123	0,59
2008/09	2 086 336	23 884	1,14	1 497 032	9 019	0,60
2009/10	2 168 237	< 30 000	< 1,38	1 574 431	< 15 000	< 0,95
2010/11	2 158 032	< 45 000	< 2,09	1 568 856	< 15 000	< 0,95
2011/12	2 140 843	< 40 000	> 1,80	1 508 818	< 11 000	< 0,75
2012/13 <sup>4)</sup>	2 091 189	< 75 000	< 3,00	2 063 421	< 10 000	< 0,80
2013/14 <sup>4)</sup>	2 074 473	< 70 000	< 3,40	2 047 441	< 10 000	< 0,60

Zeitraum <sup>2)</sup>	Deutschland		
	Gesamtvermahlung Brotgetreide	Mahlerz. aus bes. Getreide <sup>3)</sup>	Anteil bes. Getreide in %
1999/2000	7 448 245	50 091	0,67
2000/01	7 268 285	49 470	0,68
2003/04	7 434 121	45 490	0,61
2004/05	7 432 892	47 682	0,64
2005/06	7 734 423	42 039	0,54
2006/07	7 560 587	51 319	0,68
2007/08	7 749 994	63 861	0,82
2008/09	7 648 335	58 037	0,76
2009/10	7 918 262	53 208	0,67
2010/11	8 000 477	70 093	0,88
2011/12	7 806 311	71 468	0,92
2012/13 <sup>4)</sup>	8 514 427	99 297	1,17
2013/14 <sup>4)</sup>	8 665 109	88 697	1,02

1) Nach VERORDNUNG (EG) Nr. 834/2007 ökologische/biologische Erzeugnisse.

2) Ab 2000/01 ohne Handlungsmühlen mit einer Jahresvermahlung unter 500 t.

3) Nur Brotgetreide.

4) Ab 2012/13 ohne Handlungsmühlen mit einer Jahresvermahlung unter 1.000 t.

**Tabelle 7: Mehlerzeugung nach Mehltypen und Regionen  
Mahlerzeugnisse aus Weichweizen  
(in Tonnen)**

Wirtschaftsjahr	Nord	West	Süd	Ost	Deutschland insgesamt
<b>Type 405</b>					
2001/02	133 870	150 708	190 974	90 129	565 681
2010/11	110 486	99 149	287 522	77 949	575 106
2011/12	105 917	129 840	290 429	81 914	608 100
2012/13	106 316	129 162	288 062	94 786	618 326
2013/14	116 152	172 341	313 995	81 242	683 730
<b>Type 550 + 630</b>					
2001/02	845 543	1 082 050	902 352	714 832	3 544 777
2010/11	735 443	1 420 321	1 016 100	877 604	4 049 468
2011/12	720 872	1 424 774	1 025 282	852 064	4 022 992
2012/13	741 231	1 240 042	981 946	859 557	3 822 776
2013/14	699 001	1 388 311	953 909	851 137	3 892 358
<b>Type 812</b>					
2001/02	12 051	38 965	61 937	19 173	132 126
2010/11	55 507	47 556	46 152	60 037	209 252
2011/12	55 911	55 308	45 871	61 530	218 620
2012/13	62 766	44 247	47 980	29 437	184 430
2013/14	63 052	37 565	49 109	67 858	217 584
<b>Type 1050</b>					
2001/02	31 639	87 982	106 473	42 167	268 261
2010/11	53 239	80 413	107 765	31 503	272 920
2011/12	49 223	69 639	105 676	20 789	245 327
2012/13	51 507	67 002	91 849	23 394	233 752
2013/14	52 032	91 395	87 348	19 984	250 759
<b>Type 1600</b>					
2001/02	16 215	13 784	21 637	17 360	68 996
2010/11	.	.	27 665	11 250	87 110
2011/12	.	.	16 032	10 637	63 819
2012/13	.	.	21 946	5 762	53 432
2013/14	.	.	22 905	5 806	67 664
<b>Exportmehle</b>					
2001/02	263 107	63 557	11 795	92 272	430 731
2010/11	166 011	85 691	.	.	303 570
2011/12	137 232	78 126	.	.	267 476
2012/13	146 773	81 001	.	.	289 847
2013/14	166 708	80 789	.	.	322 401
<b>Vollkornmehl und -schrot</b>					
2001/02	37 005	12 726	19 592	9 734	79 057
2010/11	64 767	12 195	31 658	5 366	113 986
2011/12	57 154	13 196	32 358	5 770	108 478
2012/13	65 323	19 462	26 502	12 372	123 659
2013/14	56 535	18 431	29 342	18 713	123 021
<b>Backschrot, Type 1700</b>					
2001/02	2 155	8 811	20 422	1 969	33 357
2010/11	.	.	.	.	21 334
2011/12	.	.	.	.	25 315
2012/13	.	.	.	.	24 477
2013/14	.	.	.	.	20 283
<b>Grieß und Dunst</b>					
2001/02	11 962	8 450	20 168	4 747	45 327
2010/11	12 042	11 729	19 580	960	44 311
2011/12	12 208	6 575	18 400	605	37 788
2012/13	12 146	4 485	23 093	699	40 423
2013/14	11 904	6 153	21 243	707	40 007
<b>Summe der Mahlerzeugnisse aus Weichweizen</b>					
2001/02	1 353 547	1 467 033	1 355 350	992 383	5 168 313
2010/11	1 230 138	1 777 107	1 550 747	1 119 065	5 677 057
2011/12	1 167 475	1 791 248	1 551 407	1 087 785	5 597 915
2012/13 <sup>1)</sup>	1 269 654	1 825 778	1 500 519	1 109 967	5 705 918
2013/14 <sup>1)</sup>	1 299 369	2 052 680	1 501 323	1 123 007	5 976 379

1) Einschließlich Mehl für Stärkeherstellung

**Tabelle 8: Mehlerzeugung nach Mehltypen und Regionen  
Mahlerzeugnisse aus Roggen  
(in Tonnen)**

Wirtschafts- jahre	Nord	West	Süd	Ost	Deutschland insgesamt
<b>Type 815</b>					
2001/02	964	13 177	12 747	2 841	29 729
2010/11	231	12 159	5 474	1 539	19 403
2011/12	93	10 680	5 207	1 382	17 362
2012/13	572	9 202	5 677	1 172	16 623
2013/14	350	8 729	5 070	1 503	15 652
<b>Type 997</b>					
2001/02	34 742	46 488	53 912	59 879	195 021
2010/11	13 364	39 104	53 004	35 570	141 042
2011/12	17 800	34 926	50 199	30 616	133 541
2012/13	13 669	27 654	47 693	24 517	113 533
2013/14	10 782	24 701	45 772	24 351	105 606
<b>Type 1150</b>					
2001/02	55 539	123 997	80 143	79 621	339 300
2010/11	70 304	129 897	86 321	72 180	358 702
2011/12	73 098	129 530	89 265	63 758	355 651
2012/13	78 878	111 326	103 412	58 449	352 065
2013/14	76 250	113 095	102 372	59 277	350 994
<b>Type 1370</b>					
2001/02	8 215	18 133	21 718	20 211	68 277
2010/11	8 837	9 578	14 941	19 835	53 191
2011/12	5 733	8 714	17 120	14 979	46 546
2012/13	3 175	8 736	16 848	13 749	42 508
2013/14	1 931	10 469	16 381	12 114	40 895
<b>Type 1740</b>					
2001/02	2 967	1 686	4 126	3 270	12 049
2010/11	1 537	2 631	2 057	1 109	7 334
2011/12	1 581	2 232	1 309	872	5 994
2012/13	1 241	1 526	1 374	690	4 831
2013/14	1 385	1 058	918	434	3 795
<b>Vollkornmehl und -schrot</b>					
2001/02	62 168	26 514	10 781	9 926	109 389
2010/11	49 747	32 334	8 990	18 692	109 763
2011/12	55 954	40 181	10 181	20 589	126 905
2012/13	52 681	45 172	8 742	24 303	130 898
2013/14	51 264	46 376	10 029	23 188	130 857
<b>Backschrot Type 1800</b>					
2001/02	27 382	33 055	6 349	7 945	74 731
2010/11	27 130	27 137	11 066	9 895	75 228
2011/12	21 862	27 088	7 346	9 046	65 342
2012/13	20 434	21 129	5 892	6 976	54 431
2013/14	19 879	22 406	5 202	6 295	53 782
<b>Summe der Mahlerzeugnisse aus Roggen</b>					
2001/02	191 977	263 050	189 776	183 693	828 496
2010/11	171 150	252 840	181 853	158 820	764 663
2011/12	176 121	253 351	180 627	141 242	751 341
2012/13	170 650	224 745	189 638	129 856	714 889
2013/14	161 841	226 834	185 744	127 162	701 581

**Tabelle 9: Mahlerzeugnisse aus Hartweizen (in Tonnen)**

Erzeugnis	2000/01	2005/06	2006/07	2007/08	2008/09	2009/10	2010/11	2011/12	2012/13	2013/14
Hartweizenmehl Type 1600	8 452	9 999	9 890	12 757	12 161	10 556	9 094	8 475	10 355	10 325
Grieß	132 013	140 458	144 701	171 412	131 608	158 576	200 422	184 810	160 708	166 576
Dunst	101 619	118 517	119 636	134 910	135 458	120 218	118 999	114 713	128 941	122 226
Insgesamt	242 084	268 974	274 227	319 079	279 227	289 350	328 515	307 998	300 004	299 127

# Impressum

## Herausgeber

Bundesministerium  
für Ernährung  
und Landwirtschaft (BMEL)  
Postfach 14 02 70  
53107 Bonn

## Stand

Mai 2015

## Text

Redaktion: Bundesanstalt  
für Landwirtschaft und Ernährung (BLE)  
Referat 423  
53168 Bonn

Bearbeitung: Simone Boehmerle

## Foto

©BLE, Bonn/Foto: Dominic Menzler

## Gestaltung/Druck

BMEL

Nachdruck mit Quellenangabe gestattet.

ISSN 0942 - 2501

Diese Broschüre wird im Rahmen der Öffentlichkeitsarbeit des BMEL kostenlos herausgegeben.  
Sie darf nicht im Rahmen von Wahlwerbung politischer Parteien oder Gruppen eingesetzt werden.

Weitere Informationen finden Sie im Internet unter  
[www.bmel.de](http://www.bmel.de)