



Bundesministerium
für Ernährung
und Landwirtschaft



Struktur der Mischfutterhersteller 2018

Struktur der Mischfutterhersteller

in Deutschland

2018

Inhalt

Abkürzungen, Begriffsdefinitionen und Erläuterungen	6
Vorbemerkungen	9
Einleitung	12
Anzahl der Betriebe	12
Gesamtmarkt	14
Betriebe nach Größenklassen und Marktposition	17
Mischfutterherstellung nach Verwendungsarten	20
Rohstoffeinsatz	20
Direktbezug von Rohstoffen	24
Vorschau auf das Wirtschaftsjahr 2018/19	24
Tabellenteil	27

Tabellenteil

Verzeichnis der Übersichten

Übersicht 1	Die wichtigsten Daten der Wirtschaftsjahre 2017/18 und 2016/17	10
Übersicht 2	Mischfutterherstellung im ersten Quartal des WJ 2018/19	25
Übersicht 3	Anzahl der Mischfutterhersteller nach Bundesländern im Wirtschaftsjahr 2017/18	29

Verzeichnis der Tabellen

I. Mischfutterherstellung im Wirtschaftsjahr 2017/18

Tabelle 1: Mischfutterherstellung nach Größenklassen im WJ 2017/18	30
--	----

II. Mischfutterherstellung nach Kalenderjahren 2016 und 2017

Tabelle 2.1: Mischfutterherstellung in Deutschland nach KJ und Tierarten	35
--	----

Tabelle 2.2: Verbrauch ausgewählter Rohstoffe zur Mischfutterherstellung nach KJ	37
--	----

Tabelle 2.3: Mineralfutterherstellung nach KJ und Tierarten	38
---	----

III. Mischfutterherstellung und Rohstoffeinsatz in Zeitreihen

Tabelle 3.1: Mischfutterhersteller nach Größenklassen in Deutschland	41
--	----

Tabelle 3.2: Mischfutterhersteller nach Größenklassen in der Region Nord	43
--	----

Tabelle 3.3: Mischfutterhersteller nach Größenklassen in der Region Süd	45
---	----

Tabelle 3.4: Mischfutterhersteller nach Größenklassen in der Region Ost	47
---	----

Tabelle 4.1: Mischfutterherstellung nach Größenklassen in Deutschland	49
---	----

Tabelle 4.2: Mischfutterherstellung nach Größenklassen in der Region Nord	51
---	----

Tabelle 4.3: Mischfutterherstellung nach Größenklassen in der Region Süd	53
--	----

Tabelle 4.4: Mischfutterherstellung nach Größenklassen in der Region Ost	54
--	----

Tabelle 5.1: Rohstoffeinsatz zur Mischfutterherstellung nach Größenklassen in Deutschland	55
---	----

Tabelle 5.2: Rohstoffeinsatz zur Mischfutterherstellung nach Größenklassen in der Region Nord	59
---	----

Tabelle 5.3: Rohstoffeinsatz zur Mischfutterherstellung nach Größenklassen in der Region Süd	63
--	----

Tabelle 5.4: Rohstoffeinsatz zur Mischfutterherstellung nach Größenklassen in der Region Ost	67
--	----

Tabelle 6: Rohstoffeinsatz zur Mischfutterherstellung in Deutschland nach WJ	71
--	----

IV. Mineralfutterherstellung nach Regionen und Tierarten

Tabelle 7: Mineralfutterherstellung in Deutschland nach Regionen und Tierarten	75
--	----

V. Ölsaatenverarbeitung und Herstellung von ausgewählten Ölschroten

Tabelle 8: Ölsaatenverarbeitung in Deutschland und Herstellung von ausgewählten Ölschroten	79
--	----

Abbildungsverzeichnis

Abbildung 1: Mischfutterhersteller und Produktionsmengen nach Bundesländern im WJ 2017/18	11
Abbildung 2: Marktanteile der Mischfutterhersteller nach Größenklassen im WJ 2017/18	13
Abbildung 3: Mischfutterherstellung nach Tierarten	16
Abbildung 4: Getreideanteil im Mischfutter in Deutschland	19
Abbildung 5: Mischfutterherstellung und Rohstoffeinsatz im WJ 2017/18	22
Abbildung 6: Rohstoffeinsatz zur Mischfutterherstellung im WJ 2017/18 nach Regionen	23
Abbildung 7: Verarbeitung von Getreide nach Größenklassen im WJ 2017/18	31
Abbildung 8: Verarbeitung von Hülsenfrüchten nach Größenklassen im WJ 2017/18	31
Abbildung 9: Verarbeitung von anderen Rohstoffen und Zuckernebenerzeugnissen nach Größenklassen im WJ 2017/18	32
Abbildung 10: Verarbeitung von Ölnbenerzeugnissen nach Größenklassen im WJ 2017/18	32

Abkürzungen, Begriffsdefinitionen und Erläuterungen

BB	= Brandenburg
BE	= Berlin
BLE	= Bundesanstalt für Landwirtschaft und Ernährung
BGBI	= Bundesgesetzblatt
BMEL	= Bundesministerium für Ernährung und Landwirtschaft
BW	= Baden-Württemberg
BY	= Bayern
bzw.	= beziehungsweise
DDGS	= Dried Distillers Grains with solubles
D	= Deutschland
dgl.	= dergleichen
EU	= Europäische Union
HB	= Bremen
HE	= Hessen
HH	= Hamburg
Mill.	= Millionen
MV	= Mecklenburg-Vorpommern
MVO	= Marktordnungswaren-Meldeverordnung
NI	= Niedersachsen
NW	= Nordrhein-Westfalen
RP	= Rheinland-Pfalz
SH	= Schleswig-Holstein
SL	= Saarland
SN	= Sachsen
ST	= Sachsen-Anhalt
t	= Tonne
Tsd. t	= Tausend Tonnen
TH	= Thüringen
vtP	= verarbeitetes tierisches Protein
WJ	= Wirtschaftsjahr

Begriffsdefinitionen

Region Nord	Schleswig-Holstein, Hamburg, Niedersachsen, Bremen, Nordrhein-Westfalen
Region Süd	Hessen, Rheinland-Pfalz, Saarland, Baden-Württemberg, Bayern
Region Ost	Mecklenburg-Vorpommern, Brandenburg, Berlin, Sachsen-Anhalt, Sachsen, Thüringen

Zeichenerklärung

- = nichts vorhanden
- . = aus Gründen der Geheimhaltung betrieblicher Einzelangaben nicht veröffentlicht, aber in der Gesamtsumme enthalten

Auf- und Abrundungen

Im Allgemeinen ist so auf- bzw. abgerundet worden, dass die einzelnen Zahlen unabhängig von den Zeilen- und Spaltensummen auf die kleinste zur Darstellung kommende Einheit auf- oder abgerundet wurden. Durch dieses Vorgehen können kleinere Differenzen in den Summen entstehen.

Abweichungen in der letzten Stelle sind zumeist durch verschieden vorgenommene Abrundungen der ursprünglichen Gesamtzahlen bedingt.

Datengrundlage

Datengrundlage für die Jahre bis einschließlich Wirtschaftsjahr 1999/2000 sind die Angaben der Misch- und Mineralfutterhersteller nach der „Getreide-Meldeverordnung“ vom 26.06.1978 (BGBl. I S. 883), ab dem WJ 2000/01 die Angaben nach der Marktordnungswaren-Meldeverordnung vom 24.11.1999 (BGBl. I. S. 2286) sowie ab dem WJ 2012/13 die Angaben nach der Marktordnungswaren-Meldeverordnung in der durch Artikel 1 der Verordnung vom 2. Dezember 2011 (BGBl. I S. 2634) geänderten Fassung.

Änderung der Zuständigkeit

Seit dem 01.07.2009 ist die Bundesanstalt für Landwirtschaft und Ernährung (BLE) für die Datensammlung und Aufbereitung zuständig.

Dank

Wir bedanken uns bei allen Misch- und Mineralfutterherstellern für Ihre konstruktive Beteiligung bei der Erhebung des Datenmaterials im Rahmen der Marktordnungswaren-Meldeverordnung.

Vorbemerkungen

Die Broschüre „**Struktur der Mischfutterhersteller in Deutschland**“ gibt Auskunft über die Anzahl der Betriebe, die in Deutschland Mischfutter herstellen sowie deren regionale Verteilung und Produktionsmengen. Datengrundlage sind die Angaben der Mischfutterhersteller nach der „Marktordnungswaren-Meldeverordnung“ vom 24.11.1999 (BGBl. I S. 2286).

Im vorliegenden Heft wird die Struktur der Mischfutterhersteller für das **Wirtschaftsjahr 2017/18** dargestellt.

Die Darstellungen erfolgen jeweils für Deutschland sowie die Regionen Nord, Süd und Ost. Lediglich die Anzahl der Betriebe wird nach Bundesländern aufgeschlüsselt dargestellt.

Die Angaben in den Tabellen, Abbildungen und Übersichten beziehen sich auf alle meldepflichtigen Betriebe, unabhängig davon, ob es sich dabei um reine Mischfutterhersteller oder um sogenannte Mischbetriebe (z. B. Mischfutterhersteller und Mühle) handelt. Das heißt, wenn ein meldepflichtiges Unternehmen (z. B. eine Mühle mit einer Vermahlung von mehr als 1 000 t Getreide) 900 t Mischfutter im Jahr herstellt, muss es diese Herstellung ebenfalls melden, obwohl die Meldeuntergrenze bei 1 000 t Mischfutterherstellung liegt. Dies spiegelt sich auch in der Anzahl der meldepflichtigen Betriebe wieder.

Der **erste Teil** enthält Informationen zum abgelaufenen Wirtschaftsjahr. Er gibt Auskunft über die Produktionsmengen nach Verwendungszweck sowie über die eingesetzten Rohstoffmengen. Die bisherige Tabelle 1.2. Rohstoffeinsatz nach Größenklassen im WJ 2017/18 wird seit der letzten Ausgabe durch drei Graphiken ersetzt. Sie finden die Tabelle aber weiterhin auf unserer Homepage unter <https://www.ble.de/futter> in der Excel-Datei, welche alle Tabellen und Übersichten umfasst.

Im **zweiten Teil** werden die Produktionsmengen von Misch- und Mineralfutter sowie die eingesetzten Rohstoffmengen für die Kalenderjahre 2016 und 2017 dargestellt. Seit dem WJ 2012/13 gibt es keine Halbjahresmeldungen mehr. In den vorliegenden Tabellen wurde wie folgt vorgegangen: Es wurden jeweils die Meldungen der Jahresmelder für zwei Wirtschaftsjahre herangezogen. Die Summe aus beiden Wirtschaftsjahren wurde halbiert. Die darüber berechnete Herstellungsmenge wurde entsprechend auf die 12 Monate des Kalenderjahres (KJ) in gleichen Teilen umgelegt.

Im **dritten Teil** werden sowohl die Produktionsmengen als auch die eingesetzten Rohstoffe in Zeitreihen dargestellt. Sie ermöglichen einen direkten Vergleich mehrerer Wirtschaftsjahre.

Der **vierte Teil** stellt die Herstellungsmengen an Mineralfutter nach Regionen und Tierarten dar. Auch hier ermöglichen Zeitreihen einen direkten Vergleich von mehreren Wirtschaftsjahren.

Im **fünften Teil** werden Daten zur Verarbeitung von Ölsaaten und Herstellung von Öl-Nebenerzeugnissen bei den Ölmühlen in Deutschland dargelegt.

Die veröffentlichten Werte beruhen auf den von den meldepflichtigen Betrieben der BLE bis zum Meldedatum übermittelten Angaben. Da nach Ablauf der Meldefrist noch nicht alle Meldungen der Wirtschaftsbeteiligten für das Wirtschaftsjahr 2017/18 vollständig und korrekt vorliegen, erfolgen ggf. noch Aktualisierungen des Berichts durch die BLE. Entsprechendes gilt für die Daten des Wirtschaftsjahres 2016/17.

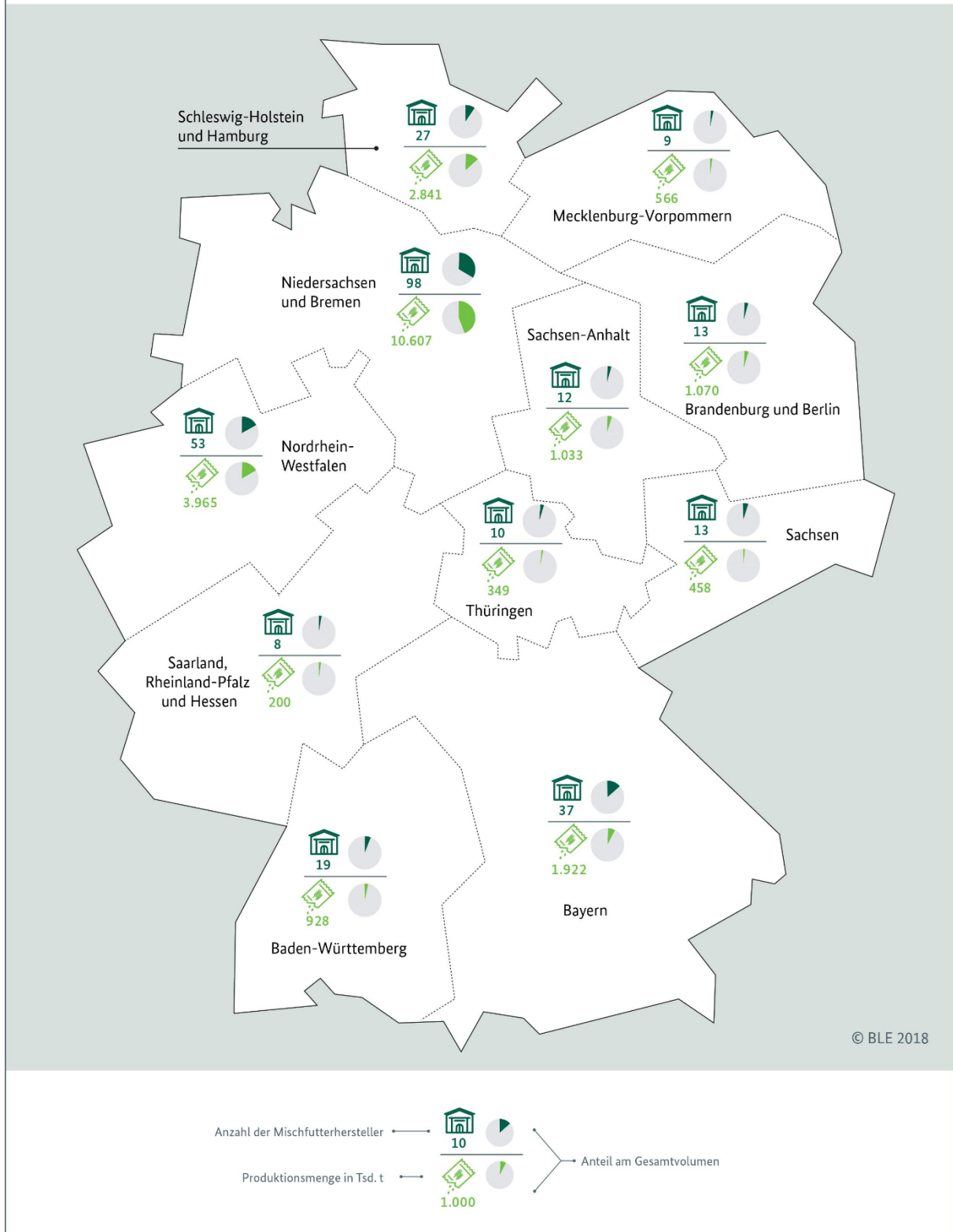
Übersicht 1: Die wichtigsten Daten der Wirtschaftsjahre 2017/18 und 2016/17

	2017/18		2016/17	
Anzahl der Mischfutterhersteller:	299		309	
davon in der Region Nord:	178	59,5%	182	58,9%
davon in der Region Süd:	64	21,4%	69	22,3%
davon in der Region Ost:	57	19,1%	58	18,8%
Herstellung von Mischfutter:	23 939 376 t		23 970 427 t	
davon Rinderfutter	6 985 063 t		6 816 719 t	
davon Schweinefutter	9 611 047 t		9 708 465 t	
davon Geflügelfutter	6 427 991 t		6 486 006 t	
Rohstoffeinsatz:	21 044 990 t		21 243 874 t	
davon Getreide:	11 573 057 t		11 524 207 t	
Anteil im Mischfutter:		48,3%		48,1%
Durchschnittliche Herstellung:	80 065 t je Betrieb		77 574 t je Betrieb	
Darunter Betriebe mit einer jährlichen Herstellung von weniger als 1 000 t	22		21	
Darunter Betriebe mit einer jährlichen Herstellung von 500 bis unter 1 000 t	3		5	

Abbildung 1:

Mischfutterhersteller und Produktionsmengen

nach Bundesländern im Wirtschaftsjahr 2017/2018



Einleitung

Im WJ 2017/18 fiel die Herstellungsmenge mit 23,9 Mill. t gegenüber dem Vorjahr mit 24,0 Mill t um 0,1 % (**Übersicht 1**). Im aktuellen Wirtschaftsjahr (2018/19) zeichnet sich bis jetzt eine Fortsetzung des Trends des WJ 2017/18 ab (siehe auch „Vorschau auf das WJ 2018/19“) (**Übersicht 2**). Im WJ 2017/18 gab es in nahezu allen Sparten Rückgänge zu verzeichnen. Den größten Produktionsrückgang gab es beim Futter für Pferde. Der Rückgang betrug im WJ 2017/18 20 357 t oder 8,1 % (**Tabelle 4.1**).

Die Anzahl der Betriebe ist im vergangenen Wirtschaftsjahr deutlich zurückgegangen (siehe **Übersicht 3**). Im WJ 2017/18 hatten 299 Betriebe die Herstellung von Mischfutter gemeldet. Die durchschnittliche Herstellungsmenge je Betrieb betrug 80 065 t. Das sind 2 491 Tonnen oder 3,2 % mehr als im WJ 2016/17 (**Übersicht 1**).

Im Gegensatz zur Herstellungsmenge ist im Betrachtungszeitraum eine leichte Zunahme beim Getreideeinsatz zu beobachten. Insgesamt wurde im WJ 2017/18 mit 11,6 Mill. t etwas mehr Getreide zu Mischfutter verarbeitet als im Vorjahr. Das entspricht einem Anteil von 48,3 % (48,1 % im WJ 2016/17) (**Übersicht 1**).

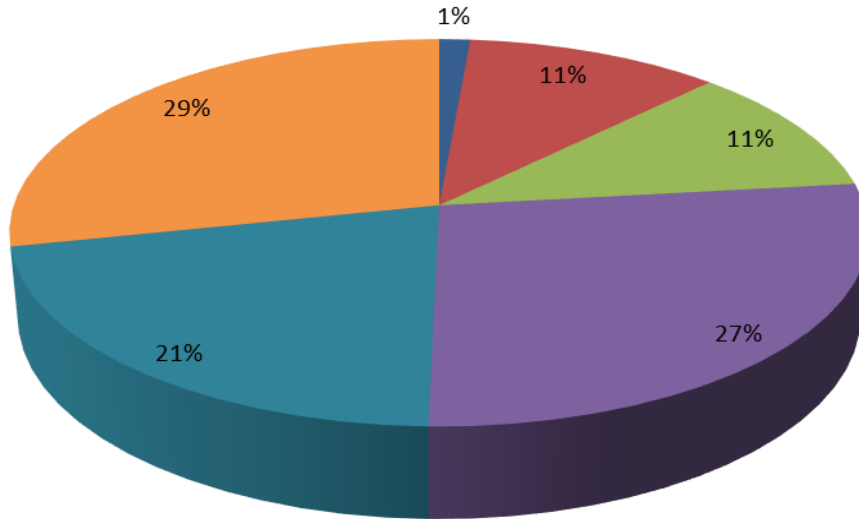
Anzahl der Betriebe

Im vergangenen Wirtschaftsjahr war die Gesamtanzahl an meldepflichtigen Betrieben weiter rückläufig. In einzelnen Bundesländern gab es deutliche Veränderungen. Die Verteilung der Mischfutterhersteller auf die Bundesländer und die jeweiligen Herstellungsmengen sind in **Abbildung 1** dargestellt.

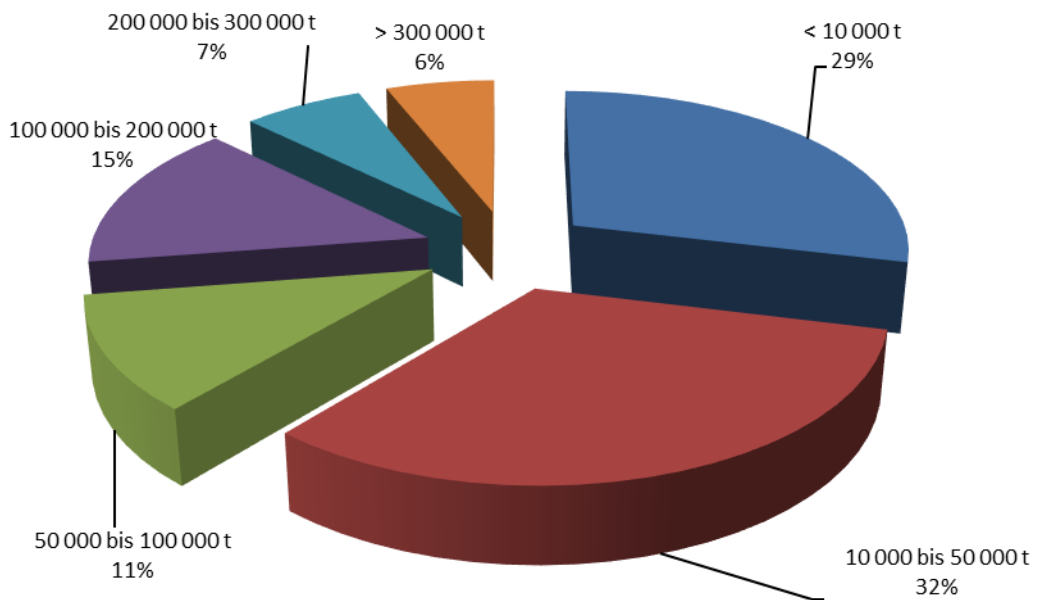
So gab es in NI/HB in 2017/18 einen meldepflichtigen Betrieb weniger als im Vorjahreszeitraum. In BW und SN waren es je zwei meldepflichtige Betriebe weniger und in BY und NW ging die Anzahl der Meldepflichtigen um jeweils drei Betriebe zurück. In MV stieg dagegen die Anzahl der Meldepflichtigen um einen. In den restlichen Bundesländern blieb die Anzahl an Meldepflichtigen konstant (**Übersicht 3**).

Abb. 2: Marktanteile der Mischfutterhersteller nach Größenklassen im WJ 2017/18

■ < 10.000 t ■ 10 000 bis 50 000 t ■ 50 000 bis 100 000 t
■ 100 000 bis 200 000 t ■ 200 000 bis 300 000 t ■ > 300 000 t



Anteile an der Mischfutterherstellung



Anteil an der Anzahl Betriebe

BLE-423 (08/18)

Gesamtmarkt

Im letzten Wirtschaftsjahr gab es im Vergleich zum WJ 2016/17 einen leichten Rückgang der Mischfutterproduktion.

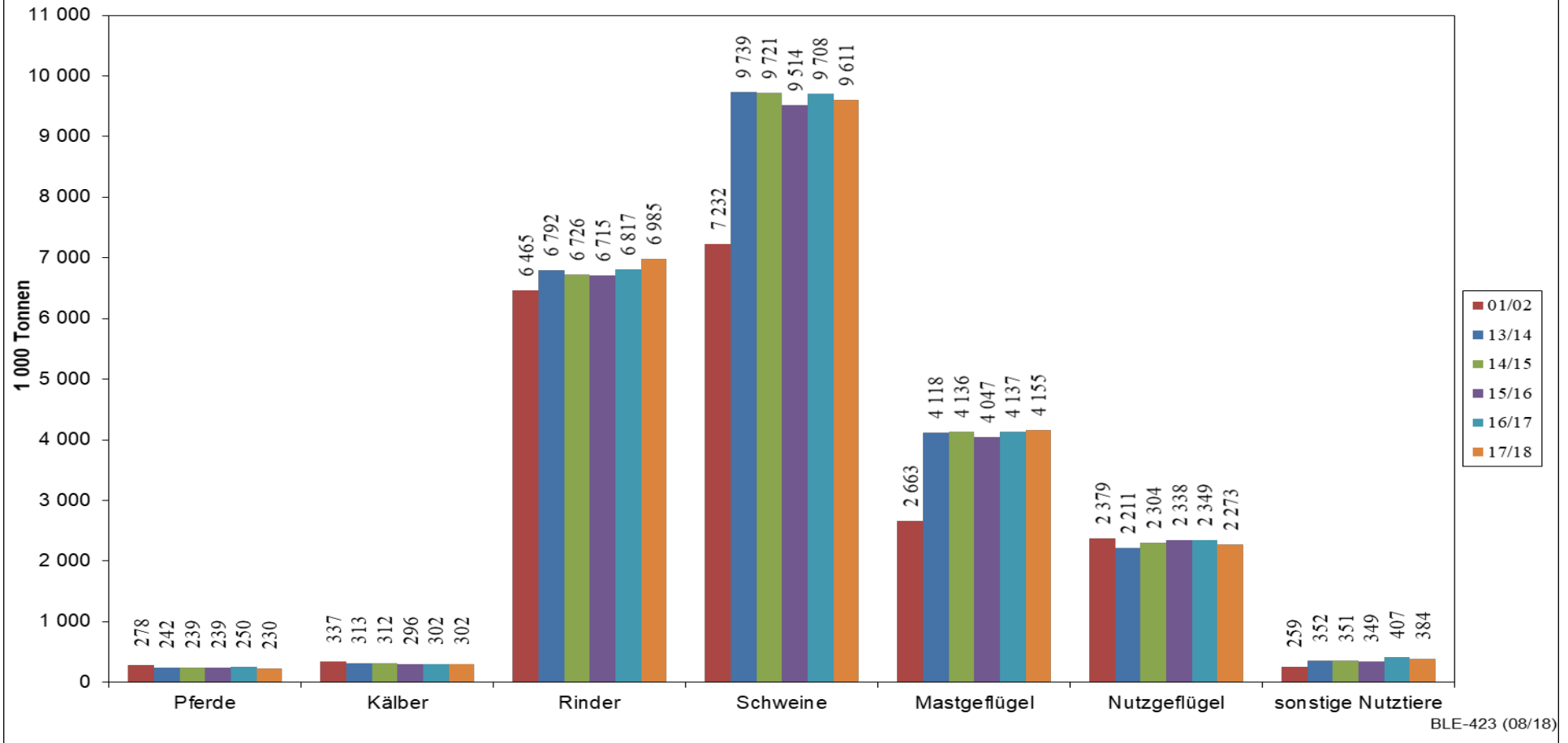
Die Mischfutterproduktion war in allen Sparten mit Ausnahme des Rinder- und Mastgeflügelfutters rückläufig. Die Herstellungsmenge von Rinderfutter stieg um 2,5 % oder 168,3 Tsd. t an. Beim Futter für Mastgeflügel war der Anstieg mit 0,4 % oder 18,1 Tsd. t hingegen gering. Den stärksten Rückgang gab es beim Futter für Pferde (8,1 %), gefolgt vom Futter für sonstige Tiere (5,8 %) und Futter für Nutzgeflügel (3,2 %). Bei der Herstellung von Schweinefutter gab es mit 1 % den geringsten Rückgang zu verzeichnen. Die Herstellung von Kälberfutter blieb dagegen konstant (**Tabelle 4.1**).

In der **Region Nord** ging die Gesamtproduktion 2017/18 gegenüber dem Vorjahr um 0,6 % zurück. Den stärksten Rückgang gab es mit 11,2 % oder 16 898 t beim Futter für Pferde. Aber auch beim Schweinefutter (-1,0 %) sowie beim Nutz- und Mastgeflügelfutter (-4,3 % bzw. -2,0 %) gab es Produktionsrückgänge. Lediglich die Produktion von Rinderfutter stieg um 2,2 % oder 103 223 t auf 4 713 944 t. Auch die Herstellung von Futter für andere Tierarten stieg um 5,7 %. Das Kälberfutter blieb mit einem Rückgang von 9 t nahezu unverändert (**Tabelle 4.2**).

Auch in der **Region Süd** ging die Gesamtproduktion im WJ 2017/18 zurück. Hier betrug der Rückgang 2,6 % oder 84 384 t. Nach dem deutlichen Plus im WJ 2016/17 gegenüber 2015/16 gab es 2017/18 einen deutlichen Rückgang von 46,3 % beim Futter für sonstige Nutztiere. Lediglich im Bereich Rinder- und Kälberfutter gab es mit 1,7 % (17 462 t) und 1,0 % (925 t) leichte Steigerungen zu vermelden. Beim Schweinefutter hingegen ging die Produktion um 7,7 % oder 29 651 t zurück. Beim Mast- und Nutzgeflügelfutter war die Produktion dagegen nur um 1,9 % bzw. 1,0 % rückläufig. Beim Pferdefutter betrug der Rückgang 3,5 % oder 3 358 t (**Tabelle 4.3**).

Lediglich in der **Region Ost** stieg die Mischfutterproduktion für das WJ 2017/18 an. Der Zuwachs betrug 4,7 % oder 155 855 t. Die Produktion von Futter für Rinder und Mastgeflügel stieg um 8,4 % bzw. 8,9 %. Den größten Anstieg gab es bei der Herstellung von Futter für sonstige Nutztiere mit 31,1 %. Die geringste Steigerung war mit 2,4 % beim Futter für Schweine zu verzeichnen. In den Bereichen Kälber-, Nutzgeflügel- und Pferdefutter ging die Produktion um 4,5 %, 2,4 % und 3,5 % zurück (**Tabelle 4.4**).

Abb. 3: Mischfutterherstellung nach Tierarten



Betriebe nach Größenklassen und Marktposition

Im WJ 2017/18 gab es 299 meldepflichtige Betriebe.

Der Rückgang der meldepflichtigen Betriebe setzte sich im vergangenen Wirtschaftsjahr fort. Damit macht sich die Verdichtung des Marktes noch deutlicher bemerkbar. Es bleibt abzuwarten, wie sich der Markt künftig entwickelt.

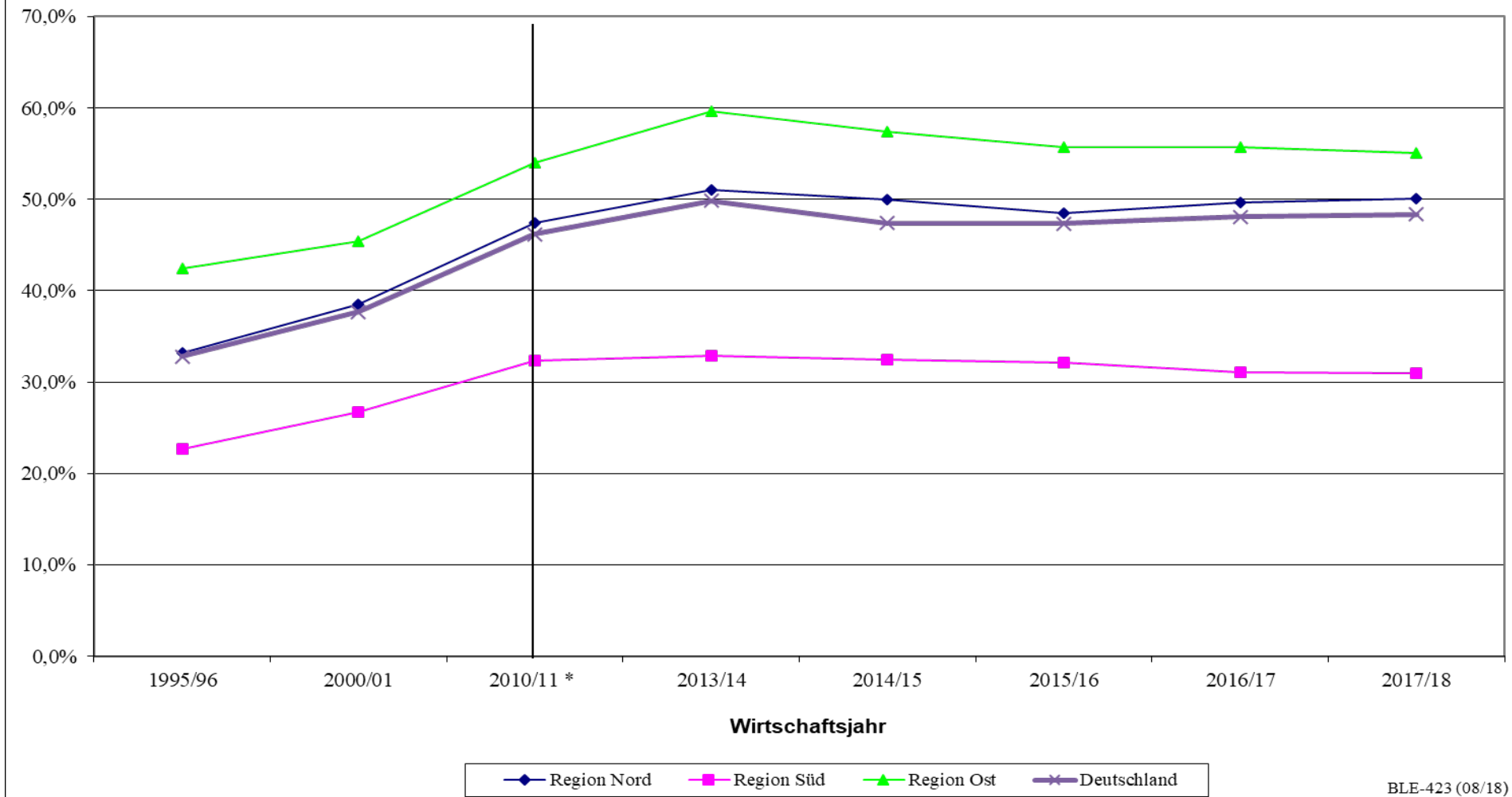
In 2017/18 waren gleichbleibend viele Betriebe (86), wie im WJ 2016/17 in der Größenklasse bis 10 000 t meldepflichtig. Auch der Marktanteil dieser Größenklasse ist mit 1,3 % unverändert. Die durchschnittliche Herstellungsmenge lag bei 3 714 t. In der nächsten Größenklasse (10 000 – 50 000 t) ging die Anzahl der Betriebe in 2017/18 wieder von 102 auf 97 Betriebe zurück. Auch hier blieb der Marktanteil unverändert bei 11,0 %. In den Größenklassen 50 000 bis 100 000 t und 100 000 bis 200 000 t lagen die Marktanteile im WJ 2017/18 bei 10,8 % und 27,2 %. Der Marktanteil der Größenklasse 200 000 bis 300 000 t fiel im WJ 2017/18 auf 21,3 %. Die durchschnittliche Herstellung betrug im 254 526 t. Der Marktanteil der 18 Betriebe in der größten Größenklasse stieg im vergangenen Wirtschaftsjahr von 26,6 % auf 28,4 %. Die durchschnittliche Herstellungsmenge lag bei 377 596 t (**Tabelle 3.1**).

In der Region Nord waren es im WJ 2017/18 schließlich 178 und somit vier Mischfutterhersteller weniger. In der kleinsten Größenklasse (bis 10 000 t) waren 50 Betriebe meldepflichtig. Der Marktanteil dieser Größenklasse liegt weiterhin bei 1,0 %. Die Anzahl der Betriebe in der Größenklasse 10 000 bis 50 000 t ging im WJ 2017/18 um vier Betriebe auf 47 Betriebe zurück. Ihr Marktanteil liegt nun bei 6,9 %. In der Größenklasse 50 000 bis 100 000 t sind nur noch 22 Betriebe meldepflichtig, welche einen Marktanteil von 9,7 % repräsentieren. In der Größenklasse 100 000 bis 200 000 t waren 2017/18 26 Betriebe meldepflichtig. Ihr Marktanteil betrug 22,4 %. Die Anzahl der Betriebe in der Größenklasse 200 000 bis 300 000 t ging im WJ 2017/18 auf 17 Betriebe und einen Marktanteil von 24,8 % zurück. In der größten Größenklasse dagegen stieg die Anzahl um zwei auf 16 meldepflichtige Betriebe. Ihr Marktanteil beträgt nun 35,2 % (**Tabelle 3.2**).

Im WJ 2017/18 waren in der Region Süd 64 Betriebe meldepflichtig. In der kleinsten Größenklasse haben 2017/18 24 Betriebe die Herstellung von Mischfutter gemeldet. Ihr Marktanteil lag bei 2,7 %. In der Größenklasse 10 000 bis 50 000 t waren 2017/18 ebenfalls 24 Betriebe meldepflichtig. Ihr Marktanteil stieg auf 22,5 %. In der Größenklasse von 50 000 bis 100 000 t lag der Marktanteil 2017/18 bei 15,0 % und stieg somit gegenüber dem Vorjahr um 2,5 Prozentpunkte an. Der Marktanteil der Größenklasse 100 000 t und größer fiel im WJ 2017/18 auf 59,8 %. Die Anzahl der Betriebe dieser Größenklasse ging um zwei meldepflichtige Betriebe auf 10 zurück. Im vergangenen WJ 17/18 betrug die durchschnittliche Mischfutterherstellung dieser Größenklasse 182 361 t (**Tabelle 3.3**).

In der Region Ost waren im WJ 2017/18 in der Größenklasse bis 10 000 t nur noch 12 Betriebe meldepflichtig. Der Marktanteil dieser Größenklasse betrug 1,7 %. In der Größenklasse 10 000 bis 50 000 t lag der Marktanteil im WJ 2017/18 bei 21,4 %. In der Größenklasse 50 000 bis 100 000 t waren weiterhin 6 Betriebe meldepflichtig. Ihr Marktanteil lag im WJ 2017/18 bei 12,9 %. Die durchschnittliche Herstellung betrug 74 847 t. In der Größenklasse 100 000 t und mehr waren auch im WJ 2017/18 13 Betriebe meldepflichtig. Ihr Marktanteil lag im WJ 2017/18 bei 64,0 %. Zuletzt lag die durchschnittliche Herstellung in dieser Größenklasse bei 170 996 t (**Tabelle 3.4**).

Abb. 4: Getreideanteil im Mischfutter in Deutschland



BLE-423 (08/18)

• *Änderung des Zeitintervalls

Mischfutterherstellung nach Verwendungsarten

Schweinefutter blieb auch 2017/18 die wichtigste Futtersorte. Die Herstellungsmenge betrug 9,6 Mill. t und lag um 97,34 Tsd. t unter dem Vorjahr. Der Anteil an der Gesamtproduktion lag im WJ 2017/18 bei 40,1 %. Rinderfutter bleibt mit 7,0 Mill. t im WJ 2017/18 auch weiterhin die zweitwichtigste Mischfuttersparte. Die Herstellungsmenge lag mit 168,3 Tsd. t über der des Vorjahres. Der Anteil an der Gesamtmenge stieg auf 29,2 %. Das Futter für Mastgeflügel blieb nach wie vor die drittgrößte Sparte mit einer Herstellungsmenge von 4,2 Mill. t und einem Marktanteil von 17,4 %. Futter für Nutzgeflügel ist mengenmäßig die viertwichtigste Futtersorte. Die Herstellungsmenge betrug 2017/18 2,3 Mill. t bei einem Marktanteil von 9,5 %. Mit 301,7 Tsd. t Herstellung und einem Marktanteil von konstanten 1,3 % blieb das Kälberfutter die sechswichtigste Futtersparte (**Abbildung 3**).

Rohstoffeinsatz

Der Einsatz meldepflichtiger Rohstoffe lag im WJ 2017/18 bei 87,9 % (**Tabelle 3.1**). Der Anteil von Getreide stieg im letzten Wirtschaftsjahr leicht an. 2017/18 wurden 11,6 Mill. t Getreide zu Mischfutter verarbeitet, was einem Anteil von 48,3 % entspricht. (**Übersicht 1**). Weichweizen war auch 2017/18 mit 5 385 663 t die wichtigste verarbeitete Getreideart. An zweiter Stelle liegt im WJ 2017/18 mit 2 429 965 t wieder Mais. Im WJ 2017/18 wurden 2 327 675 t Übrige Gerste verarbeitet. Die Verarbeitung von Hafer stieg im vergangenen WJ auf 86 066 t und damit zum ersten Mal seit dem WJ 1995/96 wieder auf über 80 Tsd. t.

Die Verarbeitung von Triticale war im WJ 2017/18 erneut rückläufig. Der Rückgang betrug 9,6 % bzw. 69 097 t. Die Verarbeitung von Hafer stieg im WJ 2017/18 um 97,0 % sehr stark an. Die Verarbeitung von Mais stieg auch im WJ 17/18 um 6,1 % erneut an. Die Verarbeitungsmenge von Roggen ging, ähnlich wie die von Triticale, auch im WJ 2017/18 weiter zurück. Es wurden 154 959 t weniger als im WJ 2016/17 verarbeitet.

In der Region Nord stieg der Getreideeinsatz weiter an. Im WJ 2017/18 lag der Getreideeinsatz in der Mischfutterherstellung bei 50,0 % (2016/17 lag er bei 49,7 %). In der Region Ost ging der Getreideeinsatz mit 55,1 % im WJ 2017/18 leicht zurück. Und in der Region Süd blieb der Getreideeinsatz mit 31,0 % konstant (**Abbildung 4**).

Die zweitwichtigste Rohstoffgruppe sind nach wie vor die Öl-Nebenerzeugnisse wie z. B. Ölkuchen und Extraktionsschrote. Die Verarbeitung von Öl-Nebenerzeugnissen aus Soja ist im WJ 2017/18 erneut deutlich zurückgegangen, wohingegen die Verarbeitung von Öl-Nebenerzeugnissen aus Raps nur minimal gefallen ist. Dadurch hat der Einsatz von Rapsschrot den Einsatz von Sojaschrot erstmalig überholt.

So wurden im WJ 2017/18 2,6 Mill. t Öl-Nebenerzeugnisse aus Soja zu Mischfutter verarbeitet, das sind 175 872 t weniger als im WJ 2016/17. Dies entspricht einem Rückgang von 6,4 %. Bei den Öl-Nebenerzeugnissen aus Raps wurden im WJ 2017/18 2,7 Mill. t zu Mischfutter verarbeitet. Hier fiel der Rückgang mit 5 546 t bzw. 0,2 % jedoch sehr gering aus. Auch die Verarbeitung von Öl-Nebenerzeugnissen aus anderen Ölsaaten ging im WJ 2017/18 leicht zurück (**Tabelle 6**).

Bei den Ölmühlen wurden im WJ 2017/18 rund 5,1 Mill. t Öl-Nebenerzeugnisse aus Raps hergestellt. Das heißt, dass die inländische Erzeugung von Öl-Nebenerzeugnissen aus Raps den Bedarf der Futtermittelindustrie decken konnte. Auf die inländische Herstellung von Öl-Nebenerzeugnissen aus Soja traf dies dagegen auch im WJ 2017/18 nicht zu (**Tabelle 8**) und ist in absehbarer Zeit auch nicht zu erwarten.

Die Verarbeitung von Kleberfutter ging im vergangenen WJ leicht zurück. So wurden 2016/17 noch 472 601 t und im WJ danach 469 960 t verarbeitet. Das entspricht einem Rückgang von 0,6 % (**Tabelle 5.1**).

Mit der neuen Marktordnungswaren-Meldeverordnung (MVO) ist DDGS (Dried Distillers Grains with Solubles) in die Meldepflicht mit aufgenommen worden. Im WJ 2017/18 wurden 270 426 t DDGS verarbeitet und somit 24 851 t mehr als im vorangegangenen WJ (**Tabelle 5.1**).

Die Verarbeitung von Nebenprodukten der Vermahlung stieg im WJ 2017/18 um 4,0 %, was einem Anstieg der Verarbeitung um 63 287 t entspricht. Die Verarbeitung von Zitrus- und Obstrestern ist weiter zurückgegangen. So wurden im WJ 2017/18 nur noch 15 107 t verarbeitet. Dies entspricht einem Rückgang von 6,8 % gegenüber dem Vorjahr (**Tabelle 6**).

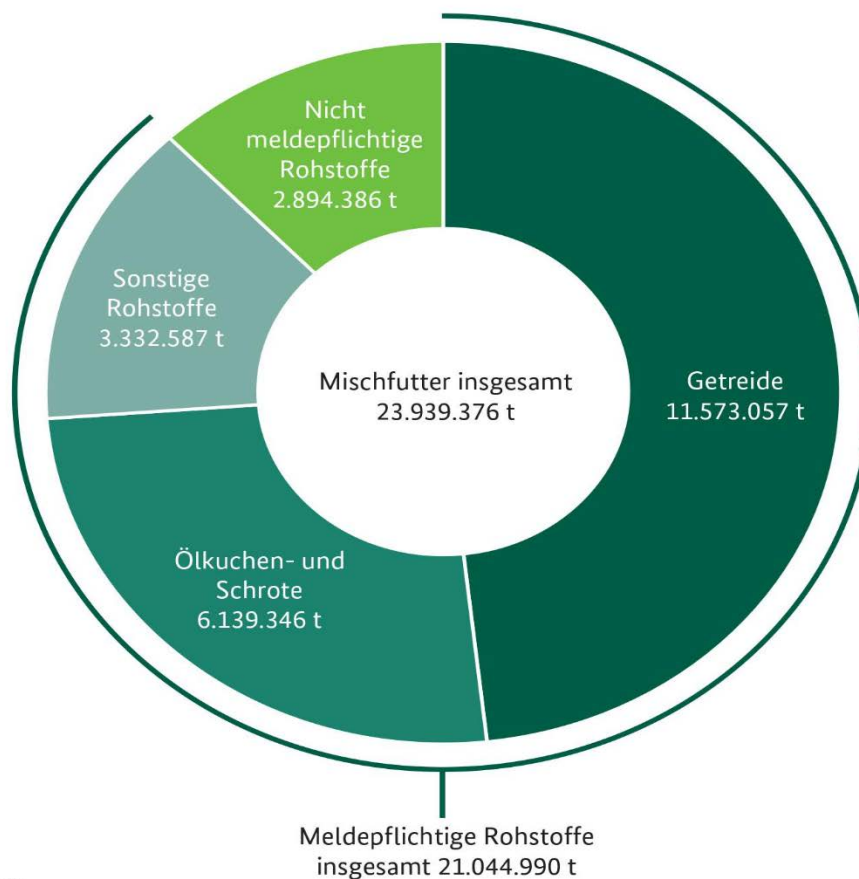
Der Einsatz von Melasse und Rübenschnitzeln ging im WJ 2017/18 gegenüber dem Vorjahr leicht zurück. Im WJ 2017/18 betrug der Rückgang 5 909 t bzw. 1,0 %. Die Verarbeitung der „sonstigen Rohstoffe“ ist im WJ 2017/18 weiter gestiegen. So wurden 2016/17 noch 220 267 t sonstige Rohstoffe verarbeitet, während im WJ 2017/18 238 212 t verarbeitet wurden. Dies entspricht einem Zuwachs von 8,1 % (**Tabelle 6**).

In der **Abbildung 6** sind die Anteile der verarbeiteten Rohstoffe nach Regionen dargestellt.

Futterkalk, Mineralstoffe, Trockengrünfutter sowie Milch und Milchprodukte und verschiedene weitere Komponenten werden im Rahmen der Erhebungen der MVO nicht erfasst. Sie bilden die Differenz zwischen der Summe des nach MVO gemeldeten Rohstoffeinsatzes und der Herstellungsmenge insgesamt. Welchen Anteil die nicht meldepflichtigen Rohstoffe ausmachen, wird in der folgenden **Abbildung 5** deutlich.

Abbildung 5:

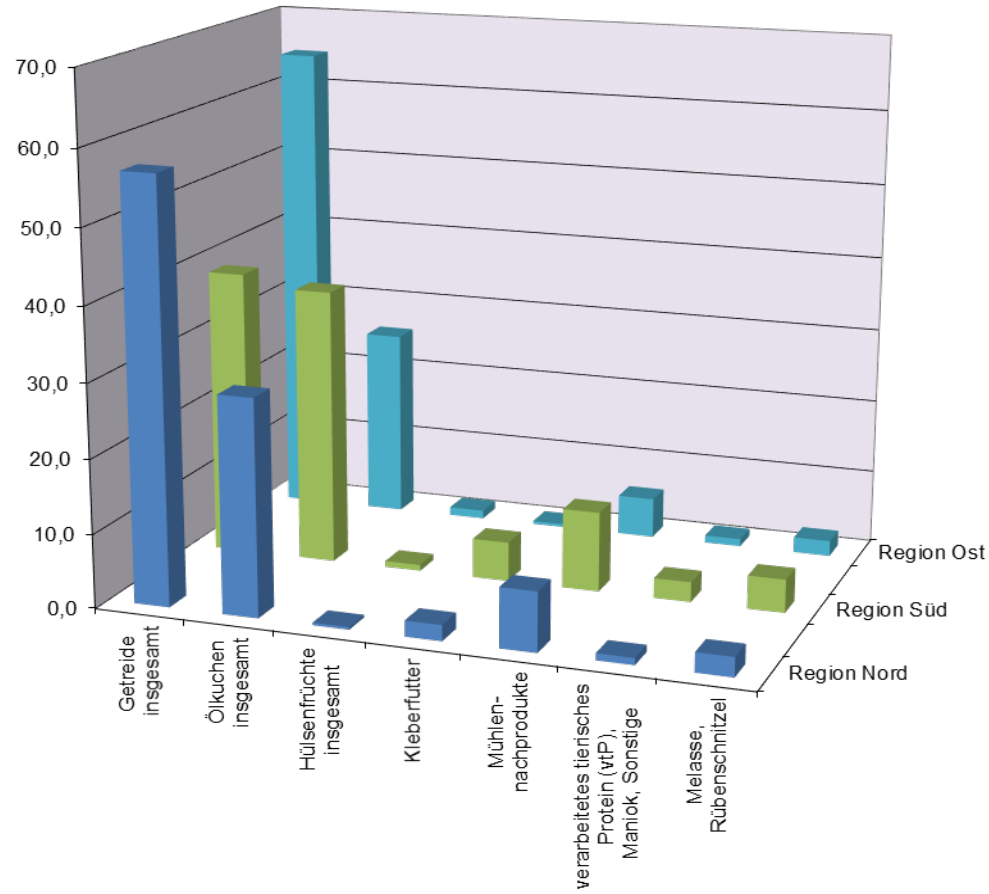
Mischfutterherstellung und Rohstoffeinsatz
im Wirtschaftsjahr 2017/18 (vorläufige Daten)



© BLE
Quelle: Bundesinformationszentrum Landwirtschaft

Stand: 08/2018

Abb. 6: Rohstoffeinsatz zur Mischfutterherstellung im WJ 2017/18 nach Regionen



Direktbezug von Rohstoffen

Der sechste Teil, in dem die Rohstoffzugänge nach ihrer Herkunft aufgegliedert dargestellt werden, entfällt seit der letzten Ausgabe. Grund hierfür ist die bereits oben erwähnte Ausdehnung der Meldepflicht durch die Verordnungsänderung vom 24.11.2011 bzw. deren Auslegung. Es gibt dadurch eine Reihe sogenannter Mischbetriebe. Das heißt, der Meldepflichtige betreibt mehr als einen Prozess, der im Sinne der Verordnung meldepflichtig ist. So z. B. Vermahlung von Getreide und Mischfutterherstellung oder Handel mit Getreide und Ölsaaten plus eine Herstellung von Mischfutter. Die Meldung des Rohstoffzuges erfolgt für den gesamten Betrieb bzw. den gesamten Standort. Eine eindeutige Auftrennung bzw. Unterteilung nach Verwendungszweck (Einkauf von Getreide zur Vermahlung, Einkauf von Getreide zur Herstellung von Mischfutter etc.) und dementsprechend eine Veröffentlichung ist nicht mehr möglich.

Vorschau auf das Wirtschaftsjahr 2018/19

Der Vergleich der Daten des ersten Quartals des laufenden Wirtschaftsjahres (2018/19) mit dem ersten Quartal aus 2017/18 zeigt, dass die Gesamtmischfutterproduktion weiterhin rückläufig ist (**Übersicht 2**). Nur die hergestellten Mengen an Mischfutter für Rinder und für Kälber sind im 1. Quartal des WJ 2018/19 leicht gestiegen. Alle anderen Mischfuttersparten haben dagegen teils leichte Rückgänge zu verzeichnen. Den höchsten Rückgang gibt es mit 6,3 % oder 35 712 t beim Futter für Nutzgeflügel.

Übersicht 2: Mischfutterherstellung im ersten Quartal des WJ 2018/19 (in Tonnen)

	2017	2018 ¹⁾		2017	2018 ¹⁾
Pferde			Kälber		
Juli	16 806	16 289	Juli	21 174	23 285
August	17 341	17 413	August	23 328	23 264
September	17 108	17 430	September	24 049	22 503
Summe	51 255	51 132	Summe	68 551	69 052
Rinder			Schweine		
Juli	551 153	569 648	Juli	794 072	788 311
August	581 180	597 101	August	851 696	811 997
September	560 315	535 499	September	807 533	758 036
Summe	1 692 648	1 702 248	Summe	2 453 301	2 358 344
Mastgeflügel			Nutzgeflügel		
Juli	327 561	344 769	Juli	187 323	183 118
August	358 866	355 972	August	195 858	185 488
September	349 301	326 787	September	186 336	165 199
Summe	1 035 728	1 027 528	Summe	569 517	533 805
Sonstige Nutztiere			Insgesamt		
Juli	32 179	33 793	Juli	1 930 268	1 959 213
August	34 621	36 126	August	2 062 890	2 027 361
September	32 774	29 196	September	1 977 416	1 854 650
Summe	99 574	99 115	Summe	5 970 574	5 841 224

1) Stand der Daten: 26.10.2018.

I. Mischfutterherstellung im Wirtschaftsjahr

2017/18

Übersicht 3: Anzahl der Mischfutterhersteller nach Bundesländern im WJ 2017/18

Anzahl nach Bundesland ¹⁾	D	BW	BY	BB/BE	HE/RP/SL	MV	NI/HB	NW	SN	ST	SH/HH	TH
Insgesamt 2017/18	299	19	37	13	8	9	98	53	13	12	27	10
Vorjahr	309	21	40	13	8	8	99	56	15	12	27	10
Veränderung	-10	-2	-3	0	0	1	-1	-3	-2	0	0	0

¹⁾ Seit dem WJ 12/13 sind auch Betriebe mit einer Mischfutterherstellung unter 1000 t enthalten, soweit sie aufgrund anderer Erhebungsmerkmale meldepflichtig sind.

Tabelle 1: Mischfutterherstellung nach Größenklassen im WJ 2017/18 (in Tonnen)

Deutschland								
Jahresproduktion	Mischfutter für:							Herstellung insgesamt
	Pferde	Kälber	Rinder	Schweine	Mast-geflügel	Nutz-geflügel	sonstige Nutztiere	
< 10 000 t ¹⁾	18 795	12 441	106 065	141 674	1 654	18 512	20 263	319 404
10 000-50 000 t	102 070	114 806	922 780	1 036 274	84 318	272 903	103 924	2 637 075
50 000-100 000 t	.	48 354	815 800	1 114 503	300 113	223 468	.	2 587 590
100 000-200 000 t	37 145	45 713	2 064 559	2 478 590	858 983	928 263	94 805	6 508 058
200 000-300 000 t	11 938	49 689	1 681 081	2 127 555	901 148	278 593	40 517	5 090 521
300 000 t und mehr	.	30 728	1 394 778	2 712 451	2 009 040	550 996	.	6 796 728
insgesamt	229 750	301 731	6 985 063	9 611 047	4 155 256	2 272 735	383 794	23 939 376
Region Nord								
Jahresproduktion	Mischfutter für:							Herstellung insgesamt
	Pferde	Kälber	Rinder	Schweine	Mast-geflügel	Nutz-geflügel	sonstige Nutztiere	
< 10 000 t ¹⁾	.	.	34 701	103 537	.	11 000	.	177 930
10 000-50 000 t	.	.	287 508	649 709	.	86 610	.	1 205 281
50 000-100 000 t	.	13 142	408 625	925 931	.	83 648	.	1 681 114
100 000-200 000 t	18 862	31 182	1 195 419	1 842 817	340 614	442 084	29 825	3 900 803
200 000-300 000 t	11 723	48 981	1 666 465	2 069 969	366 295	133 076	28 763	4 325 272
300 000 t und mehr	.	.	1 121 226	2 670 160	1 753 166	455 150	.	6 122 672
insgesamt	133 833	190 627	4 713 944	8 262 123	2 677 414	1 211 568	223 563	17 413 072
Region Süd								
Jahresproduktion	Mischfutter für:							Herstellung insgesamt
	Pferde	Kälber	Rinder	Schweine	Mast-geflügel	Nutz-geflügel	sonstige Nutztiere	
< 10 000 t ¹⁾	6 880	1 334	45 557	17 191	371	5 470	5 766	82 569
10 000-50 000 t	.	.	409 300	121 749	.	43 526	.	686 753
50 000-100 000 t	.	.	298 505	40 824	.	35 970	.	457 392
100 000 t und mehr	.	.	902 220	175 132	.	239 319	.	1 823 611
insgesamt	93 089	90 558	1 655 582	354 896	464 852	324 285	67 063	3 050 325
Region Ost								
Jahresproduktion	Mischfutter für:							Herstellung insgesamt
	Pferde	Kälber	Rinder	Schweine	Mast-geflügel	Nutz-geflügel	sonstige Nutztiere	
< 10 000 t ¹⁾	.	.	25 807	20 946	.	2 042	.	58 905
10 000-50 000 t	1 913	9 306	225 972	264 816	43 688	142 767	56 579	745 041
50 000-100 000 t	.	.	108 670	147 748	.	103 850	.	449 084
100 000 t und mehr	.	.	255 088	560 518	883 594	488 223	.	2 222 949
insgesamt	2 828	20 546	615 537	994 028	1 012 990	736 882	93 168	3 475 979

¹⁾ Seit dem WJ 12/13 sind auch Betriebe mit einer Mischfutterherstellung unter 1000 t enthalten, soweit sie aufgrund anderer Erhebungsmerkmale meldepflichtig sind.

Abb.7: Verarbeitung von Getreide nach Größenklassen im WJ 2017/18 (in Tsd. Tonnen)

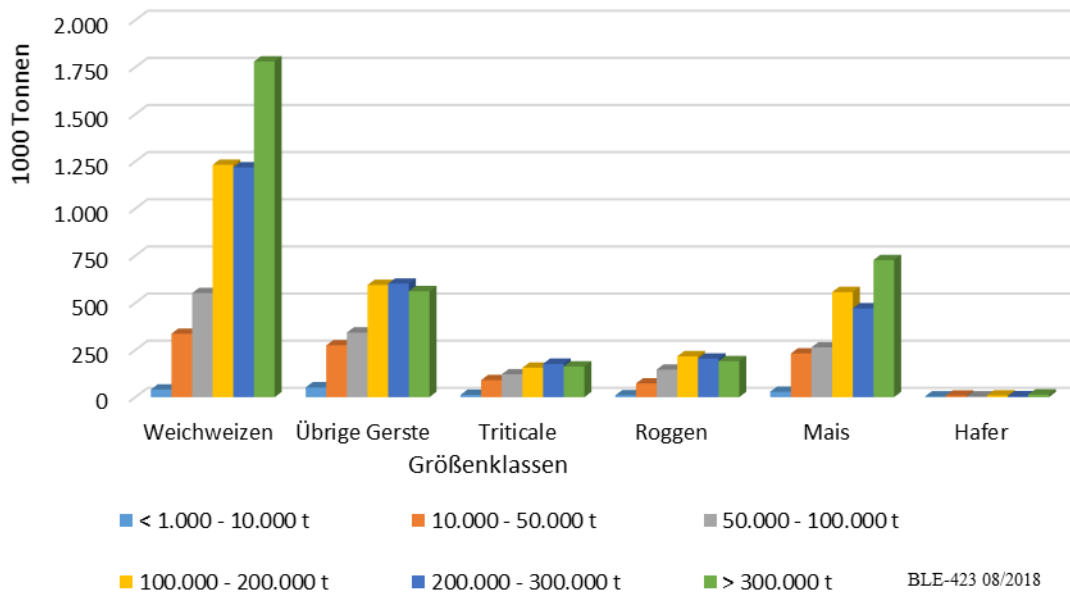


Abb.8: Verarbeitung von Hülsenfrüchten nach Größenklassen im WJ 2017/18 (in Tsd. Tonnen)

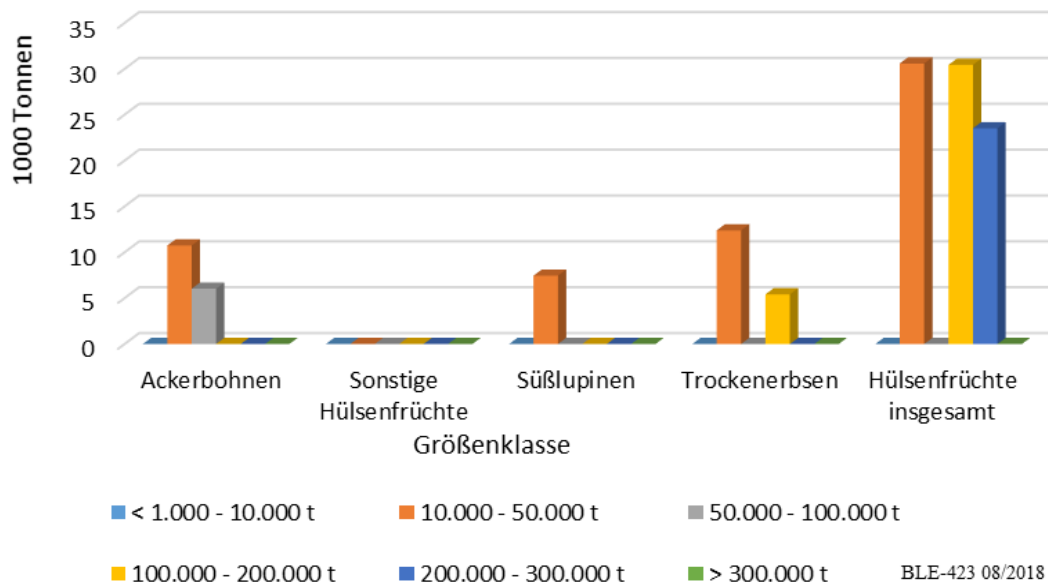


Abb.9: Verarbeitung von anderen Eingangsstoffen und Zuckernebenenerzeugnissen nach Größenklassen im WJ 2017/18 (in Tsd. Tonnen)

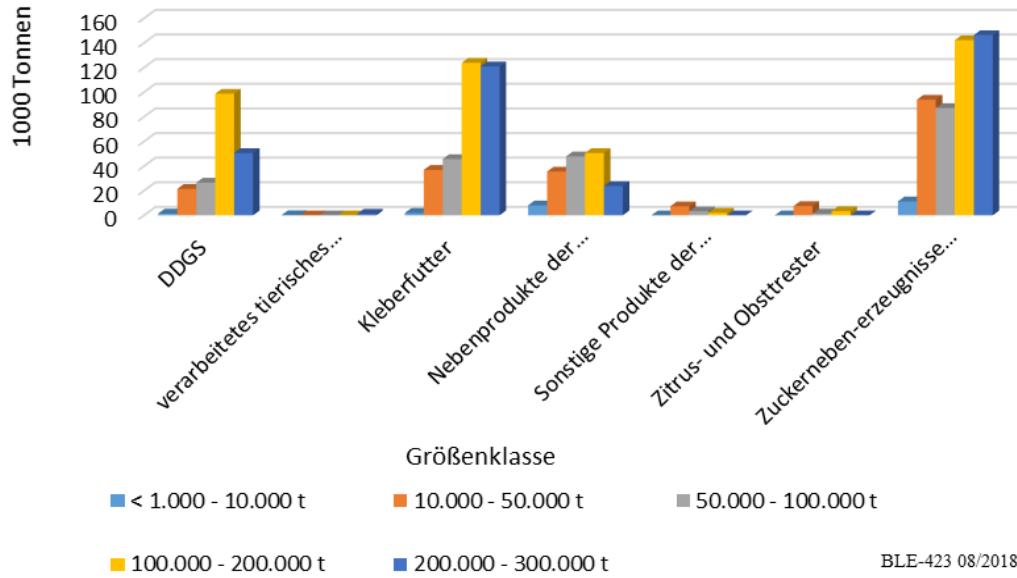
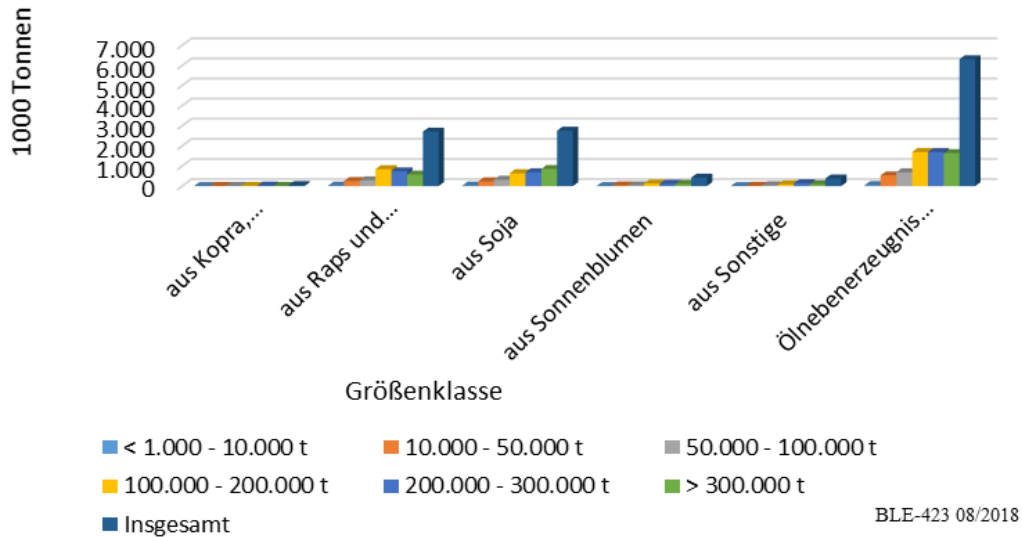


Abb.10: Verarbeitung von Ölnabenerzeugnissen nach Größenklassen im WJ 2017/18 (in Tsd. Tonnen)



II. Mischfutterherstellung nach Kalenderjahren

2016 und 2017

Tabelle 2.1: Mischfutterherstellung in Deutschland nach Kalenderjahren und Tierarten (in Tonnen)

	2016	2017		2016	2017
	Pferde			Kälber	
Januar	21 632	22 637	Januar	25 861	27 952
Februar	20 996	21 649	Februar	26 301	25 505
März	22 193	23 650	März	26 956	27 928
April	21 291	21 080	April	25 738	23 663
Mai	18 579	22 314	Mai	23 953	26 362
Juni	18 155	18 668	Juni	24 101	26 074
Juli	16 268	17 757	Juli	23 835	22 464
August	19 070	18 373	August	25 370	24 446
September	19 808	18 101	September	25 906	25 165
Oktober	21 460	18 349	Oktober	25 324	26 218
November	23 803	20 252	November	27 808	28 425
Dezember	23 930	19 468	Dezember	27 919	27 816
Summe	247 179	242 302	Summe	309 068	312 020
	Rinder			Schweine	
Januar	589 390	608 189	Januar	785 359	821 422
Februar	584 172	572 920	Februar	759 354	757 555
März	629 144	652 227	März	819 272	844 631
April	596 731	587 644	April	785 176	778 668
Mai	568 390	622 312	Mai	792 180	846 848
Juni	559 337	604 657	Juni	800 459	838 454
Juli	545 905	582 592	Juli	804 043	813 464
August	588 849	615 655	August	860 038	874 320
September	570 779	592 631	September	834 535	829 474
Oktober	569 589	600 854	Oktober	828 895	845 936
November	604 014	630 095	November	846 947	861 967
Dezember	628 652	628 257	Dezember	852 906	834 207
Summe	7 034 951	7 298 032	Summe	9 769 161	9 946 945

noch: Tabelle 2.1: Mischfutterherstellung in Deutschland nach Kalenderjahren und Tierarten (in Tonnen)

	2016	2017		2016	2017
	Mastgeflügel			Nutzgeflügel	
Januar	337 693	342 110	Januar	184 523	196 426
Februar	307 255	314 054	Februar	189 411	182 763
März	364 314	353 171	März	208 065	213 614
April	349 484	321 228	April	195 385	190 451
Mai	354 095	352 977	Mai	199 167	205 217
Juni	345 398	337 935	Juni	194 143	196 928
Juli	340 223	328 091	Juli	188 674	188 833
August	370 927	359 354	August	202 493	197 553
September	354 359	349 774	September	192 847	187 872
Oktober	343 700	352 443	Oktober	187 142	184 725
November	364 062	357 076	November	198 454	193 972
Dezember	346 445	346 877	Dezember	202 326	188 866
Summe	4 177 961	4 115 090	Summe	2 342 631	2 327 223
	Sonstige Nutztiere			Insgesamt	
Januar	30 238	34 499	Januar	1 974 696	2 053 236
Februar	28 935	33 032	Februar	1 916 424	1 907 479
März	30 782	39 238	März	2 100 726	2 154 460
April	31 970	32 231	April	2 005 775	1 954 966
Mai	28 112	33 156	Mai	1 984 476	2 109 187
Juni	31 678	32 680	Juni	1 973 271	2 055 397
Juli	32 816	33 458	Juli	1 951 764	1 986 660
August	36 362	35 963	August	2 103 109	2 125 665
September	35 425	34 121	September	2 033 659	2 037 139
Oktober	32 990	31 102	Oktober	2 009 100	2 059 628
November	36 042	30 285	November	2 101 130	2 122 073
Dezember	33 695	26 671	Dezember	2 115 873	2 072 163
Summe	389 047	396 438	Summe	24 269 997	24 638 048

Anmerkung: die Jahresmelder wurden auf die Monate umverteilt. Dabei wurden alle Monate gleich behandelt.

Tabelle 2.2: Verbrauch ausgewählter Rohstoffe zur Mischfutterherstellung nach Kalenderjahren (in Tonnen)

2016		2017	2016		2017
Getreide			Ölkuchen, -schrote		
Januar	902 582	957 617	Januar	556 585	537 878
Februar	873 087	871 919	Februar	536 018	495 052
März	969 039	992 643	März	593 434	557 219
April	922 686	923 656	April	553 966	505 912
Mai	919 656	1 012 412	Mai	537 657	531 272
Juni	931 627	978 979	Juni	521 436	516 464
Juli	939 561	962 471	Juli	502 264	498 848
August	997 230	1 015 863	August	541 308	526 301
September	955 357	977 204	September	525 295	502 326
Oktober	943 023	975 467	Oktober	516 704	514 195
November	975 640	987 158	November	543 175	523 705
Dezember	982 695	968 225	Dezember	556 184	534 340
Summe	11 312 184	11 623 617	Summe	6 484 022	6 243 514
Hülsenfrüchte			Kleberfutter ¹⁾		
Januar	7 096	7 591	Januar	36 553	39 069
Februar	6 228	7 621	Februar	35 810	36 207
März	6 907	9 068	März	38 747	46 561
April	6 470	7 188	April	38 748	42 007
Mai	6 690	7 364	Mai	38 418	44 443
Juni	6 836	7 240	Juni	40 543	42 842
Juli	5 642	6 205	Juli	35 648	41 505
August	7 027	7 182	August	37 096	41 856
September	7 656	8 017	September	36 058	38 671
Oktober	7 196	8 276	Oktober	36 482	38 224
November	7 654	9 049	November	39 457	39 150
Dezember	8 454	8 833	Dezember	36 971	37 135
Summe	83 852	93 639	Summe	450 532	487 672
Mühlennachprodukte			Zitrus- und Obsttrester		
Januar	122 971	138 707	Januar	1 682	1 242
Februar	117 304	125 833	Februar	1 528	1 318
März	132 542	142 993	März	1 626	1 490
April	124 798	132 526	April	1 520	1 439
Mai	124 533	138 093	Mai	1 344	1 527
Juni	125 989	134 477	Juni	1 273	1 341
Juli	124 872	133 681	Juli	1 149	1 175
August	129 741	138 671	August	1 370	1 402
September	125 043	134 906	September	1 323	1 291
Oktober	126 722	141 468	Oktober	1 349	1 398
November	135 165	149 522	November	1 348	1 448
Dezember	140 024	144 719	Dezember	1 263	1 336
Summe	1 529 701	1 655 600	Summe	16 775	16 402
Melasse, Rübenschnitzel			Insgesamt ²⁾		
Januar	51 721	51 813	Januar	1 717 136	1 773 500
Februar	50 720	47 306	Februar	1 658 482	1 623 211
März	54 775	51 616	März	1 839 197	1 844 357
April	53 567	45 672	April	1 743 493	1 696 415
Mai	49 983	49 091	Mai	1 719 461	1 825 330
Juni	49 168	46 561	Juni	1 720 022	1 771 071
Juli	46 474	44 475	Juli	1 695 729	1 733 164
August	49 778	46 548	August	1 810 776	1 823 420
September	47 249	43 815	September	1 742 469	1 749 081
Oktober	46 690	47 464	Oktober	1 721 815	1 766 851
November	49 164	50 115	November	1 797 024	1 801 898
Dezember	50 633	50 299	Dezember	1 821 958	1 785 433
Summe	599 917	574 770	Summe	20 987 563	21 193 730

1) ab dem WJ 12/13 "Kleberfutter" (keine weitere Unterscheidung nach Maiskleberfutter mehr möglich).

2) Inklusive DDGS, Maniok, verarbeitetes tierisches Protein (vtP) und Sonstige Rohstoffe.

Anmerkung: Die Jahresmelder wurden auf die Monate umverteilt. Dabei wurden alle Monate gleich behandelt.

Tabelle 2.3: Mineralfutterherstellung nach Kalenderjahren und Tierarten (in Tonnen)

	2016	2017		2016	2017
	Pferde, Kälber, Sonstige Nutztiere			Mast- und Nutzgeflügel	
Januar	2 477	2 671	Januar	1 139	1 489
Februar	2 425	2 433	Februar	1 084	1 426
März	2 409	2 563	März	1 450	1 581
April	2 327	2 073	April	1 430	1 227
Mai	2 196	2 439	Mai	1 331	1 385
Juni	2 194	2 267	Juni	1 400	1 454
Juli	1 988	2 364	Juli	1 340	1 448
August	2 206	2 336	August	1 270	1 591
September	2 440	2 300	September	1 489	1 417
Oktober	2 334	2 218	Oktober	1 328	1 603
November	2 534	2 510	November	1 552	1 693
Dezember	2 417	2 315	Dezember	1 424	1 684
Summe	27 950	28 489	Summe	16 241	17 996
	Rinder			Schweine	
Januar	31 851	31 418	Januar	17 778	18 177
Februar	31 528	30 681	Februar	18 827	17 507
März	33 175	34 256	März	18 463	19 352
April	31 785	28 377	April	17 496	15 861
Mai	25 856	31 717	Mai	18 070	18 935
Juni	29 730	30 007	Juni	18 491	18 377
Juli	26 392	29 010	Juli	16 731	16 557
August	30 015	32 046	August	20 057	19 789
September	29 842	29 887	September	19 542	19 106
Oktober	28 369	30 866	Oktober	18 668	18 476
November	32 357	36 189	November	20 865	21 902
Dezember	32 330	35 179	Dezember	19 564	20 775
Summe	363 231	379 631	Summe	224 552	224 809
	Insgesamt				
Januar	53 246	53 754			
Februar	53 865	52 046			
März	55 498	57 751			
April	53 039	47 537			
Mai	47 454	54 475			
Juni	51 816	52 104			
Juli	46 452	49 378			
August	53 549	55 761			
September	53 314	52 709			
Oktober	50 700	53 162			
November	57 309	62 293			
Dezember	55 736	59 952			
Summe	631 973	650 925			

Anmerkung: die Jahresmelder wurden auf die Monate umverteilt. Dabei wurden alle Monate gleich behandelt.

III. Mischfutterherstellung und Rohstoffeinsatz in Zeitreihen

Tabelle 3.1: Mischfutterhersteller nach Größenklassen in Deutschland

Wirtschaftsjahr	Anzahl der Betriebe ¹⁾	Mischfutterherstellung	Durchschnittliche Herstellung je Betrieb	Einsatz meldepflichtiger Rohstoffe		Marktanteil der Größenklasse
				Jahresproduktion in Tonnen	in Prozent	
250-10 000 t						
1995/96	321	877 201	2 733	687 277	78,3	4,6
1999/2000	228	729 082	3 198	560 754	76,9	3,7
500-10 000 t ¹⁾						
2000/01	185	663 490	3 586	490 938	74,0	3,4
2010/11	103	398 012	3 864	306 409	77,0	1,8
2011/12	101	417 355	4 132	337 857	81,0	1,8
2012/13	108	377 179	3 492	341 800	90,6	1,6
2013/14	106	311 647	2 940	270 470	86,8	1,3
2014/15	103	301 231	2 925	275 789	91,6	1,3
2015/16	98	298 306	3 044	256 598	86,0	1,3
2016/17	86	299 902	3 487	242 101	80,7	1,3
2017/18	86	319 404	3 714	257 294	80,6	1,3
10 000-50 000 t						
1995/96	140	3 159 667	22 569	2 473 789	78,3	16,6
1999/2000	130	3 095 511	23 812	2 446 990	79,0	15,9
2000/01	140	3 257 718	23 269	2 675 188	82,1	16,7
2010/11	101	2 521 049	24 961	2 054 977	81,5	11,1
2011/12	92	2 348 483	25 527	1 882 668	80,2	10,1
2012/13	85	2 258 766	26 574	1 764 656	78,1	9,8
2013/14	88	2 339 860	26 589	1 951 698	83,4	9,8
2014/15	88	2 280 692	25 917	1 824 403	80,0	9,6
2015/16	96	2 516 916	26 218	1 985 057	78,9	10,7
2016/17	102	2 640 325	25 886	2 085 387	79,0	11,0
2017/18	97	2 637 075	27 186	1 897 708	72,0	11,0
50 000-100 000 t						
1995/96	49	3 604 372	73 559	3 087 377	85,7	18,9
1999/2000	49	3 475 499	70 929	3 041 300	87,5	17,8
2000/01	50	3 643 123	72 862	3 106 372	85,3	18,7
2010/11	42	3 059 674	72 849	2 671 622	87,3	13,5
2011/12	37	2 691 607	72 746	2 308 545	85,8	11,5
2012/13	35	2 514 435	71 841	2 047 148	81,4	10,9
2013/14	35	2 544 354	72 696	2 155 108	84,7	10,7
2014/15	40	2 862 722	71 568	2 517 487	87,9	12,0
2015/16	39	2 861 560	73 373	2 635 976	92,1	12,2
2016/17	38	2 830 108	74 477	2 540 053	89,8	11,8
2017/18	34	2 587 590	76 106	2 268 180	87,7	10,8
100 000-200 000 t						
1995/96	35	4 830 110	138 003	4 290 262	88,8	25,3
1999/2000	35	4 777 213	136 492	4 326 860	90,6	24,5
2000/01	34	4 990 930	146 792	4 552 496	91,2	25,6
2010/11	36	5 233 963	145 388	4 619 983	88,3	23,0
2011/12	43	6 071 211	141 191	5 403 685	89,0	26,0
2012/13	43	6 110 050	142 094	5 198 442	85,1	26,4
2013/14	42	5 788 319	137 817	5 112 006	88,3	24,4
2014/15	42	5 911 424	140 748	5 292 857	89,5	24,8
2015/16	40	5 613 486	140 337	5 142 425	91,6	23,9
2016/17	43	6 000 863	139 555	5 433 019	90,5	25,0
2017/18	44	6 508 058	147 910	5 997 519	92,2	27,2

1) Seit dem WJ 12/13 sind auch Betriebe mit einer Mischfutterherstellung unter 1000 t enthalten, soweit sie aufgrund anderer Erhebungsmerkmale meldepflichtig sind.

noch Tabelle 3.1: Mischfutterhersteller nach Größenklassen in Deutschland

Wirtschaftsjahr	Anzahl der Betriebe	Mischfutterherstellung	Durchschnittliche Herstellung je Betrieb	Einsatz meldepflichtiger Rohstoffe		Marktanteil der Größenklasse
				Jahresproduktion in Tonnen		
				in Prozent	in Prozent	
200 000-300 000 t						
1995/96	16	3 810 261	238 141	3 481 470	91,4	20,0
1999/2000	19	4 627 305	243 542	4 124 420	89,1	23,7
2000/01	19	4 802 923	252 785	4 268 952	88,9	24,7
2010/11	25	6 287 893	251 516	5 474 568	87,1	27,8
2011/12	25	6 324 833	252 993	5 471 070	86,5	27,1
2012/13	27	6 712 288	248 603	5 886 485	87,7	29,0
2013/14	29	7 445 699	256 748	6 679 050	89,7	31,3
2014/15	24	6 044 106	251 838	5 256 299	87,0	25,4
2015/16	26	6 418 831	246 878	5 700 321	88,8	27,3
2016/17	23	5 814 392	252 800	5 146 279	88,5	24,3
2017/18	20	5 090 521	254 526	4 501 942	88,4	21,3
300 000 t und mehr						
1995/96	7	2 776 691	396 670	2 490 095	89,7	14,6
1999/2000	7	2 787 646	398 235	2 579 837	92,5	14,3
2000/01	5	2 102 622	420 524	1 964 548	93,4	10,8
2010/11	14	5 206 641	371 903	4 551 732	87,4	22,9
2011/12	15	5 514 197	367 613	5 042 678	91,4	23,6
2012/13	14	5 181 026	370 073	4 698 745	90,7	22,4
2013/14	14	5 338 183	381 299	4 927 785	92,3	22,5
2014/15	17	6 388 475	375 793	5 859 282	91,7	26,9
2015/16	15	5 790 488	386 033	5 216 463	90,1	24,6
2016/17	17	6 384 837	375 579	5 797 035	90,8	26,6
2017/18	18	6 796 728	377 596	6 122 347	90,1	28,4
Insgesamt						
1995/96	568	19 058 302	33 553	16 510 270	86,6	
1999/2000	468	19 492 256	41 650	17 080 161	87,6	
2000/01	433	19 460 806	44 944	17 058 494	87,7	
2010/11	321	22 707 232	70 739	19 679 291	86,7	
2011/12	313	23 367 686	74 657	20 446 503	87,5	
2012/13	312	23 153 744	74 211	19 937 276	86,1	
2013/14	314	23 768 062	75 694	21 096 117	88,8	
2014/15	314	23 788 650	75 760	21 026 117	88,4	
2015/16	314	23 499 587	74 839	20 936 840	89,1	
2016/17	309	23 970 427	77 574	21 243 874	88,6	
2017/18	299	23 939 376	80 065	21 044 990	87,9	

Tabelle 3.2: Mischfutterhersteller nach Größenklassen in der Region Nord

Wirtschaftsjahr	Anzahl der Betriebe	Mischfutterherstellung	Durchschnittliche Herstellung je Betrieb	Einsatz meldepflichtiger Rohstoffe		Marktanteil der Größenklasse
				Jahresproduktion in Tonnen	in Prozent	
250-10 000 t						
1995/96	195	443 742	2 276	367 874	82,9	3,6
1999/2000	127	430 431	3 389	331 795	77,1	3,3
500-10 000 t ¹⁾						
2000/01	97	390 794	4 029	292 494	74,8	3,0
2010/11	50	194 328	3 887	156 203	80,4	1,2
2011/12	45	185 732	4 127	158 519	85,3	1,1
2012/13	57	225 296	3 953	205 406	91,2	1,3
2013/14	58	176 885	3 402	149 722	84,6	1,0
2014/15	52	171 863	3 305	159 494	92,8	1,0
2015/16	51	169 830	3 330	150 538	88,6	1,0
2016/17	47	167 256	3 559	137 357	82,1	1,0
2017/18	50	177 930	3 559	143 598	80,7	1,0
10 000-50 000 t						
1995/96	83	1 828 832	22 034	1 496 744	81,8	15,0
1999/2000	78	1 838 992	23 577	1 515 061	82,4	14,2
2000/01	82	1 796 051	21 903	1 492 766	83,1	13,7
2010/11	52	1 239 998	23 846	1 102 307	88,9	7,5
2011/12	52	1 271 498	24 452	1 132 377	89,1	7,5
2012/13	45	1 169 974	25 999	963 542	82,4	6,9
2013/14	47	1 227 069	26 108	1 099 864	89,6	7,0
2014/15	46	1 140 964	24 804	938 426	82,2	6,6
2015/16	51	1 311 346	25 713	1 060 791	80,9	7,6
2016/17	51	1 285 112	25 198	1 139 800	88,7	7,3
2017/18	47	1 205 281	25 644	951 083	78,9	6,9
50 000-100 000 t						
1995/96	25	1 794 323	71 773	1 613 673	89,9	14,7
1999/2000	24	1 758 406	73 267	1 597 480	90,8	13,6
2000/01	26	1 862 380	71 630	1 678 224	90,1	14,2
2010/11	27	2 019 454	74 795	1 821 332	90,2	12,2
2011/12	22	1 624 244	73 829	1 445 507	89,0	9,6
2012/13	23	1 690 416	73 496	1 406 213	83,2	9,9
2013/14	23	1 665 028	72 393	1 448 550	87,0	9,6
2014/15	26	1 891 097	72 735	1 665 187	88,1	10,9
2015/16	25	1 854 856	74 194	1 720 555	92,8	10,7
2016/17	26	1 997 624	76 832	1 837 544	92,0	11,4
2017/18	22	1 681 114	76 414	1 538 941	91,5	9,7
100 000-200 000 t						
1995/96	20	2 748 029	137 401	2 451 298	89,2	22,5
1999/2000	18	2 418 020	134 334	2 216 635	91,7	18,7
2000/01	20	2 870 163	143 508	2 583 927	90,0	21,9
2010/11	22	3 236 301	147 105	2 829 060	87,4	19,5
2011/12	27	3 815 293	141 307	3 375 518	88,5	22,6
2012/13	27	3 894 936	144 257	3 143 264	80,7	22,9
2013/14	26	3 688 278	141 857	3 202 312	86,8	21,2
2014/15	25	3 614 029	144 561	3 185 518	88,1	20,9
2015/16	22	3 156 994	143 500	2 887 422	91,5	18,2
2016/17	24	3 533 592	147 233	3 262 212	92,3	20,2
2017/18	26	3 900 803	150 031	3 604 841	92,4	22,4

1) Seit dem WJ 12/13 sind auch Betriebe mit einer Mischfutterherstellung unter 1000 t enthalten, soweit sie aufgrund anderer Erhebungsmerkmale meldepflichtig sind.

noch Tabelle 3.2: Mischfutterhersteller nach Größenklassen in der Region Nord

Wirtschaftsjahr	Anzahl der Betriebe	Mischfutterherstellung	Durchschnittliche Herstellung je Betrieb	Einsatz meldepflichtiger Rohstoffe		Marktanteil der Größenklasse
				Jahresproduktion in Tonnen		
				in Prozent	in Prozent	
200 000-300 000 t						
1995/96	11	2 624 714	238 610	2 409 215	91,8	21,5
1999/2000	15	3 685 185	245 679	3 286 103	89,2	28,5
2000/01	16	4 101 077	256 317	3 653 737	89,1	31,3
2010/11	20	5 049 118	252 456	4 337 566	85,9	30,5
2011/12	19	4 809 849	253 150	4 097 844	85,2	28,5
2012/13	21	5 238 773	249 465	4 582 313	87,5	30,8
2013/14	22	5 735 655	260 712	5 129 089	89,4	32,9
2014/15	19	4 821 255	253 750	4 327 368	89,8	27,9
2015/16	23	5 649 841	245 645	4 994 674	88,4	32,7
2016/17	20	5 116 494	255 825	4 504 481	88,0	29,2
2017/18	17	4 325 272	254 428	3 812 592	88,1	24,8
300 000 t und mehr						
1995/96	7	2 776 691	396 670	2 490 095	89,7	22,7
1999/2000	7	2 787 646	398 235	2 579 837	92,5	21,6
2000/01	5	2 102 622	420 524	1 964 548	93,4	16,0
2010/11	13	4 850 364	373 105	4 215 749	86,9	29,2
2011/12	14	5 148 169	367 726	4 660 337	90,5	30,5
2012/13	12	4 788 974	399 081	4 326 633	90,3	28,2
2013/14	13	4 926 173	378 936	4 541 441	92,2	28,3
2014/15	15	5 686 327	379 088	5 209 187	91,6	32,9
2015/16	13	5 086 628	391 279	4 570 839	89,9	29,4
2016/17	14	5 415 516	386 823	4 907 218	90,6	30,9
2017/18	16	6 122 672	382 667	5 496 918	89,8	35,2
Insgesamt						
1995/96	341	12 216 331	35 825	10 828 899	88,6	
1999/2000	269	12 918 680	48 025	11 526 911	89,2	
2000/01	246	13 123 087	53 346	11 665 696	88,9	
2010/11	184	16 589 563	90 161	14 462 217	87,2	
2011/12	179	16 854 785	94 161	14 870 102	88,2	
2012/13	185	17 008 369	91 937	14 627 371	86,0	
2013/14	189	17 419 088	92 164	15 570 978	89,4	
2014/15	183	17 293 932	94 502	15 384 819	89,0	
2015/16	185	17 299 495	93 511	15 387 762	88,9	
2016/17	182	17 515 594	96 240	15 788 612	90,1	
2017/18	178	17 413 072	97 826	15 547 973	89,3	

Tabelle 3.3: Mischfutterhersteller nach Größenklassen in der Region Süd

Wirtschaftsjahr	Anzahl der Betriebe	Mischfutterherstellung	Durchschnittliche Herstellung je Betrieb	Einsatz meldepflichtiger Rohstoffe		Marktanteil der Größenklasse
				Jahresproduktion in Tonnen	in Prozent	
250-10 000 t						
1995/96	67	177 605	2 651	114 723	64,6	5,0
1999/2000	54	130 955	2 425	96 703	73,8	3,9
500-10 000 t ¹⁾						
2000/01	47	115 712	2 462	77 974	67,4	3,6
2010/11	29	93 648	3 229	69 749	74,5	3,0
2011/12	30	100 606	3 354	78 445	78,0	3,1
2012/13	29	75 111	2 590	65 232	86,8	2,6
2013/14	28	72 300	2 582	66 188	91,5	2,3
2014/15	29	67 541	2 329	60 022	88,9	2,1
2015/16	28	72 759	2 599	56 565	77,7	2,4
2016/17	25	71 921	2 877	56 972	79,2	2,3
2017/18	24	82 569	3 440	66 887	81,0	2,7
10 000-50 000 t						
1995/96	25	643 475	25 739	452 501	70,3	18,2
1999/2000	25	644 392	25 776	465 451	72,2	19,1
2000/01	27	669 190	24 785	495 933	74,1	20,8
2010/11	26	676 813	26 031	481 525	71,1	21,5
2011/12	22	575 726	26 169	387 543	67,3	17,8
2012/13	22	531 075	24 140	367 754	69,2	18,2
2013/14	23	657 977	28 608	476 220	72,4	21,2
2014/15	22	536 626	24 392	416 974	77,7	17,1
2015/16	24	600 496	25 021	437 619	72,9	19,5
2016/17	26	679 574	26 137	474 416	69,8	21,7
2017/18	24	686 753	28 615	423 919	61,7	22,5
50 000-100 000 t						
1995/96	10	752 926	75 293	577 416	76,7	21,3
1999/2000	10	697 952	69 795	636 876	91,2	20,7
2000/01	11	824 298	74 936	628 802	76,3	25,6
2010/11	9	617 914	68 657	462 544	74,9	19,6
2011/12	9	628 035	69 782	463 950	73,9	19,4
2012/13	8	550 944	68 868	455 259	82,6	18,8
2013/14	5	371 344	74 269	332 006	89,4	11,9
2014/15	9	606 174	67 353	504 752	83,3	19,3
2015/16	8	561 117	70 140	500 408	89,2	18,3
2016/17	6	393 114	65 519	287 927	73,2	12,5
2017/18	6	457 392	76 232	328 412	71,8	15,0

1) Seit dem WJ 12/13 sind auch Betriebe mit einer Mischfutterherstellung unter 1000 t enthalten, soweit sie aufgrund anderer Erhebungsmerkmale meldepflichtig sind.

noch Tabelle 3.3: Mischfutterhersteller nach Größenklassen in der Region Süd

Wirtschaftsjahr	Anzahl der Betriebe	Mischfutterherstellung	Durchschnittliche Herstellung je Betrieb	Einsatz meldepflichtiger Rohstoffe		Marktanteil der Größenklasse
				Jahresproduktion in Tonnen	in Prozent	
100 000 t und mehr						
1995/96	12	1 963 210	163 601	1 747 129	89,0	55,5
1999/2000	12	1 900 618	158 385	1 454 825	76,5	56,3
2000/01	10	1 604 892	160 489	1 505 762	93,8	49,9
2010/11	9	1 764 078	196 009	1 670 942	94,7	56,0
2011/12	10	1 924 616	192 462	1 832 400	95,2	59,6
2012/13	9	1 766 894	196 322	1 584 960	95,2	60,4
2013/14	11	2 006 281	182 389	1 826 016	91,0	64,6
2014/15	11	1 932 717	175 702	1 590 073	82,3	61,5
2015/16	11	1 839 682	167 244	1 696 845	92,2	59,8
2016/17	12	1 990 100	165 842	1 738 668	87,4	63,5
2017/18	10	1 823 611	182 361	1 680 237	92,1	59,8
Insgesamt						
1995/96	114	3 537 216	31 028	2 891 769	81,8	
1999/2000	101	3 373 917	33 405	2 653 855	78,7	
2000/01	95	3 214 092	33 833	2 708 471	84,3	
2010/11	73	3 152 453	43 184	2 684 760	85,2	
2011/12	71	3 228 983	45 479	2 762 338	85,5	
2012/13	68	2 924 024	43 000	2 473 205	84,6	
2013/14	67	3 107 902	46 387	2 700 430	86,9	
2014/15	71	3 143 058	44 268	2 571 821	81,8	
2015/16	71	3 074 054	43 297	2 691 437	87,6	
2016/17	69	3 134 709	45 431	2 557 983	81,6	
2017/18	64	3 050 325	47 661	2 499 455	81,9	

Tabelle 3.4: Mischfutterhersteller nach Größenklassen in der Region Ost

Wirtschaftsjahr	Anzahl der Betriebe	Mischfutterherstellung	Durchschnittliche Herstellung je Betrieb	Einsatz meldepflichtiger Rohstoffe		Marktanteil der Größenklasse
				Jahresproduktion in Tonnen	in Prozent	
250-10 000 t						
1995/96	59	255 854	4 337	204 680	80,0	7,7
1999/2000	47	167 696	3 568	135 888	81,0	5,2
500-10 000 t ¹⁾						
2000/01	41	156 984	3 829	120 470	76,7	5,0
2010/11	24	110 036	4 585	80 457	73,1	3,7
2011/12	26	131 017	5 039	100 893	77,0	4,0
2012/13	22	76 772	3 490	71 162	92,7	2,4
2013/14	20	62 462	3 123	54 560	87,3	1,9
2014/15	22	61 827	2 810	56 273	91,0	1,9
2015/16	19	55 717	2 932	49 495	88,8	1,7
2016/17	14	60 725	4 338	47 772	78,7	1,8
2017/18	12	58 905	4 909	46 809	79,5	1,7
10 000-50 000 t						
1995/96	32	687 360	21 480	524 544	76,3	20,8
1999/2000	27	612 127	22 671	463 914	75,8	19,1
2000/01	31	792 477	25 564	686 489	86,6	25,4
2010/11	23	604 238	26 271	471 145	78,0	20,4
2011/12	18	501 259	27 848	362 748	72,4	15,3
2012/13	19	557 717	29 354	433 360	77,7	17,3
2013/14	18	454 814	25 267	375 614	82,6	14,0
2014/15	20	603 102	30 155	469 003	77,8	18,2
2015/16	21	605 074	28 813	486 647	80,4	18,9
2016/17	25	675 639	27 026	471 171	69,7	20,3
2017/18	26	745 041	28 655	522 706	70,2	21,4
50 000-100 000 t						
1995/96	14	1 057 123	75 509	896 288	84,8	32,0
1999/2000	15	1 019 141	67 943	904 770	88,8	31,9
2000/01	13	956 445	73 573	799 346	83,6	30,6
2010/11	6	422 306	70 384	387 746	91,8	14,5
2011/12	6	439 328	73 221	399 088	90,8	13,4
2012/13	4	273 075	68 269	185 676	68,0	8,5
2013/14	7	507 982	72 569	374 552	73,7	15,7
2014/15	5	365 451	73 090	347 548	95,1	11,0
2015/16	6	445 587	74 265	415 013	93,1	13,9
2016/17	6	439 370	73 228	414 582	94,4	13,2
2017/18	6	449 084	74 847	400 827	89,3	12,9

1) Seit dem WJ 12/13 sind auch Betriebe mit einer Mischfutterherstellung unter 1000 t enthalten, soweit sie aufgrund anderer Erhebungsmerkmale meldepflichtig sind.

noch Tabelle 3.4: Mischfutterhersteller nach Größenklassen in der Region Ost

Wirtschaftsjahr	Anzahl der Betriebe	Mischfutterherstellung	Durchschnittliche Herstellung je Betrieb	Einsatz meldepflichtiger Rohstoffe		Marktanteil der Größenklasse
				Jahresproduktion in Tonnen	in Prozent	
100 000 t und mehr						
1995/96	8	1 304 418	163 052	1 164 090	89,2	39,5
1999/2000	9	1 400 695	155 633	1 242 003	88,7	43,8
2000/01	7	1 217 721	173 960	1 078 022	88,5	39,0
2010/11	11	1 828 636	166 240	1 592 966	87,1	61,7
2011/12	13	2 212 314	170 178	1 951 334	88,2	67,4
2012/13	14	2 313 787	165 271	2 146 502	92,8	71,8
2013/14	13	2 215 814	170 447	2 019 983	91,2	68,4
2014/15	13	2 289 677	176 129	2 096 292	91,6	69,0
2015/16	12	2 089 660	174 138	1 909 429	91,4	65,4
2016/17	13	2 144 390	164 953	1 963 754	91,6	64,6
2017/18	13	2 222 949	170 996	2 027 220	91,2	64,0
Insgesamt						
1995/96	113	3 304 755	29 246	2 789 602	84,4	
1999/2000	98	3 199 659	32 650	2 746 575	85,8	
2000/01	92	3 123 627	33 952	2 684 327	85,9	
2010/11	64	2 965 216	46 332	2 532 314	85,4	
2011/12	63	3 283 918	52 126	2 814 063	85,7	
2012/13	59	3 221 351	54 599	2 836 700	88,1	
2013/14	58	3 241 072	55 881	2 824 709	87,2	
2014/15	60	3 320 057	55 334	2 969 116	89,4	
2015/16	58	3 196 038	55 104	2 860 584	89,5	
2016/17	58	3 320 124	57 244	2 897 279	87,3	
2017/18	57	3 475 979	60 982	2 997 562	86,2	

Tabelle 4.1: Mischfutterherstellung nach Größenklassen in Deutschland (in Tonnen)

Wirtschaftsjahr	Mischfutter für:							Herstellung insgesamt
	Pferde	Kälber	Rinder	Schweine	Mast-geflügel	Nutz-geflügel	sonstige Nutztiere	
Jahresproduktion								
250-10 000 t								
1995/96	39 678	55 643	229 832	425 221	4 088	67 236	55 503	877 201
1999/2000	22 991	37 008	182 375	382 220	12 033	57 712	34 743	729 082
500-10 000 t ¹⁾								
2000/01	33 032	34 756	166 650	339 648	13 863	46 555	28 986	663 490
2010/11	22 633	7 656	124 551	175 916	.	29 867	.	398 012
2011/12	21 711	11 022	128 659	189 057	2 633	35 366	28 907	417 355
2012/13	17 436	16 401	97 305	192 014	8 594	22 106	23 323	377 179
2013/14	.	13 720	90 131	146 307	1 949	.	.	311 647
2014/15	17 568	12 733	91 837	137 312	1 976	21 977	17 828	301 231
2015/16	.	12 979	94 664	128 989	.	21 179	.	298 306
2016/17	19 272	12 459	110 363	114 403	1 764	22 655	18 986	299 902
2017/18	18 795	12 441	106 065	141 674	1 654	18 512	20 263	319 404
10 000-50 000 t								
1995/96	90 571	177 188	1 214 051	1 342 115	55 054	192 531	88 157	3 159 667
1999/2000	115 307	125 398	1 150 453	1 383 117	53 018	216 549	51 669	3 095 511
2000/01	111 825	137 727	1 198 806	1 477 348	60 117	211 721	60 174	3 257 718
2010/11	104 980	111 833	895 409	1 086 745	.	157 744	.	2 521 049
2011/12	95 933	96 569	779 765	1 088 892	189 689	.	97 635	2 348 483
2012/13	88 593	127 455	686 001	974 189	142 844	151 702	87 982	2 258 766
2013/14	.	137 119	753 415	961 881	78 559	.	.	2 339 860
2014/15	92 568	134 453	726 369	872 716	130 096	194 661	129 829	2 280 692
2015/16	98 931	136 747	799 810	947 888	150 750	246 774	136 016	2 516 916
2016/17	100 439	96 173	939 106	1 046 946	110 644	214 954	132 063	2 640 325
2017/18	102 070	114 806	922 780	1 036 274	84 318	272 903	103 924	2 637 075
50 000-100 000 t								
1995/96	24 196	80 409	1 400 650	1 157 026	472 280	407 723	62 088	3 604 372
1999/2000	40 529	68 798	1 245 495	1 265 093	443 640	331 349	80 595	3 475 499
2000/01	36 091	54 679	1 297 642	1 223 234	497 576	466 213	67 688	3 643 123
2010/11	25 615	55 400	974 713	1 615 033	62 206	284 571	42 136	3 059 674
2011/12	31 456	63 987	966 414	1 273 981	316 589	.	39 180	2 691 607
2012/13	25 554	24 800	880 287	1 360 814	67 436	136 025	19 519	2 514 435
2013/14	.	25 449	852 974	1 242 619	283 643	.	.	2 544 354
2014/15	.	30 573	923 905	1 397 980	287 895	.	.	2 862 722
2015/16	.	21 255	1 004 793	1 307 229	.	256 979	.	2 861 560
2016/17	.	.	799 052	1 421 523	275 577	253 579	.	2 830 108
2017/18	.	48 354	815 800	1 114 503	300 113	223 468	.	2 587 590
100 000-200 000 t								
1995/96	45 214	71 144	2 367 654	1 112 314	521 981	660 525	51 278	4 830 110
1999/2000	25 479	55 445	1 936 412	1 313 731	784 354	636 045	25 747	4 777 213
2000/01	41 015	53 764	1 762 650	1 558 960	867 286	669 759	37 496	4 990 930
2010/11	41 588	39 679	1 337 409	2 171 371	776 447	824 788	42 681	5 233 963
2011/12	41 619	41 511	1 576 381	2 631 322	833 159	900 222	46 997	6 071 211
2012/13	50 714	39 034	1 613 872	2 486 775	858 638	989 469	71 548	6 110 050
2013/14	.	41 459	1 696 453	2 291 033	707 694	.	.	5 788 319
2014/15	53 235	43 896	1 807 893	2 311 316	639 816	982 334	72 934	5 911 424
2015/16	45 306	39 459	1 581 207	2 229 987	737 160	910 021	70 346	5 613 486
2016/17	39 529	65 108	1 840 422	2 235 039	782 093	905 527	133 145	6 000 863
2017/18	37 145	45 713	2 064 559	2 478 590	858 983	928 263	94 805	6 508 058

¹⁾ seit dem WJ 12/13 sind auch Betriebe mit einer Mischfutterherstellung unter 1000 t enthalten, soweit sie aufgrund anderer Erhebungsmerkmale meldepflichtig sind.

noch Tabelle 4.1: Mischfutterherstellung nach Größenklassen in Deutschland (in Tonnen)

Wirtschaftsjahr	Mischfutter für:							Herstellung insgesamt
	Pferde	Kälber	Rinder	Schweine	Mast- geflügel	Nutz- geflügel	sonstige Nutztiere	
Jahresproduktion								
200 000-300 000 t								
1995/96	33 988	38 197	1 469 277	1 102 465	574 014	557 737	34 583	3 810 261
1999/2000	37 247	35 684	1 356 697	1 837 172	579 493	740 851	40 161	4 627 305
2000/01	35 978	32 981	1 342 215	1 644 005	869 057	851 307	27 380	4 802 923
2010/11	31 365	49 633	1 868 747	2 394 674	1 507 161	394 231	42 082	6 287 893
2011/12	31 445	48 882	1 677 629	2 203 692	1 880 672	445 994	36 519	6 324 833
2012/13	42 106	56 670	1 959 939	2 438 589	1 642 232	495 884	76 868	6 712 288
2013/14	39 910	42 018	1 902 345	3 090 037	1 726 253	583 152	61 984	7 445 699
2014/15	16 863	53 008	1 878 542	2 425 085	1 159 044	469 130	42 434	6 044 106
2015/16	31 361	50 999	2 091 384	2 676 845	1 029 065	495 801	43 376	6 418 831
2016/17	.	53 318	1 908 808	2 586 462	769 141	425 796	.	5 814 392
2017/18	11 938	49 689	1 681 081	2 127 555	901 148	278 593	40 517	5 090 521
300 000 t und mehr								
1995/96	45 083	37 036	1 216 986	912 725	223 093	314 953	26 815	2 776 691
1999/2000	41 054	30 928	1 052 533	911 810	415 777	297 198	38 346	2 787 646
2000/01	25 278	26 520	880 430	780 814	175 540	180 485	33 555	2 102 622
2010/11	37 761	30 754	1 080 624	2 415 021	1 199 684	357 002	85 795	5 206 641
2011/12	37 399	34 981	1 358 889	2 468 766	1 151 781	369 009	93 372	5 514 197
2012/13	23 022	34 937	1 136 580	2 262 440	1 320 772	332 112	71 163	5 181 026
2013/14	23 364	53 622	1 497 137	2 007 384	1 319 569	370 355	66 752	5 338 183
2014/15	.	36 901	1 297 263	2 576 696	.	449 507	.	6 388 475
2015/16	.	34 749	1 143 469	2 223 303	.	407 662	.	5 790 488
2016/17	.	33 983	1 218 968	2 304 092	2 197 873	526 403	.	6 384 837
2017/18	.	30 728	1 394 778	2 712 451	2 009 040	550 996	.	6 796 728
Insgesamt								
1995/96	278 730	459 617	7 898 450	6 051 866	1 850 510	2 200 705	318 424	19 058 302
1999/2000	282 607	353 261	6 923 965	7 093 143	2 288 315	2 279 704	271 261	19 492 256
2000/01	283 219	340 427	6 648 393	7 024 009	2 483 439	2 426 040	255 279	19 460 806
2010/11	263 942	294 955	6 281 453	9 858 760	3 621 851	2 048 203	338 068	22 707 232
2011/12	259 563	296 952	6 487 737	9 855 710	4 000 573	2 124 541	342 610	23 367 686
2012/13	247 425	299 297	6 373 984	9 714 821	4 040 516	2 127 298	350 403	23 153 744
2013/14	242 314	313 387	6 792 455	9 739 261	4 117 667	2 211 378	351 600	23 768 062
2014/15	238 559	311 564	6 725 809	9 721 105	4 136 129	2 304 274	351 210	23 788 650
2015/16	239 486	296 188	6 715 327	9 514 241	4 046 908	2 338 416	349 021	23 499 587
2016/17	250 107	301 780	6 816 719	9 708 465	4 137 092	2 348 914	407 350	23 970 427
2017/18	229 750	301 731	6 985 063	9 611 047	4 155 256	2 272 735	383 794	23 939 376

Tabelle 4.2: Mischfutterherstellung nach Größenklassen in der Region Nord (in Tonnen)

Wirtschaftsjahr	Mischfutter für:							Herstellung insgesamt
	Pferde	Kälber	Rinder	Schweine	Mast-geflügel	Nutz-geflügel	sonstige Nutztiere	
Jahresproduktion								
250-10 000 t								
1995/96	15 865	21 382	70 814	268 951	1 161	31 672	33 897	443 742
1999/2000	11 923	17 344	64 747	276 848	9 102	36 007	14 460	430 431
500 - 10 000 t ¹⁾								
2000/01	15 921	18 812	64 304	249 167	11 185	21 346	10 059	390 794
2010/11	10 361	1 787	31 077	123 371	666	14 686	12 380	194 328
2011/12	10 155	1 807	24 006	121 075	1 142	17 382	10 165	185 732
2012/13	.	.	28 919	150 377	.	.	.	225 296
2013/14	.	.	23 738	111 009	.	.	.	176 885
2014/15	10 938	.	28 181	102 520	.	.	.	171 863
2015/16	.	.	31 706	96 281	.	14 605	.	169 830
2016/17	.	.	37 746	84 583	.	.	.	167 256
2017/18	.	.	34 701	103 537	.	11 000	6 630	177 930
10 000-50 000 t								
1995/96	60 501	86 667	525 247	975 707	44 459	101 271	34 980	1 828 832
1999/2000	63 776	51 418	498 473	1 077 202	30 896	90 748	26 479	1 838 992
2000/01	63 692	50 610	447 634	1 093 700	16 568	99 522	24 325	1 796 051
2010/11	50 392	55 097	353 234	739 242	1 376	7 475	33 182	1 239 998
2011/12	57 607	54 751	284 913	785 973	49 275	.	38 979	1 271 498
2012/13	.	.	257 698	680 931	.	.	.	1 169 974
2013/14	.	.	270 720	730 282	.	.	.	1 227 069
2014/15	53 160	56 597	286 723	610 439	.	.	.	1 140 964
2015/16	.	59 178	304 127	677 156	.	86 278	.	1 311 346
2016/17	.	.	304 993	689 113	.	70 723	.	1 285 112
2017/18	.	.	287 508	649 709	.	86 610	.	1 205 281
50 000-100 000 t								
1995/96	11 323	14 506	624 958	735 400	201 866	173 585	32 685	1 794 323
1999/2000	12 151	15 792	500 073	754 652	305 708	145 193	24 837	1 758 406
2000/01	13 900	15 123	573 025	776 420	295 803	164 351	23 758	1 862 380
2010/11	14 786	13 814	513 755	1 343 546	15 628	106 420	11 505	2 019 454
2011/12	5 381	12 589	479 505	1 018 384	103 084	.	5 301	1 624 244
2012/13	.	.	449 484	1 167 478	.	.	.	1 690 416
2013/14	.	.	455 364	992 530	.	.	.	1 665 028
2014/15	1 795	11 278	405 661	1 176 373	.	.	.	1 891 097
2015/16	.	.	520 671	1 109 488	.	61 927	1 454	1 854 856
2016/17	.	.	444 497	1 198 081	.	.	.	1 997 624
2017/18	.	13 142	408 625	925 931	.	83 648	.	1 681 114
100 000-200 000 t								
1995/96	21 510	36 590	1 335 068	708 675	341 506	286 668	18 012	2 748 029
1999/2000	14 452	27 236	1 088 265	806 176	315 991	154 904	10 996	2 418 020
2000/01	23 407	28 166	1 079 532	1 121 777	433 635	164 259	19 387	2 870 163
2010/11	28 371	20 255	749 119	1 487 182	521 147	414 174	16 053	3 236 301
2011/12	30 654	22 596	917 318	1 935 072	435 142	455 675	18 836	3 815 293
2012/13	.	.	1 018 103	1 839 640	.	.	.	3 894 936
2013/14	.	.	988 189	1 801 643	.	.	.	3 688 278
2014/15	.	24 587	1 048 477	1 774 682	.	.	.	3 614 029
2015/16	24 031	21 396	800 088	1 673 114	.	446 870	.	3 156 994
2016/17	.	23 641	1 002 998	1 687 591	.	475 513	.	3 533 592
2017/18	18 862	31 182	1 195 419	1 842 817	340 614	442 084	29 825	3 900 803

¹⁾ seit dem WJ 12/13 sind auch Betriebe mit einer Mischfutterherstellung unter 1000 t enthalten, soweit sie aufgrund anderer Erhebungsmerkmale meldepflichtig sind.

noch Tabelle 4.2: Mischfutterherstellung nach Größenklassen in der Region Nord (in Tonnen)

Wirtschaftsjahr	Mischfutter für:							Herstellung insgesamt
	Pferde	Kälber	Rinder	Schweine	Mast- geflügel	Nutz- geflügel	sonstige Nutztiere	
	Jahresproduktion							
	200 000-300 000 t							
1995/96	19 807	23 957	1 006 956	868 767	341 106	343 234	20 887	2 624 714
1999/2000	24 120	26 552	1 020 182	1 652 251	387 465	543 942	30 673	3 685 185
2000/01	29 667	26 420	1 115 585	1 517 114	683 947	705 446	22 898	4 101 077
2010/11	19 423	44 334	1 678 679	2 208 988	900 310	172 682	24 702	5 049 118
2011/12	17 656	43 571	1 493 793	1 997 384	1 074 284	164 225	18 936	4 809 849
2012/13	28 777	51 635	1 775 277	2 241 034	874 237	209 976	57 837	5 238 773
2013/14	27 689	38 108	1 692 401	2 782 837	918 283	240 112	36 225	5 735 655
2014/15	12 810	51 283	1 772 545	2 239 080	558 161	157 851	29 525	4 821 255
2015/16	31 361	50 999	2 062 563	2 578 835	628 942	261 122	36 019	5 649 841
2016/17	.	53 318	1 880 106	2 484 242	432 959	206 940	.	5 116 494
2017/18	11 723	48 981	1 666 465	2 069 969	366 295	133 076	28 763	4 325 272
	300 000 t und mehr							
1995/96	45 083	37 036	1 216 986	912 725	223 093	314 953	26 815	2 776 691
1999/2000	41 054	30 928	1 052 533	911 810	415 777	297 198	38 346	2 787 646
2000/01	25 278	26 520	880 430	780 814	175 540	180 485	33 555	2 102 622
2010/11	35 944	27 040	850 596	2 375 443	1 156 193	320 585	84 563	4 850 364
2011/12	35 663	31 361	1 103 235	2 426 491	1 112 880	346 738	91 801	5 148 169
2012/13	21 237	31 349	854 137	2 218 519	1 282 465	311 631	69 636	4 788 974
2013/14	21 652	49 767	1 205 808	1 964 701	1 280 454	338 588	65 203	4 926 173
2014/15	.	.	998 013	2 466 861	1 688 429	403 368	.	5 686 327
2015/16	.	.	841 761	2 116 741	.	359 449	.	5 086 628
2016/17	.	.	940 381	2 209 114	.	411 456	.	5 415 516
2017/18	.	.	1 121 226	2 670 160	1 753 166	455 150	.	6 122 672
	Insgesamt							
1995/96	174 089	220 138	4 780 029	4 470 225	1 153 191	1 251 383	167 276	12 216 331
1999/2000	167 476	169 270	4 224 273	5 478 939	1 464 939	1 267 992	145 791	12 918 680
2000/01	171 865	165 651	4 160 510	5 538 992	1 616 678	1 335 409	133 982	13 123 087
2010/11	159 277	162 327	4 176 460	8 277 772	2 595 320	1 036 022	182 385	16 589 563
2011/12	157 116	166 675	4 302 770	8 284 379	2 680 760	1 079 067	184 018	16 854 785
2012/13	153 008	173 506	4 383 618	8 297 979	2 697 516	1 110 174	192 568	17 008 369
2013/14	146 680	181 634	4 636 220	8 383 002	2 712 355	1 163 607	195 590	17 419 088
2014/15	142 148	185 618	4 539 600	8 369 955	2 742 617	1 151 989	193 608	17 325 535
2015/16	144 198	184 208	4 560 916	8 251 615	2 659 877	1 230 251	198 430	17 229 495
2016/17	150 731	190 636	4 610 721	8 352 724	2 732 918	1 266 436	211 428	17 515 594
2017/18	133 833	190 627	4 713 944	8 262 123	2 677 414	1 211 568	223 563	17 413 072

Tabelle 4.3: Mischfutterherstellung nach Größenklassen in der Region Süd (in Tonnen)

Wirtschaftsjahr	Mischfutter für:							Herstellung insgesamt
	Pferde	Kälber	Rinder	Schweine	Mast- geflügel	Nutz- geflügel	sonstige Nutztiere	
Jahresproduktion								
250-10 000 t								
1995/96	22 932	28 751	66 599	24 504	1 417	21 142	12 260	177 605
1999/2000	10 541	16 288	54 365	21 040	1 337	15 705	11 679	130 955
500 - 10 000 t ¹⁾								
2000/01	16 638	13 614	46 253	12 765	1 443	13 547	11 452	115 712
2010/11	11 515	1 914	54 064	14 262	461	4 854	6 578	93 648
2011/12	10 804	4 378	60 077	13 712	384	4 842	6 409	100 606
2012/13	.	.	44 384	12 585	320	4 321	6 255	75 111
2013/14	.	.	43 294	12 435	.	.	.	72 300
2014/15	6 059	710	40 048	10 923	272	3 950	5 579	67 541
2015/16	5 876	1 265	39 379	14 570	344	4 128	7 197	72 759
2016/17	6 436	1 229	41 310	10 607	269	5 091	6 979	71 921
2017/18	6 880	1 334	45 557	17 191	371	5 470	5 766	82 569
10 000-50 000 t								
1995/96	27 616	74 602	416 023	66 508	4 567	37 867	16 292	643 475
1999/2000	48 692	64 895	417 134	62 925	12 239	29 706	8 801	644 392
2000/01	43 712	70 835	406 522	87 415	14 912	34 603	11 191	669 190
2010/11	51 898	46 638	372 097	104 570	.	.	.	676 813
2011/12	.	33 193	326 728	94 735	.	.	.	575 726
2012/13	.	.	287 507	54 323	.	.	.	531 075
2013/14	.	.	349 027	55 242	.	.	.	657 977
2014/15	.	67 620	282 131	50 719	.	43 661	.	536 626
2015/16	.	68 507	327 928	67 195	.	.	.	600 496
2016/17	.	.	424 299	118 276	.	35 641	.	679 574
2017/18	.	.	409 300	121 749	.	43 526	.	686 753
50 000-100 000 t								
1995/96	10 731	43 399	340 447	133 062	110 605	100 595	14 087	752 926
1999/2000	25 206	35 629	373 883	136 974	27 684	68 298	30 278	697 952
2000/01	20 172	28 211	454 566	143 882	34 673	120 345	22 449	824 298
2010/11	10 654	39 329	355 050	80 400	.	.	.	617 914
2011/12	.	48 967	379 880	65 907	.	.	.	628 035
2012/13	.	.	331 216	51 991	.	.	.	550 944
2013/14	.	.	254 969	40 800	.	.	.	371 344
2014/15	.	.	410 093	80 152	.	.	5 294	606 174
2015/16	.	6 444	387 359	71 883	.	.	.	561 117
2016/17	.	.	246 638	39 874	.	.	.	393 114
2017/18	.	.	298 505	40 824	.	35 970	.	457 392
100 000 t und mehr								
1995/96	36 655	29 521	942 732	356 745	181 699	374 831	41 027	1 963 210
1999/2000	22 351	21 828	826 690	325 911	298 224	386 773	18 841	1 900 618
2000/01	22 079	18 715	640 715	253 153	287 952	364 585	17 693	1 604 892
2010/11	26 427	14 765	723 534	302 729	419 146	245 458	32 019	1 764 078
2011/12	25 969	14 142	796 014	334 394	466 775	255 702	31 620	1 924 616
2012/13	26 739	12 908	759 946	273 080	385 234	252 629	56 358	1 766 894
2013/14	29 330	14 899	926 795	266 188	437 236	267 027	64 806	2 006 281
2014/15	26 128	14 595	891 261	243 272	428 155	272 068	57 238	1 932 717
2015/16	22 620	12 891	860 457	214 809	428 977	251 981	47 947	1 839 682
2016/17	25 807	.	925 873	215 790	.	.	.	1 990 100
2017/18	.	.	902 220	175 132	.	239 319	.	1 823 611
Insgesamt								
1995/96	97 934	176 273	1 765 801	580 819	298 288	534 435	83 666	3 537 216
1999/2000	106 790	138 640	1 672 072	546 850	339 484	500 482	69 599	3 373 917
2000/01	102 601	131 375	1 548 056	497 215	338 980	533 080	62 785	3 214 092
2010/11	100 494	102 646	1 504 745	501 961	462 802	404 087	75 718	3 152 453
2011/12	98 881	100 680	1 562 699	508 748	495 603	385 227	77 145	3 228 983
2012/13	91 462	98 383	1 423 053	391 979	457 508	383 107	78 532	2 924 024
2013/14	92 686	103 210	1 574 085	374 665	491 169	386 029	86 058	3 107 902
2014/15	94 122	98 618	1 623 533	385 066	500 638	353 201	87 880	3 143 058
2015/16	93 102	89 107	1 615 123	368 427	497 675	339 642	70 978	3 074 054
2016/17	96 447	89 633	1 638 120	384 547	473 630	327 460	124 872	3 134 709
2017/18	93 089	90 558	1 655 582	354 896	464 852	324 285	67 063	3 050 325

¹⁾ seit dem WJ 12/13 sind auch Betriebe mit einer Mischfutterherstellung unter 1000 t enthalten, soweit sie aufgrund anderer Erhebungsmerkmale meldepflichtig sind.

Tabelle 4.4: Mischfutterherstellung nach Größenklassen in der Region Ost (in Tonnen)

Wirtschaftsjahr	Mischfutter für:							Herstellung insgesamt
	Pferde	Kälber	Rinder	Schweine	Mast- geflügel	Nutz- geflügel	sonstige Nutztiere	
Jahresproduktion								
250-10 000 t								
1995/96	881	5 510	92 419	131 766	1 510	14 422	9 346	255 854
1999/2000	527	3 376	63 263	84 332	1 594	6 000	8 604	167 696
500 - 10 000 t ¹⁾								
2000/01	473	2 330	56 093	77 716	1 235	11 662	7 475	156 984
2010/11	757	3 955	39 410	38 283	805	10 327	16 499	110 036
2011/12	752	4 837	44 576	54 270	1 107	13 142	12 333	131 017
2012/13	.	.	24 002	29 052	.	.	9 597	76 772
2013/14	.	.	23 099	22 863	.	2 780	9 277	62 462
2014/15	571	2 622	23 608	23 869	734	3 188	7 235	61 827
2015/16	.	.	23 579	18 138	.	2 446	.	55 717
2016/17	.	.	31 307	19 213	.	.	.	60 725
2017/18	.	.	25 807	20 946	.	2 042	.	58 905
10 000-50 000 t								
1995/96	2 454	15 919	272 781	299 900	6 028	53 393	36 885	687 360
1999/2000	2 839	9 085	234 846	242 990	9 883	96 095	16 389	612 127
2000/01	4 421	16 282	344 650	296 233	28 637	77 596	24 658	792 477
2010/11	2 690	10 098	170 078	242 933	.	.	.	604 238
2011/12	2 184	8 625	168 124	208 184	.	.	.	501 259
2012/13	.	.	140 796	238 935	.	.	.	557 717
2013/14	.	.	133 668	176 357	.	73 847	38 171	454 814
2014/15	1 150	10 236	157 515	211 558	.	.	.	603 102
2015/16	1 286	9 062	167 755	203 567	.	107 529	.	605 074
2016/17	2 021	.	209 814	239 557	.	.	.	675 639
2017/18	1 913	9 306	225 972	264 816	43 688	142 767	56 579	745 041
50 000-100 000 t								
1995/96	2 142	22 504	435 245	288 564	159 809	133 543	15 316	1 057 123
1999/2000	3 172	17 377	371 539	373 467	110 248	117 858	25 480	1 019 141
2000/01	2 019	11 345	270 051	302 932	167 100	181 517	21 481	956 445
2010/11	549	13 672	284 852	606 724	.	.	.	422 306
2011/12	109	2 431	107 029	189 690	.	.	.	439 328
2012/13	.	.	99 587	141 345	.	.	.	273 075
2013/14	.	.	142 641	209 289	.	27 794	3 937	507 982
2014/15	.	.	108 151	141 455	.	.	2 770	365 451
2015/16	.	.	96 763	125 858	.	164 486	.	445 587
2016/17	278	.	107 917	183 568	.	.	811	439 370
2017/18	.	.	108 670	147 748	.	103 850	.	449 084
100 000 t und mehr								
1995/96	1 230	19 273	552 175	280 592	231 684	213 529	5 935	1 304 418
1999/2000	1 803	15 513	357 972	366 565	362 167	291 277	5 398	1 400 695
2000/01	1 840	13 444	269 033	310 921	330 809	286 776	4 898	1 217 721
2010/11	549	13 672	284 852	606 724	486 496	423 122	13 221	1 828 636
2011/12	521	13 704	302 539	610 439	776 531	492 885	15 695	2 212 314
2012/13	561	12 287	302 928	615 531	813 426	552 567	16 487	2 313 787
2013/14	456	11 281	282 742	573 085	772 362	557 321	18 567	2 215 814
2014/15	.	10 868	273 402	589 202	.	579 019	.	2 289 677
2015/16	.	8 856	251 191	546 636	769 707	494 062	.	2 089 660
2016/17	.	7 291	218 840	528 856	.	510 627	.	2 144 390
2017/18	.	.	255 088	560 518	883 594	488 223	.	2 222 949
Insgesamt								
1995/96	6 707	63 206	1 352 620	1 000 822	399 031	414 887	67 482	3 304 755
1999/2000	8 341	45 351	1 027 620	1 067 354	483 892	511 230	55 871	3 199 659
2000/01	8 753	43 401	939 827	987 802	527 781	557 551	58 512	3 123 627
2010/11	4 081	28 150	587 156	1 060 027	561 722	607 850	67 410	2 965 216
2011/12	3 566	29 597	622 268	1 062 583	824 210	660 247	81 447	3 283 918
2012/13	2 955	27 408	567 313	1 024 863	885 492	634 017	79 303	3 221 351
2013/14	2 948	28 543	582 150	981 594	914 143	661 742	69 952	3 241 072
2014/15	2 289	27 328	562 676	966 084	892 874	799 084	69 722	3 320 057
2015/16	2 186	22 873	539 288	894 199	889 356	768 523	79 613	3 196 038
2016/17	2 929	21 511	567 878	971 194	930 544	755 018	71 050	3 320 124
2017/18	2 828	20 546	615 537	994 028	1 012 990	736 882	93 168	3 475 979

¹⁾ seit dem WJ 12/13 sind auch Betriebe mit einer Mischfutterherstellung unter 1000 t enthalten, soweit sie aufgrund anderer Erhebungsmerkmale meldepflichtig sind.

Tabelle 5.1: Rohstoffeinsatz zur Mischfutterherstellung nach Größenklassen in Deutschland (in Tonnen)

Wirtschaftsjahr	Getreide insgesamt	Hülsenfrüchte insgesamt	Raps u. Sonnen- blumen- kerne	Ölkuchen insgesamt	Maiskleber- futter ²⁾
250-10 000 t Jahresproduktion					
1995/96	380 588	8 334	1 661	142 576	13 445
1999/2000	329 855	5 926	2 305	121 048	11 087
500 - 10 000 t Jahresproduktion ¹⁾					
2000/01	280 558	4 095	1 741	112 890	10 442
2010/11	170 076	1 776	763	75 713	3 167
2011/12	198 691	2 112	679	78 825	4 702
2012/13	209 213	1 134	1 073	74 013	2 187
2013/14	157 007	.	.	59 280	2 353
2014/15	158 430	633	.	60 576	2 318
2015/16	142 835	679	.	55 506	1 201
2016/17	141 571	1 158	.	51 049	2 135
2017/18	152 005	.	.	52 854	1 937
10 000-50 000 t Jahresproduktion					
1995/96	1 086 717	51 346	3 105	612 028	112 004
1999/2000	1 056 912	51 996	1 551	618 708	109 886
2000/01	1 252 389	45 330	2 162	641 349	107 763
2010/11	963 662	13 322	1 115	537 985	45 724
2011/12	912 479	14 003	1 342	488 921	25 234
2012/13	898 349	13 737	.	434 358	26 263
2013/14	920 489	14 820	.	502 255	27 216
2014/15	936 896	22 743	.	496 413	31 520
2015/16	1 021 550	33 933	.	545 194	36 941
2016/17	1 001 239	27 029	.	529 189	34 871
2017/18	991 940	30 582	.	507 416	36 943
50 000-100 000 t Jahresproduktion					
1995/96	1 219 409	100 843	8 441	897 338	155 152
1999/2000	1 245 733	132 591	3 148	823 775	167 951
2000/01	1 335 480	92 062	2 278	936 277	184 848
2010/11	1 370 923	.	.	786 698	54 858
2011/12	1 155 140	.	.	692 444	63 102
2012/13	1 034 136	.	.	602 257	40 364
2013/14	1 134 795	.	.	653 943	37 165
2014/15	1 315 007	.	.	752 803	45 734
2015/16	1 364 214	.	.	815 472	60 476
2016/17	1 428 894	11 547	.	689 689	47 284
2017/18	1 256 081	.	.	606 482	45 698
100 000-200 000 t Jahresproduktion					
1995/96	1 492 256	159 762	19 836	1 341 408	292 901
1999/2000	1 591 030	131 418	2 126	1 379 491	266 517
2000/01	1 826 248	101 310	2 606	1 472 843	283 328
2010/11	2 498 348	.	.	1 419 195	56 717
2011/12	2 917 785	.	.	1 672 881	48 291
2012/13	3 006 208	.	.	1 525 410	67 816
2013/14	2 744 583	.	.	1 573 287	81 575
2014/15	2 703 944	.	.	1 729 813	79 616
2015/16	2 663 025	.	.	1 704 728	89 425
2016/17	2 836 192	23 818	.	1 721 024	120 440
2017/18	3 149 626	30 438	.	1 852 537	123 908

1) Seit dem WJ 2012/13 sind auch Betriebe mit einer Mischfutterherstellung unter 1000 t enthalten, soweit sie aufgrund anderer Erhebungsmerkmale meldepflichtig sind.

2) Ab 2012/13 Kleberfutter.

noch Tabelle 5.1: Rohstoffeinsatz zur Mischfutterherstellung nach Größenklassen in Deutschland (in Tonnen)

Wirtschaftsjahr	Mühlennach- produkte	DDGS ³⁾	verarb.tier. Protein 4)	Zitrus- u. Obsttrester	Melasse, Rüben- schnitzel	Sonstige Rohstoffe ^{4),5)}
250-10 000 t Jahresproduktion						
1995/96	88 485		19 066	1 797	29 634	
1999/2000	57 131		9 624	1 978	20 450	
500 - 10 000 t Jahresproduktion ¹⁾						
2000/01	49 352		5 490	791	22 132	2 924
2010/11	28 222		.	443	12 059	7 492
2011/12	31 843		.	487	13 116	7 402
2012/13	26 173	.	.	706	17 589	.
2013/14	24 005	.	.	1 133	15 951	8 345
2014/15	23 102	.	.	2 109	16 465	11 364
2015/16	25 001	.	.	2 202	13 571	13 760
2016/17	24 648	.	.	.	11 369	7 185
2017/18	27 678	.	.	.	10 659	8 259
10 000-50 000 t Jahresproduktion						
1995/96	330 511		45 964	19 373	206 998	
1999/2000	325 538		54 505	18 933	190 109	
2000/01	330 557		25 364	10 099	183 840	70 882
2010/11	193 613		.	10 294	114 743	149 261
2011/12	175 156		.	5 811	102 186	157 536
2012/13	138 683	.	.	7 542	127 431	.
2013/14	168 023	.	.	8 369	125 857	58 627
2014/15	148 704	15 908	.	8 121	113 334	.
2015/16	164 818	15 386	.	8 442	96 054	.
2016/17	174 763	19 690	.	7 483	94 710	61 753
2017/18	163 509	21 460	.	7 299	88 601	49 958
50 000-100 000 t Jahresproduktion						
1995/96	314 191		97 652	83 177	199 460	
1999/2000	294 662		91 953	75 701	180 637	
2000/01	256 866		36 726	54 698	167 176	34 849
2010/11	257 643		.	5 481	120 631	65 660
2011/12	208 031		.	2 534	122 948	58 626
2012/13	173 523	9 756	.	2 010	135 514	.
2013/14	157 663	21 616	.	.	116 832	.
2014/15	206 003	35 117	.	1 295	131 012	30 217
2015/16	213 374	37 434	.	1 208	114 451	28 150
2016/17	204 320	31 893	.	1 417	87 119	36 747
2017/18	166 285	26 466	.	3 186	87 205	66 486
100 000-200 000 t Jahresproduktion						
1995/96	372 510		111 492	149 804	325 098	
1999/2000	408 107		151 135	90 894	275 514	
2000/01	378 773		89 925	83 020	259 662	46 871
2010/11	337 485		.	11 241	129 241	111 865
2011/12	424 247		.	4 124	172 466	138 107
2012/13	308 416	25 843	.	1 320	213 083	.
2013/14	412 004	40 447	.	1 420	192 217	.
2014/15	464 876	48 777	.	1 021	202 845	.
2015/16	433 217	.	.	1 712	126 304	.
2016/17	439 975	86 348	.	3 398	142 195	59 629
2017/18	523 845	98 766	.	2 062	165 426	50 911

3) Ab 2012/13 neu mitaufgenommen. - 4) Ab 2009/10 ist verarbeitetes tierisches Protein (vtP) in Sonstige Rohstoffe enthalten. - 5) Ab 2009/10 ist Maniok in sonstigen Rohstoffen enthalten.

**noch Tabelle 5.1: Rohstoffeinsatz zur Mischfutterherstellung nach Größenklassen in Deutschland
(in Tonnen)**

Wirtschaftsjahr	Getreide insgesamt	Hülsenfrüchte insgesamt	Raps u. Sonnen- blumen- kerne	Ölkuchen insgesamt	Maiskleber- futter ²⁾
200 000-300 000 t Jahresproduktion					
1995/96	1 249 959	141 797	5 115	1 089 428	269 529
1999/2000	1 627 121	126 506	5 396	1 274 095	281 312
2000/01	1 938 415	108 153	1 273	1 323 811	259 432
2010/11	2 847 072	.	.	1 778 025	146 459
2011/12	2 951 231	.	.	1 803 353	94 353
2012/13	3 047 224	.	.	2 041 655	94 788
2013/14	3 672 934	.	.	2 202 515	106 997
2014/15	2 678 039	.	.	1 814 733	123 910
2015/16	2 903 438	.	.	2 027 741	143 130
2016/17	2 677 843	16 201	.	1 697 878	147 700
2017/18	2 364 620	23 515	.	1 478 771	120 946
300 000 t und mehr Jahresproduktion					
1995/96	824 151	89 260	1 626	763 122	308 813
1999/2000	912 271	96 758	963	783 350	287 698
2000/01	694 785	34 931	835	606 088	279 456
2010/11	2 600 020	.	.	1 296 447	75 977
2011/12	2 781 472	.	.	1 556 641	94 254
2012/13	2 789 825	.	.	1 377 356	41 329
2013/14	2 839 480	.	.	1 455 537	61 162
2014/15	3 483 369	.	.	1 720 011	102 360
2015/16	3 026 131	.	.	1 567 015	95 904
2016/17	3 438 468	9 876	.	1 639 847	120 171
2017/18	3 658 785	.	.	1 641 286	140 528
Insgesamt					
1995/96	6 253 080	551 342	39 784	4 845 900	1 151 844
1999/2000	6 762 922	545 195	15 489	5 000 467	1 124 451
2000/01	7 327 875	385 881	10 895	5 093 258	1 125 269
2010/11	10 450 101	60 223	13 587	5 894 063	382 902
2011/12	10 916 798	56 558	12 041	6 293 065	329 936
2012/13	10 984 955	37 249	.	6 055 049	272 747
2013/14	11 469 288	29 059	.	6 446 817	316 468
2014/15	11 275 685	38 106	.	6 574 349	385 458
2015/16	11 121 193	87 708	.	6 715 656	427 077
2016/17	11 524 207	89 629	.	6 328 676	472 601
2017/18	11 573 057	105 663	.	6 139 346	469 960

2) Ab 2012/13 Kleberfutter

noch Tabelle 5.1: Rohstoffeinsatz zur Mischfutterherstellung nach Größenklassen in Deutschland (in Tonnen)

Wirtschaftsjahr	Mühlennach- produkte	DDGS ³⁾	verarb.tier. Protein ⁴⁾	Zitrus- u. Obsttrester	Melasse, Rüben- schnitzel	Sonstige Rohstoffe ^{4),5)}
200 000-300 000 t Jahresproduktion						
1995/96	233 868		88 279	158 201	213 901	
1999/2000	276 683		132 525	103 505	203 008	
2000/01	280 060		60 441	65 341	181 629	36 080
2010/11	389 939		.	19 691	210 704	68 212
2011/12	331 950		.	12 570	198 747	67 937
2012/13	317 263	21 065	.	9 942	280 891	.
2013/14	370 471	47 665	.	3 141	216 912	.
2014/15	339 695	38 381	.	1 645	229 889	.
2015/16	364 537	28 848	.	2 876	180 625	.
2016/17	387 702	44 885	.	.	146 357	22 906
2017/18	323 674	50 602	.	.	114 075	25 128
300 000 t und mehr Jahresproduktion						
1995/96	158 581		45 805	143 656	130 767	
1999/2000	190 004		46 279	103 442	133 132	
2000/01	152 101		12 551	71 826	109 867	0
2010/11	306 720		.	8 618	118 495	130 072
2011/12	321 188		.	8 072	147 153	125 868
2012/13	238 977	18 409	.	3 679	172 168	.
2013/14	280 104	49 179	.	.	186 382	.
2014/15	305 242	56 451	.	1 455	155 315	.
2015/16	297 453	.	.	1 146	99 758	.
2016/17	362 686	61 508	.	.	99 876	32 047
2017/18	452 390	71 642	.	.	109 872	37 470
Insgesamt						
1995/96	1 498 146		408 258	556 008	1 105 858	
1999/2000	1 552 125		486 021	394 453	1 002 850	
2000/01	1 447 709		230 497	285 775	924 306	191 606
2010/11	1 513 622		.	55 768	705 873	532 562
2011/12	1 492 415		.	33 598	756 616	555 476
2012/13	1 203 035	82 616	.	25 199	936 687	191 723
2013/14	1 412 270	167 655	.	16 543	854 151	240 469
2014/15	1 487 622	195 426	.	15 646	848 860	204 965
2015/16	1 498 400	188 043	.	17 586	630 763	213 968
2016/17	1 594 094	245 575	.	16 201	581 747	220 267
2017/18	1 657 381	270 426	.	15 107	575 838	238 212

3) Ab 2012/13 neu mitaufgenommen. - 4) Ab 2009/10 ist verarbeitetes tierisches Protein (vtP) in Sonstige Rohstoffe enthalten. - 5) Ab 2009/10 ist Maniok in sonstigen Rohstoffen enthalten.

Tabelle 5.2: Rohstoffeinsatz zur Mischfutterherstellung nach Größenklassen in der Region Nord (in Tonnen)

Wirtschaftsjahr	Getreide insgesamt	Hülsenfrüchte insgesamt	Raps u. Sonnen- blumen- kerne	Ölkuchen insgesamt	Maiskleber- futter ²⁾
250-10 000 t Jahresproduktion					
1995/96	196 358	4 250	472	85 174	8 983
1999/2000	197 633	1 723	984	73 505	6 774
500 - 10 000 t Jahresproduktion ¹⁾					
2000/01	165 547	979	966	73 909	7 918
2010/11	90 972	1 256	.	39 244	1 100
2011/12	98 143	1 338	.	37 322	1 019
2012/13	131 464	.	.	44 538	407
2013/14	91 101	.	.	32 683	350
2014/15	96 253	251	.	34 979	.
2015/16	91 610	291	.	32 171	.
2016/17	86 332	.	.	28 557	.
2017/18	91 259	.	.	27 955	.
10 000-50 000 t Jahresproduktion					
1995/96	664 296	36 907	2 468	386 649	94 679
1999/2000	656 020	29 281	1 252	407 125	87 874
2000/01	718 465	23 578	814	372 557	79 794
2010/11	521 526	1 498	.	286 857	23 338
2011/12	569 641	2 462	.	280 935	10 952
2012/13	501 528	.	.	230 831	9 720
2013/14	545 462	.	.	256 585	10 628
2014/15	509 467	.	.	250 570	14 647
2015/16	580 656	.	.	294 965	15 057
2016/17	548 046	19 672	.	275 201	.
2017/18	528 559	19 081	.	253 359	.
50 000-100 000 t Jahresproduktion					
1995/96	616 515	45 259	5 331	484 334	115 156
1999/2000	681 410	62 497	1 933	429 429	110 790
2000/01	760 218	41 685	2 057	485 102	127 506
2010/11	954 172	6 143	.	550 710	33 576
2011/12	732 296	.	.	473 269	33 045
2012/13	735 888	.	.	424 589	18 345
2013/14	782 957	226	.	445 816	19 750
2014/15	922 982	.	.	478 627	27 510
2015/16	925 152	.	.	520 026	38 250
2016/17	1 051 323	.	.	499 280	31 915
2017/18	874 664	.	.	403 945	26 612
100 000-200 000 t Jahresproduktion					
1995/96	886 973	100 480	19 836	731 792	247 880
1999/2000	762 118	52 852	1 149	712 151	214 486
2000/01	1 022 593	46 544	2 245	842 521	236 943
2010/11	1 571 870	10 824	.	851 450	49 124
2011/12	1 865 686	.	.	1 006 508	41 622
2012/13	1 806 699	.	.	927 644	31 093
2013/14	1 761 307	1 310	.	969 641	40 586
2014/15	1 681 444	.	.	1 010 238	30 125
2015/16	1 566 886	.	.	920 973	28 531
2016/17	1 779 740	6 409	.	1 000 767	58 902
2017/18	1 936 881	12 441	.	1 090 126	58 003

1) Seit dem WJ 2012/13 sind auch Betriebe mit einer Mischfutterherstellung unter 1000 t enthalten, soweit sie aufgrund anderer Erhebungsmerkmale meldepflichtig sind.

2) Ab 2012/13 Kleberfutter.

noch Tabelle 5.2: Rohstoffeinsatz zur Mischfutterherstellung nach Größenklassen in der Region Nord (in Tonnen)

Wirtschaftsjahr	Mühlennach- produkte	DDGS ³⁾	verarb.tier. Protein 4)	Zitrus- u. Obsttrester	Melasse, Rüben- schnitzel	Sonstige Rohstoffe ^{4),5)}
250-10 000 t Jahresproduktion						
1995/96	44 276		13 252	1 152	12 537	
1999/2000	32 026		6 235	1 633	10 001	
500 -10 000 t Jahresproduktion ¹⁾						
2000/01	26 629		2 325	468	12 180	1 346
2010/11	15 901		.	60	4 606	.
2011/12	15 034		.	41	3 452	.
2012/13	15 476	0	.	.	7 584	.
2013/14	14 541	0	.	322	5 424	4 620
2014/15	13 894	0	.	502	6 380	6 706
2015/16	13 708	0	.	453	5 084	6 493
2016/17	12 757	0	.	.	4 729	3 363
2017/18	14 311	0	.	.	3 946	5 271
10 000-50 000 t Jahresproduktion						
1995/96	164 440		29 578	16 768	95 394	
1999/2000	175 037		34 988	13 173	91 950	
2000/01	165 730		14 358	5 354	83 343	25 418
2010/11	90 594		.	3 300	61 557	.
2011/12	92 196		.	2 023	52 832	.
2012/13	72 147	.	.	1 847	56 812	6 589
2013/14	83 980	.	.	2 420	54 741	.
2014/15	74 671	2 172	.	2 666	49 549	22 165
2015/16	75 066	1 441	.	2 934	39 023	29 482
2016/17	79 267	2 881	.	.	36 714	.
2017/18	85 694	3 690	.	.	35 112	.
50 000-100 000 t Jahresproduktion						
1995/96	148 113		52 640	49 718	85 833	
1999/2000	126 706		41 976	41 616	76 516	
2000/01	117 931		18 911	35 618	74 170	10 002
2010/11	156 971		.	.	72 989	42 337
2011/12	101 479		.	0	71 099	.
2012/13	108 072	7 503	.	789	80 981	.
2013/14	90 454	11 235	.	.	72 019	23 808
2014/15	118 362	17 820	.	.	74 061	25 291
2015/16	123 911	20 402	.	.	71 776	20 793
2016/17	147 212	19 409	.	.	57 099	28 257
2017/18	113 216	15 340	.	.	54 269	49 033
100 000-200 000 t Jahresproduktion						
1995/96	133 536		56 203	105 359	149 495	
1999/2000	187 344		77 801	53 896	130 476	
2000/01	162 805		61 799	60 236	138 273	2 569
2010/11	192 944		.	.	73 300	54 999
2011/12	265 383		.	1 678	104 848	77 374
2012/13	201 061	18 150	.	.	135 521	34 035
2013/14	260 967	26 199	.	.	120 269	19 757
2014/15	274 979	35 169	.	.	126 726	26 133
2015/16	232 271	30 897	.	.	70 093	33 639
2016/17	245 744	63 907	.	.	84 980	21 529
2017/18	314 356	69 184	.	.	104 841	18 791

3) Ab 2012/13 neu mitaufgenommen. - 4) Ab 2009/10 ist verarbeitetes tierisches Protein (vtP) in Sonstige Rohstoffe enthalten. - 5) Ab 2009/10 ist Maniok in sonstigen Rohstoffen enthalten.

noch Tabelle 5.2: Rohstoffeinsatz zur Mischfutterherstellung nach Größenklassen in der Region Nord (in Tonnen)

Wirtschaftsjahr	Getreide insgesamt	Hülsenfrüchte insgesamt	Raps u. Sonnen- blumen- kerne	Ölkuchen insgesamt	Maiskleber- futter ²⁾
200 000-300 000 t Jahresproduktion					
1995/96	860 824	99 003	394	724 310	224 042
1999/2000	1 336 310	92 758	5 396	970 290	233 149
2000/01	1 691 547	91 212	459	1 091 578	240 765
2010/11	2 208 879	4 389	.	1 401 877	142 601
2011/12	2 140 050	5 735	.	1 362 377	90 120
2012/13	2 259 495	3 442	21 735	1 627 377	81 497
2013/14	2 737 007	.	.	1 712 040	96 402
2014/15	2 044 598	.	.	1 563 745	123 094
2015/16	2 430 960	.	.	1 838 213	142 883
2016/17	2 246 035	8 736	.	1 527 804	147 700
2017/18	1 895 498	14 154	.	1 289 910	120 946
300 000 t und mehr Jahresproduktion					
1995/96	824 151	89 260	1 626	763 122	308 813
1999/2000	912 271	96 758	963	783 350	287 698
2000/01	694 785	34 931	835	606 088	279 456
2010/11	2 501 518	2 635	.	1 162 074	60 002
2011/12	2 675 893	2 714	.	1 383 782	76 690
2012/13	2 698 150	.	.	1 189 516	29 704
2013/14	2 736 142	.	.	1 276 463	43 483
2014/15	3 205 224	.	.	1 465 822	83 764
2015/16	2 760 101	.	.	1 306 485	77 398
2016/17	2 988 951	.	.	1 328 834	96 974
2017/18	3 385 994	.	.	1 409 019	113 215
Insgesamt					
1995/96	4 049 117	375 159	30 127	3 175 381	999 553
1999/2000	4 545 762	335 869	11 677	3 375 850	940 771
2000/01	5 053 155	238 929	7 376	3 471 755	972 382
2010/11	7 848 937	26 745	10 711	4 292 212	309 741
2011/12	8 081 709	24 379	8 626	4 544 193	253 448
2012/13	8 133 224	13 527	.	4 444 495	170 766
2013/14	8 653 976	9 552	.	4 693 228	211 199
2014/15	8 459 968	16 242	.	4 803 981	279 669
2015/16	8 355 365	41 945	.	4 912 833	302 279
2016/17	8 700 427	43 885	.	4 660 443	346 112
2017/18	8 712 855	53 121	.	4 474 314	328 423

2) Ab 2012/13 Kleberfutter .

noch Tabelle 5.2: Rohstoffeinsatz zur Mischfutterherstellung nach Größenklassen in der Region Nord (in Tonnen)

Wirtschaftsjahr	Mühlennach- produkte	DDGS ³⁾	verarb.tier. Protein 4)	Zitrus- u. Obsttrester	Melasse, Rüben- schnitzel	Sonstige Rohstoffe ^{4),5)}
200 000-300 000 t Jahresproduktion						
1995/96	155 105		46 955	119 555	148 983	
1999/2000	210 151		105 944	79 183	158 653	
2000/01	241 628		52 482	59 208	148 337	22 204
2010/11	329 624		.	.	190 451	37 464
2011/12	271 146		.	.	177 796	36 997
2012/13	286 147	21 065	.	8 722	261 371	11 462
2013/14	317 013	44 185	.	2 106	200 230	14 102
2014/15	311 677	29 398	.	1 645	226 403	24 541
2015/16	339 993	25 702	.	2 876	178 015	24 477
2016/17	363 059	42 175	.	.	141 603	22 562
2017/18	305 411	50 343	.	.	110 990	24 729
300 000 t und mehr Jahresproduktion						
1995/96	158 581		45 805	143 656	130 767	
1999/2000	190 004		46 279	103 442	133 132	
2000/01	152 101		12 551	71 826	109 867	0
2010/11	255 672		.	.	99 635	113 843
2011/12	273 737		.	8 072	126 500	108 555
2012/13	187 775	.	.	3 679	156 037	.
2013/14	222 017	39 700	.	.	169 520	.
2014/15	235 903	47 237	.	1 455	136 851	32 680
2015/16	237 767	42 792	.	1 146	82 529	32 527
2016/17	295 806	46 954	.	.	82 825	27 570
2017/18	399 542	55 829	.	.	94 811	32 636
Insgesamt						
1995/96	804 051		244 433	436 208	623 009	
1999/2000	921 268		313 223	292 943	600 728	
2000/01	866 824		162 426	232 710	566 170	61 539
2010/11	1 041 706		.	39 582	502 538	364 085
2011/12	1 018 975		.	23 679	536 527	378 566
2012/13	870 678	55 114	.	15 126	698 306	111 026
2013/14	988 972	123 232	.	6 607	622 203	120 660
2014/15	1 029 486	131 796	.	6 552	619 970	137 516
2015/16	1 017 716	121 234	.	7 691	446 520	147 411
2016/17	1 143 845	175 326	.	.	407 950	138 022
2017/18	1 232 530	194 386	.	.	403 969	143 128

3) Ab 2012/13 neu mitaufgenommen. - 4) Ab 2009/10 ist verarbeitetes tierisches Protein (vtP) in Sonstige Rohstoffe enthalten. - 5) Ab 2009/10 ist Maniok in sonstigen Rohstoffen enthalten.

Tabelle 5.3: Rohstoffeinsatz zur Mischfutterherstellung nach Größenklassen in der Region Süd (in Tonnen)

Wirtschaftsjahr	Getreide insgesamt	Hülsenfrüchte insgesamt	Raps u. Sonnen- blumen- kerne	Ölkuchen insgesamt	Maiskleber- futter ²⁾
250-10 000 t Jahresproduktion					
1995/96	45 388	1 299	897	20 831	3 747
1999/2000	40 280	1 254	878	20 406	3 724
500 - 10 000 t Jahresproduktion ¹⁾					
2000/01	32 257	554	728	17 021	2 348
2010/11	29 871	104	.	18 275	2 067
2011/12	33 521	126	573	18 861	3 683
2012/13	28 808	.	.	13 492	1 780
2013/14	29 104	.	.	14 860	2 003
2014/15	24 040	.	.	13 505	1 789
2015/16	19 812	.	.	13 631	1 041
2016/17	22 796	.	.	11 671	1 699
2017/18	28 842	.	.	14 712	1 896
10 000-50 000 t Jahresproduktion					
1995/96	127 537	4 048	202	112 759	11 944
1999/2000	134 550	8 247	232	124 776	19 692
2000/01	155 551	7 657	715	125 838	24 043
2010/11	169 435	7 019	.	143 144	21 552
2011/12	132 005	9 188	.	117 693	.
2012/13	120 304	.	.	110 463	16 543
2013/14	154 771	.	.	153 053	16 588
2014/15	150 821	.	.	122 529	16 844
2015/16	155 836	.	.	126 211	21 684
2016/17	170 928	4 098	.	147 347	24 484
2017/18	150 456	4 629	.	139 950	27 104
50 000-100 000 t Jahresproduktion					
1995/96	171 831	17 303	0	192 338	28 383
1999/2000	132 090	17 511	168	190 593	32 457
2000/01	182 485	13 672	1	249 309	34 883
2010/11	174 581	1 460	.	157 171	21 282
2011/12	168 095	2 361	.	145 047	.
2012/13	190 036	.	.	130 371	22 019
2013/14	140 712	0	.	103 566	14 352
2014/15	189 253	.	.	187 417	18 224
2015/16	186 331	.	.	185 267	22 226
2016/17	115 011	.	.	91 963	15 369
2017/18	122 969	.	.	106 115	16 995

1) Seit dem WJ 2012/13 sind auch Betriebe mit einer Mischfutterherstellung unter 1000 t enthalten, soweit sie aufgrund anderer Erhebungsmerkmale meldepflichtig sind.

2) Ab 2012/13 Kleberfutter.

noch Tabelle 5.3: Rohstoffeinsatz zur Mischfutterherstellung nach Größenklassen in der Region Süd (in Tonnen)

Wirtschaftsjahr	Mühlennach- produkte	DDGS ³⁾	verarb.tier. Protein ⁴⁾	Zitrus- u. Obsttrester	Melasse, Rüben- schnitzel	Sonstige Rohstoffe ^{4),5)}
250-10 000 t Jahresproduktion						
1995/96	26 999		2 776	399	12 385	
1999/2000	17 373		1 721	233	7 409	
500 -10 000 t Jahresproduktion ¹⁾						
2000/01	15 974		968	184	6 798	1 142
2010/11	9 348		.	.	5 553	4 162
2011/12	10 338		.	.	6 478	.
2012/13	8 542	.	.	622	7 124	4 152
2013/14	7 547	.	.	811	7 391	3 725
2014/15	7 438	.	.	1 607	6 636	4 208
2015/16	8 571	.	.	1 619	5 716	4 946
2016/17	9 707	.	.	1 234	4 679	.
2017/18	10 556	1 490	.	.	5 245	.
10 000-50 000 t Jahresproduktion						
1995/96	101 275		9 594	2 028	82 936	
1999/2000	98 351		6 553	378	75 128	
2000/01	92 969		6 191	2 184	63 716	17 069
2010/11	69 734		.	.	37 779	25 146
2011/12	55 665		.	.	32 378	22 088
2012/13	47 394	.	.	5 695	48 693	10 583
2013/14	59 779	2 966	.	5 949	52 051	23 732
2014/15	46 629	3 672	.	5 455	43 200	20 429
2015/16	54 701	4 695	.	5 508	36 384	17 818
2016/17	59 837	7 175	.	3 833	36 657	15 804
2017/18	45 166	7 035	.	3 842	31 685	14 052
50 000-100 000 t Jahresproduktion						
1995/96	72 465		22 074	24 534	47 622	
1999/2000	77 756		19 670	24 514	44 291	
2000/01	69 123		6 515	13 243	45 586	13 968
2010/11	60 520		.	.	32 870	12 375
2011/12	68 187		.	2 534	34 184	12 400
2012/13	54 539	.	.	1 261	32 462	.
2013/14	33 769	5 722	.	.	28 172	.
2014/15	54 550	8 875	.	1 011	40 507	.
2015/16	58 219	.	.	1 208	31 003	.
2016/17	26 946	.	.	1 163	17 429	.
2017/18	29 479	.	.	2 920	20 458	.

3) Ab 2012/13 neu mitaufgenommen. - 4) Ab 2009/10 ist verarbeitetes tierisches Protein (vtP) in Sonstige Rohstoffe enthalten. - 5) Ab 2009/10 ist Maniok in sonstigen Rohstoffen enthalten.

noch Tabelle 5.3: Rohstoffeinsatz zur Mischfutterherstellung nach Größenklassen in der Region Süd (in Tonnen)

Wirtschaftsjahr	Getreide insgesamt	Hülsenfrüchte insgesamt	Raps u. Sonnen- blumen- kerne	Ölkuchen insgesamt	Maiskleber- futter ²⁾
100 000 t und mehr Jahresproduktion					
1995/96	457 289	56 067	0	663 678	75 105
1999/2000	504 111	47 850	0	648 845	76 952
2000/01	487 468	26 695	0	573 593	39 334
2010/11	647 359	.	.	675 991	.
2011/12	722 923	3 105	.	759 523	.
2012/13	600 319	.	.	685 056	47 052
2013/14	674 610	.	.	752 458	62 055
2014/15	590 842	.	.	647 562	57 043
2015/16	624 412	.	.	707 671	69 112
2016/17	664 359	.	.	675 134	76 214
2017/18	642 376	.	.	648 315	83 861
Insgesamt					
1995/96	802 045	78 717	1 099	989 606	119 179
1999/2000	811 031	74 612	1 278	984 620	132 825
2000/01	857 761	48 578	1 444	965 761	100 608
2010/11	1 021 246	12 481	2 635	994 581	72 241
2011/12	1 056 544	14 780	2 879	1 041 124	76 149
2012/13	939 467	7 788	.	939 382	87 394
2013/14	999 197	8 460	.	1 023 937	94 998
2014/15	954 956	9 574	.	971 013	93 900
2015/16	986 391	.	.	1 032 780	114 063
2016/17	973 094	18 277	.	926 115	117 766
2017/18	944 643	19 536	.	909 092	129 856

2) Ab 2012/13 Kleberfutter.

noch Tabelle 5.3: Rohstoffeinsatz zur Mischfutterherstellung nach Größenklassen in der Region Süd (in Tonnen)

Wirtschaftsjahr	Mühlennach- produkte	DDGS ³⁾	verarb.tier. Protein ⁴⁾	Zitrus- u. Obsttrester	Melasse, Rüben- schnitzel	Sonstige Rohstoffe ^{4),5)}
100 000 t und mehr Jahresproduktion						
1995/96	177 347		62 440	78 722	170 662	
1999/2000	168 434		61 834	56 681	135 566	
2000/01	158 924		23 618	27 936	118 574	49 109
2010/11	163 745		.	.	67 246	77 759
2011/12	159 161		.	3 151	76 369	79 335
2012/13	119 098	15 918	.	2 535	76 233	.
2013/14	172 085	14 014	.	2 455	75 702	70 996
2014/15	178 482	16 926	.	1 021	68 803	.
2015/16	182 934	25 132	.	1 430	53 916	.
2016/17	187 870	29 600	.	3 164	56 875	38 209
2017/18	178 195	32 865	.	1 844	52 405	31 174
Insgesamt						
1995/96	378 086		96 884	105 683	313 605	
1999/2000	361 914		89 778	81 806	262 394	
2000/01	336 990		37 292	43 547	234 674	81 288
2010/11	303 347		.	16 014	143 448	119 442
2011/12	293 351		.	9 856	149 409	118 246
2012/13	229 573	19 416	.	10 073	164 512	56 381
2013/14	273 180	23 344	.	9 936	163 316	102 898
2014/15	287 099	30 265	.	9 094	159 146	56 774
2015/16	304 425	39 585	.	9 765	127 019	53 855
2016/17	284 360	43 857	.	9 394	115 640	65 122
2017/18	263 396	47 795	.	9 717	109 793	65 627

3) Ab 2012/13 neu mitaufgenommen. - 4) Ab 2009/10 ist verarbeitetes tierisches Protein (vtP) in Sonstige Rohstoffe enthalten. - 5) Ab 2009/10 ist Maniok in sonstigen Rohstoffen enthalten.

Tabelle 5.4: Rohstoffeinsatz zur Mischfutterherstellung nach Größenklassen in der Region Ost (in Tonnen)

Wirtschaftsjahr	Getreide insgesamt	Hülsenfrüchte insgesamt	Raps u. Sonnen- blumen- kerne	Ölkuchen insgesamt	Maiskleber- futter ²⁾
250-10 000 t Jahresproduktion					
1995/96	138 842	2 785	292	36 571	715
1999/2000	91 942	3 199	443	27 137	589
500 - 10 000 t Jahresproduktion ¹⁾					
2000/01	82 754	2 562	47	21 960	176
2010/11	49 233	.	.	18 194	.
2011/12	67 027	648	.	22 642	.
2012/13	48 941	910	.	15 983	.
2013/14	36 802	582	.	11 737	.
2014/15	38 137	375	.	12 092	.
2015/16	31 413	.	.	9 704	.
2016/17	32 443	329	.	10 821	.
2017/18	31 904	437	.	10 187	.
10 000-50 000 t Jahresproduktion					
1995/96	294 884	10 391	435	112 620	5 381
1999/2000	266 342	14 468	67	86 807	2 320
2000/01	378 373	14 095	633	142 954	3 926
2010/11	272 701	4 805	.	107 984	.
2011/12	210 833	2 353	.	90 293	.
2012/13	276 517	1 865	.	93 064	.
2013/14	220 256	2 312	.	92 617	.
2014/15	276 608	2 829	.	123 314	.
2015/16	285 058	.	.	124 018	.
2016/17	282 265	3 259	.	106 641	.
2017/18	312 925	6 872	.	114 107	.
50 000-100 000 t Jahresproduktion					
1995/96	431 063	38 281	3 110	220 666	11 613
1999/2000	432 233	52 583	1 047	203 753	24 704
2000/01	392 777	36 705	220	201 866	22 459
2010/11	242 170	849	.	78 817	.
2011/12	254 749	280	.	13	.
2012/13	108 212	.	.	47 297	.
2013/14	211 126	.	.	104 561	.
2014/15	202 772	.	.	86 759	.
2015/16	252 731	.	.	110 179	.
2016/17	262 560	3 241	.	98 446	.
2017/18	258 448	3 039	.	96 422	.

1) Seit dem WJ 2012/13 sind auch Betriebe mit einer Mischfutterherstellung unter 1000 t enthalten, soweit sie aufgrund anderer Erhebungsmerkmale meldepflichtig sind.

2) Ab 2012/13 Kleberfutter.

noch Tabelle 5.4: Rohstoffeinsatz zur Mischfutterherstellung nach Größenklassen in der Region Ost (in Tonnen)

Wirtschaftsjahr	Mühlennach- produkte	DDGS ³⁾	verarb.tier. Protein 4)	Zitrus- u. Obsttrester	Melasse, Rüben- schnitzel	Sonstige Rohstoffe ^{4),5)}
250-10 000 t Jahresproduktion						
1995/96	17 210		3 038	246	4 712	
1999/2000	7 732		1 668	112	3 040	
500 - 10 000 t Jahresproduktion ¹⁾						
2000/01	6 749		2 197	139	3 154	436
2010/11	2 973		.	.	1 900	1 129
2011/12	6 471		.	.	3 186	902
2012/13	2 155	0	.	.	2 881	.
2013/14	1 917	0	.	.	3 136	.
2014/15	1 770	0	.	.	3 449	.
2015/16	2 722	0	.	.	2 771	.
2016/17	2 184	0	.	.	1 961	.
2017/18	2 811	0	.	.	1 468	.
10 000-50 000 t Jahresproduktion						
1995/96	64 796		6 792	577	28 668	
1999/2000	52 150		12 964	5 382	23 031	
2000/01	71 858		4 815	2 561	36 781	28 395
2010/11	33 285		.	.	15 407	10 874
2011/12	27 295		.	.	16 976	14 223
2012/13	19 142	3 450	.	.	21 926	7 898
2013/14	24 264	.	.	.	19 065	13 375
2014/15	27 404	10 064	.	.	20 585	8 170
2015/16	35 051	9 250	.	.	20 647	7 218
2016/17	35 659	9 634	.	.	21 339	11 478
2017/18	32 649	10 735	.	.	21 804	.
50 000-100 000 t Jahresproduktion						
1995/96	93 613		22 938	8 925	66 005	
1999/2000	90 200		30 307	9 571	59 830	
2000/01	69 812		11 300	5 837	47 420	10 879
2010/11	40 152		.	.	14 772	10 948
2011/12	38 365		.	0	17 665	13 888
2012/13	10 912	.	.	.	12 082	.
2013/14	33 440	4 659	.	.	16 641	.
2014/15	33 091	8 422	.	.	16 444	.
2015/16	31 244	8 394	.	.	11 672	.
2016/17	30 162	6 653	.	.	12 591	.
2017/18	23 590	4 721	.	.	12 478	.

3) Ab 2012/13 neu mitaufgenommen. - 4) Ab 2009/10 ist verarbeitetes tierisches Protein (vtP) in Sonstige Rohstoffe enthalten. - 5) Ab 2009/10 ist Maniok in sonstigen Rohstoffen enthalten.

noch Tabelle 5.4: Rohstoffeinsatz zur Mischfutterherstellung nach Größenklassen in der Region Ost (in Tonnen)

Wirtschaftsjahr	Getreide insgesamt	Hülsenfrüchte insgesamt	Raps u. Sonnen- blumen- kerne	Ölkuchen insgesamt	Maiskleber- futter ²⁾
100 000 t und mehr Jahresproduktion					
1995/96	537 129	46 009	4 721	311 056	15 403
1999/2000	615 612	64 464	977	322 300	23 242
2000/01	563 055	45 012	1 175	288 962	25 718
2010/11	1 015 814	14 927	.	402 275	.
2011/12	1 245 936	14 118	0	520 685	.
2012/13	1 478 594	12 908	.	514 828	.
2013/14	1 347 931	7 937	.	520 737	7 208
2014/15	1 343 244	9 037	.	577 190	11 860
2015/16	1 210 235	20 580	.	526 142	10 535
2016/17	1 273 418	.	.	526 210	8 521
2017/18	1 312 282	.	.	535 224	9 357
Insgesamt					
1995/96	1 401 918	97 466	8 558	680 913	33 112
1999/2000	1 406 129	134 714	2 534	639 997	50 855
2000/01	1 416 959	98 374	2 075	655 742	52 279
2010/11	1 579 918	20 997	241	607 270	920
2011/12	1 778 545	17 399	536	680 917	339
2012/13	1 912 264	15 394	.	671 172	14 587
2013/14	1 816 115	11 047	.	729 652	10 271
2014/15	1 860 761	12 290	.	799 355	11 889
2015/16	1 779 437	25 895	.	770 043	10 735
2016/17	1 850 686	27 467	.	742 118	8 713
2017/18	1 915 559	33 006	.	755 940	11 681

2) Ab 2012/13 Kleberfutter

noch Tabelle 5.4: Rohstoffeinsatz zur Mischfutterherstellung nach Größenklassen in der Region Ost (in Tonnen)

Wirtschaftsjahr	Mühlennach- produkte	DDGS ³⁾	verarb.tier. Protein ⁴⁾	Zitrus- u. Obsttrester	Melasse, Rüben- schnitzel	Sonstige Rohstoffe ^{4),5)}
100 000 t und mehr Jahresproduktion						
1995/96	140 390		34 173	4 369	69 859	
1999/2000	118 861		38 081	4 639	53 827	
2000/01	95 476		12 467	981	36 107	9 069
2010/11	92 159		.	.	27 808	26 084
2011/12	107 958		.	0	32 853	29 651
2012/13	70 575	.	.	.	36 980	.
2013/14	90 497	13 193	.	.	29 790	.
2014/15	108 772	14 879	.	.	29 266	.
2015/16	107 242	9 580	.	.	22 134	.
2016/17	97 884	10 105	.	.	22 266	4 712
2017/18	102 405	12 789	.	.	26 326	6 179
Insgesamt						
1995/96	316 009		66 941	14 117	169 244	
1999/2000	268 943		83 020	19 704	139 728	
2000/01	243 895		30 779	9 518	123 462	48 779
2010/11	168 569		.	172	59 887	49 035
2011/12	180 089		.	63	70 680	58 664
2012/13	102 784	8 086	.	.	73 869	24 316
2013/14	150 118	21 079	.	.	68 632	16 911
2014/15	171 037	33 365	.	.	69 744	.
2015/16	176 259	27 224	.	.	57 224	.
2016/17	165 889	26 392	.	.	58 157	17 123
2017/18	161 455	28 245	.	.	62 076	29 457

3) Ab 2012/13 neu mitaufgenommen. - 4) Ab 2009/10 ist verarbeitetes tierisches Protein (vtP) in Sonstige Rohstoffe enthalten. - 5) Ab 2009/10 ist Maniok in sonstigen Rohstoffen enthalten.

Tabelle 6: Rohstoffeinsatz zur Mischfutterherstellung in Deutschland nach Wirtschaftsjahren (in Tonnen)

Wirtschaftsjahr	Roggen ¹⁾	Weichweizen	Gerste	Hafer ²⁾	Mais	Triticale	Futtererbsen	Ackerbohnen	Sonstige Hülsenfrüchte, Ölsaaten ³⁾	Raps	Sonnenblumenkerne
1991/92	378 676	1 889 435	1 658 984	113 250	528 602	130 492	558 632	150 156	154 520	31 382	24 513
1993/94	536 504	2 250 270	1 308 091	64 969	949 356	279 084	513 184	115 239	190 864	38 269	20 583
1994/95	666 344	2 431 752	1 153 728	110 855	827 270	252 224	522 465	56 121	124 126	17 141	16 412
1995/96	927 955	2 691 168	1 553 849	87 203	585 967	406 942	381 673	43 143	126 526	20 708	19 076
1996/97	848 718	3 022 330	1 460 818	61 992	700 989	586 815	309 360	36 797	121 809	10 076	24 977
1997/98	622 018	2 553 073	1 261 193	65 614	971 386	805 093	292 880	31 520	73 756	5 228	23 292
1998/99	703 855	3 074 486	1 227 107	63 893	851 859	812 558	401 872	33 380	93 800	4 282	13 482
1999/2000	571 418	2 954 736	1 391 334	55 542	1 055 545	734 347	400 510	37 996	106 689	11 592	3 628
2000/01	670 859	3 337 105	1 328 763	42 809	1 065 752	882 587	265 576	22 105	98 200	8 854	2 041
2010/11	799 008	4 710 569	2 578 255	41 751	1 768 212	590 018	20 171	8 437	31 818	8 815	4 775
2011/12	741 500	5 357 267	2 033 876	35 117	2 251 277	497 783	15 664	9 136	31 758	4 343	7 698
2012/13	1 162 850	4 240 219	2 154 233	35 654	2 687 285	707 714	20 187	12 355	4 707	.	1 103
2013/14	1 570 032	4 333 177	2 090 172	35 910	2 545 373	894 624	15 884	9 649	3 526	.	2 886
2014/15	1 046 787	4 655 758	2 141 703	33 067	2 431 469	966 901	17 221	14 141	6 744	.	.
2015/16	1 054 886	4 711 149	2 173 404	31 326	2 253 189	897 239	40 037	37 562	10 109	.	.
2016/17	845 558	5 194 791	2 426 981	43 697	2 290 994	722 186	29 683	44 249	15 697	.	.
2017/18	690 599	5 385 663	2 327 675	86 066	2 429 965	653 089	37 871	45 799	21 993	.	.

1) Einschließlich Wintermenggetreide.

2) Einschließlich Sommermenggetreide.

3) bis 2011/12 Speiseerbsen und -bohnen, Wicken, Süßlupinen und andere Hülsenfrüchte, Sojabohnen
ab 2012/13 Speiseerbsen und -bohnen, Wicken, Süßlupinen und andere Hülsenfrüchte.

noch Tabelle 6: Rohstoffeinsatz zur Mischfutterherstellung in Deutschland nach Wirtschaftsjahren (in Tonnen)

Wirtschafts- jahr	Ölkuchen, Expeller und Extraktionsschrote			Maiskleber- futter ⁴⁾	Mühlennach- produkte ⁵⁾	Maniok- produkte ⁸⁾	verarbeitetes tierisches Protein ^{6),8)}	Zitrus-, Obsttrestler	Melasse, Rüben- schnitzel	Sonstige ^{7),8)}
	aus Sojabohnen	aus Raps	Andere							
1991/92	1 833 731	1 479 489	1 549 686	1 229 278	1 346 298	663 649	574 344	514 243	1 190 911	
1993/94	2 008 016	1 334 173	1 344 266	1 231 795	1 395 734	533 558	537 466	581 400	1 440 258	
1994/95	2 176 753	1 336 292	1 394 890	1 295 231	1 461 870	278 671	439 492	653 092	1 164 658	
1995/96	2 116 633	1 427 635	1 301 636	1 151 844	1 498 147	100 050	408 258	556 008	1 105 858	
1996/97	2 048 480	1 201 593	1 352 029	1 321 559	1 499 508	139 542	415 144	635 076	1 079 862	
1997/98	1 971 930	1 248 355	1 253 013	1 305 910	1 529 962	67 343	405 186	533 653	1 030 915	
1998/99	2 142 055	1 314 435	1 192 159	1 227 129	1 510 825	127 084	472 449	198 462	1 105 028	
1999/2000	2 294 140	1 487 769	1 218 558	1 124 451	1 552 125	196 188	486 021	394 453	1 002 850	
2000/01	2 602 367	1 309 656	1 181 235	1 125 269	1 447 709	35 423	230 497	285 775	924 306	191 606
2010/11	3 132 838	2 253 376	531 092	382 405	1 518 156	.	.	56 735	709 472	503 708
2011/12	3 225 371	2 262 127	805 577	329 936	1 492 443	.	.	33 599	756 671	555 482
2012/13	2 806 617	2 412 385	836 047	272 747	1 203 035	.	.	25 199	745 305	191 723
2013/14	2 996 067	2 729 245	721 505	316 468	1 412 270	.	.	16 543	644 915	240 469
2014/15	3 059 167	2 838 773	676 409	385 458	1 487 622	.	.	15 058	654 153	204 965
2015/16	3 170 023	2 721 080	824 553	427 077	1 498 400	.	.	17 586	630 763	213 968
2016/17	2 767 091	2 717 033	844 552	472 601	1 594 094	.	.	16 201	581 747	220 267
2017/18	2 591 219	2 711 487	836 640	469 960	1 657 381	.	.	15 107	575 838	238 212

4) seit dem WJ 2012/13 nur noch Kleberfutter, es ist keine Unterscheidung mehr möglich.

5) Kleie, Futtermehle.

6) Alle Arten einschließlich Garnelen, Walmehl, Fischpresssaft getrocknet und ähnliche Futtermittel von Seetieren sowie von Landtieren, soweit zugelassen.

7) Sonstige Produkte der Getreidebe- und -verarbeitung (z. B. Malzkeime, Treber, Schlempen). Mit der Reform der MVO zum WJ 2000/01 neu aufgenommen.

8) Ab 2009/10 in Sonstige Rohstoffe enthalten.

IV. Mineralfutterherstellung nach Regionen und Tierarten

Tabelle 7: Mineralfutterherstellung in Deutschland nach Regionen und Tierarten (in Tonnen)

		Pferde	Kälber	Rinder	Schweine
Deutschland	1995/96	6 934	1 191	202 044	150 122
	1999/2000	6 868	4 543	200 289	187 962
	2010/11	6 470	11 438	255 760	249 068
	2011/12	6 761	10 739	260 074	206 205
	2012/13	5 905	12 579	296 680	200 767
	2013/14	5 185	11 121	335 380	207 275
	2014/15	4 942	10 355	356 192	216 897
	2015/16	5 689	11 526	363 862	217 614
	2016/17	6 949	12 422	365 415	223 490
	2017/18	7 826	12 548	382 941	221 957
Region Nord	1995/96	5 564	533	52 086	70 267
	1999/2000	5 477	3 769	54 863	90 109
	2010/11	5 181	10.676	89 645	141 607
	2011/12	5 380	9 899	85 888	104 954
	2012/13	3 950	.	94 543	83 254
	2013/14	2 385	.	110 374	89 439
	2014/15	2 050	.	105 995	87 764
	2015/16	2 444	.	107 076	85 041
	2016/17	3 339	.	111 330	85 506
	2017/18	3 673	.	115 639	84 473
Region Süd	1995/96	929	2	106 400	59 639
	1999/2000	904	10	104 375	73 347
	2010/11	1 108	477	127 761	84 343
	2011/12	1 103	367	130 115	77 779
	2012/13	1 547	.	146 445	88 828
	2013/14	2 198	.	153 407	87 869
	2014/15	2 310	.	162 817	93 607
	2015/16	2 673	.	168 636	95 524
	2016/17	3 003	.	161 310	94 807
	2017/18	3 493	.	170 798	95 905
Region Ost	1995/96	441	656	43 558	20 216
	1999/2000	487	764	41 051	24 506
	2010/11	181	285	38 354	23 118
	2011/12	278	473	44 071	23 472
	2012/13	408	.	55 692	28 685
	2013/14	602	.	71 599	29 967
	2014/15	582	.	87 380	35 526
	2015/16	572	.	88 150	37 049
	2016/17	607	.	92 775	43 177
	2017/18	660	.	96 504	41 579

noch Tabelle 7: Mineralfutterherstellung in Deutschland nach Regionen und Tierarten (in Tonnen)

		Mast- und Nutzgeflügel	Sonstige Nutztiere	Mineralfutter insgesamt
Deutschland	1995/96	5 066	14 532	379 889
	1999/2000	6 363	10 164	416 189
	2010/11	6 773	4 298	533 807
	2011/12	6 370	4 323	494 472
	2012/13	7 851	6 501	530 283
	2013/14	8 107	9 196	576 264
	2014/15	10 423	5 529	604 338
	2015/16	15 194	9 187	623 042
	2016/17	16 689	9 326	634 291
	2017/18	19 670	8 690	653 632
Region Nord	1995/96	1 672	5 906	136 028
	1999/2000	1 505	6 309	162 032
	2010/11	4 667	2.253	254 029
	2011/12	3 861	2 584	212 566
	2012/13	3 625	.	199 976
	2013/14	3 858	.	220 200
	2014/15	4 762	.	212 065
	2015/16	6 744	.	214 889
	2016/17	8 330	.	223 651
	2017/18	10 175	.	230 010
Region Süd	1995/96	1 586	4 255	172 811
	1999/2000	2 834	1 851	183 321
	2010/11	1 440	1.258	216 387
	2011/12	1 434	840	211 638
	2012/13	2 307	.	241 806
	2013/14	2 406	.	249 930
	2014/15	2 704	.	265 844
	2015/16	2 469	.	273 726
	2016/17	2 707	.	265 731
	2017/18	2 812	.	275 576
Region Ost	1995/96	1 808	4 371	71 050
	1999/2000	2 024	2 004	70 836
	2010/11	666	787	63 391
	2011/12	1 075	899	70 268
	2012/13	1 919	.	88 501
	2013/14	1 843	.	106 134
	2014/15	2 957	.	128 763
	2015/16	5 951	.	134 427
	2016/17	5 652	.	144 909
	2017/18	6 683	.	148 046

**V. Ölsaatenverarbeitung und Herstellung von
ausgewählten Ölschrotten**

**Tabelle 8: Ölsaatenverarbeitung in Deutschland und Herstellung von ausgewählten Ölschroten
(in Tonnen)**

Wirtschaftsjahr	Ölsaaten und -früchte Verarbeitung (t)				Ölkuchen/-schrote/-expeller Zugang aus eigener Herstellung (t)			
	Region			Deutsch- land	Region			Deutsch- land
	NORD	SÜD	OST		NORD	SÜD	OST	
	Insgesamt				Insgesamt			
1998/99	6 169 285	2 130 217	341 285	8 640 787	4 125 814	1 533 248	205 547	5 864 609
1999/00	6 326 462	2 138 823	356 008	8 821 293	4 150 218	1 499 304	209 701	5 859 223
2001/02	6 449 967	2 233 459	424 101	9 107 527	4 360 833	1 602 932	251 588	6 215 353
2010/11	6 850 811	1 974 666	2 166 767	10 992 244	4 362 243	1 300 227	1 254 044	6 916 514
2011/12	6 852 721	2 043 159	2 086 035	10 981 915	4 364 701	1 399 509	1 193 653	6 957 863
2012/13	7 131 959	2 898 116	1 714 470	11 744 545	4 554 474	1 850 412	967 711	7 372 597
2013/14	7 264 811	3 217 171	1 790 930	12 272 912	4 670 007	1 998 326	1 015 640	7 683 973
2014/15	7 450 167	2 437 978	2 068 778	11 956 923	4 759 922	2 040 378	1 163 780	7 964 080
2015/16	7 603 490	2 927 486	2 650 613	13 181 589	4 873 012	1 832 150	1 480 304	8 185 466
2016/17	.	.	.	13 136 945	.	.	.	8 187 520
2017/18	.	.	.	12 605 985	.	.	.	7 880 749
	davon: Raps- und Rübensamen				davon aus: Raps- und Rübensamen			
1998/99	3 087 293	583 527	302 203	3 973 023	1 804 449	339 699	182 240	2 326 388
1999/00	3 395 575	760 442	311 171	4 467 188	1 927 147	434 699	183 591	2 545 437
2001/02	3 224 112	709 674	371 727	4 305 513	1 848 654	402 733	220 967	2 472 354
2010/11	.	.	.	7 621 768	.	.	.	4 332 610
2011/12	.	.	.	7 529 640	.	.	.	4 316 589
2012/13	.	.	.	8 098 317	.	.	.	4 603 710
2013/14	.	.	.	8 578 384	.	.	.	4 849 789
2014/15	.	.	.	9 019 399	.	.	.	5 029 956
2015/16	.	.	.	9 282 688	.	.	.	5 169 298
2016/17	.	.	.	9 392 269	.	.	.	5 289 582
2017/18	.	.	.	9 392 270	.	.	.	5 126 283
	davon: Sojabohnen				davon aus: Sojabohnen			
1998/99	2 464 496	1 394 734	0	3 859 230	1 981 586	1 104 391	0	3 085 977
1999/00	2 424 678	1 221 115	7	3 645 800	1 949 884	976 051	6	2 925 941
2001/02	2 864 206	1 475 437	0	4 339 643	2 304 975	1 172 153	0	3 477 128
2010/11	.	.	.	2 993 677	.	.	.	2 372 129
2011/12	.	.	.	3 016 007	.	.	.	2 397 701
2012/13
2013/14
2014/15
2015/16
2016/17
2017/18

Anmerkung: ohne Jahresmelder

HERAUSGEBER

Bundesministerium für Ernährung
und Landwirtschaft (BMEL)
11055 Berlin

STAND

August 2018

GESTALTUNG

BMEL

TEXT

Redaktion:
Bundesanstalt für Landwirtschaft und
Ernährung (BLE)
Referat 423
53168 Bonn

Bearbeitung: Simone Böhmerle

DRUCK

BMEL

BILDNACHWEIS

Titel: ©BLE, Bonn/Foto: Dominic Menzler

Nachdruck mit Quellenangabe gestattet.

ISSN 1617-4666

**Diese Publikation wird vom BMEL kostenlos
herausgegeben. Sie darf nicht im Rahmen
von Wahlwerbung politischer Parteien oder
Gruppen eingesetzt werden.**

Weitere Informationen unter
www.bmel.de
🐦 @bmel
📍 Lebensministerium